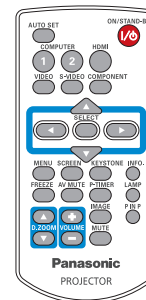
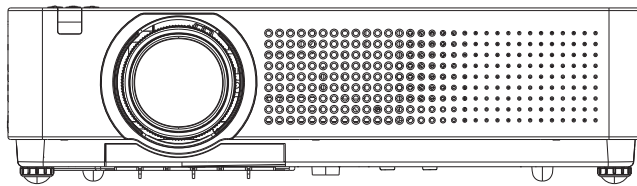


## Инструкции по эксплуатации Работа в сети

Жидкокристаллический проектор Коммерческое использование

Модель **PT-VW330U/PT-VX400U**  
**PT-VW330E/PT-VX400E**  
**PT-VW330EA/PT-VX400EA**



- В данном руководстве описана работа проектора в сети.  
Для получения другой информации, кроме работы в сети, например информации об эксплуатации, осмотре и замене деталей, см. “Инструкции по эксплуатации – Работа с проектором”.

# Содержимое

---

Требования в отношении безопасности	3
Функции	3
Проверьте свой компьютер	4
Среда, необходимая для подключения компьютеров	4
Меню СЕТЬ	5
Отображение сетевого меню	5
Имя проектора	6
Сетевые настройки	7
Управление по сети	8
Статус сети	8
AMX D.D.	9
Заводские установки сети	9
Подключение к проводной ЛВС	10
Операции на компьютере	10
Использование веб-браузера	11
Доступ с веб-браузера	11
Протокол PJLink	22
Управляющие команды	22
Протокол PJLink (продолжение)	22
Командное управление по локальной сети	23
Если задан пароль администратора при использовании метода управления по WEB (защищенный режим)	23
Если не задан пароль администратора при использовании метода управления по WEB (незащищенный режим)	24
Глоссарий	25
Товарные знаки	25

---

## примечания

Иллюстрации и моментальные снимки экрана, приведенные в настоящем руководстве, могут отличаться от тех, что отображаются на вашем компьютере.

Соглашения, принятые в этом документе

Ссылки на страницы данного документа обозначены как (См. стр. ○○), а ссылки на страницы дополнительного документа “Инструкции по эксплуатации – Работа с проектором” обозначены как (См. стр. ○○ руководства “Работа с проектором”)

# Требования в отношении безопасности

---

При эксплуатации данного изделия в системе защиты могут существовать бреши, указанные ниже.

- Утечка ваших конфиденциальных сведений через изделие.
- Несанкционированное использование данного продукта третьей стороной в злоумышленных целях.
- Нанесение вреда или прекращение работы данного продукта третьей стороной в злоумышленных целях.

Обязательно примите достаточные меры обеспечения безопасности.

- Назначайте пароли и ограничивайте пользователей, имеющих доступ на вход в систему.
- Выбирайте такой пароль, который нелегко разгадать.
- Периодически меняйте пароль.
- Ни Panasonic Corporation, ни ее дочерние компании никогда не запрашивают напрямую пароли у своих клиентов. Не сообщайте свой пароль даже в том случае, если об этом просит вас какая-либо третья сторона, представившаяся как Panasonic Corporation.
- Всегда используйте сеть, защищенную, например, с помощью брандмауэра.

## Функции

---

### <Управление по WEB> (См. стр. 11)

С помощью веб-браузера можно выполнять следующие операции.

- настройка и регулировка проектора
- отображение состояния проектора
- Настройка передачи сообщений

### <PJLink> (См. стр. 23)

Совместимо с PJLink класса 1. При использовании протокола PJLink с компьютера можно выполнять следующие операции.

- Настройка проектора
- Запрос состояния проектора

### <Командное управление>

**(Посмотрите раздел “Последовательный терминал” в “Техническая информация” из руководстве пользователя проектора)**

Управление проектором можно осуществлять с помощью компьютера, используя команды управления последовательных разъемов.

#### примечания

Используя [Управление по WEB], [PJLink] и [Командное управление], установите для [УПРАВЛЕНИЕ ПО СЕТИ] меню [Сеть] проектора значение [ВКЛ]

# Проверьте свой компьютер

---

## Среда, необходимая для подключения компьютеров

- Сначала, проверьте свой компьютер на наличие функции проводной \* локальной сети.  
\* “Глоссарий” (См. стр. 26)
- Перед подключением проектора к компьютеру проверьте следующие настройки.

### ■ Проводная

#### Проверка 1 Кабель ЛВС

- Кабель подключен правильно?
- Используйте кабель ЛВС, соответствующий категории 5 или выше.

#### Проверка 2 Проводная ЛВС

##### <Компьютер с встроенной функцией проводной ЛВС>

- Проводная ЛВС включена?

##### <Компьютер без встроенной функции проводной ЛВС>

- Адаптер проводной ЛВС распознан правильно?
- Адаптер проводной ЛВС включен?
- Сначала установите драйвер адаптера проводной ЛВС.  
Подробные сведения об установке драйвера приведены в инструкциях, поставляемых вместе с адаптером проводной ЛВС.

#### Проверка 3 Веб-браузер

- Веб-браузер необходим для использования функции ВЕБ-управление.
- Поддерживаемые операционные системы: Windows XP/Windows Vista/Windows 7, Mac OS X v10.4/v10.5/v10.6
- Поддерживаемый веб-браузер: Internet Explorer 7.0/8.0/9.0, Safari 4.0/5.0 (Mac OS)

#### примечания

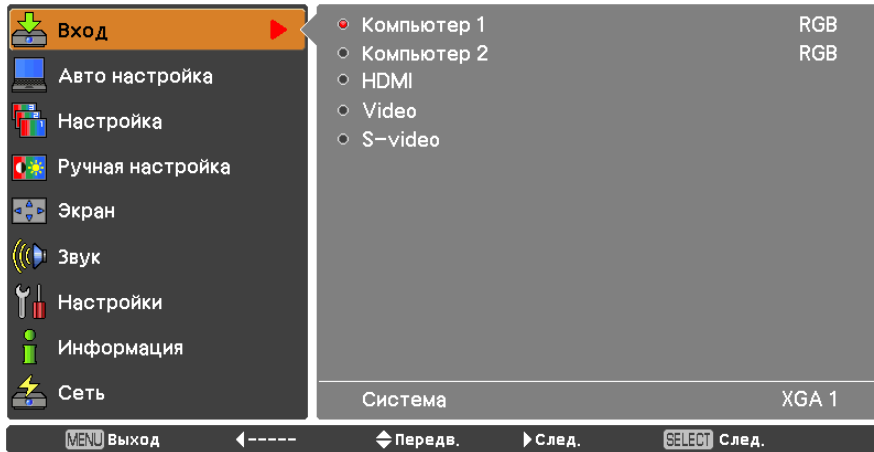
Не прикасайтесь к контактам ЛВС или металлической части кабеля ЛВС, статического электричества, может выделяться из наших рук (тела), вызывающие неисправность.

# Меню СЕТЬ

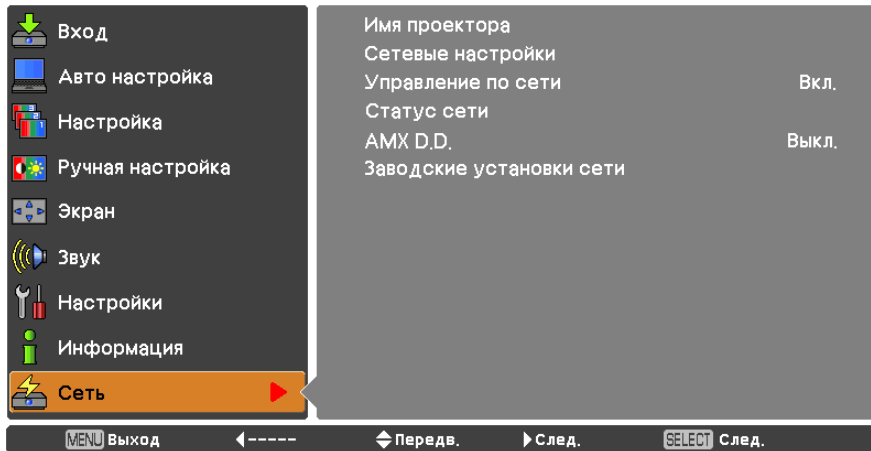
Чтобы подключить проектор к компьютеру и изменить настройки, установленные на момент покупки, воспользуйтесь меню, выполнив следующую последовательность действий.

## Отображение сетевого меню

- 1 Нажмите кнопку <MENU> на пульте дистанционного управления.**  
На отображение будет выведено главное меню.



- 2 Выбрать [СЕТЬ] с помощью кнопок ▲▼.**  
На отображение будет выведено сетевое меню.



- 3 Нажмите кнопку <SELECT>.**  
Выберите элемент подменю.

### примечания

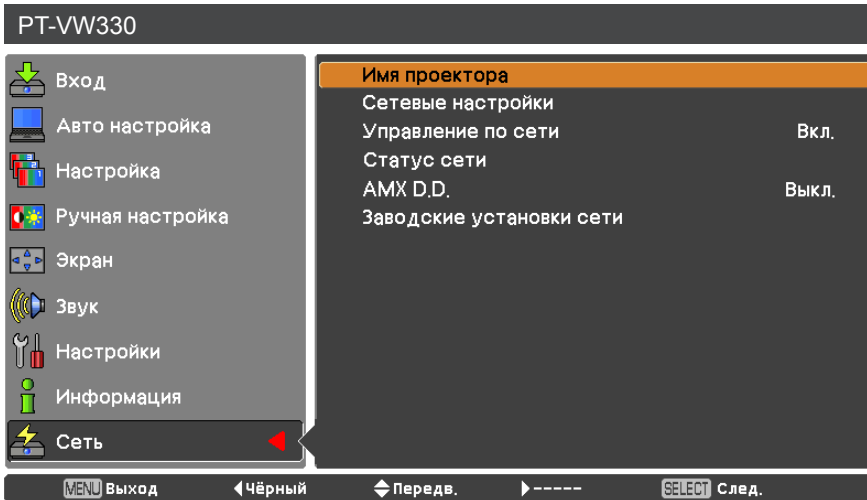
Недоступные пункты меню имеют серый цвет и не могут быть выбраны.

# Меню СЕТЬ (продолжение)

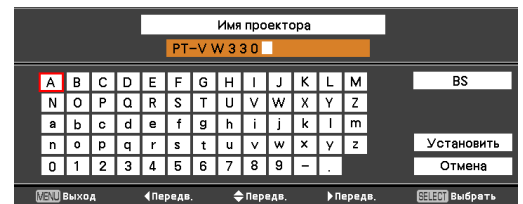
## Имя проектора

Можно изменить имя проектора, отображаемое в сети.

- 1 Чтобы выбрать [Имя проектора] нажмите кнопки ▲▼ и нажмите кнопку <SELECT>.



- 2 Чтобы изменить название проектора, выберите необходимые символы с помощью кнопок ▲▼◀▶ и нажмите кнопку <SELECT>.



- 3 Выберите [УСТАНОВИТЬ] с помощью кнопок ▲▼◀▶ и нажмите кнопку <SELECT>. Выберите опцию [ОТМЕНА] для отмены изменений, после чего нажмите кнопку <SELECT>.

- 4 С помощью ▲▼◀▶ кнопок выберите [ДА] или [НЕТ] и нажмите кнопку <SELECT>.

# Меню СЕТЬ (продолжение)

## Сетевые настройки

Можно выполнить подробные настройки проводной ЛВС.

### 1 С помощью кнопок ▲▼ выберите команду [Сетевые настройки] и нажмите кнопку <SELECT>.

Откроеется экран [Сетевые настройки].



### 2 Нажмите ▲▼ для выбора пункта меню и изменения параметров в соответствии с инструкциями.

<b>DHCP *</b> (функция клиента DHCP)	Вкл: Если в сети есть сервер DHCP, к которому подключен проектор, IP-адрес будет получен автоматически. Выкл: Если в сети нет сервера DHCP, к которому подключен проектор, необходимо дополнительно настроить параметры [IP адрес*], [Маска подсети *] и [Основной шлюз *].
<b>IP-адрес *</b> (Отображает IP-адрес и настройки)	Введите IP-адрес, если DHCP-сервер не используется.
<b>Маска подсети*</b> (Отображение и настройка маски подсети)	Если DHCP-сервер не используется, введите маску подсети.
<b>Основной шлюз *</b> (Отображает адрес шлюза и настройки)	Введите адрес шлюза, если DHCP-сервер не используется.
<b>DNS *</b>	Устанавливает IP адрес DNS сервера.

\* "Глоссарий" (См. стр. 26)

### 3 С помощью кнопок ▲▼◀▶ выберите команду [Установить] и нажмите кнопку <SELECT>.

Сохраните текущие настройки сети.

#### примечания

Перед использованием DHCP-сервера убедитесь, что он уже функционирует. Подробную информацию об IP-адресе, Маске подсети, шлюзе и DNS можно получить у сетевого администратора.

#### ■ Настройки проводной ЛВС по умолчанию

Следующие параметры установлены на заводе-изготовителе проектора.

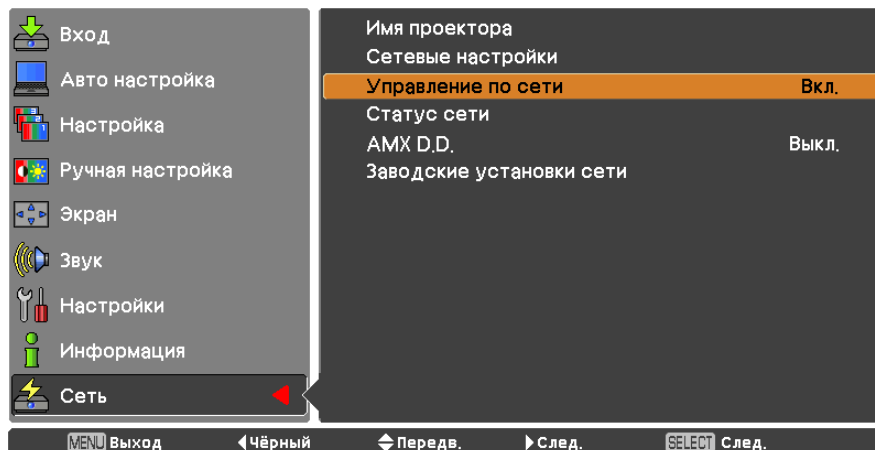
DHCP	ВЫКЛ
IP-адрес	192.168.10.100
Маска подсети	255.255.255.0
Основной шлюз	192.168.10.1
DNS 1	
DNS 2	

## Меню СЕТЬ (продолжение)

### Управление по сети

Устанавливайте, если требуется управлять проектором с компьютера, подключенного к сети.

- 1 С помощью кнопок ▲▼ выберите команду [Управление по сети].

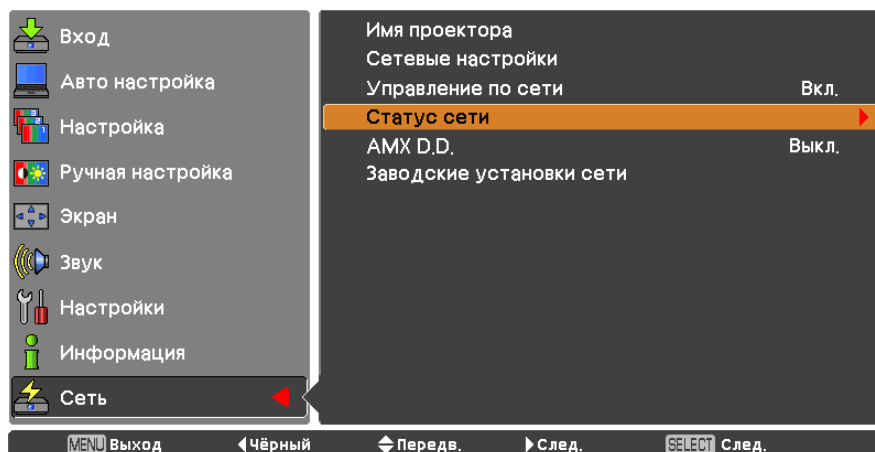


- 2 Нажмите кнопку <SELECT> или кнопку ► чтобы выбрать [Вкл] или [Выкл] с помощью кнопок ▲▼.

### Статус сети

Эта функция показывает ЛВС параметры в данный момент выбранного проектора.

- 1 С помощью кнопок ▲▼ выберите [Статус сети].



- 2 Чтобы показать информацию о статусе проектора нажмите кнопку <SELECT> или кнопку ►.

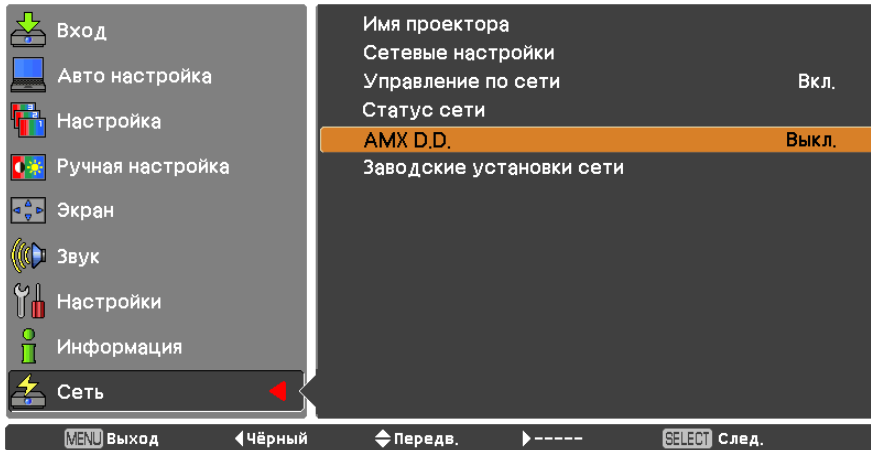


# Меню СЕТЬ (продолжение)

## AMX D.D.

Эта функция позволяет обнаружить проектор с помощью AMX Device Discovery.

**1** С помощью кнопок ▲▼ выберите [AMX D.D.].



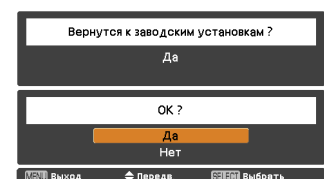
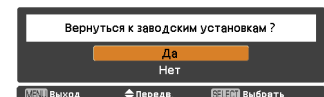
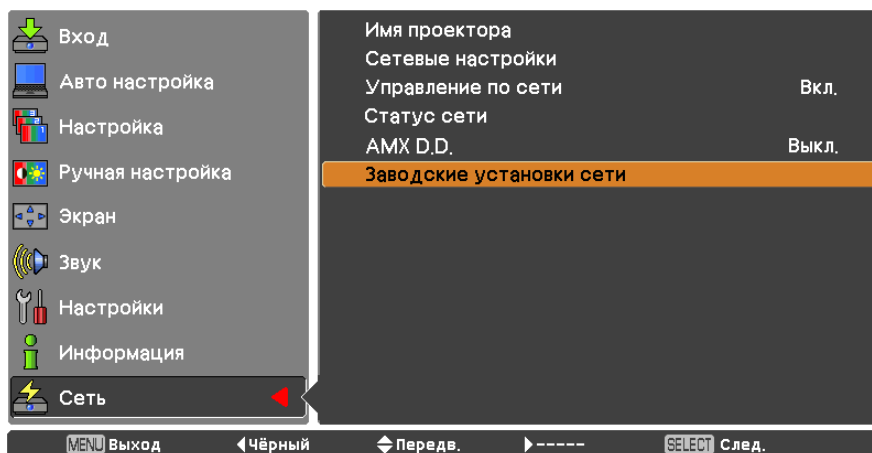
**2** Чтобы обнаружить проектор с помощью AMX Device Discovery нажмите кнопку <SELECT> или чтобы выбрать [Вкл] или [Выкл] кнопку ►. Подробнее смотрите на сайте <http://www.amx.com/>.

## Заводские установки сети

Предусмотрена возможность сброса сетевых настроек проектора на заводские.

**1** С помощью кнопок ▲▼ выберите команду [Заводские установки сети] и нажмите кнопку <SELECT>.

**2** Появится поле подтверждения и нажмите [Да], затем нажмите кнопку <SELECT>. Появится другое поле подтверждения и нажмите [Да], затем нажмите кнопку <SELECT>.



# Подключение к проводной ЛВС

### Операции на компьютере

Подключение может быть выполнено с использованием проводной ЛВС. Однако перед изменением каких-либо сетевых настроек проконсультируйтесь со своим системным администратором.

**1** Включите компьютер.

**2** Выполните сетевые настройки согласно инструкциям вашего системного администратора.

Если для проектора используются настройки по умолчанию (См. стр. 7), то для компьютера можно использовать следующие настройки.

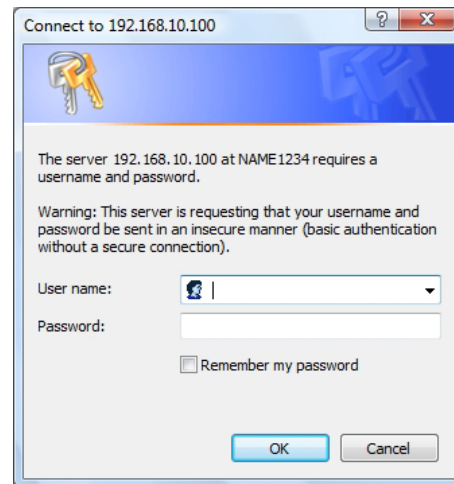
DHCP	ВЫКЛ
IP-адрес	192.168.10.101
Маска подсети	255.255.255.0
Основной шлюз	192.168.10.1
DNS 1	
DNS 2	

# Использование веб-браузера

## Доступ с веб-браузера

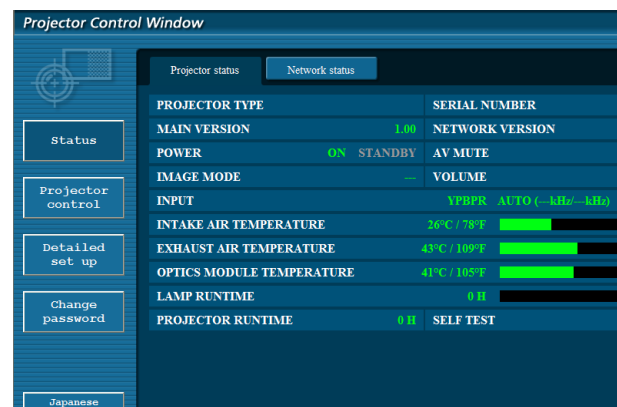
- 1 **Активируйте веб-браузер на персональном компьютере.**
- 2 **Введите IP-адрес, заданный проектором, в поле ввода URL веб-браузера.**
- 3 **Введите “User name” и “Password”.**

Имя пользователя по умолчанию — user1 (полномочия пользователя) или admin1 (полномочия администратора), пароль по умолчанию — panasonic (строчные буквы).



- 4 **Щелкните [OK], чтобы открыть страницу состояния проектора.**

Отобразится страница “Projector status”.

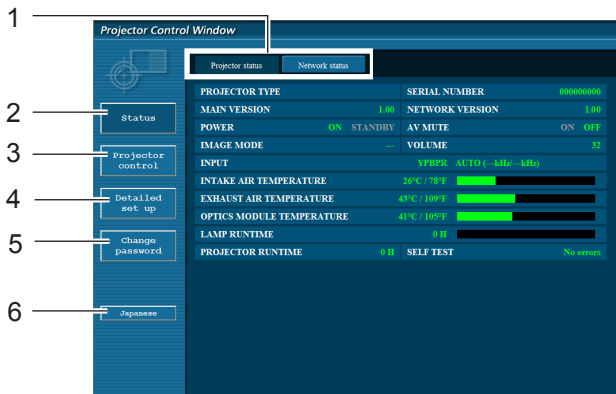


### примечания

- Не рекомендуется активировать одновременно два или более веб-браузеров для выполнения настроек или управления.
- Прежде всего смените пароль.
- Полномочия администратора позволяют использовать все функции. Полномочия пользователя позволяют использовать только функции “Projector status”, “Network status”, “Basic control”, “Advanced control”, и “Change password”.
- Если нужно управлять проектором с помощью веб-браузера, установите [Управление по сети] в сетевом меню на [Вкл].

# Использование веб-браузера (продолжение)

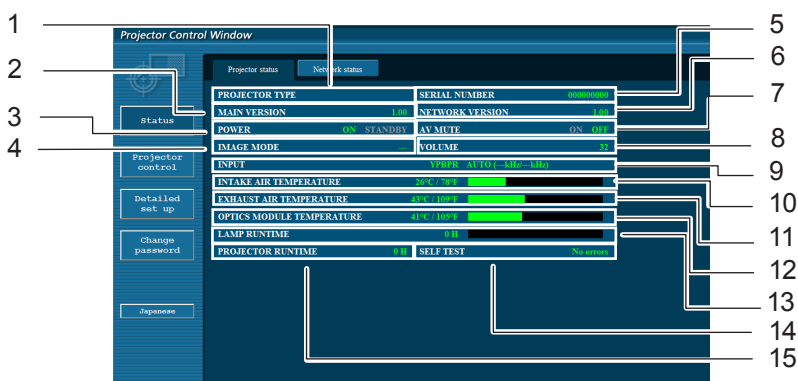
## ■ Описание каждого элемента



- 1 Вкладки выбора страницы.  
Нажмите для перемещения по страницам.
- 2 Кнопка для отслеживания информации.  
Нажмите ее, чтобы отобразить состояние проектора.
- 3 Кнопка управления проектором.  
Щелкните этот элемент, чтобы отобразить страницу управления проектором.
- 4 Кнопка подробных параметров  
Нажмите для выбора страницы расширенных параметров.
- 5 Кнопка смены пароля  
Нажмите эту кнопку чтобы отобразить страницу изменения пароля.
- 6 Кнопка переключения языка  
Нажмите эту кнопку чтобы переключиться английским и японским языком.

## Страница состояния проектора

Щелкните [Status], затем [Projector status], чтобы отобразить страницу информации о состоянии. Данная страница отображает состояния проектора, установленные для приведенных ниже параметров.



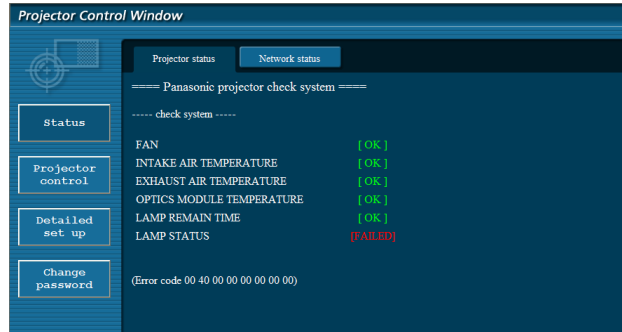
- 1 Отображение модели проектора.
- 2 Отображение версии микропрограммного обеспечения основного блока проектора.
- 3 Отображение статуса источника питания.
- 4 Отображение статуса режима видео.
- 5 Отображение серийного номера проектора.
- 6 Отображение версии микропрограммы сети.
- 7 Отображение статуса отключения AV.
- 8 Отображение статуса громкости.
- 9 Отображение состояния переключателя входа.
- 10 Отображение состояния температуры на входе проектора.
- 11 Отображение состояния температуры на выходе проектора.
- 12 Отображение состояния температуры оптического модуля проектора.
- 13 Отображение времени использования лампы.
- 14 Отображение информации самопроверки. (См. стр. 13)
- 15 Отображение времени работы проектора.

# Использование веб-браузера (продолжение)

## Страница информации об ошибках

Если отображается [Error (Detail)] в колонке информации о самодиагностике на экране [Projector status], щелкните эту часть для отображения сведений об ошибке.

- В зависимости от типа ошибки проектор может перейти в режим ожидания для собственной защиты.



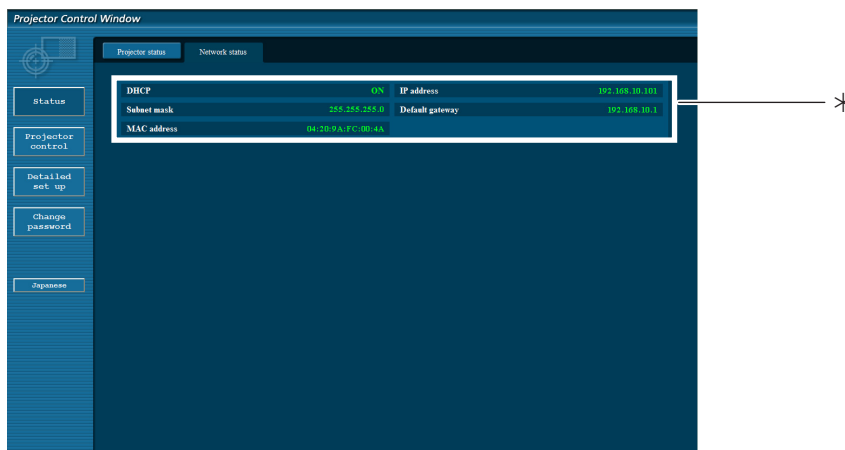
OK:           Нормальная работа  
 FAILED:      Обнаружение неисправности  
 WARNING:    аномальное условие

- Если напротив параметра отображается сообщение [FAILED]

Параметр	Описание
FAN	Неисправность в вентиляторе или его управляющей схеме. Проконсультируйтесь с дилером.
INTAKE AIR TEMPERATURE	Высокая температура воздуха на входе. Вероятно, проектор используется в высокотемпературной среде, например, вблизи нагревательного прибора и т. п., заблокирован входной поток воздуха или загрязнен воздушный фильтр.
EXHAUST AIR TEMPERATURE	Высокая температура воздуха на выходе. Возможно, заблокированы вентиляционные отверстия или неверно задан режим использования на большой высоте.
OPTICS MODULE TEMPERATURE	Температура модуля оптики высокая.
LAMP REMAIN TIME	Время эксплуатации лампы превысило установленное общее время. Замените лампу.
LAMP STATUS	Лампа не светится. Дождитесь, пока лампа остынет, затем включите электропитание.

## Страница состояния сети

Отображение текущей информации о конфигурации сети.

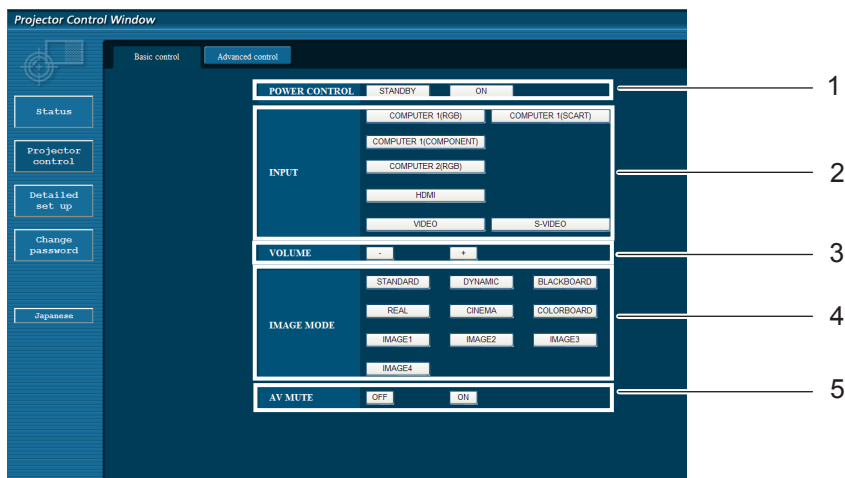


\* Отображение сведений о конфигурации проводной ЛВС.

# Использование веб-браузера (продолжение)

## Страница базовых функций управления

Чтобы перейти с другой страницы, щелкните [Projector control], затем [Basic control].

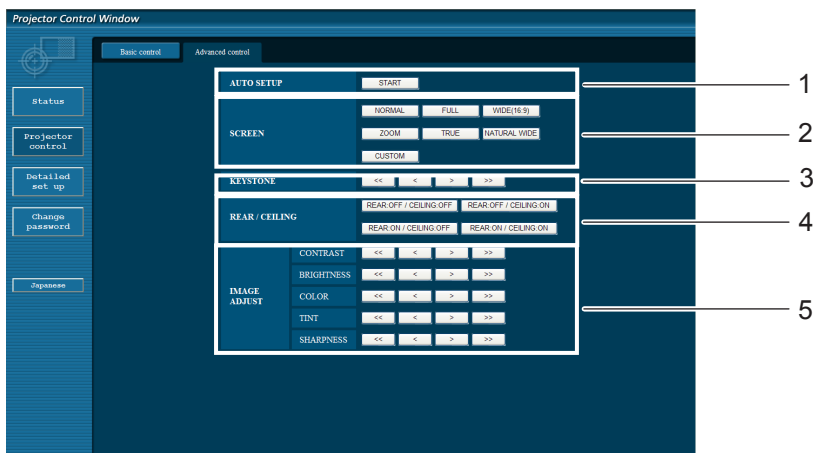


- 1 Управление питанием standby/on
- 2 Кнопки для выбора входного сигнала
- 3 Контроль громкости

- 4 Переключение режима видео
- 5 Включение/отключение AV

## Страница подробных функций управления

Щелкните [Projector control], затем [Advanced control], чтобы отобразить страницу подробных функций управления.

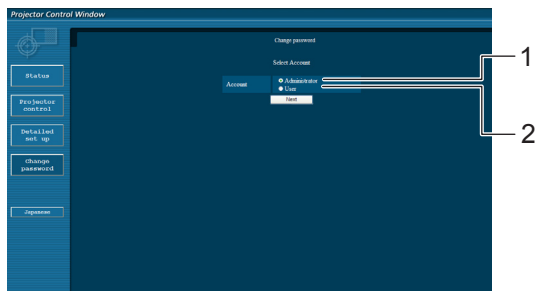


- 1 Выполнить функцию автонастройки
- 2 Операции с режимом экрана
- 3 Операции с функцией трапеция
- 4 Операции с обратной проекцией/Переверот изобр.
- 5 Операции по настройке изображения

# Использование веб-браузера (продолжение)

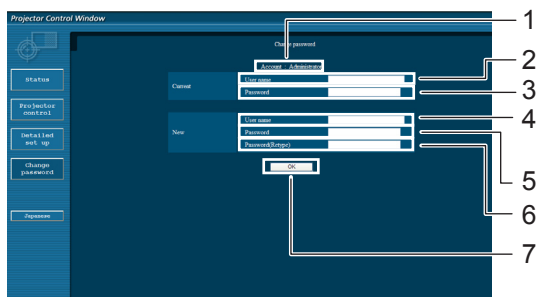
## Страница изменения пароля

Щелкните [Change password].



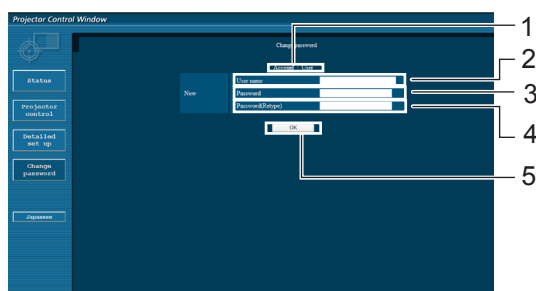
- 1 Администратор
- 2 Пользователь

### ■ Учетная запись администратора



- 1 Учетная запись
- 2 Поле для ввода текущего имени пользователя
- 3 Поле для ввода текущего пароля
- 4 Поле для ввода нового имени пользователя
- 5 Поле для ввода нового пароля
- 6 Поле для ввода нового пароля (повторный ввод для подтверждения)
- 7 Кнопка для подтверждения смены пароля

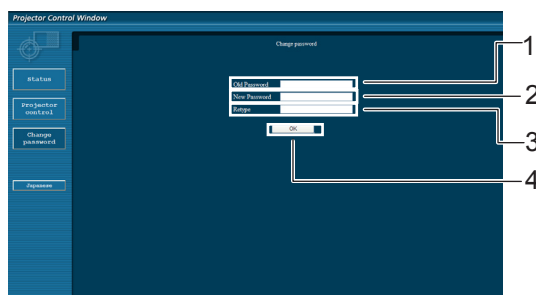
### ■ Учетная запись пользователя



- 1 Учетная запись
- 2 Поле для ввода нового имени пользователя
- 3 Поле для ввода нового пароля
- 4 Поле для ввода нового пароля (повторный ввод для подтверждения)
- 5 Кнопка для подтверждения смены пароля

### ■ Режим пользователя

Пользователь может изменить только пароль.



- 1 Поле для ввода текущего пароля
- 2 Поле для ввода нового пароля
- 3 Поле для ввода нового пароля (повторный ввод для подтверждения)
- 4 Кнопка для подтверждения смены пароля

#### примечания

- При изменении учетной записи администратора требуются текущее имя пользователя и текущий пароль.
- Учетная запись недоступна.
- Учетная запись администратора и пользователя должны отличаться.

# Использование веб-браузера (продолжение)

## Страница настройки сети

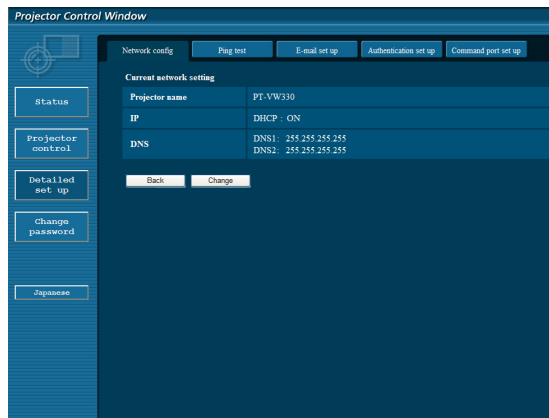
### ■ Настройки ЛВС

Можно выполнить подробные настройки проводной ЛВС.

**1** В меню щелкните мышью [Detailed set up].

**2** Выберите элементы, которые необходимо изменить, и щелкните мышью [Change].

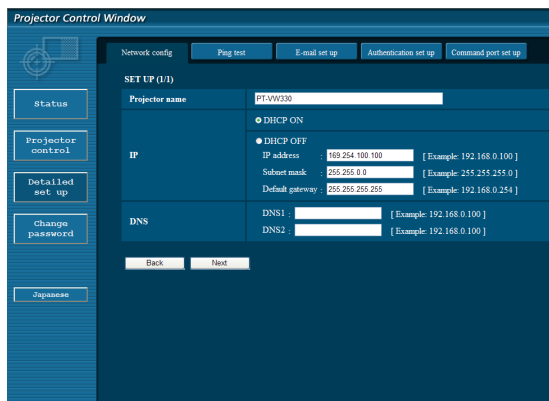
Для возврата к предыдущему окну щелкните мышью [Back].



**3** Выполните подробные настройки и щелкните мышью [Next].

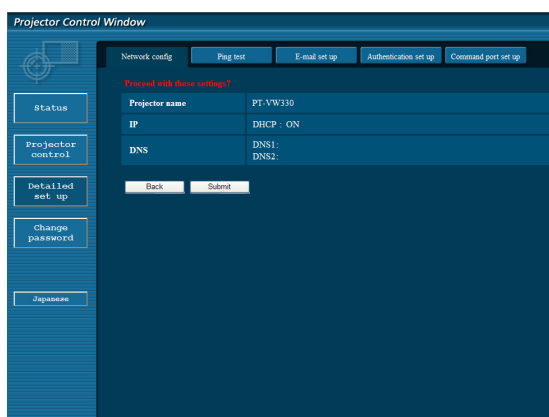
При выполнении щелчка мышью на [Next] отображается следующая страница, на которой можно выполнить необходимые подробные настройки.

Настройка параметров в данном меню аналогична настройке в меню [Сеть] проектора.



**4** Щелкните мышью [Submit].

Настройки будут зарегистрированы.



### примечания

Изменение параметров ЛВС во время подключения по ЛВС может приводить к разрыву соединения.

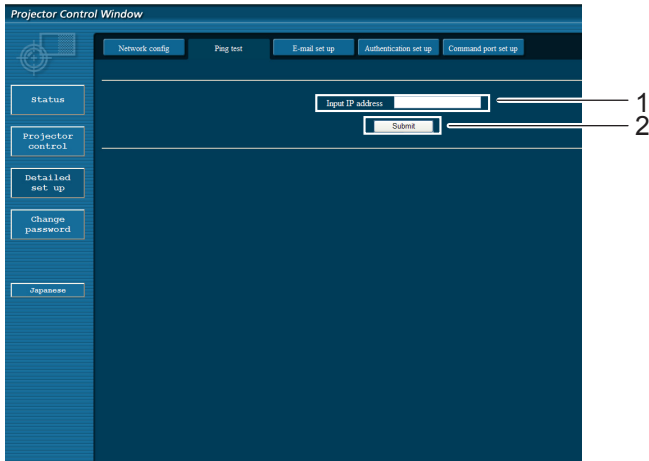


# Использование веб-браузера (продолжение)

## Тестовая страница проверки связи

Данная страница позволяет определить, подключен ли сервер электронной почты, POP-сервер, DNS- сервер и т. д. к сети.

Щелкните [Detailed set up], затем [Ping test], чтобы отобразить тестовую страницу проверки связи.



- 1 Введите IP-адрес тестируемого сервера.
- 2 Кнопка запуска тестирования.

Данный экран отобразится, если подключение выполнено успешно.

```
PING 198.245.80.20 (198.245.80.20): 56 data bytes
64 bytes from 198.245.80.20: seq=0 ttl=64 time=0.837 ms
64 bytes from 198.245.80.20: seq=1 ttl=64 time=0.488 ms
64 bytes from 198.245.80.20: seq=2 ttl=64 time=0.479 ms
64 bytes from 198.245.80.20: seq=3 ttl=64 time=0.486 ms

--- 198.245.80.20 ping statistics ---
4 packets transmitted, 4 packets received, 0% packet loss
round-trip min/avg/max = 0.479/0.571/0.837 ms
```

Данный экран отобразится, если соединение будет прервано.

```
PING 198.245.80.15 (198.245.80.15): 56 data bytes

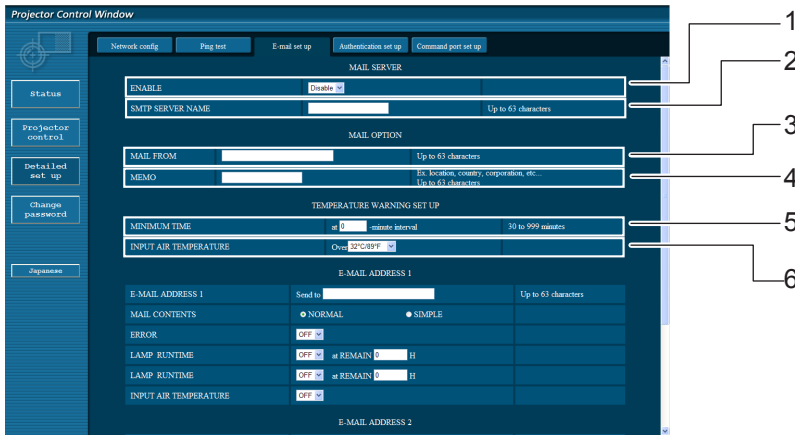
--- 198.245.80.15 ping statistics ---
4 packets transmitted, 0 packets received, 100% packet loss
```

# Использование веб-браузера (продолжение)

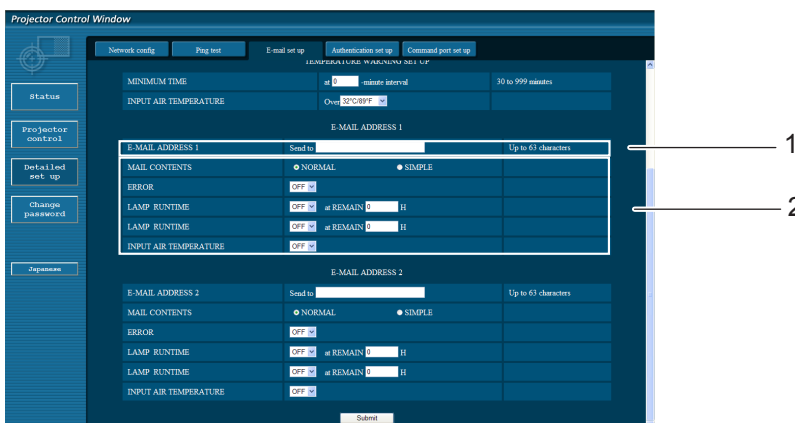
## Страница настройки электронной почты

Данный проектор обладает функцией отправки сообщения на указанные электронные адреса (не более двух) в случае возникновения неисправностей самого проектора или истечения указанного срока эксплуатации лампы.

Щелкните [Detailed set up], затем [E-mail set up], чтобы отобразить страницу настройки электронной почты.



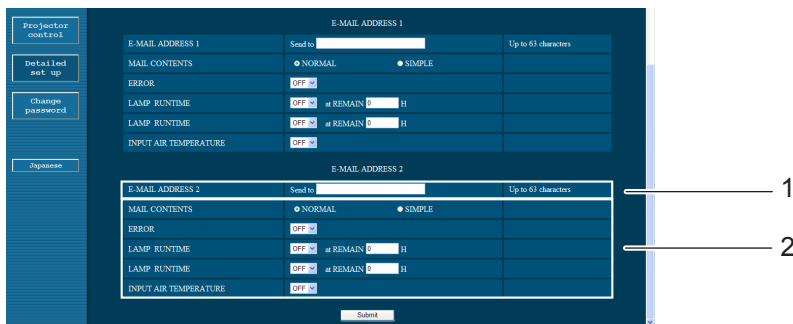
- 1 Выберите Enable для использования функции электронной почты.
- 2 Введите IP-адрес или название сервера электронной почты (SMTP). Следует настроить сервер DNS, если введено имя сервера.
- 3 Введите адрес электронной почты проектора. (макс. 63 символа)
- 4 Пользователь может указать, например местонахождение установленного проектора, чтобы получатель информации мог легко определить автора сообщения электронной почты. (макс. 63 символа)
- 5 Пользователь может изменить минимальный интервал отправки тревожного сообщения об отклонении температуры. По умолчанию заданный интервал составляет 60 мин. В этом случае пользователь не сможет отправить другое сообщение в течение 60 мин. после отправки первого сообщения об отклонении температуры, даже если снова будет достигнуто заданное тревожное температурное значение.
- 6 выберите температуру датчика температуры на входе, при которой будет передаваться предупредительное сообщение.



- 1 Выберите условия для отправки сообщения электронной почты 1.
- 2 Введите необходимый адрес электронной почты получателя сообщения.  
MAIL CONTENTS: Выберите [NORMAL] или [SIMPLE].  
ERROR: выявление ошибки в ходе самодиагностики.  
LAMP RUNTIME: оставшееся время обслуживания ламп достигло значения, указанного в данном поле.  
INTAKE AIR TEMPERATURE: температура поступающего воздуха достигла значения, указанного в данном поле.

# Использование веб-браузера (продолжение)

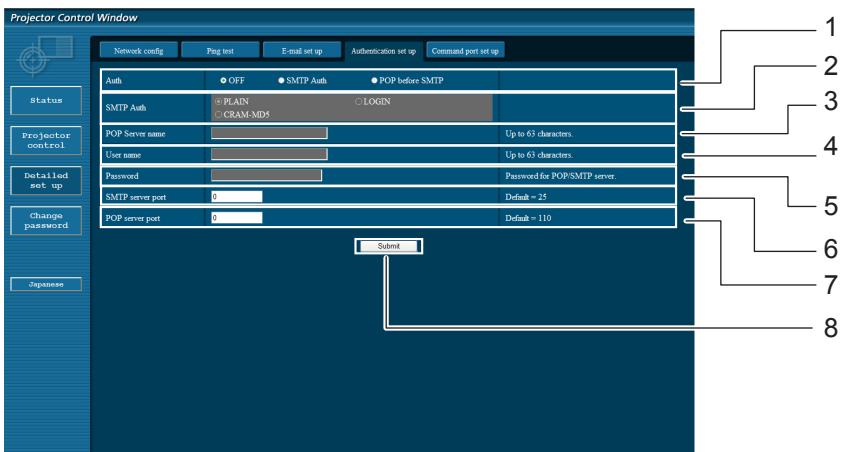
## Страница настройки электронной почты (продолжение)



- 1 Выберите условия для отправки сообщения электронной почты 2.
- 2 Введите необходимый адрес электронной почты получателя сообщения.  
MAIL CONTENTS: Выберите [NORMAL] или [SIMPLE].  
ERROR: выявление ошибки в ходе самодиагностики.  
LAMP RUNTIME: оставшееся время обслуживания ламп достигло значения, указанного в данном поле.  
INTAKE AIR TEMPERATURE: температура поступающего воздуха достигла значения, указанного в данном поле.

## Страница настройки подлинности

Когда для передачи сообщений эл. почты требуется проверка подлинности POP/SMTP, на данной странице можно настроить сервер POP/SMTP. Щелкните [Detailed set up], а затем [Authentication set up], чтобы открыть страницу настройки сервера проверки подлинности.



- 1 Выберите способ проверки подлинности, предлагаемый вашим поставщиком услуг Интернета.
- 2 Настройте данный параметр, если был выбран способ проверки подлинности SMTP.
- 3 Поле для имени POP-сервера.  
Допустимые для ввода символы: буквы алфавита и цифры (A - Z, a - z, 0 - 9), дефис (-), точка (.)
- 4 Поле для имени пользователя POP/SMTP-сервера
- 5 Поле для пароля POP/SMTP-сервера
- 6 Введите номер порта для SMTP - сервера (обычно "25").
- 7 Введите номер порта для POP - сервера (обычно "110").
- 8 Кнопка обновления параметров.

## Использование веб-браузера (продолжение)

### Содержание отправленного сообщения

- Сообщение с приведенным ниже содержанием будет отправлено после выполнения настроек электронной почты.

```
=== Panasonic projector report(CONFIGURE) ===
Projector Type:PT-UW330
Serial No:123456789
----- E-mail setup data -----
TEMPERATURE WARNING SETUP
MINIMUM TIME          at [ 30] minutes interval
INTAKE AIR TEMPERATURE Over [ 32 degC / 89 degF ]

ERROR                 [ OFF ]
LAMP RUNTIME          [ OFF ] at REMAIN [ 0] H
LAMP RUNTIME          [ OFF ] at REMAIN [ 0] H
INTAKE AIR TEMPERATURE [ OFF ]

----- check system -----
FAN                   [ OK ]
INTAKE AIR TEMPERATURE [ OK ]
EXHAUST AIR TEMPERATURE [ OK ]
OPTICS MODULE TEMPERATURE [ OK ]
LAMP REMAIN TIME      [ OK ]
LAMP STATUS           [ FAILED ]

(Error code 00 00 00 00 00 00 00 08)

Intake air temperature  :[ 10 degC / 50 degF ]
Exhaust air temperature  :[ 20 degC / 68 degF ]
Optics module temperature :[ 30 degC / 86 degF ]

PROJECTOR RUNTIME          600 H

LAMP ECO                   500 H
LAMP NORMAL                300 H
LAMP AUTO                  0 H
LAMP REMAIN                2400 H

----- Current status -----
MAIN VERSION              1.00
NETWORK VERSION           1.00
LAMP STATUS               LAMP=ON
INPUT                    DVI-D
SIGNAL NAME               XGA60
SIGNAL FREQUENCY          0.00kHz / 0.00Hz

----- Wired Network configuration -----
DHCP Client              OFF
IP address               192.168.11.65
MAC address              cc:7e:e7:00:00:00

----- Memo -----
```

# Использование веб-браузера (продолжение)

- Сообщение с приведенным ниже содержанием будет отправлено в случае возникновения ошибки.

```
=== Panasonic projector report(ERROR) ===
Projector Type:PT-UW330
Serial No:123456789

----- check system -----
FAN [ OK ]
INTAKE AIR TEMPERATURE [ OK ]
EXHAUST AIR TEMPERATURE [ OK ]
OPTICS MODULE TEMPERATURE [ OK ]
LAMP REMAIN TIME [ OK ]
LAMP STATUS [ FAILED ]

(Error code 00 00 00 00 01 00 00 00)

Intake air temperature :[ 40 degC / 104 degF ]
Exhaust air temperature :[ 30 degC / 86 degF ]
Optics module temperature :[ 70 degC / 158 degF ]

PROJECTOR RUNTIME 600 H

LAMP ECO 500 H
LAMP NORMAL 300 H
LAMP AUTO 0 H
LAMP REMAIN 2400 H

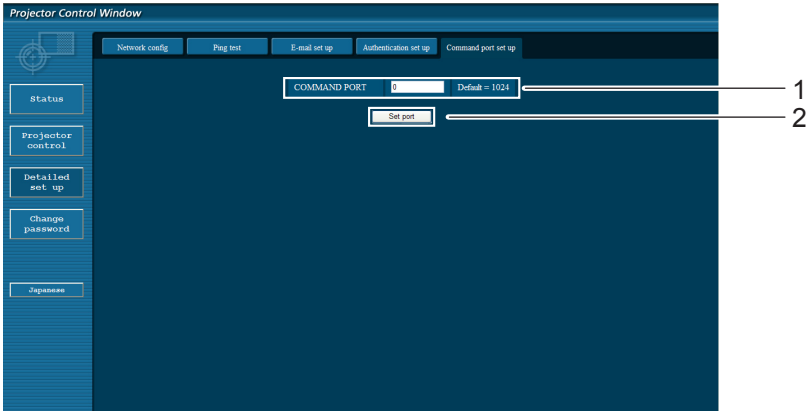
----- Current status -----
MAIN VERSION 1.00
NETWORK VERSION 1.00
LAMP STATUS LAMP=ON
INPUT DVI-D
SIGNAL NAME XGA60
SIGNAL FREQUENCY 0.00kHz / 0.00Hz

----- Wired Network configuration -----
DHCP Client OFF
IP address 192.168.0.101
MAC address 08:20:9a:fc:00:51

----- Memo -----
```

## Настройка порта команд

Укажите номер порта для командного управления.  
Выберите [Detailed set up] → [Command port set up].



- 1 Ввод номера порта для командного управления
- 2 Кнопка обновления параметра

# Протокол PJLink

Функция настройки сети проектора поддерживает протокол PJLink класса 1, предназначенный для выполнения настройки проектора и проверки состояния проектора с помощью компьютера.

## Управляющие команды

В следующей таблице приведены команды протокола PJLink, предназначенные для управления проектором.

Команда	Детальное управление	Примечания
POWR	Управление подачей питания	Параметры 0 = Режим ожидания 1 = Управление включением
POWR ?	Запрос данных о состоянии подачи питания	Параметры 0 = Режим ожидания      1 = Управление включением 2 = Идет процесс охлаждения
INPT	Выбор входа	Параметры 11 = RGB1                      12 = RGB(Scart)      13 = RGB2 21 = VIDEO                    22 = COMPONENT      25 = S-VIDEO 33 = HDMI
INPT ?	Запрос о выборе входа	
AVMT	Управление отключения сигнала	Параметры 30 = Режим отключения сигнала выключен 31 = Режим отключения сигнала включен
AVMT ?	Запрос статуса отключения сигнала	
ERST ?	Запрос о состоянии ошибки	Параметры 1-байтовый Отображает ошибки вентилятора, диапазон 0 – 2 2-байтовый Отображает ошибки лампы, диапазон 0 – 2 3-байтовый: Отображает температурные ошибки, диапазон 0 – 2 4-байтовый: Установлен на 0. 5-байтовый: Отображает ошибки фильтра, диапазон 0 – 2 6-байтовый: Отображает другие ошибки, диапазон 0 – 2  Определения для значений от 0 до 2. 0 = Нет ошибки      1 = Предупреждение      2 = Ошибка
LAMP ?	Запрос о состоянии лампы	Параметры 1-ые цифры (цифры 1 – 5): Общее время эксплуатации лампы 2-ая цифра: 0 = лампа выключена, 1 = лампа включена
INST ?	Запрос о списке выбора входа	Следующие значения возвращаются как параметры. "11, 12, 13, 21, 22, 25, 33"
NAME ?	Запрос о названии проектора	Отображается имя, установленное для параметра [ИЗМЕНЕНИЕ ИМЕНИ] в [Сеть].
INF1 ?	Запрос названия производителя	Отображается "Panasonic".
INF2 ?	Запрос названия модели	Укажите имя модели с "VW330" или "VX400"
INF0 ?	Запрос другой информации	Отображается информация о номере версии.
CLSS ?	Запрос информации о классе	Отображается "1".

## Протокол PJLink (продолжение)

Если PJLink используется совместно с авторизацией безопасности, допускается использовать либо пароль, установленный для полномочий администратора, либо пароль, установленный для полномочий пользователя для управления с помощью веб-браузера, в качестве пароля для PJLink (См. стр. 16). Если PJLink используется без авторизации безопасности, настройте использование без пароля как для полномочий администратора, так и для полномочий пользователя, позволяющих осуществлять управление через веб-браузер.

Спецификации для PJLink можно найти на сайте Japan Business Machine and Information System Industries Association.

URL-адрес: <http://pjlink.jbmia.or.jp/>

# Командное управление по локальной сети

Если задан пароль администратора при использовании метода управления по WEB (защищенный режим)

## Способ соединения

- 1) Получите IP-адрес и номер порта (изначально установленное значение = 1 024) проектора и выполните запрос на подключение к проектору.

Посмотрите IP-адрес на экране меню проектора, а номер порта – на веб-странице управления.

IP-адрес: Находится в ГЛАВНОМ МЕНЮ → [Сеть] → [Статус сети]

Номер порта: Посмотрите на веб-странице управления, “Detailed set up” → “Command port set up”

- 2) Проектор должен отправить ответ.

### Данные ответа

Сектор данных	Пустой	Режим	Пустой	Сектор случайных номеров	Конечный символ
“NTCONTROL” (строка ASCII)	‘ ’ 0x20	‘1’ 0x31	‘ ’ 0x20	“zzzzzzzz” (шестнадцатеричный код ASCII)	(CR) 0x0d
9 байт	1 байт	1 байт	1 байт	8 байт	1 байт

Режим: 1 = защищенный режим

- 3) Создайте из следующих данных 32-битное хэш-значение, используя алгоритм MD5.

“xxxxxx:yyyyy:zzzzzzz”

xxxxxx : Имя пользователя с правами администратора для метода УПРАВЛЕНИЯ ПО WEB (имя пользователя по умолчанию “admin1”)

yyyyy : Пароль вышеуказанного пользователя с правами администратора (пароль по умолчанию “panasonic”)

zzzzzzz : случайное 8-битное число, полученное в шаге 2

## Метод передачи команды

Передайте команду, используя следующий формат.

### Переданные данные

Заголовок	‘0’	‘0’	Сектор данных	Конечный символ
Хэш-значение (См. выше <Способ соединения>)	‘0’ 0x30	‘0’ 0x30	Команда управления (строка ASCII)	(CR) 0x0d
32 байт	1 байт	1 байт	Неопределенная длина	1 байт

### Полученные данные

Заголовок	‘0’	‘0’	Сектор данных	Конечный символ
‘0’ 0x30	‘0’ 0x30	‘0’ 0x30	Команда управления (строка ASCII)	(CR) 0x0d
1 байт	1 байт	1 байт	Неопределенная длина	1 байт

### Ответ с ошибкой

Сообщение об ошибке	Конечный символ
“ERR1” “ERR2” “ERR3” “ERR4” “ERR5” “ERRA”	(CR) 0x0d
Команда управления не определена Превышен диапазон параметра Состояние занятости или недопустимый период Время ожидания или недопустимый период Неправильная длина данных Несовпадение пароля	
4 байт	1 байт

## Командное управление по локальной сети (продолжение)

Если не задан пароль администратора при использовании метода управления по WEB (незащищенный режим)

### Способ соединения

#### 1) Получите IP-адрес и номер порта (изначально установленное значение = 1 024) проектора и выполните запрос на подключение к проектору.

Посмотрите IP-адрес на экране меню проектора, а номер порта – на веб-странице управления.

**IP-адрес:** Находится в ГЛАВНОМ МЕНЮ → [Сеть] → [Статус сети]

**Номер порта:** Посмотрите на веб-странице управления, “Detailed set up” → “Command port set up”

#### 2) Проектор должен отправить ответ.

##### Данные ответа

Сектор данных	Пустой	Режим	Конечный символ
“NTCONTROL” (строка ASCII)	‘ ’ 0x20	‘0’ 0x30	(CR) 0x0d
9 байт	1 байт	1 байт	1 байт

Режим: 0 = незащищенный режим

### Метод передачи команды

Передайте команду, используя следующий формат.

##### Переданные данные

Заголовок		Сектор данных	Конечный символ
‘0’ 0x30 1 байт	‘0’ 0x30 1 байт	Команда управления (строка ASCII) Неопределенная длина	(CR) 0x0d 1 байт

##### Полученные данные

Заголовок		Сектор данных	Конечный символ
‘0’ 0x30 1 байт	‘0’ 0x30 1 байт	Команда управления (строка ASCII) Неопределенная длина	(CR) 0x0d 1 байт

##### Полученные данные

Сообщение об ошибке		Конечный символ
“ERR1” “ERR2” “ERR3” “ERR4” “ERR5” “ERRA”	Команда управления не определена Превышен диапазон параметра Состояние занятости или недопустимый период Время ожидания или недопустимый период Неправильная длина данных Несовпадение пароля	(CR) 0x0d
4 байт		1 байт



# Глоссарий

Элемент	Описание	Стр.
<b>DNS</b>	Аббревиатура для системы доменного имени. Эта система позволяет идентифицировать объекты в Интернете с помощью доменных имен, не используя IP-адреса.	7 10
<b>DHCP</b>	Аббревиатура от “Dynamic Host Configuration Protocol” (протокол динамической конфигурации хоста). Данная функция автоматически назначает IP-адреса подключенному оборудованию. Если в ЛВС есть устройство с функциями сервера DHCP, то такое устройство назначает IP-адреса подключенному оборудованию автоматически	7 10
<b>Основной шлюз</b>	Устройства, которые используются для различных сетевых стандартов от вашего. Основной шлюз обеспечивает связь с другими сетями, путем регулирования двусторонних различий, такие как коммуникационные протоколы. Если шлюз не указывается для IP-адреса доступа назначения, данные будут передаваться на хост установленного как шлюз по умолчанию.	7 10
<b>IP-адрес</b>	Internet Protocol (IP) (протокол Интернет) представляет собой протокол для распределения данных, и адрес, соответствующий адресату распределения данных, называется IP-адрес. В одной и той же ЛВС использование одинаковых IP-адресов невозможно.	7 10
<b>LAN</b>	Аббревиатура для термина “локальная вычислительная сеть”. Это - относительно небольшая территориально сеть, например сеть внутри компании.	4
<b>Маска</b>	Данный параметр ограничивает диапазон IP-адресов, назначаемых компьютерам для того, чтобы разделить сеть на ряд подсистем во время подключения TCP/IP. Значение, используемое для деления сети, называется “подсеть”.	7 10

## Товарные знаки

- Microsoft® и соответствующие логотипы, Windows®, Windows® XP, Windows Vista®, Windows® 7 и Internet Explorer® являются зарегистрированными товарными знаками или товарными знаками Microsoft Corporation в США и/или других странах.
- Macintosh, Mac OS и Safari являются товарными знаками Apple Inc., зарегистрированными в США и других странах.
- RJLink является находящимся на рассмотрении товарным знаком в Японии, США и других странах и регионах.
- Другие названия компаний, названия продуктов или названия, упомянутые в настоящем руководстве являются зарегистрированными товарными знаками или товарными знаками соответствующих владельцев. Необходимо учитывать, что в тексте настоящего руководства значки ® и ™ не используются.

### Примечания:

- Неавторизованное использование или копирование (частичное или полное) данного руководства строго запрещено.
- Корпорация Panasonic не несет ответственность за любой результат, полученный в результате использования данного руководства.
- Корпорация Panasonic оставляет за собой право изменять содержимое данного руководства без уведомления.

---

# Panasonic Corporation

Web Site : <http://panasonic.net/avc/projector/>  
© Panasonic Corporation 2011

SS0811-0