

Istruzioni per l'uso Utilizzo della rete

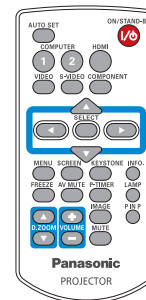
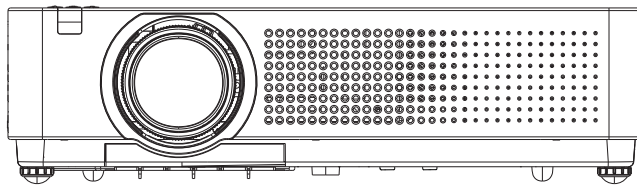
Proiettore LCD Usò commerciale

Numero modello

PT-VW330U/PT-VX400U

PT-VW330E/PT-VX400E

PT-VW330EA/PT-VX400EA



- Questo manuale illustra il funzionamento in rete del proiettore.
Per informazioni diverse dal funzionamento in rete, quali l'utilizzo, l'ispezione e la sostituzione di parti, vedere "Istruzioni per l'uso - Utilizzo del proiettore."

Contenuti

Riguardo alla sicurezza	3
Che cosa può fare l'utente	3
Controllare il computer	4
Ambiente necessario ai computer da collegare	4
Menu RETE	5
Visualizzazione del menu di RETE	5
Nome proiettore	6
Impostazione rete	7
Controllo rete	8
Stato rete	8
AMX D.D.	9
Impostazioni di rete predefinite	9
Collegamento con LAN senza fili	10
Operazioni con il computer	10
Utilizzo del browser web	11
Accesso dal browser web	11
Protocollo PJLink	22
Comandi di controllo	22
Autorizzazione di sicurezza PJLink	22
Comandi di controllo mediante LAN	23
Quando è impostata la password autorità amministratore controllo WEB (Modo protetto)	23
Quando non è impostata la password autorità amministratore controllo WEB (Modo non protetto)	24
Terminologia	25
Marchi di fabbrica	25

Note

Le illustrazioni e le schermate contenute in questo manuale potrebbero essere diverse da quelle visualizzate sul computer dell'utente.

Espressioni utilizzate in questo documento

I riferimenti alle pagine di questo documento sono indicati con (Vedere a pag. ○○), mentre i riferimenti alle pagine del documento integrativo ("Istruzioni per l'uso - Utilizzo del proiettore") sono indicati con (Vedere a pagina ○○ di Utilizzo del proiettore).

Riguardo alla sicurezza

Durante l'utilizzo di questo prodotto, sono possibili le violazioni della sicurezza del tipo descritto di seguito.

- Perdita delle informazioni private mediante questo prodotto
- Utilizzo illegale di questo prodotto da parte di terzi male intenzionati
- Malfunzionamento o cessato funzionamento di questo prodotto da parte di terzi male intenzionati

Assicurarsi di implementare misure di sicurezza sufficienti.

- Impostare password e limitazioni per gli utenti a cui è consentito l'accesso.
- La password usata deve essere quanto più difficile possibile da indovinare.
- Cambiare periodicamente la password.
- Panasonic Corporation e le sue aziende affiliate non richiedono mai direttamente ai clienti le loro password. Non rivelare la propria password anche qualora venga richiesta direttamente da terzi che dichiarino di operare per conto di Panasonic Corporation.
- Utilizzare sempre su una rete in cui sono implementate protezioni di sicurezza come ad esempio un firewall.

Che cosa può fare l'utente

<Controllo WEB> (Vedere a pag. 11)

Quando si utilizza WebBrowser, sono possibili le operazioni seguenti.

- Impostazione e regolazione del proiettore
- Visualizzazione dello stato del proiettore
- Configurazione della trasmissione dei messaggi

<PJLink> (Vedere a pag. 23)

Compatibile con PJLink Class 1. Quando si utilizza il protocollo PJLink, è possibile effettuare le operazioni seguenti.

- Impostazione del proiettore
- Richiesta dello stato del proiettore

<Controllo comando>

(Consultare “Terminale seriale” in “Informazioni tecniche” del manuale di funzionamento del proiettore)

Si può controllare il proiettore da un computer usando i comandi di controllo dei terminali seriali.

Nota

Quando si usa [Controllo web], [PJLink] e [Controllo comando], impostare [Controllo rete] nel menu [Rete] del proiettore su [On] (Vedere a pag. 8).

Controllare il computer

Ambiente necessario ai computer da collegare

- Innanzitutto, controllare il computer per vedere se abbia o meno una funzione LAN cablata *.
* “Terminologia” (Vedere a pag. 26)
- Prima di collegare il proiettore al computer, controllare le impostazioni seguenti.

■ LAN cablata

Controllo 1 Per cavo LAN

- Il cavo è stato collegato correttamente?
- Usare un cavo LAN compatibile con categoria 5 o superiore.

Controllo 2 Impostazioni LAN cablata

<Computer dotato di funzione LAN cablata incorporata>

- La LAN cablata è attivata?

<Computer privo di funzione LAN cablata incorporata>

- L'adattatore LAN cablato utilizzato è stato riconosciuto correttamente?
- L'adattatore LAN cablato è attivato?
- Installare prima il driver dell'adattatore LAN cablato.
Per i dettagli su come installare il driver, consultare le istruzioni accluse all'adattatore LAN cablato.

Controllo 3 Per browser web

- Il browser web è necessario per usare il controllo WEB.
- SO compatibile: Windows XP/Windows Vista/Windows 7. Mac OS X v10.4/v10.5/v10.6
- Browser web compatibile: Internet Explorer 7.0/8.0/9.0, Safari 4.0/5.0 (Mac OS)

Note

Non toccare il terminale LAN o la parte metallica del cavo LAN, poiché l'elettricità statica che si scarica dalla mano (corpo) potrebbe causare un malfunzionamento.

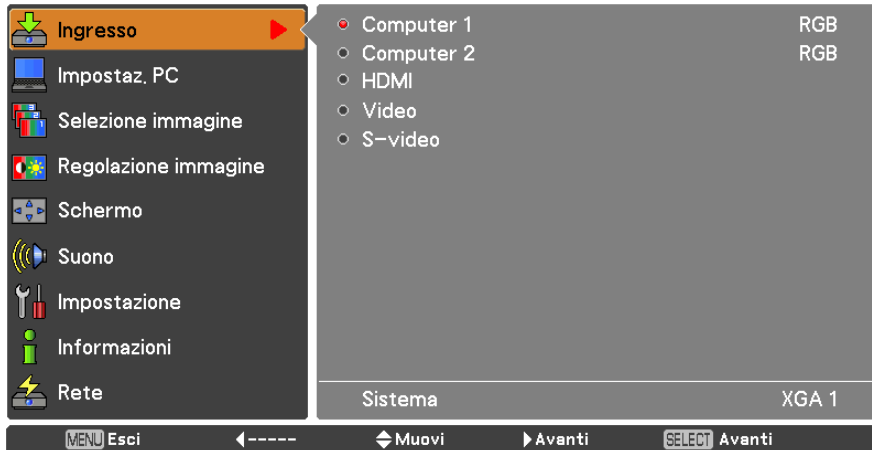
Menu RETE

Se si desidera cambiare le impostazioni di fabbrica quando si collega il proiettore al computer, attenersi alla seguente procedura per visualizzare il relativo menu.

Visualizzazione del menu di RETE

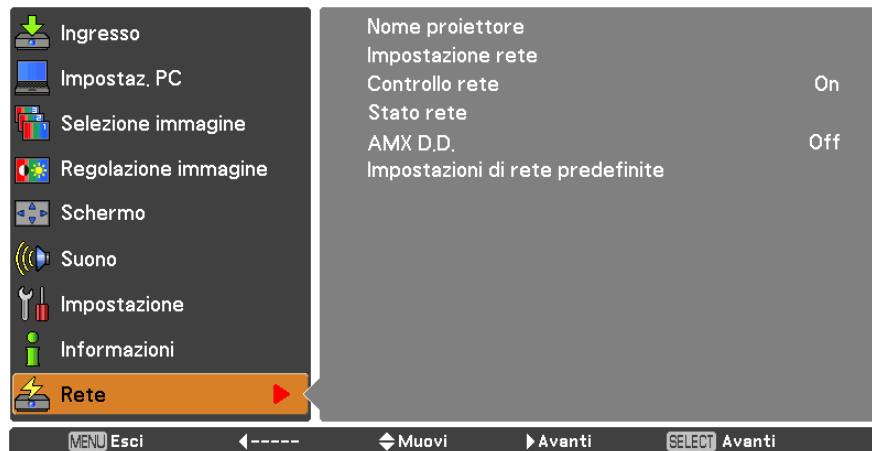
1 Premere il tasto <MENU> sul telecomando.

Viene visualizzato il menu principale.



2 Selezionare [RETE] con i tasti ▲▼.

Viene visualizzato il menu di rete.



3 Premere il pulsante <SELECT>.

Si può selezionare la voce sotto-menu.

Nota

Le voci non disponibili nella schermata dei menu sono visualizzate in grigio e non possono essere selezionate.

Menu RETE (seguito)

Nome proiettore

È possibile cambiare il nome del proiettore che verrà visualizzato in rete.

- 1 Premere ▲▼ per selezionare [Nome proiettore], Premere <SELECT>.

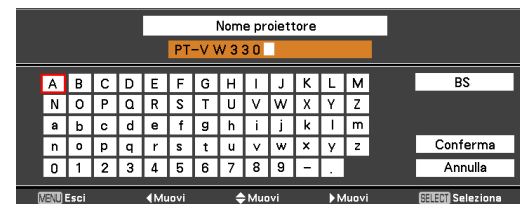


- 2 Selezionare i caratteri con i pulsanti ▲▼◀▶ e premere il tasto <SELECT> per immettere il nome del proiettore.

- 3 Selezionare [Conferma] con i tasti ▲▼◀▶ e premere il tasto <SELECT>.

Selezionare [Annulla] per annullare le modifiche, quindi premere il tasto <SELECT>.

- 4 Selezionare [Sì] o [No] con i tasti ▲▼◀▶ e premere il tasto <SELECT>.

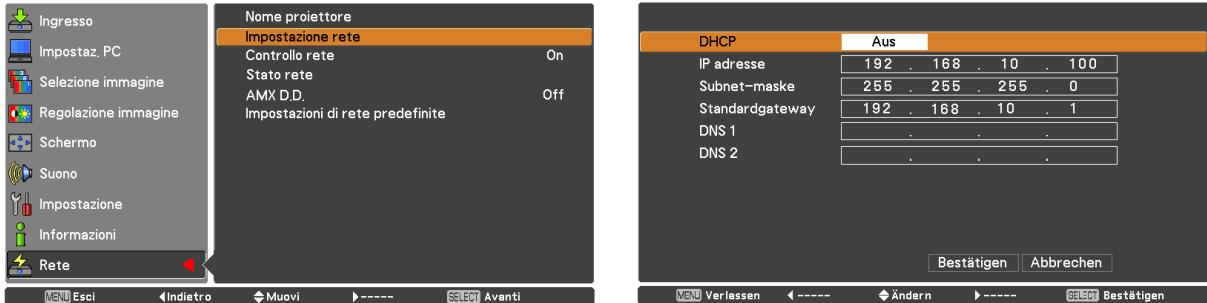


Menu RETE (seguito)

Impostazione rete

È possibile eseguire impostazioni dettagliate della LAN cablata.

- 1 Premere ▲▼ per selezionare [Impostazione rete], poi premere il tasto <SELECT>. Verrà visualizzata la schermata [Impostazione rete].



- 2 Premere ▲▼ per selezionare una voce e cambiare le impostazioni secondo le istruzioni.

DHCP * (funzione client DHCP)	On: Se nella rete a cui è collegato il proiettore esiste un server DHCP, l'indirizzo IP viene acquisito automaticamente. Off: Se nella rete a cui è collegato il proiettore non esiste un server DHCP, impostare in più [Indirizzo IP *], [Subnet mask *] e [Gateway predefinito *].
Indirizzo IP * (visualizzazione dell'indirizzo IP ed impostazioni)	Inserire l'indirizzo IP se il server DHCP non viene utilizzato.
Subnet mask * (visualizzazione ed impostazioni della subnet mask)	Se non si utilizza un server DHCP, inserire la subnet mask.
Gateway predefinito * (visualizzazione dell'indirizzo gateway ed impostazioni)	Inserire l'indirizzo gateway se il server DHCP non viene utilizzato.
DNS *	Imposta l'indirizzo IP del server DNS.

* "Glossario" (Vedere a pag. 26)

- 3 Premere ▲▼◀▶ per selezionare [Conferma], poi premere il tasto <SELECT>. Salvare le impostazioni di rete correnti.

Note

Prima di utilizzare il server DHCP, assicurarsi che il server DHCP sia già funzionante.
Per informazioni su indirizzo IP, subnet mask, gateway e DNS, rivolgersi all'amministratore di rete.

■ Impostazioni predefinite della LAN cablata

Le impostazioni che seguono sono impostate prima della spedizione del proiettore dalla fabbrica.

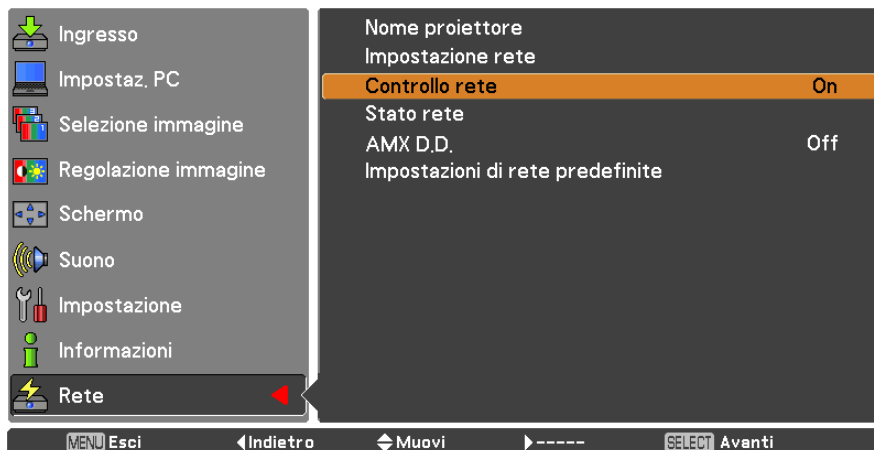
DHCP	Off
Indirizzo IP	192.168.10.100
Subnet mask	255.255.255.0
Gateway predefinito	192.168.10.1
DNS 1	
DNS 2	

Menu RETE (seguito)

Controllo rete

Impostarlo quando si desidera controllare il proiettore da un computer collegato alla rete.

- 1 Premere ▲▼ per selezionare [Controllo rete].

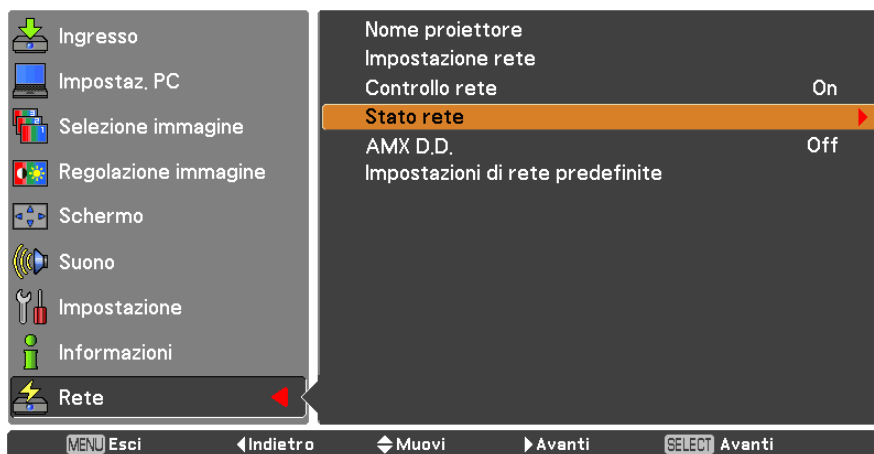


- 2 Premere il tasto <SELECT> o il tasto ► per selezionare [On] o [Off] con i tasti ▲▼.

Stato rete

Questa funzione mostra l'ambiente di impostazione LAN del proiettore attualmente selezionato.

- 1 Premere ▲▼ per selezionare [Stato rete].



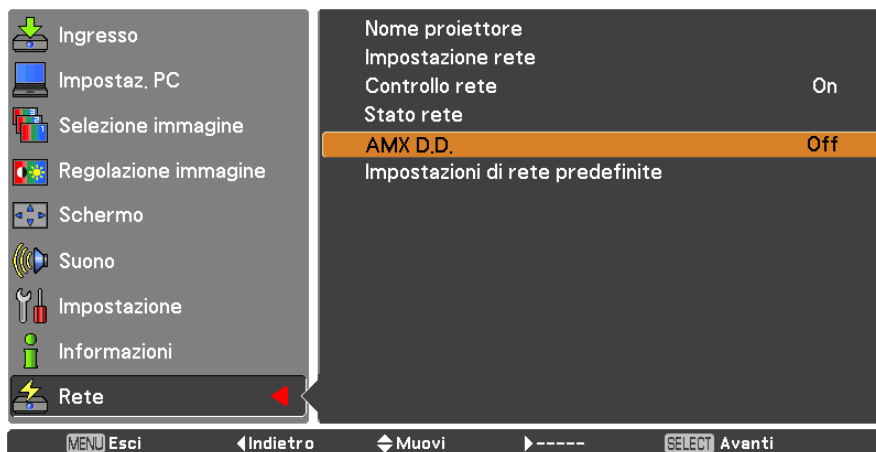
- 2 Premere il tasto <SELECT> o il tasto ► per mostrare le informazioni sullo stato attuale del proiettore.

Menu RETE (seguito)

AMX D.D.

Questa funzione consente al proiettore di essere rilevato da AMX Device Discovery.

1 Premere ▲▼ per selezionare [AMX D.D.].



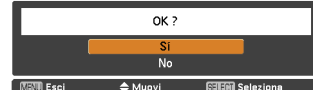
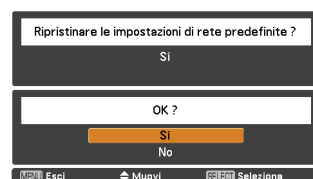
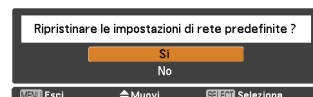
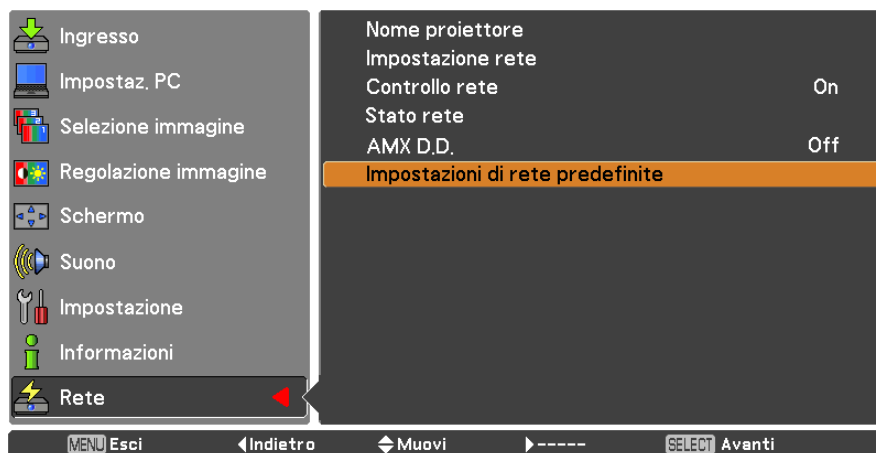
2 Premere il tasto <SELECT> o il tasto ► per selezionare [On] o [Off] per consentire al proiettore di essere rilevato da AMX Device Discovery. Per ulteriori dettagli, visitare <http://www.amx.com/>.

Impostazioni di rete predefinite

È possibile ripristinare le impostazioni della rete a quelle default di fabbrica del proiettore.

1 Premere ▲▼ per selezionare [Impostazioni di rete predefinite], poi premere il tasto <SELECT>.

2 Comparirà una casella di conferma, selezionare [Sì] e poi premere il tasto <SELECT>. Comparirà un'altra casella di conferma, selezionare [Sì] e poi premere il tasto <SELECT>.



Collegamento con LAN senza fili

Operazioni con il computer

È possibile effettuare la connessione con una LAN cablata. Tuttavia, verificare con l'amministratore del sistema le impostazioni di rete prima di modificare qualsiasi impostazione.

1 Accendere il computer.

2 Impostare la rete secondo l'amministratore del sistema.

Se le impostazioni del proiettore sono quelle predefinite (Vedere a pag. 7), il computer può essere usato con le seguenti impostazioni di rete.

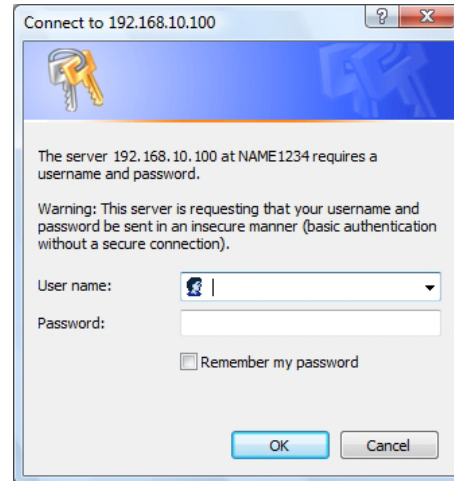
DHCP	Off
Indirizzo IP	192.168.10.101
Subnet mask	255.255.255.0
Gateway predefinito	192.168.10.1
DNS 1	
DNS 2	

Utilizzo del browser web

Accesso dal browser web

- 1 Attivare il browser web nel PC.
- 2 Inserire l'indirizzo IP impostato dal proiettore nel campo di inserimento URL del browser web.
- 3 Inserire il proprio "User name" e "Password".

Le impostazioni predefinite dal fabbricante sono user1 (privilegi utente) o admin1 (privilegi amministratore) per il nome utente e panasonic (in minuscolo) per la password.



- 4 Premere [OK] per visualizzare la pagina sullo stato del proiettore.

Viene visualizzata la pagina "Projector status".

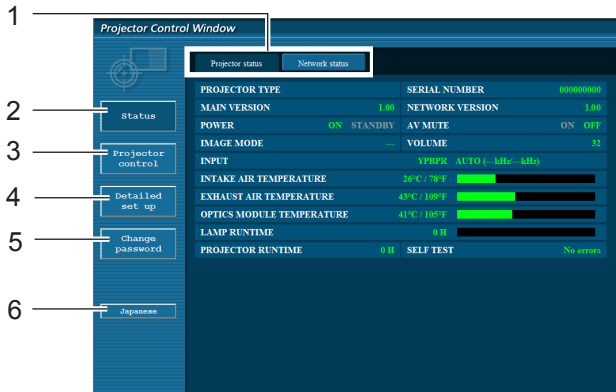


Note

- Evitare di azionare due o più browser contemporaneamente per eseguire impostazioni o comandi.
- Modificare innanzitutto la password.
- I privilegi amministratore attivano l'uso di tutte le funzioni. I privilegi utente attivano l'uso di "Projector status", "Network status", "Basic control", "Advanced control", e "Change password".
- Se si desidera controllare il proiettore usando un browser Web, nel menu rete impostare [Controllo rete] su [ON].

Utilizzo del browser web (seguito)

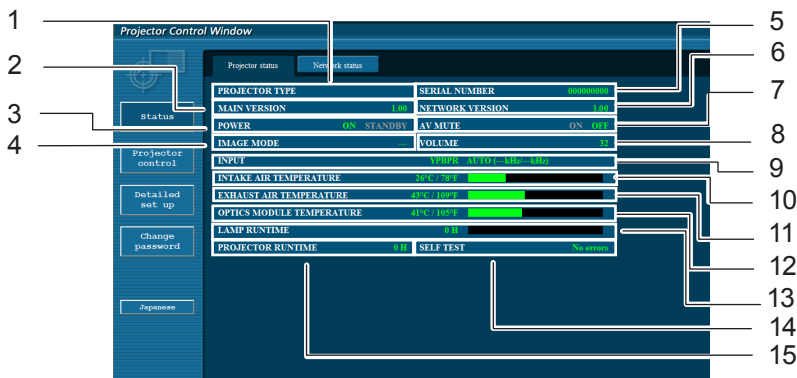
■ Descrizione di ciascuna voce



- 1 Schede sulla selezione delle pagine
Fare clic su di esse per passare da una pagina all'altra.
- 2 Pulsante per informazioni di monitoraggio
Fare clic su questa voce per visualizzare lo stato del proiettore.
- 3 Pulsante di controllo del proiettore
Fare clic su questa voce per visualizzare la pagina di controllo del proiettore.
- 4 Tasto Impostazione dettagliata
Fare clic su questa voce per visualizzare la pagina delle impostazioni avanzate.
- 5 Tasto di modifica password
Fare clic su su questo tasto per visualizzare la pagina di modifica della password.
- 6 Tasto di commutazione della lingua
Fare clic su questo tasto per cambiare la lingua tra inglese e giapponese.

Pagina sullo stato del proiettore

Fare clic su [Status] e quindi su [Projector status] per visualizzare la pagina di informazioni sullo stato. Questa pagina visualizza gli stati del proiettore stabiliti per le voci riportate in basso.



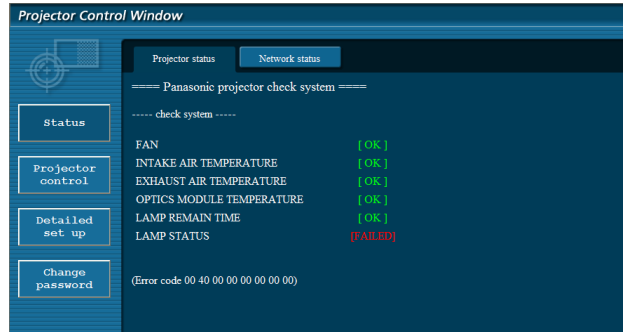
- 1 Visualizza il tipo di proiettore.
- 2 Visualizza la versione firmware dell'unità principale del proiettore.
- 3 Visualizza lo stato dell'alimentazione.
- 4 Visualizza lo stato della modalità video.
- 5 Visualizza il numero di serie del proiettore.
- 6 Visualizza la versione del firmware della rete.
- 7 Visualizza lo stato della modalità AV mute.
- 8 Visualizza lo stato del volume.
- 9 Visualizza lo stato del commutatore degli ingressi.
- 10 Visualizza la temperatura in ingresso del proiettore.
- 11 Visualizza la temperatura in uscita del proiettore.
- 12 Visualizza la temperatura del modulo dell'ottica del proiettore.
- 13 Visualizza la durata dell'utilizzo della lampada.
- 14 Visualizza le informazioni di autodiagnostica. (Vedere a pag. 13)
- 15 Visualizza la durata di funzionamento del proiettore.

Utilizzo del browser web (seguito)

Pagina di informazioni sugli errori

Se viene visualizzata l'indicazione [Error (Detail)] nella colonna delle informazioni autodiagnostiche nella schermata [Projector status], farvi clic sopra per visualizzare ulteriori informazioni sull'errore.

- A seconda della natura dell'errore, il proiettore può passare al modo standby come misura di protezione.



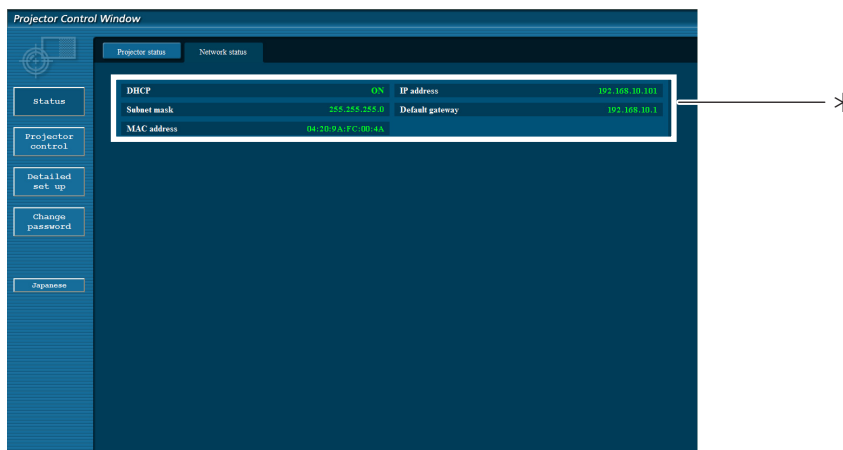
OK: Funzionamento normale
 FAILED: Errore
 WARNING: Condizione anomala

- Quando per una voce appare il messaggio [FAILED]

Parametro	Descrizione
FAN	Si è verificato un problema nella ventola oppure nel relativo circuito di avviamento. Rivolgersi al proprio rivenditore.
INTAKE AIR TEMPERATURE	La temperatura dell'aria in ingresso è elevata. Possibili cause: utilizzo del proiettore in condizioni di temperatura ambiente elevata (ad esempio vicino a una fonte di calore), blocco dell'aspirazione dell'aria o intasamento del filtro dell'aria.
EXHAUST AIR TEMPERATURE	La temperatura dell'aria in uscita è elevata. È possibile che lo scarico sia bloccato, o che la modalità Altitudine elevata non sia impostata correttamente.
OPTICS MODULE TEMPERATURE	La temperatura del modulo ottico è eccessiva.
LAMP REMAIN TIME	Le ore di servizio della lampada hanno raggiunto il limite massimo prescritto ed è quindi necessario sostituire la lampada.
LAMP STATUS	La lampada non si accende. Attendere qualche minuto per il raffreddamento della lampada, quindi accendere l'unità.

Pagina relativa allo stato della rete

Visualizza le informazioni relative allo stato corrente della rete.

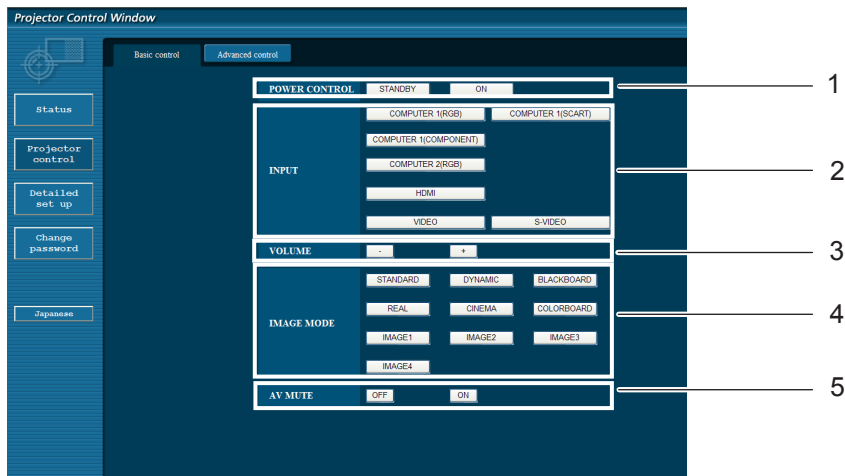


* Visualizza ulteriori informazioni sulla configurazione della LAN cablata.

Utilizzo del browser web (seguito)

Pagina di controllo di base

Per passare ad un'altra pagina, fare clic su [Projector control], quindi [Basic control].



- 1 Comando standby/on alimentazione
- 2 Per selezionare i segnali di ingresso
- 3 Regolazione volume

- 4 Cambia la modalità immagine
- 5 Funzionamento di AV mute

Pagina di controllo dettagli

Fare clic su [Projector control] e quindi [Advanced control] per visualizzare la pagina di controllo dettagli.

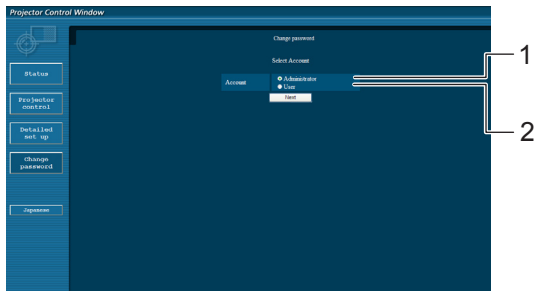


- 1 Esegue la funzione Autoregolazione
- 2 Operazioni sulla modalità dello schermo
- 3 Operazioni sulla funzione Trapezio
- 4 Operazioni su Retro/Soffitto
- 5 Operazioni su Regolazione immagine

Utilizzo del browser web (seguito)

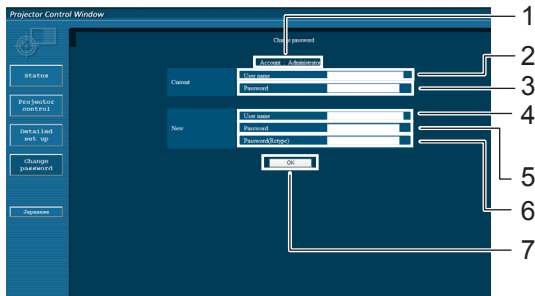
Pagina modifica password

Clic su [Change password].



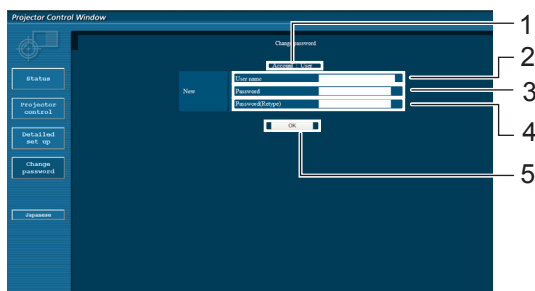
- 1 Amministratore
- 2 Utente

Modalità Amministratore



- 1 Account
- 2 Campo inserimento nome utente corrente
- 3 Campo inserimento password corrente
- 4 Campo inserimento nome utente nuovo
- 5 Campo inserimento password nuova
- 6 Campo di immissione della nuova password (immettere nuovamente per conferma)
- 7 Pulsante per esecuzione modifica password

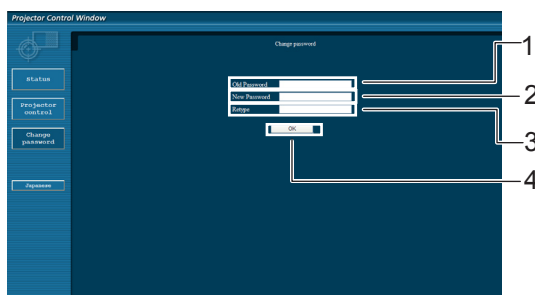
Account utente



- 1 Account
- 2 Campo inserimento nome utente nuovo
- 3 Campo inserimento password nuova
- 4 Campo di immissione della nuova password (immettere nuovamente per conferma)
- 5 Pulsante per esecuzione modifica password

Modalità utente

L'utente può solo cambiare la password.



- 1 Campo inserimento password corrente
- 2 Campo inserimento password nuova
- 3 Campo di immissione della nuova password (immettere nuovamente per conferma)
- 4 Pulsante per esecuzione modifica password

Nota

- Quando si cambia l'account dell'amministratore, sono necessari sia la "Password corrente" che il "Nome utente corrente".
- Non è disponibile alcun account.
- L'account amministratore e l'account utente devono essere diversi.

Utilizzo del browser web (seguito)

Pagina configurazione rete

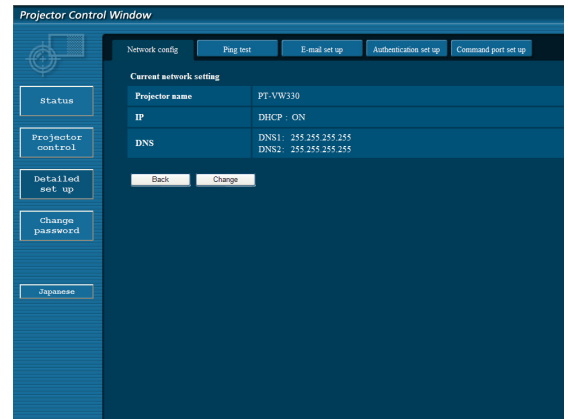
■ Impostazioni LAN

È possibile eseguire impostazioni dettagliate della LAN cablata.

1 Fare clic su [Detailed set up] nel menu.

2 Fare clic su [Change] per modificare le impostazioni della LAN.

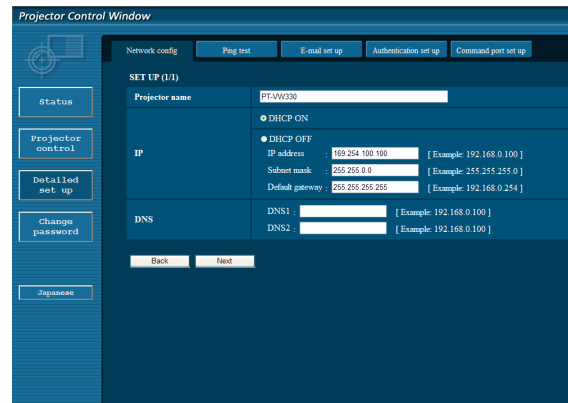
Per tornare alla finestra precedente, fare clic su [Back].



3 Eseguire le impostazioni dettagliate e fare clic su [Next].

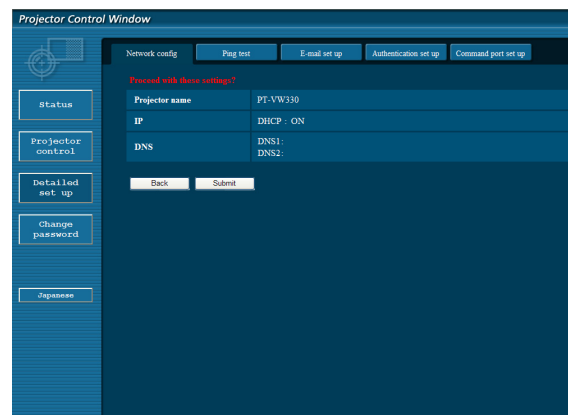
Quando si fa clic su [Next], viene visualizzata la pagina successiva, che consente di eseguire le impostazioni dettagliate desiderate.

Le impostazioni realizzate qui sono le stesse di quelle realizzate nel menu [Rete] del proiettore.



4 Fare clic su [Submit].

Le impostazioni verranno registrate.



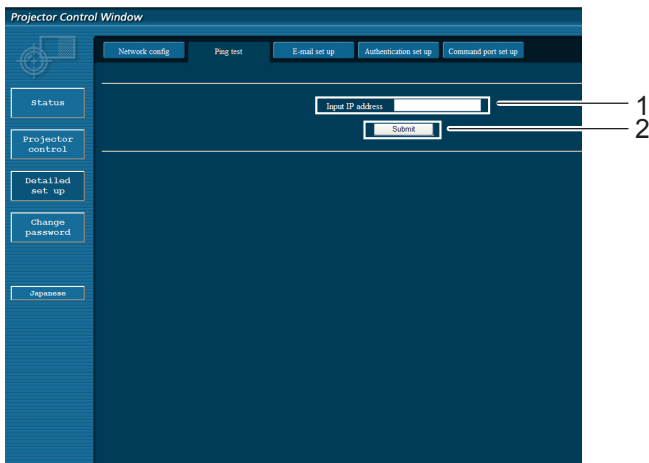
Note

Se si modificano le impostazioni della LAN mentre il proiettore è collegato è possibile che la connessione si interrompa.

Utilizzo del browser web (seguito)

Pagina test ping

Questa pagina consente di verificare se la rete è collegata al server e-mail, server POP, server DNS ecc. Fare clic su [Detailed set up], quindi su [Ping test] per visualizzare la pagina del test ping.



- 1 Inserire l'indirizzo IP del server da testare.
- 2 Pulsante per l'esecuzione del test.

Display visualizzato al completamento riuscito del collegamento.

```
PING 198.245.80.20 (198.245.80.20): 56 data bytes
64 bytes from 198.245.80.20: seq=0 ttl=64 time=0.837 ms
64 bytes from 198.245.80.20: seq=1 ttl=64 time=0.488 ms
64 bytes from 198.245.80.20: seq=2 ttl=64 time=0.479 ms
64 bytes from 198.245.80.20: seq=3 ttl=64 time=0.486 ms

--- 198.245.80.20 ping statistics ---
4 packets transmitted, 4 packets received, 0% packet loss
round-trip min/avg/max = 0.479/0.571/0.837 ms
```

Display visualizzato al completamento non riuscito del collegamento.

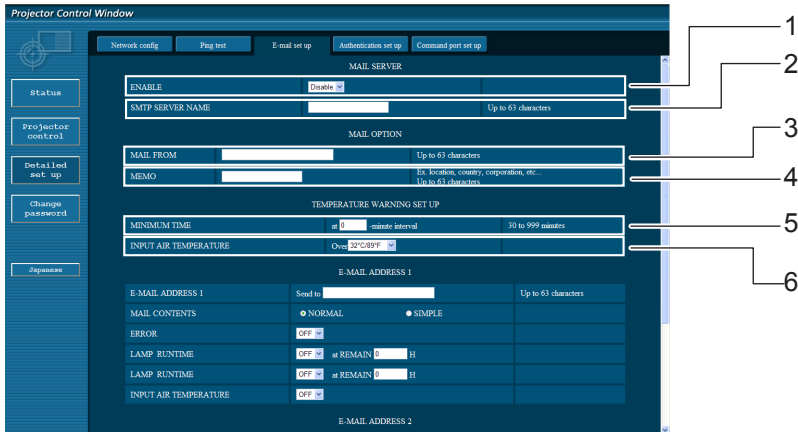
```
PING 198.245.80.15 (198.245.80.15): 56 data bytes

--- 198.245.80.15 ping statistics ---
4 packets transmitted, 0 packets received, 100% packet loss
```

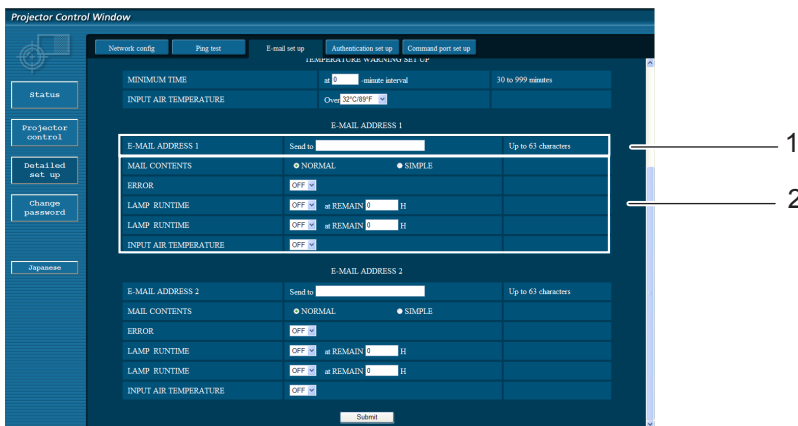
Utilizzo del browser web (seguito)

Pagina di impostazione E-mail

Nel caso in cui si verificasse un problema oppure si superasse il valore massimo stabilito di ore di servizio della lampada, è possibile inviare un messaggio e-mail ad uno o più indirizzi e-mail preimpostati (massimo due indirizzi). Fare clic su [Detailed set up], quindi [E-mail set up] per visualizzare la pagina di impostazione e-mail.



- 1 Selezionare Enable per utilizzare la funzione e-mail.
- 2 Selezionare Enable per utilizzare la funzione e-mail. Se viene inserito il nome server, è necessario impostare il server DNS.
- 3 Inserire l'indirizzo e-mail del proiettore. (massimo 63 caratteri)
- 4 L'utente può inserire, ad esempio, l'ubicazione del proiettore installato in modo che il destinatario possa facilmente identificare il mittente dell'e-mail. (massimo 63 caratteri)
- 5 L'utente può modificare l'intervallo di tempo minimo per l'e-mail di avvertenza relativa alla temperatura. Il valore default è di 60 minuti. In tal caso, l'utente non può inviare un'altra e-mail prima che siano passati 60 minuti dalla precedente, anche se viene raggiunta di nuovo la temperatura impostata per l'avvertenza.
- 6 Selezionare a quale temperatura del sensore della presa d'aria deve essere inviato un messaggio di avviso.



- 1 Inserire l'indirizzo e-mail1 del destinatario desiderato.
- 2 Selezionare le condizioni per l'invio di e-mail.
 - MAIL CONTENTS: Selezionare [NORMAL] o [SIMPLE].
 - ERROR: l'autodiagnosi ha rilevato un errore.
 - LAMP RUNTIME: le rimanenti ore di servizio della lampada hanno raggiunto il valore impostato nel campo.
 - INTAKE AIR TEMPERATURE: la temperatura dell'aria in ingresso ha raggiunto il valore impostato nel campo.

Utilizzo del browser web (seguito)

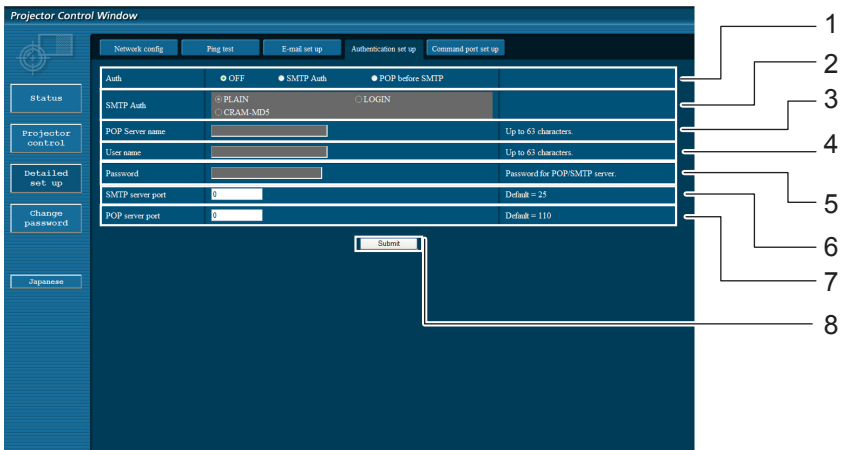
Pagina di impostazione E-mail (seguito)



- 1 Inserire l'indirizzo e-mail2 del destinatario desiderato.
- 2 Selezionare le condizioni per l'invio di e-mail.
 MAIL CONTENTS: Selezionare [NORMAL] o [SIMPLE].
 ERROR: l'autodiagnosi ha rilevato un errore.
 LAMP RUNTIME: le rimanenti ore di servizio della lampada hanno raggiunto il valore impostato nel campo.
 INTAKE AIR TEMPERATURE: la temperatura dell'aria in ingresso ha raggiunto il valore impostato nel campo.

Pagina di impostazione dell'autenticazione

Il server POP/SMTP viene impostato su questa pagina quando è richiesta un'autenticazione POP/SMTP per le trasmissioni di e-mail. Fare clic su [Detailed set up], poi su [Authentication set up] per visualizzare la pagina di impostazione del server di autenticazione.



- | | |
|--|---|
| <ol style="list-style-type: none"> 1 Selezionare il metodo di autenticazione specificato dal proprio fornitore del servizio internet. 2 Eseguire queste impostazioni se è stata selezionata l'autenticazione SMTP. 3 Campo nome server POP
Caratteri per inserimento disponibili:
Caratteri alfanumerici (A - Z, a - z, 0 - 9), trattino (-), punto (.) 4 Campo nome utente server POP/SMTP. | <ol style="list-style-type: none"> 5 Campo password server POP/SMTP. 6 Inserire il numero porta per il server SMTP (solitamente "25"). 7 Inserire il numero porta per il server POP (solitamente "110"). 8 Pulsante per aggiornamento impostazioni. |
|--|---|

Utilizzo del browser web (seguito)

Contenuti delle e-mail inviate

- Una volta stabilite le impostazioni e-mail, vengono inviate delle e-mail con i contenuti riportati di seguito.

```
=== Panasonic projector report(CONFIGURE) ===
Projector Type:PT-UW330
Serial No:123456789
----- E-mail setup data -----
TEMPERATURE WARNING SETUP
MINIMUM TIME          at [ 30] minutes interval
INTAKE AIR TEMPERATURE Over [ 32 degC / 89 degF ]

ERROR                 [ OFF ]
LAMP RUNTIME          [ OFF ] at REMAIN [ 0] H
LAMP RUNTIME          [ OFF ] at REMAIN [ 0] H
INTAKE AIR TEMPERATURE [ OFF ]

----- check system -----
FAN                   [ OK ]
INTAKE AIR TEMPERATURE [ OK ]
EXHAUST AIR TEMPERATURE [ OK ]
OPTICS MODULE TEMPERATURE [ OK ]
LAMP REMAIN TIME      [ OK ]
LAMP STATUS           [ FAILED ]

(Error code 00 00 00 00 00 00 00 08)

Intake air temperature  :[ 10 degC / 50 degF ]
Exhaust air temperature :[ 20 degC / 68 degF ]
Optics module temperature :[ 30 degC / 86 degF ]

PROJECTOR RUNTIME      600 H

LAMP ECO               500 H
LAMP NORMAL            300 H
LAMP AUTO              0 H
LAMP REMAIN            2400 H

----- Current status -----
MAIN VERSION          1.00
NETWORK VERSION       1.00
LAMP STATUS           LAMP=ON
INPUT                 DVI-D
SIGNAL NAME           XGA60
SIGNAL FREQUENCY      0.00kHz / 0.00Hz

----- Wired Network configuration -----
DHCP Client           OFF
IP address            192.168.11.65
MAC address           cc:7e:e7:00:00:00

----- Memo -----
```

Utilizzo del browser web (seguito)

- Al verificarsi di un errore, viene inviata un'e-mail con i contenuti riportati di seguito.

```
=== Panasonic projector report(ERROR) ===
Projector Type:PT-UW330
Serial No:123456789

----- check system -----
FAN [ OK ]
INTAKE AIR TEMPERATURE [ OK ]
EXHAUST AIR TEMPERATURE [ OK ]
OPTICS MODULE TEMPERATURE [ OK ]
LAMP REMAIN TIME [ OK ]
LAMP STATUS [ FAILED ]

(Error code 00 00 00 00 01 00 00 00)

Intake air temperature :[ 40 degC / 104 degF ]
Exhaust air temperature :[ 30 degC / 86 degF ]
Optics module temperature :[ 70 degC / 158 degF ]

PROJECTOR RUNTIME 600 H

LAMP ECO 500 H
LAMP NORMAL 300 H
LAMP AUTO 0 H
LAMP REMAIN 2400 H

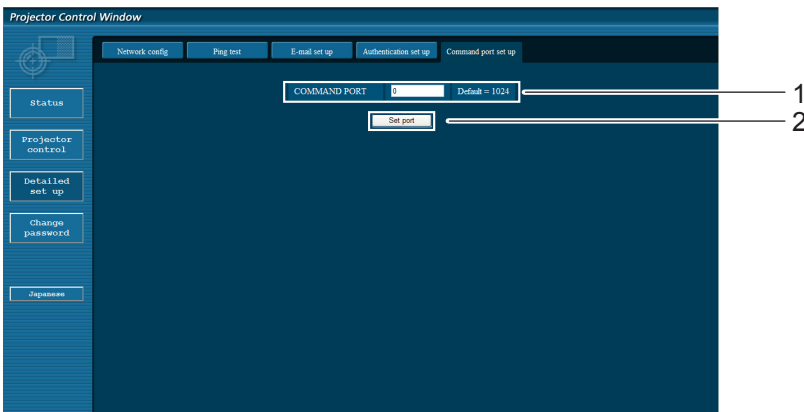
----- Current status -----
MAIN VERSION 1.00
NETWORK VERSION 1.00
LAMP STATUS LAMP=ON
INPUT DUI-D
SIGNAL NAME XGA60
SIGNAL FREQUENCY 0.00kHz / 0.00Hz

----- Wired Network configuration -----
DHCP Client OFF
IP address 192.168.0.101
MAC address 08:20:9a:fc:00:51

----- Memo -----
```

Impostazione della porta di trasmissione comandi

Impostare il numero della porta da utilizzare con il controllo comandi.
Fare clic su [Detailed set up] → [Command port set up].



- 1 Immettere il numero della porta da utilizzare con il controllo comandi
- 2 Pulsante di aggiornamento dell'impostazione

Protocollo PJLink

La funzione di rete del proiettore supporta PJLink classe 1 e il protocollo PJLink può essere usato per eseguire l'impostazione del proiettore e le operazioni di query sullo stato del proiettore da un computer.

Comandi di controllo

La tabella che segue presenta i comandi del protocollo PJLink che possono essere usati per controllare il proiettore.

Comando	Dettagli del comando	Note
POWR	Comando di alimentazione	Parametri 0 = Standby 1 = Alimentazione ON
POWR?	Interrogazione sullo stato di alimentazione	Parametri 0 = Standby 1 = Alimentazione ON 2 = Raffreddamento in corso
INPT	Selezione ingresso	Parametri
INPT?	Interrogazione su selezione ingresso	11 = RGB1 12 = RGB(Scart) 13 = RGB2 21 = VIDEO 22 = COMPONENT 25 = S-VIDEO 33 = HDMI
AVMT	Controllo MUTE AV	Parametri
AVMT?	Query stato MUTE AV	30 = Modalità MUTE AV off 31 = Modalità MUTE AV on
ERST?	Interrogazione su stato di errore	Parametri 1° byte: indica errori della ventola, intervallo 0 - 2 2° byte: indica errori della lampada, intervallo 0 - 2 3° byte: indica errori di temperatura, intervallo 0 - 2 4° byte : Fisso su 0 5° byte : indica errori del filtro, intervallo 0 - 2 6° byte: indica altri errori, intervallo 0 - 2 Le definizioni per ogni valore da 0 a 2 sono le seguenti. 0 = nessun errore rilevato 1 = avvertenza 2 = errore
LAMP?	Interrogazione su stato della lampada	Parametri 1° cifre (1 - 5 cifre): ore di servizio totali di Lamp 2° cifra: 0 = Lamp spenta, 1 = Lamp accesa
INST?	Interrogazione su elenco di selezione ingresso	Compaiono i seguenti parametri. "11, 12, 13, 21, 22, 25, 33"
NAME?	Interrogazione su nome proiettore	Viene presentato il nome impostato [CAMBIA UTENTE] in [RETE].
INF1?	Interrogazione su nome fabbricante	Viene presentato "Panasonic".
INF2?	Interrogazione su nome modello	Indicare "VW330" o "VX400" come nome del modello.
INF0?	Altra interrogazione per informazioni	Vengono ripristinate informazioni quali il numero versione.
CLSS?	Interrogazione per informazione classe	Viene presentato "1".

Autorizzazione di sicurezza PJLink

Quando si utilizza PJLink con l'autorizzazione di sicurezza, è possibile usare come password per PJLink la password specificata per i privilegi amministratore e quella specificata per i privilegi utente (Vedere a pag. 16). Quando si utilizza PJLink senza l'autorizzazione di sicurezza, specificare l'utilizzo senza la password specificata per i privilegi amministratore e quella specificata per i privilegi utente di controllo del browser web. Per le specifiche PJLink, consultare il sito web della Japan Business Machine and Information System Industries Association.

L'URL è <http://pjlink.jbmia.or.jp/>

Comandi di controllo mediante LAN

Quando è impostata la password autorità amministratore controllo WEB (Modo protetto)

Metodo di connessione

1) Ottenere indirizzo IP e numero di porta (valore iniziale impostato = 1024) del proiettore e fare una richiesta per la connessione del proiettore.

Rilevare l'indirizzo IP dalla schermata dei menu del proiettore e il numero del proiettore dalla pagina di controllo WEB.

Indirizzo IP : Si ottiene dal MENU PRINCIPALE → [Rete] → [Stato rete]

N. porta : Rilevare dalla pagina di controllo WEB "Detailed set up" → "Command port set up"

2) C'è una risposta dal proiettore.

Dati della risposta

Sezione dati	Vuoto	Modalità	Vuoto	Sezione numero casuale	Simbolo terminazione
"NTCONTROL" (stringa ASCII)	' '	'1'	' '	"ZZZZZZZZ" (Il codice ASCII ha numeri esadecimali)	(CR) 0x0d
9 byte	1 byte	1 byte	1 byte	8 byte	1 byte

Mode : 1 = Modo protetto

3) Generare un valore hash di 32-byte dai dati che seguono usando un algoritmo MD5.

"xxxxxx:yyyyy:zzzzzzzz"

xxxxxx : Nome utente con autorità amministratore per CONTROLLO WEB (Il nome utente predefinito è "admin1")

yyyyy : Password del suddetto utente con autorità amministratore (La password predefinita è "panasonic")

zzzzzzzz : Numero casuale di 8-byte ottenuto al punto 2

Metodo di trasmissione del comando

Trasmettere usando il seguente formato di comando.

Dati trasmessi

Intestazione		Sezione dati		Simbolo terminazione
Valore hash (Vedere sopra <Metodo di connessione>)	'0'	'0'	Comando di controllo (stringa ASCII)	(CR) 0x0d
32 byte	1 byte	1 byte	Lunghezza indefinita	1 byte

Dati ricevuti

Intestazione		Sezione dati		Simbolo terminazione
'0'	'0'	Comando di controllo (stringa ASCII)	(CR)	0x0d
0x30	0x30	Lunghezza indefinita	1 byte	
1 byte	1 byte			

Risposta errore

Messaggio di errore		Simbolo terminazione
"ERR1"	Comando di controllo indefinito	(CR) 0x0d
"ERR2"	Fuori dall'intervallo dei parametri	
"ERR3"	Stato occupato o periodo non accettabile	
"ERR4"	Timeout o periodo non accettabile	
"ERR5"	Lunghezza dati errata	
"ERRA"	Password non corrispondente	
4 byte		1 byte

Comandi di controllo mediante LAN (seguito)

Quando non è impostata la password autorità amministratore controllo WEB (Modo non protetto)

Metodo di connessione

1) Ottenere indirizzo IP e numero di porta (valore iniziale impostato = 1024) del proiettore e fare una richiesta per la connessione del proiettore.

Rilevare l'indirizzo IP dalla schermata dei menu del proiettore e il numero del proiettore dalla pagina di controllo WEB.

Indirizzo IP : Si ottiene dal MENU PRINCIPALE → [Rete] → [Stato rete]

N. porta : Rilevare dalla pagina di controllo WEB "Detailed set up" → "Command port set up"

2) C'è una risposta dal proiettore.

Dati della risposta

Sezione dati	Vuoto	Modalità	Simbolo terminazione
"NTCONTROL" (stringa ASCII)	' '	'0'	(CR)
9 byte	0x20 1 byte	0x30 1 byte	0x0d 1 byte

Mode : 0 = Modo non protetto

Metodo di trasmissione del comando

Trasmettere mediante il seguente formato di comando.

Dati trasmessi

Intestazione	Sezione dati	Simbolo terminazione
'0'	'0'	(CR)
0x30	Comando di controllo (stringa ASCII)	0x0d
1 byte	Lunghezza indefinita	1 byte

Dati ricevuti

Intestazione	Sezione dati	Simbolo terminazione
'0'	'0'	(CR)
0x30	Comando di controllo (stringa ASCII)	0x0d
1 byte	Lunghezza indefinita	1 byte

Dati ricevuti

Messaggio di errore	Simbolo terminazione
"ERR1"	(CR)
"ERR2"	
"ERR3"	
"ERR4"	
"ERR5"	
"ERRA"	0x0d
4 byte	1 byte

Terminologia

Voci	Descrizione	Pagina
DNS	Abbreviazione di Domain name system. Questo sistema serve a identificare gli obiettivi su Internet usando un nome di dominio, senza usare l'indirizzo IP.	7 10
DHCP	Abbreviazione di Dynamic Host Configuration Protocol. Questa funzione assegna automaticamente degli indirizzi IP alle apparecchiature collegate. Se una periferica con una funzione di server DHCP è presente all'interno di una LAN, il gateway assegna automaticamente degli indirizzi IP all'apparecchio collegato.	7 10
Gateway predefinito	Questi dispositivi si usano per standard di rete diversi da questo. Il Gateway predefinito abilita una connessione con un'altra rete, regolando le differenze bilaterali come ad esempio i protocolli di comunicazione. Se non si specifica alcun gateway per l'indirizzo IP della destinazione di accesso, i dati saranno inviati all'host impostato come gateway predefinito.	7 10
Indirizzo IP	L'IP (Internet Protocol) è un protocollo per la distribuzione dei dati, e l'indirizzo corrispondente alla destinazione di distribuzione dei dati si chiama indirizzo IP. Non è possibile utilizzare lo stesso indirizzo IP nell'ambito della stessa LAN.	7 10
LAN	Abbreviazione di Local Area Network (rete locale). Si tratta di una rete con un'estensione relativamente limitata, ad esempio interna ad un'azienda.	4
Subnet	Questo parametro limita la gamma di indirizzi IP assegnati ai computer al fine di dividere la rete in una serie di sezioni durante la connessione TCP/IP. Il valore utilizzato per dividere la rete in questo periodo di tempo si chiama subnet mask.	7 10

Marchi di fabbrica

- Microsoft® e il relativo logo, Windows®, Windows® XP, Windows Vista®, Windows® 7, e Internet Explorer® sono marchi registrati o marchi di Microsoft Corporation negli Stati Uniti e/o in altri Paesi.
- Macintosh, Mac OS e Safari sono i marchi commerciali di Apple Inc. registrati negli USA e in altri Paesi.
- PJLink è un marchio in attesa di registrazione in Giappone, Stati Uniti, altri Paesi e altre regioni.
- Altri nomi di aziende, di prodotti o di altro genere citati in questo manuale sono marchi o marchi registrati delle rispettive aziende. Tenere presente che i marchi ® e ™ non sono indicati nel testo di questo manuale.

Note:

- Sono severamente vietati l'uso o la riproduzione non autorizzati parziali o totali di questo manuale.
- Panasonic non si assume alcuna responsabilità per eventuali effetti derivanti dall'uso di questo manuale.
- Panasonic si riserva il diritto di rivedere il contenuto di questo manuale senza preavviso.

Panasonic Corporation

Web Site : <http://panasonic.net/avc/projector/>
© Panasonic Corporation 2011

SS0811-0