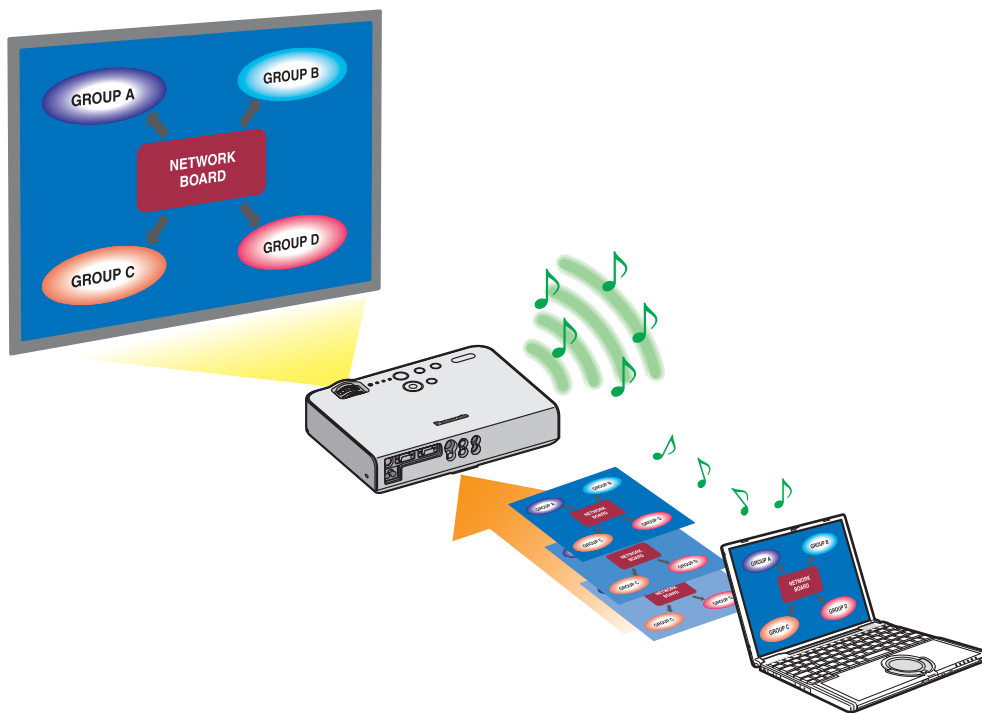


Macintosh

Panasonic®

무선 기능 에디션

(PT-LB51NTEA)



목차

소프트웨어 라이선스 계약..... 3	Wireless Manager mobile edition 4.5 로 수행 가능한 작업 6
무선 연결 사용 시 참고 사항..... 4	컴퓨터 확인 7
소프트웨어 설치 8	제공된 CD-ROM 의 내용 9
시스템 요구 사항..... 8	Wireless Manager ME 4.5..... 9
연결..... 10	연결 오류 메시지 13
간편한 무선 연결..... 10	액세스 포인트를 통한 연결 14
상세 설정..... 10	
연결 방법 선택..... 15	
기타 연결 작업..... 16	연결 추가 및 삭제 16
연결에 패스워드 입력이 필요한 경우의 조작..... 16	프로젝터의 ID 로 검색 17
	연결 취소 18
다양한 방법의 프로젝션..... 19	라이브 모드 20
메뉴 설명..... 19	
유용한 기능 21	셔터 기능 21
설정 옵션 22	Key setting (바로 가기 키 설정) 23
설정 옵션 창..... 22	Other (기타) 24
Transmission (전송) 22	버전 정보 24
프로젝터의 네트워크 설정..... 25	기본 [USER1] - [USER3] 설정 28
무선 메뉴 표시..... 25	프로젝터 이름 변경 29
네트워크 번호 변경 26	패스워드 설정 29
[USER] (사용자) 설정 26	라이브모드중 끼여넣기 30
IP 주소 설정 26	설정 확인 31
무선 설정 27	초기 설정으로 복귀 31
웹 브라우저 사용..... 32	모니터 정보 창..... 34
WebBrowser 제어를 사용하기 전에 32	프로젝터 제어 창 35
웹 브라우저에서 액세스 33	상세 설정 창 36
소프트웨어 제거 38	Wireless Manager ME 4.5..... 38
용어 설명..... 39	자주 묻는 질문과 답변 (F.A.Q.)..... 41

소프트웨어 라이선스 계약

이 소프트웨어의 사용은 본 소프트웨어 라이선스 계약에 정의된 용어에 의해 관리됩니다.

● 조항 1 라이선스

라이선스가 부여된 사용자는 사용자에게 제공된 CD-ROM 과 사용 설명서에 기록 또는 설명된 정보와 기타 미디어를 포함한 이 소프트웨어 (통칭하여 “소프트웨어”) 를 사용할 수 있는 권리를 가지지만 소프트웨어의 지적 재산권이나 저작권에 대한 적용 가능한 모든 권리는 사용자에게 이전되지 않습니다.

● 조항 2 제삼자의 사용

라이선스가 부여된 사용자는 무료 또는 유료로 제삼자가 소프트웨어를 사용 또는 복사하도록 허용하거나 양도할 수 없습니다.

● 조항 3 소프트웨어 복사에 대한 제한

사용자는 백업의 용도로만 소프트웨어 전체 또는 일부의 사본 한 개를 만들 수 있습니다. 하지만 이 소프트웨어를 사용하여 복사된 것은 제외됩니다.

● 조항 4 컴퓨터

사용자는 사용자가 소유 또는 관리하는 둘 이상의 컴퓨터에 소프트웨어를 설치하고 사용할 수 있습니다. 하지만 이러한 사용은 프로젝터를 포함하는 어플리케이션으로만 제한됩니다.

● 조항 5 리버스 엔지니어링, 디컴파일 또는 디스어셈블리

사용자는 소프트웨어에 대해 리버스 엔지니어링, 디컴파일 또는 디스어셈블리를 수행하지 않아야 합니다. Matsushita 는 소프트웨어 리버스 엔지니어링, 디컴파일 또는 디스어셈블리로 인해 발생한 소프트웨어의 모든 장애에 대해서는 보증의 의무가 없습니다.

또한 Matsushita 또는 배포 업체나 판매 업체는 사용자의 소프트웨어 리버스 엔지니어링, 디컴파일 또는 디스어셈블리에 의해 사용자에게 발생한 어떠한 손상에 대해서도 책임지지 않습니다.

● 조항 6 애프터 서비스

소프트웨어 사용 도중 소프트웨어에 문제가 발생한 경우 사용자는 전화 또는 우편으로 Matsushita 에게 이를 알려야 합니다. Matsushita 는 문제가 프로그램의 알려진 오류 (“버그”) 인지 여부 또는 소프트웨어를 사용하는 방법을 수정해야 하는지 여부를 사용자에게 알릴 책임이 있습니다.

소프트웨어는 사전 통보 없이 수정될 수 있습니다.

● 조항 7 보상

이 소프트웨어에 관련된 Matsushita 의 책임은 조항 6 에 정의된 조건으로 제한됩니다.

Matsushita 또는 배포 업체나 판매 업체는 사용자의 소프트웨어 사용으로부터 또는 이와 관련하여 발생한 제삼자로부터의 직접적 또는 간접적 청구에 대한 책임을 지지 않습니다.

또한 Matsushita 는 이 소프트웨어가 일괄제공된 프로젝트와 관련된 어플리케이션 이외의 다른 용도로 이 소프트웨어를 사용한 경우에 대해서는 어떠한 보증도 하지 않습니다.

● 조항 8 수출 통제

사용자는 사용자가 수출이나 재수출에 필요할 수 있는 다른 국가 또는 거주 국가의 규정에 따라 적절한 수출 면허를 갖고 있지 않은 경우에는 프로젝터를 구입한 국가 이외의 국가로 어떠한 형태로든 소프트웨어를 수출하거나 재수출할 수 없습니다.

Wireless Manager 는 다음 소프트웨어를 사용합니다.

Portion of this software are based in part on the work of the Independent JPEG Group

다음은 참조하십시오.

- Panasonic 에서는 본 프로젝트의 사용 또는 미작동으로 인한 직접적 또는 간접적 손상에 대한 책임을 지지 않습니다.
- Panasonic 에서는 본 프로젝트의 사용으로 인한 데이터 손상이나 손실에 대해 책임지지 않습니다.

무선 연결 사용 시 참고 사항

프로젝터의 무선 연결 기능은 2.4 GHz 대역의 무선파를 사용합니다.
무선국의 면허는 필요 없지만 사용하기 전에 다음을 주의깊게 읽고 숙지하시기 바랍니다.

■ 다른 무선 장비 근처에서 사용하지 마십시오.

다음 장비는 프로젝터와 같은 대역의 무선파를 사용할 수 있습니다. 이들 장치 근처에서 프로젝터를 사용하면 무선파 간섭으로 인해 통신이 불가능해지거나 통신 속도가 느려질 수 있습니다.

- 전자 레인지 등
- 산업, 화학 및 의료용 장비 등
- 공장 제조 라인에 사용되는 것과 같이, 이동하는 물체를 식별하기 위한 구내 무선국 등
- 특정 저전력 무선국

■ 가능하면 프로젝터 근처에서 휴대 전화, TV 또는 라디오를 사용하지 마십시오.

휴대 전화, TV, 라디오 등의 장치는 프로젝터와 다른 전파 대역을 사용하기 때문에 이들 장치의 송수신 또는 무선 통신에 영향을 주지 않습니다. 하지만 프로젝터의 전파로 인해 오디오 또는 비디오 노이즈가 발생할 수 있습니다.

■ 무선 통신 전파는 철근, 금속, 콘크리트 등은 투과하지 못합니다.

나무나 유리 (금속망이 포함된 유리 제외) 등의 자재로 만들어진 벽이나 바닥은 통과할 수 있지만 철근이나 금속, 콘크리트 등으로 만들어진 벽이나 바닥은 통과할 수 없습니다.

■ 정전기가 발생하기 쉬운 곳에서 프로젝터를 사용하지 마십시오.

카펫과 같이 정전기가 발생하기 쉬운 곳에서 프로젝터를 사용하면 무선 LAN 연결이 끊길 수 있습니다.

이 경우에는 정전기나 전자기 노이즈의 출처가 되는 물건을 제거하고 무선 LAN 에 다시 연결하십시오.

드문 경우지만 정전기나 전자기 노이즈로 인해 LAN 에 연결하지 못할 수 있습니다.

이 경우에는 리모컨이나 프로젝터의 전원 버튼을 눌러 프로젝터의 전원을 잠시 끄십시오.

냉각 팬이 멈추면 (프로젝터의 전원 모니터가 오렌지색에서 빨간색으로 바뀐 후) 프로젝터 전원을 켜고 LAN 에 다시 연결합니다.

■ 외국에서의 프로젝터 사용

프로젝터를 구입한 국가 또는 지역 외부로 가져가는 것은 금지되므로 해당 국가나 지역에서만 사용하십시오. 또한 국가 또는 지역에 따라 무선 LAN 을 사용할 수 있는 채널과 주파수에 제한이 있을 수 있습니다.

무선 연결 사용 시 참고 사항 (계속)

■ 사용할 수 있는 채널

사용 가능한 채널 (주파수 범위) 은 국가 또는 지역에 따라 다릅니다 . 아래의 표를 참조하십시오 .

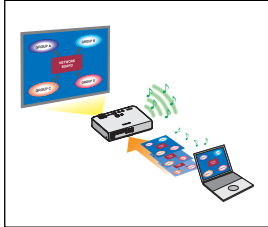
국가 또는 지역	표준	사용되는 채널	주파수 범위 (중심 주파수)
일본	ARIB STD-T66	1 - 13	2,412 MHz - 2,472 MHz
중국	SRRC		
영국, 독일, 프랑스, 스페인, 이탈리아, 벨기에, 오스트리아, 스웨덴, 노르웨이, 덴마크, 스위스, 네델란드, 핀란드, 포르투갈, 그리스, 타이, 대한민국	ETSI 300.328		
싱가포르	IDA		
호주, 뉴질랜드	C-Tick		
말레이시아	SIRIM		
미국	FCC part 15		
대만	DGT		

Wireless Manager mobile edition 4.5 로 수행 가능한 작업

●네트워크 전송

무선 LAN 을 통해 프로젝터를 컴퓨터에 연결하여 정지 이미지를 전송할 수 있습니다 .
자세한 연결 방법은 10 페이지를 참조하십시오 .

<Live Mode (라이브 모드)> (20 페이지 참조)



일반 프레젠테이션에 사용됩니다 .

<WebBrowser 제어 > (32 페이지 참조)

WebBrowser 제어를 사용하면 다음 작업을 할 수 있습니다 .

- 프로젝터 설정 및 조정
- 프로젝터 상태 표시

<원클릭 연결 >(24 페이지 참조)

더블 클릭하거나 드래그 앤 드롭을 사용하여 프로젝터에 연결할 수 있습니다 .

<라이브 모드 컷인 기능 >(30 페이지 참조)

라이브 모드 도중 다른 컴퓨터가 라이브 모드로 이미지를 투사할 수 있습니다 .

컴퓨터 확인

컴퓨터를 연결하기 위해 필요한 환경

- 먼저 컴퓨터에 내장 무선 LAN* 기능이 있는지 여부를 확인합니다.
 - ※ LAN: “용어 설명” (39 페이지 참조)
- 프로젝터를 컴퓨터에 연결하기 전에 다음 설정을 확인하십시오.
- 모든 무선 LAN 카드 및 내장 무선 LAN 어댑터에 대한 동작을 보증하지 않습니다.

확인 사항 1 무선 LAN 설정

- 무선 LAN 이 켜져 있습니까?

확인 사항 2 로그인 사용자 설정

- [관리자] 로 로그인하십니까?

확인 사항 3 컴퓨터 설정

- 보안 (방화벽) 소프트웨어 및 네트워크 카드용 유틸리티가 설치된 경우 프로젝터를 연결하지 못할 수 있습니다.

소프트웨어 설치

시스템 요구 사항

제공되는 소프트웨어를 사용하려면 컴퓨터가 다음 요구 사항을 만족시켜야 합니다 .

OS:	Mac OS X v10.4 Mac OS X v10.5*
CPU:	800MHz PowerPC G4 이상 또는 1.8 GHz Intel Core 프로세서 이상
RAM:	256 MB 이상 (512 MB 이상 권장)
빈 하드 디스크 공간 :	60 MB 이상
하드웨어 조건 :	CD 또는 DVD 드라이브 (소프트웨어 설치 및 사용자 설명서 사용에 필요) 802.11 b/g 내장 무선 LAN 어댑터가 정상적으로 설치되어 작동 중이어야 합니다 . 하지만 일부 802.11 b/g 무선 LAN 의 경우에는 프로젝터에 대한 802.11 g 연결을 허용하지 않을 수 있습니다 .
웹 브라우저 :	Safari 2.0 이상

위의 조건을 만족하는 모든 컴퓨터에서의 작동을 보증하는 것은 아닙니다 .

※ Intel Core 2 Duo 프로세서가 장착된 MacBook 및 MacBook Pro 컴퓨터만 .
자세한 내용은 저희 웹 사이트를 참조하십시오 .
<http://panasonic.co.jp/pavc/global/projector/>

소프트웨어 설치 (계속)

제공된 CD-ROM 의 내용

제공된 CD-ROM 을 CD/DVD-ROM 드라이브에 넣습니다 .

참고

- 실행 중인 모든 프로그램을 종료합니다 . 그렇지 않으면 설치가 되지 않을 수 있습니다 .
- 설치를 하려면 [관리자] 권한이 있어야 합니다 .

Wireless Manager ME 4.5

컴퓨터의 화면 이미지를 무선 LAN 을 통해 프로젝터로 전송할 때 사용하는 소프트웨어입니다 .

1 제공된 CD-ROM 을 컴퓨터의 CD/DVD-ROM 드라이브에 넣습니다 .

2 CD/DVD-ROM 드라이브의 [WMmac4.5.dmg] 를 더블 클릭합니다 .
바탕 화면에 [WMmac] 가 나타납니다 .

참고

사용자 설명서 (Index.pdf) 는 CD/DVD-ROM 디스크에 있습니다 .
설명서를 보려면 더블 클릭하십시오 .

3 [Wireless Manager.pkg] 를 더블 클릭합니다 .
설치가 시작됩니다 .
화면 안내에 따라 소프트웨어를 설치합니다 .

참고

- [Name] (이름) 및 [Password] (암호) 를 입력하는 창이 나타나면 [관리자] 의 이름과 암호를 입력합니다 .
- [응용 프로그램] 폴더 (./Applications) 에 Wireless Manager ME 4.5 를 설치합니다 .

연결

간편한 무선 연결

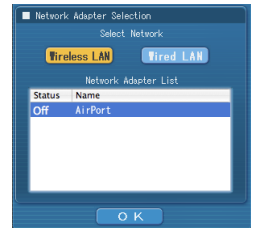
상세 설정

컴퓨터에서 연결할 프로젝터를 선택합니다.

1 Dock 에서 설치 위치 또는 [] 를 클릭합니다.

● <Network Adapter Selection> (네트워크 어댑터 선택) 창이 나타나는 경우

- ① 목록에서 어댑터를 선택하고 [OK] (확인) 를 클릭합니다 .
확인 대화 상자가 나타나면 [Yes] (예) 를 클릭합니다 .
- ② 아이콘과 사용자 이름을 설정하고 [OK] (확인) 를 클릭합니다 .

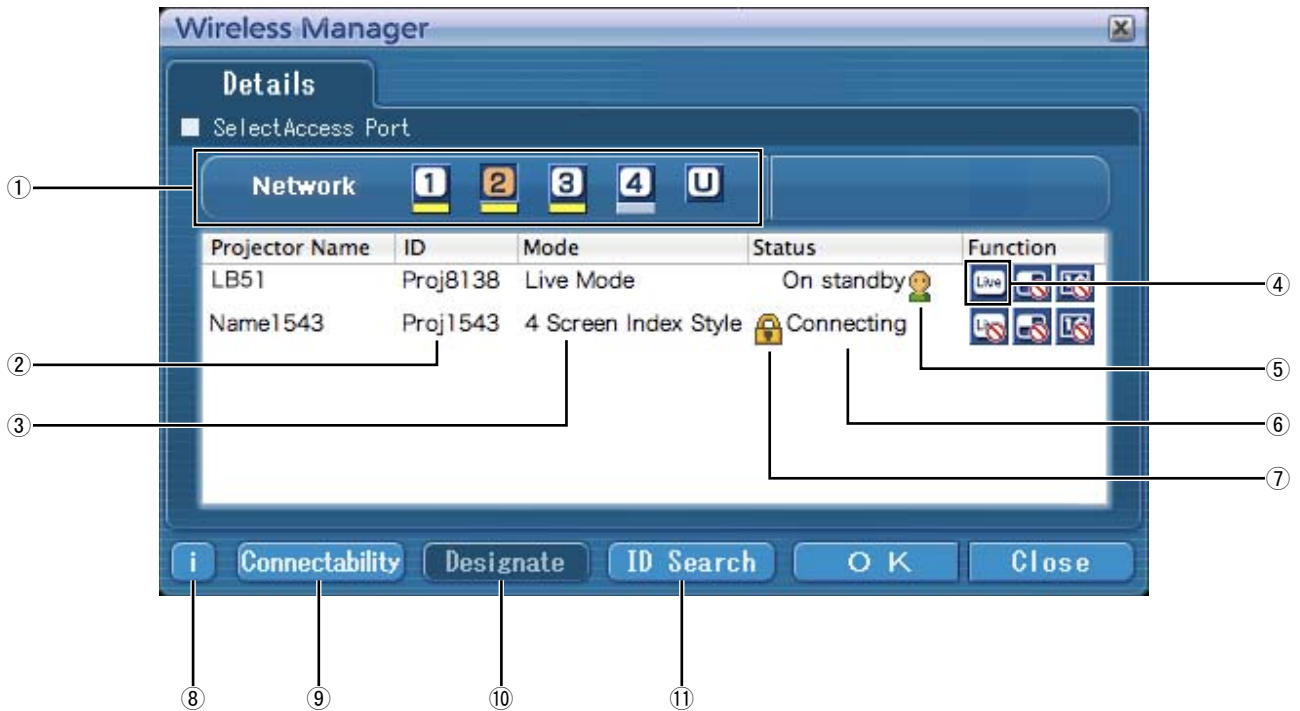


참고

- 자세한 연결 방법은 15 페이지를 참조하십시오 .
- <Network Adapter Selection>(네트워크 어댑터 선택) 창에 내장 어댑터만 나타납니다 .
- 이 모델은 유선 LAN 을 통해 컴퓨터에 연결할 수 없습니다 .
이 소프트웨어에서 사용할 수 있는 유선 LAN 통신과 호환되는 모델은 다음과 같습니다 .
PT-F100NT, PT-FW100NT

연결 (계속)

연결할 수 있는 프로젝터가 <액세스 포트 선택> 창에 표시됩니다.



① 네트워크

[1], [2], [3], [4] 및 [U (USER)]*¹ 중 프로젝터에 설정된 네트워크 번호 (26 페이지 참조) 를 지정하면 선택된 네트워크 번호에서 현재 켜져 있는 프로젝터가 [Projector Name] (프로젝터 이름) 영역에 표시됩니다. 컴퓨터와 프로젝터 모두의 초기값은 [1]*²입니다.

※ 1-2 (12 페이지 참조)

② ID (17 페이지 참조)

프로젝터의 ID 표시.

③ 모드 (20 페이지 참조)

프로젝터의 모드 또는 스타일 표시.

④ 사용 가능한 모드 및 기능

[라이브 모드], [멀티 라이브 모드] 및 [원샷] 중 사용할 수 없는 모드 / 기능 위에는 [X]가 표시됩니다.

⑤ 이 프로젝터에 연결된 사람의 수.

⑥ 이 프로젝터의 상태

⑦ 연결에 패스워드가 필요한 경우 [🔒]가 나타납니다.

(16 페이지 참조)

⑧ 연결 메시지 (13 페이지 참조)

연결할 수 없는 경우 감박입니다. 클릭하면 문제 해결에 대한 정보가 표시됩니다.

⑨ 연결

[Connectability] (연결) 를 클릭하면 프로젝터 이름 및 ID 가 프로젝터 스크린 왼쪽 상단에 표시됩니다. 프로젝터 이름과 ID 가 올바르게 표시되면 컴퓨터 화면에 "Projector is available." (프로젝터 사용 가능.) 메시지가 나타납니다.

⑩ 지정 (16 페이지 참조)

①을 [U] 로 설정했을 때 연결될 프로젝터를 지정합니다.

⑪ ID 검색 (17 페이지 참조)


[ID Search] (ID 검색) 를 클릭하면 [U] 를 제외한 모든 네트워크 번호에서 현재 켜져 있는 프로젝터 중 지정된 ID 의 프로젝터를 검색합니다.

연결 (계속)

2 [Network] (네트워크) 에서 연결할 프로젝터의 [네트워크] 메뉴에 표시된 것과 같은 네트워크 번호를 선택합니다 .

선택된 네트워크 그룹에서 전원이 켜진 프로젝터들이 나열됩니다 .

3 연결을 선택하고 [OK] (확인) 를 클릭합니다 .

메뉴 막대에 [] 가 나타나고 프로젝터와 연결이 설정됩니다 .
(“메뉴 설명” → 19 페이지 참조)

참고

- 간단 무선 연결은 프로젝터와 컴퓨터 사이에는 수행할 수 없습니다 (41 페이지 참조) .
- 자동 연결 설정 (24 페이지 참조)

※ 1

- 다음 상황에서는 [U] 이외의 연결을 사용할 수 없습니다 .
 - [응용 프로그램] 폴더에 설치하지 않은 경우
- 사용하는 컴퓨터 및 무선 LAN 카드에 따라 간단 무선 연결이 불가능할 수 있습니다 . 이 경우에는 <액세스 포트 선택> 창의 [Network] (네트워크) 설정이 자동으로 [U] 로 전환됩니다 . 연결 절차에 대한 자세한 내용을 보려면 Wireless Manager ME 4.5 를 닫은 다음 14 페이지를 참조하십시오 .


※ 2

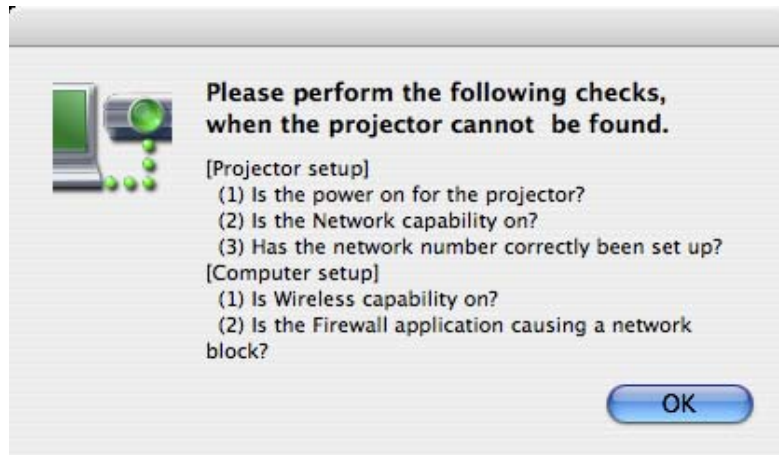
- 프로젝터와 Wireless Manager ME 4.5 의 초기 네트워크 번호는 [1] 입니다 . 이 번호가 일치해야 연결됩니다 . 네트워크 번호를 확인하려면 프로젝터의 네트워크 메뉴를 참조하십시오 .
- 보안이 중요한 경우에는 WEP(무선 통신 암호화) 가 설정되어 있는 네트워크 번호 [2]-[4] 를 선택하십시오 .
- [암호화] 을 [무효] 으로 설정한 경우에도 모든 네트워크 번호에 대해 사전에 AES* 암호화 처리가 수행되므로 중요한 이미지 데이터가 보호됩니다 .
- 간단 연결에서 사용할 수 없는 네트워크 어댑터도 있습니다 .
- 간단 무선 연결 상태에서는 무선 LAN 카드를 통해 연결되어 있는 다른 네트워크와의 연결이 해제됩니다 .

※ “용어 설명” (40 페이지 참조)

연결 (계속)

연결 오류 메시지

무선 LAN 연결을 설정할 수 없을 때는 <Select Access Port>(액세스 포트 선택) 창의 왼쪽 아래에 있는 [] 버튼을 클릭하여 아래와 같은 문제 해결 정보를 표시합니다.



연결 (계속)

액세스 포인트를 통한 연결

인프라 모드* (액세스 포인트*를 통한 연결) 를 설정할 수 있습니다. 하지만 설정을 변경하기 전에 시스템 관리자에게 문의하십시오.

※ “용어 설명” (39 - 40 페이지 참조)

① 프로젝터 설정

- 1 프로젝터를 켜고 리모콘의 [NETWORK] 버튼을 클릭합니다.
- 2 무선메뉴의 [네트워크] 로 [USER1] (사용자 1) - [USER3] (사용자 3) 을 선택하고 [실행] 을 클릭합니다.
- 3 네트워크 세부 사항을 설정하고 [실행] 을 클릭합니다.
네트워크 설정 항목에 대해서는 26 - 28 페이지를 참조하십시오.
설정을 변경하기 전에 시스템 관리자에게 문의하십시오.

참고

프로젝터의 MAC 주소*는 프로젝터 장치의 무선 메뉴에 있는 [네트워크 상태] 로 확인할 수 있습니다.
(“설정 확인” → 31 페이지 참조) ※ “용어 설명” (39 페이지 참조)

② 컴퓨터 설정

- 4 컴퓨터를 켭니다.
 - 5 시스템 관리자에게 문의하여 네트워크를 설정합니다.
- 참고
- 사용자에게 [관리자] 권한이 없는 경우 [관리자] 의 이름과 암호가 있어야 네트워크 설정을 수행할 수 있습니다.
 - 6 액세스 포인트에 연결합니다.
 - 7 Wireless Manager ME 4.5 를 시작하고, <Network Adapter Selection> (네트워크 어댑터 선택) 창에서 [Wireless LAN] (무선 LAN) 을 클릭하고 액세스 포트에 연결된 네트워크 어댑터를 선택합니다.
프로젝터를 네트워크로 전환할 것인지 묻는 확인 메시지가 나타나면 [No] (아니요) 를 선택합니다.
 - 8 <Select Access Port> (액세스 포트 선택) 창에서 원하는 프로젝터를 선택하고 [OK] (확인) 를 클릭합니다.
메뉴 막대에 [] 가 나타나고 프로젝터와 연결이 설정됩니다.
(“메뉴 설명” → 19 페이지 참조)

참고

프로젝터가 표시되지 않으면 [ADD] (추가) 와 [Designate] (지정) 를 차례로 클릭한 다음 <Access Port Registration> (액세스 포트 등록) 화면을 사용하여 프로젝터에 설정된 IP 주소를 입력하고 [REGISTER] (등록) 을 클릭합니다. (16 페이지 참조)

참고

“① 프로젝터 설정” 의 단계를 수행한 뒤에도 액세스 포인트를 통해 무선 LAN 에 연결할 수 없는 경우에는 액세스 포인트 제조업체에 문의하시기 바랍니다.

연결 방법 선택

참고

이 모델은 유선 LAN 을 통해 컴퓨터에 연결할 수 없습니다 .

이 소프트웨어에서 사용할 수 있는 유선 LAN 통신과 호환되는 모델은 다음과 같습니다 .

PT-F100NT, PT-FW100NT

<Network Adapter Selection> (네트워크 어댑터 선택) 창이 열리면 [Wireless LAN] (무선 LAN) 과 연결 대상을 선택한 다음 [OK] (확인) 를 클릭합니다 . 무선 어댑터가 연결에 사용됩니다 .



기타 연결 작업

연결에 패스워드 입력이 필요한 경우의 조작

[🔒] 표시가 있는 프로젝터를 선택하면 오른쪽과 같은 창이 나타납니다. 패스워드를 입력하고 [OK] (확인) 를 클릭하십시오. (29 페이지 참조)



참고

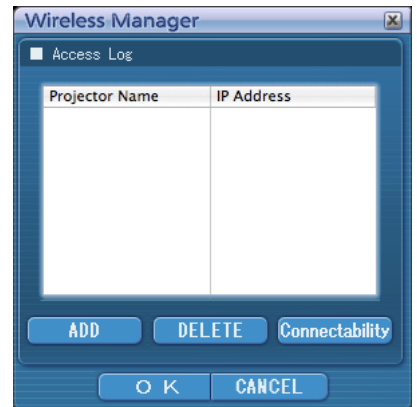
- 암호 입력 창에서 [CANCEL] (취소) 을 클릭하면 연결이 설정되지 않고 메뉴 막대에 [🔒] 가 표시됩니다 (19 페이지 참조).
- 잘못된 패스워드를 입력하면 오류 메시지가 나타납니다. 그러면 [OK] (확인) 를 클릭하여 패스워드 입력 창으로 돌아간 다음 올바른 패스워드를 입력합니다.

연결 추가 및 삭제

[Network] (네트워크) 가 [U] 로 설정되어 있을 때 <액세스 포트 선택> 창에 원하는 프로젝터가 표시되지 않는 경우 다음 방법으로 연결을 추가하고 삭제할 수 있습니다.

■ 연결 추가

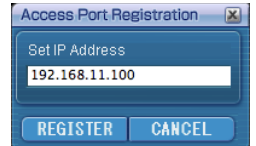
- 1 <액세스 포트 선택> 창에서 [Designate] (지정) 을 클릭합니다.
오른쪽에 보이는 창이 나타납니다.



- 2 [ADD] (추가) 를 클릭하고 추가할 연결의 IP 주소* (점 포함) 를 입력한 다음 [REGISTER] (등록) 를 클릭합니다.

※ “용어 설명” (39 페이지 참조)

1 단계의 창에 표시된 연결 목록에 새로 등록된 연결이 추가됩니다.



■ 연결 삭제

1 단계의 창에서 삭제할 연결을 선택한 다음 [DELETE] (삭제) 을 클릭합니다.

기타 연결 작업 (계속)

프로젝터의 ID 로 검색

이름이 같은 프로젝터가 두 개 이상 있더라도 프로젝터를 구분할 수 있도록 각 프로젝터에 ID([Proj] + 4 자리 수)가 할당됩니다.

[ID Search](ID 검색)를 클릭하면 [U]를 제외한 모든 네트워크 번호에서 현재 켜져 있는 프로젝터 중 지정된 ID의 프로젝터를 검색합니다.

ID를 미리 알고 있어야 합니다. 입력 선택을 프로젝터에서 [NETWORK](네트워크)로 전환하면 투사 화면 오른쪽 위에 약 5초 동안 ID가 나타납니다. <Select Access Port>(액세스 포트 선택) 창의 [Details](세부 정보) 화면에 있는 [ID] 옆에 표시되는 ID를 미리 적어두면 다음부터 ID로 프로젝터를 검색할 수 있습니다.

1 메뉴에서 [Select Access Port](액세스 포트 선택)를 클릭합니다.

<액세스 포트 선택> 창이 표시됩니다.

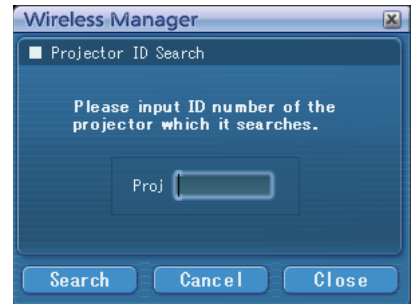
참고

메뉴 표시를 위한 절차는 19 페이지를 참조하십시오.



2 [ID Search](ID 검색)을 클릭합니다.

<Projector ID Search>(프로젝터 ID 검색)이 표시됩니다.



3 원하는 프로젝터 ID를 입력하고 [Search](검색)을 클릭합니다.

검색이 시작됩니다.

4 해당 ID의 프로젝터가 발견되면 컴퓨터가 해당 프로젝터에 연결되고 메뉴 막대의 상태 표시가 녹색으로 바뀝니다.

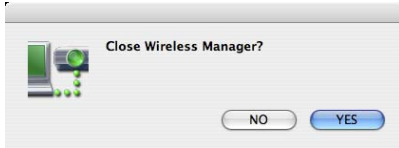
해당 ID가 발견되지 않으면 오류 메시지가 나타납니다.

기타 연결 작업 (계속)

연결 취소

1 메뉴 막대에서 [] 를 클릭한 다음 [Quit Wireless Manager] (Wireless Manager 종료) 를 클릭합니다.

그러면 다음 창이 나타납니다.



2 [Yes] (예) 를 클릭합니다.

연결이 끝나면 컴퓨터의 네트워크 설정이 원래대로 복귀됩니다.


하지만 원래의 네트워크 설정으로 복귀되는 데 어느 정도의 시간이 걸릴 수 있습니다.

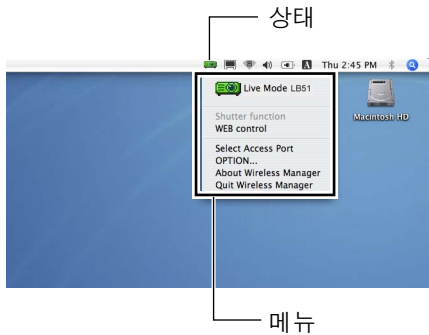
[No] (아니오) 를 클릭하여 메뉴 막대로 돌아갑니다.

다양한 방법의 프로젝트션

메뉴 설명






작업은 메뉴를 통해 수행합니다.

- 메뉴 막대에서 [] 를 클릭하면 메뉴가 표시됩니다.




■상태 표시

상태 : 연결 상태를 나타냅니다.

-  (녹색 점등) : 전송 가능
-  (파란색 점등) : 이 컴퓨터가 현재 전송 중임 (라이브 모드에 있을 때)
-  (노란색 점등) : 다른 사용자가 현재 전송 중임
-  (빨간색 점등) : 통신 불가능
-  (검은색 점등) : 프로젝터가 선택되어 있지 않을 때

■메뉴

 Live Mode LB51	20 페이지 참조
Shutter function	21 페이지 참조
WEB control	33 페이지 참조
Select Access Port	11 페이지 참조
OPTION...	22 페이지 참조
About Wireless Manager	24 페이지 참조
Quit Wireless Manager	18 페이지 참조

다양한 방법의 프로젝션 (계속)

라이브 모드

컴퓨터를 프로젝터에 연결하고 컴퓨터 화면을 전체 프로젝션 스크린에 표시합니다 .

1 메뉴 막대의 상태 표시를 통해 전송이 가능한지 확인합니다 (녹색 램프가 켜졌는지 확인).

2 메뉴에서 [Live Mode](라이브 모드) 를 클릭합니다 .

현재 컴퓨터 화면이 선택된 프로젝터로 전송됩니다 . 라이브 모드에서는 한 컴퓨터가 프로젝터를 전용하기 때문에 다른 컴퓨터에서는 조작할 수 없습니다 .

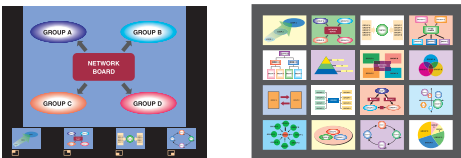
메뉴에서 [OPTION...](옵션) 을 클릭하여 <Option>(옵션) 창에서 영상 품질 또는 기타 옵션을 설정할 수 있습니다 .

참고

- 라이브 모드에서 프레젠테이션을 하는 경우 리모컨의 [PAGE ▲▼] 버튼이 컴퓨터의 Page Up 및 Page Down 키와 같은 방식으로 작동합니다 . 즉 , Page Up 및 Page Down 키와 을 지원하는 컴퓨터 응용 프로그램을 실행하면 리모컨을 사용하여 프레젠테이션 화면을 전환할 수 있습니다 .
- 프로젝션 도중 연결 오류가 발생하고 [Stop “Live mode”](“라이브 모드” 중지) 메시지가 나타나면 메뉴에서 프로젝션을 다시 시작합니다 .
- 본체의 [라이브모드중 끼여넣기] 을 [켜짐] 으로 설정해 두면 , 다른 컴퓨터가 중간에 끼어들어 라이브 모드에서 투사할 수 있습니다 . (30 페이지 참조)

■Windows PC 로 프로젝터 공유에 대한 참고 사항

프로젝터를 선택한 뒤에는 라이브 모드 화면을 아래 인덱스 스타일로 투사할 수 없습니다 .



이 경우에는 리모컨의 [MULTI-LIVE](멀티 라이브) 버튼을 사용하여 인덱스 스타일을 취소합니다 .

■라이브 모드 종료

메뉴에서 [Live Mode](라이브 모드) 를 다시 클릭합니다 .

유용한 기능

셔터 기능

화면이 일시적으로 빈 상태가 됩니다 .

1 메뉴에서 [Shutter function](셔터 기능) 을 클릭합니다 .

화면이 일시적으로 빈 상태가 됩니다 .

2 메뉴에서 다시 [Shutter function](셔터 기능) 을 클릭합니다 .

이미지가 다시 나타납니다 .

참고

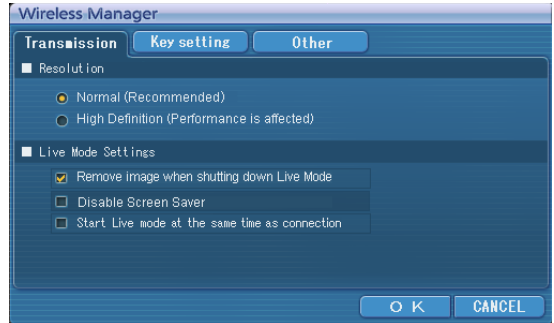
셔터 기능은 라이브 모드에서 사용할 수 있습니다 .

설정 옵션

Wireless Manager ME 4.5 에 관한 다양한 설정을 수행할 수 있습니다 .

설정 옵션 창

- 1 메뉴에서 [OPTION...](옵션) 을 클릭합니다 .
오른쪽에 보이는 < 옵션 > 창이 나타납니다 .
- 2 설정할 탭을 클릭합니다 .
- 3 [OK] (확인) 를 클릭합니다 .



Transmission (전송)

■Resolution(해상도)

컴퓨터에서 프로젝터로 전송되는 이미지의 품질을 선택합니다 .

■Live Mode Settings(라이브 모드 설정)

- [Remove image when shutting down Live Mode]
(라이브 모드 종료시 이미지 제거):
라이브 모드가 끝났을 때 프로젝터에서 프로젝션 스크린을 지우려면 이 상자를 선택합니다 .
- [Disable Screen Saver] (화면 보호기 끄):
Wireless Manager ME 4.5 가 작동 중일 때 컴퓨터 화면 보호기 기능을 끕니다 . 라이브 모드 도중에 화면 보호기 기능을 끄려면 이 상자를 선택하십시오 .
- [Start Live mode at the same time as connection] (연결과 동시에 라이브 모드 시작)
라이브 버튼을 클릭할 필요 없이 연결이 되면 투사가 시작됩니다 .

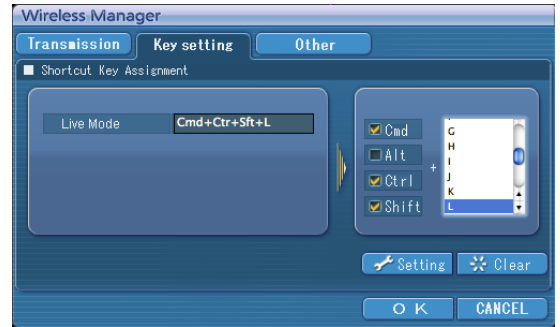
설정 옵션 (계속)

Key setting (바로 가기 키 설정)

컴퓨터 키보드로 Wireless Manager ME 4.5 기능을 제어할 수 있는 바로 가기 키 조합을 설정할 수 있습니다 .

1 바로 가기 키를 설정할 모드나 기능을 선택하고 클릭합니다 .

2 [Cmd], [Alt], [Ctrl] 및 [Shift] 중 하나를 클릭합니다 .



3 앞의 2 단계에서 선택한 키와 함께 사용할 알파벳 문자 하나를 선택합니다 .

4 [Setting] (설정) 을 클릭합니다 .
2-3 단계에서 설정한 바로 가기 키가 빈 공간에 나타납니다 .
[Clear] (취소) 를 클릭하면 바로 가기 설정이 취소됩니다 .

설정 옵션 (계속)

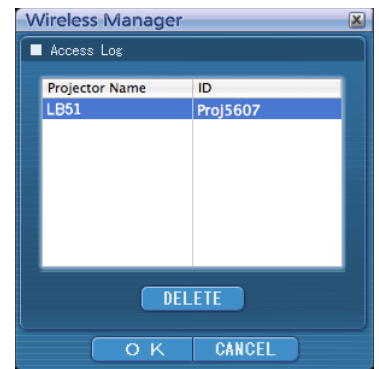
Other (기타)

■ Automatic connection setting(자동 연결 설정)

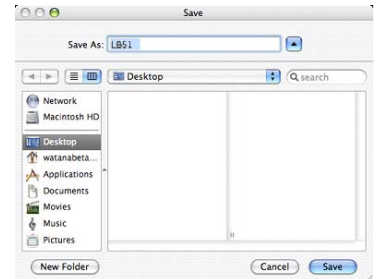
새로 연결된 프로젝터에 대해 자동 설정을 수행할 수 있습니다 .



- [Make an automatic connection] (자동 연결) 상자가 선택되어 있고 프로젝터가 Wireless Manager ME 4.5 가 시작되었을 때 자동 연결될 프로젝터로 등록된 경우 , <액세스 포트 선택 > 창이 나타나지 않고 연결이 자동으로 수행됩니다 .
- [Setting] (설정) 을 클릭하면 <Access Log> (액세스 로그) 창이 나타나고 자동으로 연결된 프로젝터를 선택할 수 있습니다 .
최대 5 개의 프로젝터가 표시될 수 있습니다 . 최근 연결된 순으로 표시되지만 다중 소스 투사 모드에서 사용되는 프로젝터는 이 순서에서 무시됩니다 .
표시 목록에서 프로젝터를 제거하려면 해당 프로젝터를 선택한 다음 [DELETE] (삭제) → [OK] 버튼을 누르십시오 .



- [Profile Creation](프로필 생성) 을 클릭하면 <Save>(저장) 창이 나타납니다 .
연결된 프로젝터에 대한 정보로 프로필을 만듭니다 .
만들어진 프로필을 사용하여 자동으로 연결할 수 있습니다 .
이 기능을 “원클릭 연결” 이라고 합니다 .
 - ① 프로필을 더블 클릭합니다 .
 - ② 프로필을 [] 로 끌어다 놓습니다 .
프로필이 작성되었을 때 연결된 상태에 있는 프로젝터로 연결됩니다 .



버전 정보

메뉴에서 [About Wireless Manager](Wireless Manager 에 관하여) 를 클릭하면 Wireless Manager ME 4.5 에 대한 버전 정보가 표시됩니다 .

프로젝터의 네트워크 설정

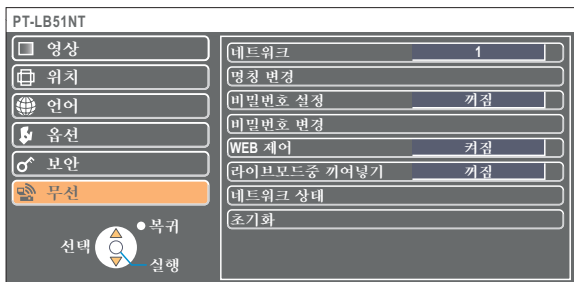
초기 설정 이외의 설정으로 컴퓨터와 프로젝터 간의 연결을 만드는 경우, 최초의 설정을 변경할 때 필요한 메뉴를 표시하기 위해 아래의 절차를 수행하십시오.

무선 메뉴 표시

- 1 프로젝터의 [MENU] 버튼을 누릅니다.
메인 메뉴가 나타납니다.



- 2 [▲▼] 버튼으로 [무선] 을 선택합니다.
무선 메뉴가 나타납니다.



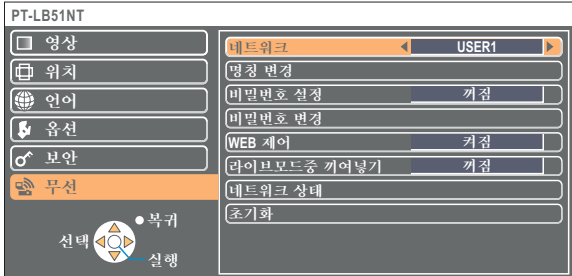
참고

프로젝터에 입력되는 신호에 따라 일부 항목을 조정할 수 없거나 일부 기능을 사용하지 못할 수 있습니다. 조정할 수 없는 항목이나 사용할 수 없는 기능의 경우 해당 화면 항목이 표시되지 않으며, 이 경우에는 [실행] 버튼을 눌러도 실행할 수 없습니다.

프로젝터의 네트워크 설정 (계속)

네트워크 번호 변경

- 1 무선 메뉴에서 [네트워크] 을 선택합니다 .
- 2 [<< >>] 버튼으로 연결할 번호를 누릅니다 .



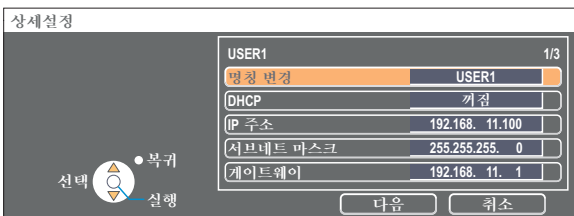
[USER] (사용자) 설정

무선 메뉴에서 [네트워크] 에 대해 [USER1] - [USER3] 중 하나를 선택한 경우 자세한 네트워크 설정을 구성할 수 있습니다 . 설정을 변경하기 전에 시스템 관리자에게 확인하십시오 .

IP 주소 설정

■ IP 주소 설정 메뉴 표시 방법

무선 메뉴에서 [네트워크] → [USER1] - [USER3] → [실행] 을 클릭합니다 .



DHCP* :

켜짐 : 프로젝터를 연결할 네트워크에 DHCP 서버가 있는 경우 IP 주소가 자동으로 할당됩니다 .

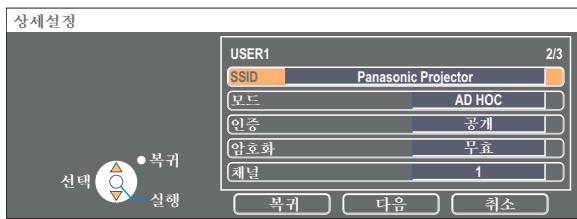
꺼짐 : 프로젝터를 연결할 네트워크에 DHCP 서버가 없는 경우 [IP 주소*], [서브네트 마스크*] 및 [게이트웨이*] 를 설정합니다 .

※ “용어 설명” (39 페이지 참조)

프로젝터의 네트워크 설정 (계속)

무선 설정

무선 설정 창으로 전환하기 위하여 IP 주소 설정 창에서 [다음] 를 선택합니다 .
프로젝터와 네트워크 사이의 무선 LAN 연결에 관련된 설정을 구성합니다 .



■ SSID * : 모드가 [인프라*] 인 경우 액세스 포인트에 등록된 SSID 를 입력합니다 . 모드가 [AD HOC] 인 경우 연결할 컴퓨터에 설정된 SSID 와 동일한 문자열을 입력합니다 .

참고

반자 알파벳 숫자 문자를 사용하여 SSID 를 입력하십시오 .

- 모드 : [AD HOC] 또는 [인프라] 를 선택합니다 .
AD HOC * : 프로젝터와 컴퓨터를 액세스 포인트 없이 직접 연결합니다 .
인프라* : 액세스 포인트를 통해 연결합니다 .
- 인증 : 연결할 네트워크에 사용되는 사용자 인증 방식을 설정합니다 .
공개 : [AD HOC] 를 사용하여 연결하거나 액세스 포인트 인증 방식이 OpenSystem*인 경우에 선택합니다 .
공유 : [AD HOC] 를 사용하여 연결하거나 액세스 포인트 인증 방식이 Shared key*인 경우에 선택합니다 .
WPA-PSK * : 액세스 포인트 인증 방식이 WPA-PSK 인 경우에 선택합니다 .
- 암호화 : 프로젝터와 네트워크 사이의 통신에 사용할 암호화 방법을 선택합니다 .
무효 : 암호화 없이 전송할 때 선택합니다 . [인증] 이 [공개] 또는 [공유] 인 경우에만 선택할 수 있습니다 .
WEP * : 암호화이 WEP 인 경우에 선택합니다 .
TKIP * : 암호화이 TKIP 인 경우에 선택합니다 .
[인증] 이 [WPA-PSK] 인 경우에 선택할 수 있습니다 .
AES * : 암호화이 AES 인 경우에 선택합니다 .
[인증] 이 [WPA-PSK] 인 경우에 선택할 수 있습니다 .

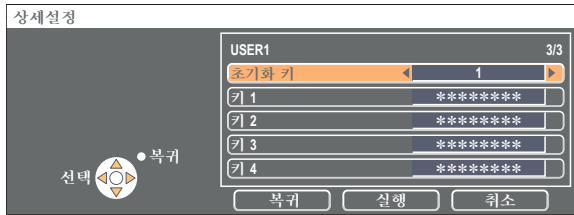
※ “용어 설명” (40 페이지 참조)

참고

“① 프로젝터 설정 (14 페이지 참조)” 의 단계를 수행한 뒤에도 액세스 포인트를 통해 무선 LAN 에 연결할 수 없는 경우에는 액세스 포인트 제조 업체에 문의하시기 바랍니다 .

프로젝터의 네트워크 설정 (계속)

[인증] 설정을 사용하여 다음 설정을 추가적으로 수행합니다 .



■ 인증을 [공개] 또는 [공유] 로 설정하고 암호화 방식을 [WEP*] 으로 설정하는 경우 :

초기화 키 : 초기화 키에 대한 숫자 1 - 4 를 설정합니다 .

키 1 - 4 : [초기화 키] 에 등록된 WEP 키에 일치하도록 설정하십시오 .

64 비트 또는 128 비트 WEP 키를 설정할 수 있습니다 . 64 비트 키의 경우 5 개의 반자 알파벳 숫자 (또는 16 진수 형식의 10 자리 문자열) 을 입력하고 128 비트 키의 경우 13 개의 반자 알파벳 숫자 (또는 16 진수 형식의 26 자 문자열) 를 입력합니다 .

■ 인증을 [WPA-PSK*] 로 설정하는 경우 : 키를 설정하고 [실행] 을 클릭합니다 .

8 - 63 자의 알파벳 숫자 또는 16 진수 형식의 64 자리 문자열을 입력합니다 .

※ “용어 설명” (40 페이지 참조)

참고

[암호화] 을 [무효] 으로 설정한 경우에도 모든 네트워크 번호에 대해 사전에 AES* 암호화 처리가 수행되므로 중요한 비디오 / 오디오 데이터가 보호됩니다 .

※ “용어 설명” (40 페이지 참조)

기본 [USER1] - [USER3] 설정

프로젝터가 출하되기 전에 무선 LAN 의 [USER1] (사용자 1) - [USER3] (사용자 3) 이 다음과 같이 설정되어 있습니다 .

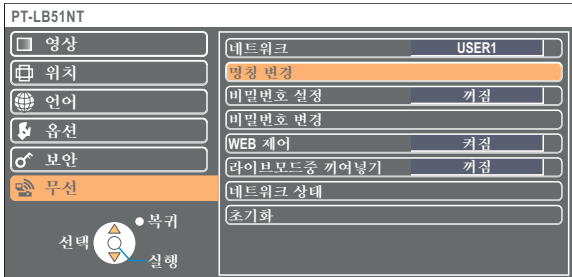
SSID	: Panasonic Projector
DHCP	: 꺼짐
IP 주소	: 192.168.11.100
서브네트 마스크	: 255.255.255.0
게이트웨이	: 192.168.11.1
모드	: AD HOC
인증	: 공개
암호화	: 무효

프로젝터의 네트워크 설정 (계속)

프로젝터 이름 변경

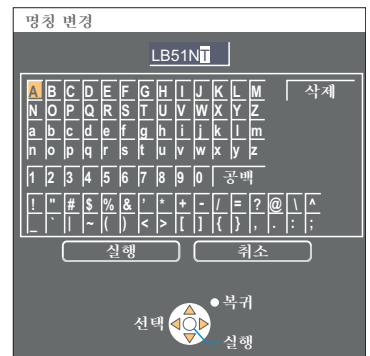
네트워크에서 프로젝트 이름을 변경할 수 있습니다.
 <액세스 포트 선택> 창에서 프로젝터를 쉽게 구분하는 데 도움이 됩니다.

1 무선 메뉴에서 [명칭 변경] 을 선택하고 [실행] 버튼을 누릅니다.



2 [◀▶▲▼실행] 버튼을 사용하여 프로젝트 이름을 입력합니다.

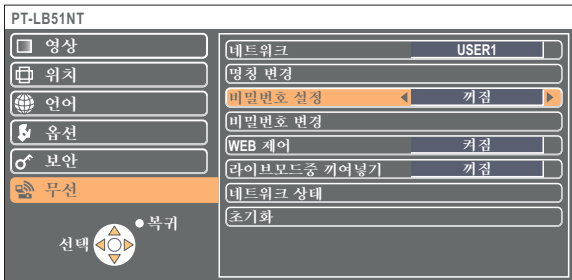
3 프로젝트 이름을 입력한 다음 [실행] 을 선택하고 [실행] 을 클릭합니다.
 변경을 취소하려면 [취소] 을 선택하고 [실행] 버튼을 누릅니다.



패스워드 설정

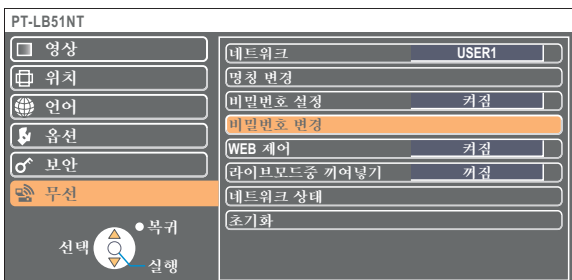
프로젝터에 연결할 수 있는 사용자를 제한할 때 사용하는 설정입니다.

1 무선 메뉴에서 [패스워드 설정] 을 선택합니다.



2 [◀▶] 버튼으로 [켜짐] 을 선택합니다.

3 무선 메뉴에서 [패스워드 변경] 을 선택하고 [실행] 버튼을 누릅니다.

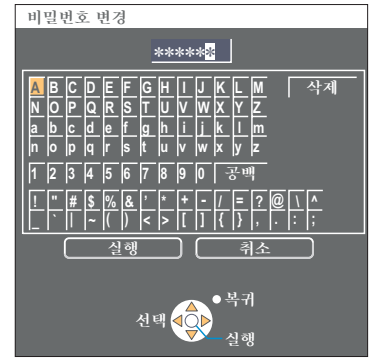


프로젝터의 네트워크 설정 (계속)

4 [◀▶▲▼ 실행] 버튼을 사용하여 패스워드를 입력합니다.

5 패스워드를 입력한 다음 [실행] 를 선택하고 [실행] 를 클릭합니다.

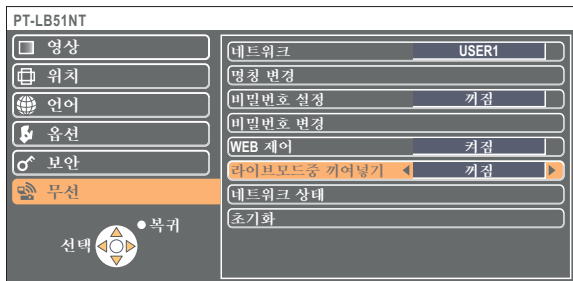
변경을 취소하려면 [취소] 를 선택하고 [실행] 버튼을 누릅니다.



라이브모드중 끼어넣기

라이브 모드 도중 다른 컴퓨터가 라이브 모드로 이미지를 투사할 수 있습니다.

1 무선 메뉴에서 [라이브모드중 끼어넣기] 을 선택합니다.

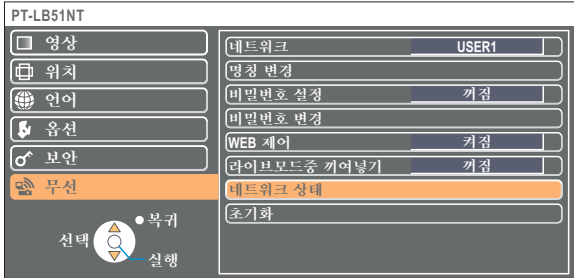


2 [◀▶] 버튼으로 [켜짐] 또는 [꺼짐] 를 선택합니다.

프로젝터의 네트워크 설정 (계속)

설정 확인

무선 메뉴에서 [네트워크 상태] 를 선택한 다음 [실행] 를 누릅니다 .
현재 설정이 나타납니다 .



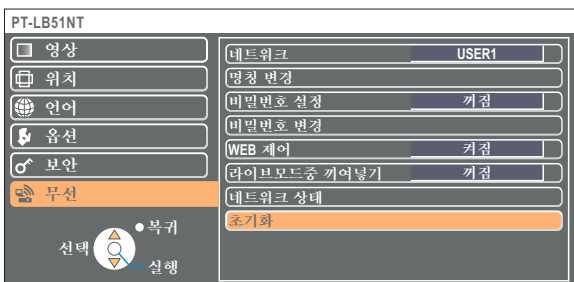
다음의 상태가 나타납니다 .

안테나 레벨	(연결의 강도가 나타납니다 .)
네트워크	“사용안함”, “- - -”, “1” - “4”, “USER1”(사용자 1) - “USER3”(사용자 3)
모드	“AD-HOC” - “인프라”
채널	사용 가능한 채널에 대해서는 5 페이지를 참조하십시오 .
SSID	(27 페이지 참조)
인증	“공개” - “공유” - “WPA-PSK”
초기화 키	“-” - “1” - “4”
암호화	“무효” - “WEP” - “TKIP” - “AES”
DHCP	“꺼짐” - “켜짐”
IP 주소	(28 페이지 참조)
서브넷 마스크	(28 페이지 참조)
게이트웨이	(28 페이지 참조)
MAC 주소	

초기 설정으로 복귀

변경된 설정을 다시 초기 상태로 되돌릴 수 있습니다 .

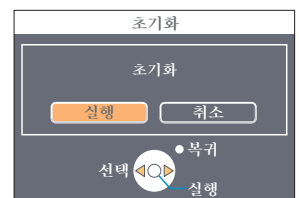
1 무선 메뉴에서 [초기화] 를 선택하고 [실행] 버튼을 누릅니다 .



참고

[보안] 메뉴에서 [비밀번호 입력] 설정에 [켜짐] 을 선택한 경우에는 비밀번호를 입력하라는 메시지가 나타납니다 .

2 [<>] 버튼으로 [실행] 을 선택하고 [실행] 버튼을 누릅니다 .



웹 브라우저 사용

컴퓨터의 웹 브라우저를 통해 프로젝터를 제어합니다. 이를 “WEB 제어” 라고 합니다.
(이 예제에서는 Apple, Inc 의 “Safari” 를 사용합니다.)

WebBrowser 제어를 사용하기 전에

프로젝터와 컴퓨터를 연결합니다. (10 페이지 참조)

① 프로젝터 설정

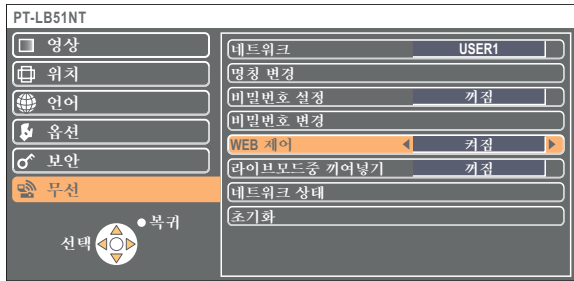
무선 메뉴의 [WEB 제어] 를 [켜짐] 으로 설정합니다.

1 무선 메뉴 에서 [WEB 제어] 를 선택합니다.

2 [◀▶] 버튼으로 [켜짐] 또는 [꺼짐] 를 선택합니다.

켜짐 :WebBrowser 에서 제어할 수 있게 됩니다.

꺼짐 :WebBrowser 에서 제어할 수 없게 됩니다.



참고

- WebBrowser 를 사용해서 프로젝터 설정을 변경하였을 때는 프로젝터 네트워크를 [USER1] - [USER3] (사용자) 로 전환 할 때까지 프로젝터가 연결 목록에 표시되지 않습니다.
- 프로젝터 네트워크를 [USER1] - [USER3] (사용자) 로 전환한 후에는 사용하는 WebBrowser 의 프록시 설정을 수동으로 해제하여 주십시오.

② 컴퓨터 설정

■프록시 서버 설정

사용하고 있는 WebBrowser 의 프록시 설정을 해제합니다.

1 [Safari] 메뉴에서 [환경설정] 을 클릭합니다.

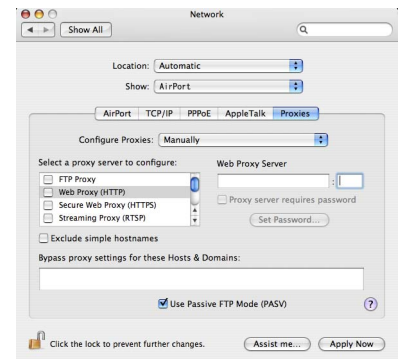
< 일반 > 창이 나타납니다.

2 [고급] 탭의 [프록시] 옆에 있는 [설정 변경 ...] 을 클릭합니다.

[프록시] 를 클릭하고 프록시 서버를 선택합니다.

3 [웹 프록시] 확인란에 체크 표시가 있으면 제거합니다.
[자동 프록시 구성] 에 체크 표시가 있으면 제거합니다.

4 [지금 적용] 을 클릭합니다.



참고

사용자에게 [관리자] 권한이 없는 경우 [관리자] 의 이름과 암호가 있어야 네트워크 설정을 수행할 수 있습니다.

웹 브라우저 사용 (계속)

■JavaScript 사용 가능 설정

JavaScript 가 사용 안 함으로 설정된 경우 사용으로 설정합니다 .

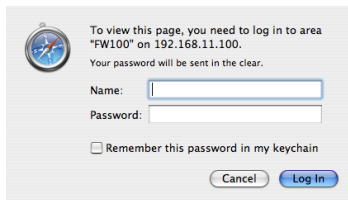
- 1 Safari 에서 [보안] 탭을 클릭합니다 .
- 2 [웹 콘텐츠] 옆의 [JavaScript 사용] 을 선택하여 체크 표시를 표시합니다 .

웹 브라우저에서 액세스

- 1 메뉴에서 [WEB control](Web 제어) 을 선택합니다 .
WebBrowser 가 시작되고 인증 창이 나타납니다 .



< 최상위 창 >



- 2 사용자 이름과 패스워드를 입력합니다 .
- 3 [OK] (확인) 를 클릭합니다 .
<Monitored information> (모니터 정보) 창이 나타납니다 . (다음 페이지)

참고

- 초기 사용자 이름과 패스워드 설정은 다음과 같습니다 .
User name(사용자 이름): user1
Password(패스워드): (암호는 설정되어 있지 않습니다 .)
- 이 페이지에 사용되는 암호는 웹 제어 창에 액세스하기 위한 암호입니다 . (37 페이지 참조)
이 암호는 프로젝터에 액세스하기 위해 29 페이지에서 설정한 암호와 다릅니다 .
- 패스워드를 잊어버린 경우 프로젝터의 무선 메뉴를 사용하여 [초기화] (31 페이지 참조) 를 수행하고 웹 브라우저에서 <Change password> (패스워드 변경) 창을 사용하여 패스워드를 다시 설정합니다 . (37 페이지 참조)
- WebBrowser 에 따라서는 최상위 창이 표시되지 않는 경우가 있습니다 . 이 경우 WebBrowser 를 다시 시작하거나 [Cmd] + [R] 키를 눌러 화면을 업데이트하십시오 .
- WebBrowser 를 시작하는데 약간의 시간이 걸리는 경우가 있습니다 .

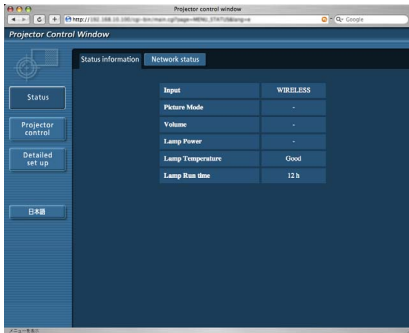
웹 브라우저 사용 (계속)

모니터 정보 창

이 페이지에는 프로젝터 상태가 표시됩니다.
다른 페이지에서 이 페이지를 열려면 창 왼쪽의 [Status] (상태) 를 클릭합니다.

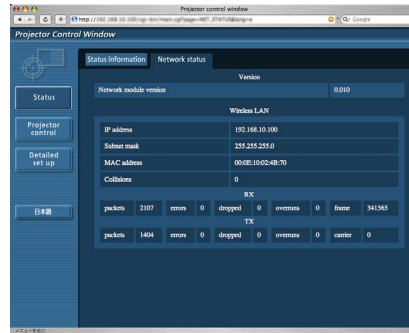
■모니터 정보

이 창에서 [Status information] (상태 정보) 탭을 클릭합니다 .



■네트워크 정보

이 창에서 [Network status] (네트워크 상태) 탭을 클릭합니다 .



참고

모니터 정보는 일정 간격으로 갱신되지만 [보기] → [페이지 새로 고침] 를 클릭하면 현재의 정확한 정보를 확인할 수 있습니다 .

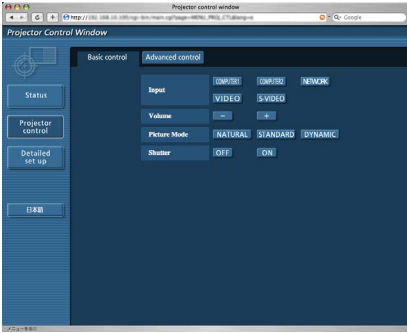
웹 브라우저 사용 (계속)

프로젝터 제어 창

다양한 프로젝터 설정을 구성할 수 있습니다.
다른 페이지에서 이 페이지를 열려면 창 왼쪽의 [Projector control] (프로젝터 제어) 을 클릭합니다.

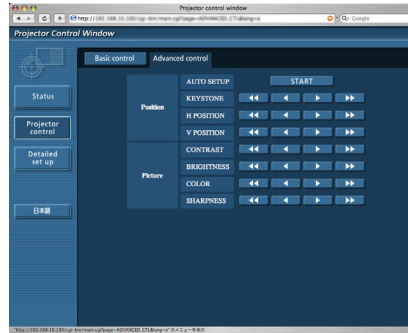
■ 기본 제어 창

이 창에서 [Basic control] (기본 제어) 탭을 클릭합니다.



■ 고급 제어 창

이 창에서 [Advanced control] (고급 제어) 탭을 클릭합니다.



참고

전원을 켜고 곧바로 프로젝터에 연결할 수 없을 수 있습니다. 이 경우 잠시 기다린 후 다시 연결하십시오.

웹 브라우저 사용 (계속)

상세 설정 창

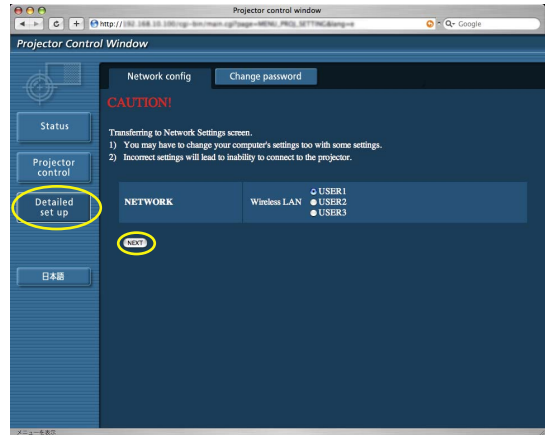
[관리자] 권한 없이 연결하거나 액세스 포인트를 통해 연결할 때는 (인프라 모드) 프로젝터에서 자세한 네트워크 설정을 구성할 수 있습니다.

■ LAN 설정

1 메뉴에서 [Detailed set up] (상세 설정) 을 클릭합니다.

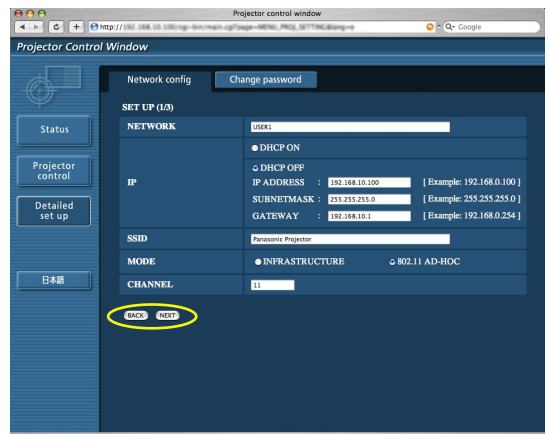
2 변경할 항목을 선택하고 [NEXT] (다음) 를 클릭합니다.

설정 창이 나타나고 현재 설정이 표시됩니다.
 • LAN 설정을 변경하려면 [CHANGE] (변경) 를 클릭합니다.
 • 이전 창으로 돌아가려면 [BACK] (뒤로) 을 클릭합니다.
 이 페이지의 설정은 프로젝터의 네트워크 메뉴에서 [USER 1] (사용자 1) - [USER 3] (사용자 3) 을 설정할 때와 같습니다. (26 페이지 참조)

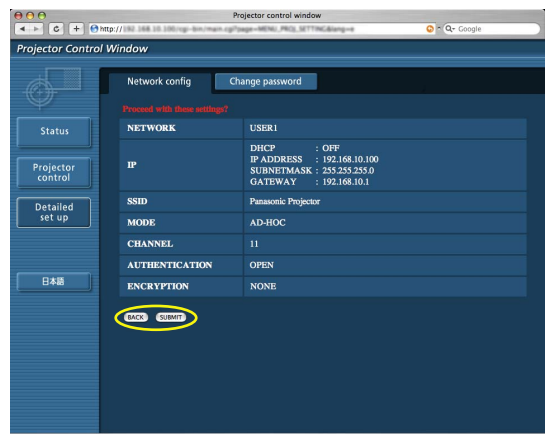


3 상세 설정을 완료하고 [NEXT] (다음) 를 클릭합니다.

[NEXT] (다음) 를 클릭하면 다음 페이지가 나타나며 여기에서 원하는 대로 상세 설정을 완료할 수 있습니다.
 필요한 항목을 모두 입력하면 확인 창이 나타납니다.



4 [SUBMIT] (제출) 을 클릭합니다. 설정이 등록됩니다.



■위의 설정을 적용합니다

프로젝터의 무선 메뉴에서 [네트워크] 를 선택하고 [◀▶] 버튼을 사용하여 이 페이지에서 네트워크 설정을 선택합니다.

참고

[암호화] 을 [무효] 으로 설정한 경우에도 모든 네트워크 번호에 대해 사전에 AES* 암호화 처리가 수행되므로 중요한 비디오 / 오디오 데이터가 보호됩니다.

※ “용어 설명” (40 페이지 참조)

웹 브라우저 사용 (계속)

■패스워드 설정

메뉴에서 [Detailed set up] (상세 설정) → [Change password] (패스워드 변경) 을 클릭합니다 .

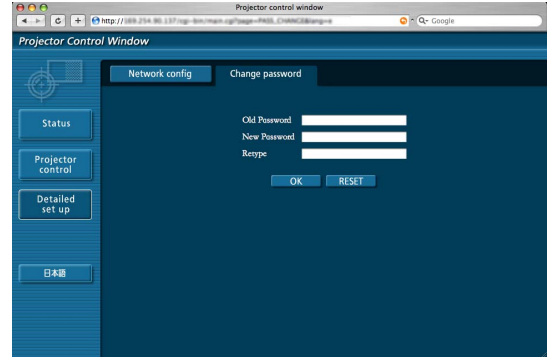
[Projector control window] (프로젝터 제어 창) 에 액세스하기 위한 패스워드를 설정합니다 .

이전 패스워드와 새 패스워드를 입력합니다 .

[Retype] (재입력) 에 새 패스워드를 입력하고 [OK] (확인) 를 클릭합니다 .


참고

최대 16 자의 문자 (대 / 소문자) 와 기호로 구성된 암호를 입력할 수 있습니다 .



소프트웨어 제거

Wireless Manager ME 4.5

- 1 [] 를 [응용 프로그램] 폴더에서 [휴지통] 으로 끌어다 놓습니다 .
- 2 [Finder] 메뉴에서 [휴지통 비우기 ...] 를 선택합니다 .

용어 설명

범주	항목	설명	페이지
연결의 공통 설정	LAN	Local Area Network 의 약어입니다 . 회사 내부 등과 같이 상대적으로 작은 범위 내의 네트워크입니다 .	7
	액세스 포인트	무선 LAN 에서 컴퓨터 간의 전자기 신호를 릴레이하는 기기입니다 . 컴퓨터가 액세스 지점에 연결되면 액세스 지점에 연결된 네트워크를 통해 통신할 수 있습니다 .	14
	MAC 주소	각 네트워크 카드에는 고유한 ID 번호가 있습니다 . 전세계 모든 네트워크 카드마다 서로 다른 ID 번호가 할당됩니다 . 이 ID 는 카드 간에 데이터를 교환하는 데 사용됩니다 . 이 ID 는 각 제조사마다 IEEE 가 할당하고 관리하는 별도의 번호와 제조사에서 각 카드에 할당하는 고유 번호로 구성됩니다 .	14
	IP 주소	인터넷 프로토콜 (IP) 은 데이터 분배를 위한 프로토콜이며 , 데이터 분배 대상에 해당하는 주소를 IP 주소라고 합니다 . 같은 LAN 내에서는 같은 IP 주소를 사용할 수 없습니다 .	16/ 26
	DHCP	Dynamic Host Configuration Protocol 의 약어입니다 . 이 기능은 연결된 장치에 자동으로 IP 주소를 할당합니다 . LAN 내에 DHCP 서버 기능을 가진 장치가 있는 경우 이 장치는 연결된 장치에 자동으로 IP 주소를 할당합니다 .	26
	서브넷 마스크	TCP/IP 연결 도중 네트워크를 여러 개의 부분으로 나누기 위해 컴퓨터에 할당하는 IP 주소의 범위를 제한하는 역할을 합니다 . 이 때 네트워크를 나누는 데 사용되는 값을 서브넷 마스크라고 합니다 .	26
	게이트웨이	서로 다른 네트워크를 연결하기 위한 릴레이 지점입니다 . 네트워크를 다른 프로토콜을 사용하는 네트워크와 연결할 때 사용하는 하드웨어 및 소프트웨어를 가리킵니다 . 네트워크 간의 프로토콜 및 기타 차이를 조정하여 다른 네트워크와 연결할 수 있게 합니다 .	26

용어 설명 (계속)

범주	항목	설명	페이지
연결의 고급 설정	AD_HOC	컴퓨터가 액세스 포인트를 통해서가 아니라 서로 직접 통신하는 모드입니다 .	27
	인프라 (인프라 모드)	액세스 지점을 통해 통신이 수행되는 모드입니다 .	14/ 27
	SSID	Service Set ID 의 약어입니다 . 해당 LAN 에 포함되지 않는 장비와 , 액세스 지점을 사용하는 무선 LAN 에 포함된 장비를 구분하기 위해 SSID 식별 코드를 설정합니다 . 일부 제조 업체의 무선 LAN 카드에서는 이것을 “ESSID” 또는 “네트워크 이름” 이라고도 합니다 .	27
	Open System (오픈 시스템) / 공개	공개 키 암호화 시스템을 사용한 무선 신호의 인증입니다 .	27
	Shared Key (공유 키) / 공유	무선 신호의 비밀 키 암호화 시스템입니다 . 이 시스템에서 인증은 WEP 에 사전 설정된 키를 사용하여 수행됩니다 . 암호화와 암호 해독에 같은 키가 사용되는 이 방법의 다른 용어는 “공유 키 암호화 시스템” 및 “공통 키 암호화 시스템” 입니다 .	27
	WPA-PSK	무선 LAN 에 사용되는 표준 암호화 방식입니다 . WEP 보다 강력한 보안을 제공하며 사용자 인증 기능 및 일정한 간격으로 암호화를 자동으로 변경하는 TKIP (암호화 프로토콜) 등의 기능이 있습니다 . 그리고 이 인증에는 인증 서버가 필요하지 않습니다 .	27/ 28
	WEP	Wired Equivalent Privacy 의 약어입니다 . 통신 데이터를 암호화하는 방식입니다 . 암호화 키가 생성되어 현재 통신 중인 사용자에게만 통보되기 때문에 , 통신 데이터를 제 3 자가 해독할 수 없습니다 .	27/ 28
	TKIP	Temporal Key Integrity Protocol 의 약어입니다 . 이 암호화 프로토콜은 일정한 간격으로 암호화 키를 변경하기 때문에 WEP 보다 강력한 보안을 제공합니다 .	27
	AES	NIST(National Institute of Standards and Technology) 에서 채택한 미국 정부의 차세대 표준 암호화 방식입니다 .	12/ 27/ 28/ 36

자주 묻는 질문과 답변 (F.A.Q.)

수리를 요청하기 전에 다시 한 번 다음 사항을 확인하십시오 .

<p>프로젝터와 컴퓨터를 무선으로 연결할 수 없습니다 .</p>
<ul style="list-style-type: none"> • Wireless Manager ME 4.5 가 실행 중입니까 ? 이미지를 프로젝터로 무선 전송하려면 컴퓨터에서 Wireless Manager ME 4.5 를 시작해야 합니다 . • <[관리자] 권한이 없는 경우 > 사용자에게 [관리자] 권한이 없는 경우 [관리자] 의 이름과 암호가 있어야 네트워크 설정을 수행할 수 있습니다 . • < 네트워크 설정 오류 > 네트워크 번호 [U] 로 연결하는 경우 무선 설정이 올바른지 여부를 확인하십시오 . (26 페이지 참조)
<p>네트워크에서 분리되었습니다 .</p>
<ul style="list-style-type: none"> • 프로젝터가 [잠자기] 모드로 들어갔습니까 ? 프로젝터가 [잠자기] 모드로 들어가고 네트워크에서 분리된 경우에는 , Wireless Manager ME 4.5 를 종료했다 다시 시작하십시오 . • 간편한 무선 연결 ([1], [2], [3] 또는 [4]) 을 통해 네트워크에 연결하고 Wireless Manager ME 4.5 를 사용한 다음 응용 프로그램을 종료했습니까 ? 간편한 무선 연결 ([1], [2], [3] 또는 [4]) 을 통해 연결하고 Wireless Manager ME 4.5 를 사용한 다음 응용 프로그램을 종료한 경우에는 프로젝터가 네트워크에서 분리될 수 있습니다 . 무선 LAN 을 다시 설정하십시오 .
<p>간편한 무선 연결을 통해 네트워크에 연결할 수 없습니다 .</p>
<ul style="list-style-type: none"> • <[Wireless LAN] (무선 LAN) 을 선택해도 액세스 포인트 검색에서 [1] ~ [4] 또는 [U (사용자)] 를 선택할 수 없습니다 .> Wireless Manager ME 4.5 가 [응용 프로그램] 폴더에 설치되어 있습니까 ? 간편한 무선 연결의 경우 Wireless Manager ME 4.5 가 [응용 프로그램] 폴더 (./Applications) 에 설치되어 있어야 합니다 .
<p>프로젝터를 찾을 수 없습니다 .</p>
<ul style="list-style-type: none"> • Wireless Manager ME 4.5 를 시작하기 전에 네트워크를 설정했습니까 ? 인프라 모드에서 프로젝터에 연결하려면 (액세스 포인트를 통해 연결) Wireless Manager ME 4.5 를 시작하기 전에 네트워크를 설정하십시오 . 사용자에게 [관리자] 권한이 없는 경우 [관리자] 의 이름과 암호가 있어야 네트워크 설정을 수행할 수 있습니다 .
<p>디스플레이 밝기를 낮출 수 없습니다 .</p>
<ul style="list-style-type: none"> • [Disable Screen Saver](화면 보호기 끄) 확인란을 선택했습니까 ? Wireless Manager ME 4.5 가 <Option>(옵션) 창의 [Disable Screen Saver](화면 보호기 끄) 이 선택되어 있으면 내장 디스플레이의 밝기를 낮출 수 없습니다 .

자주 묻는 질문과 답변 (F.A.Q.) (계속)

<p>단순 연결을 사용해서 프로젝터와 연결할 수 있지만 잠시 후에 연결이 끊어집니다.</p> <ul style="list-style-type: none"> • 라이브 모드가 취소되거나 연결이 끊기면 메뉴에서 재연결 절차를 시작하십시오 . 그래도 LAN 에 연결할 수 없는 경우에는 , 프로젝터 전원을 끄고 냉각 팬이 멈출 때까지 (프로젝터의 전원 모니터가 오렌지색에서 빨간색으로 바뀐 후) 기다린 다음 프로젝터 전원을 다시 켜고 메뉴에서 다시 연결 절차를 시작합니다 (10 페이지 참조).
<p>IEEE802.11g 로 연결을 확립할 수 없습니다.</p> <ul style="list-style-type: none"> • IEEE802.11b 와 802.11g 를 모두 지원하는 무선 LAN 어댑터를 사용하는 환경에서는 802.11b 를 통해 연결을 설정할 수 있습니다 . • 일부 운영 환경에서는 위치 , 무선 신호 조건 , 거리 또는 기타 요인에 따라 802.11b 를 통해 연결이 설정될 수 있습니다 . • 일부 무선 LAN 어댑터는 IEEE802.11b 를 통한 AD HOC 연결만 지원합니다 .
<p>전송 속도가 늦습니다.</p> <ul style="list-style-type: none"> • 일부 운영 환경에서는 전송 속도가 느려질 수 있습니다 (위치 , 통신 환경 또는 거리 등의 요인에 따라) . • 퍼스널 컴퓨터의 무선 LAN 안테나 근처에는 금속 물체나 그 밖의 전도체를 놓지 않도록 하여 주십시오 . 전송물이 저하되는 경우가 있습니다 . • WEP 을 설정하면 이미지 데이터가 변환되기 때문에 전송 속도가 느려집니다 .
<p>이미지 표시가 느리거나 애니메이션이 자연스럽게 재생되지 않습니다.</p> <ul style="list-style-type: none"> • 컴퓨터 CPU 의 속도가 느립니까 ? (8 페이지 참조) 라이브 모드는 CPU 성능의 영향을 많이 받습니다 . • 주위에서 무선 통신이 수행되고 있는 경우 부작용이 발생할 수 있습니다 . • < 옵션 > 창에서 [Resolution] (해상도) 를 [고화질] 로 설정한 경우 (22 페이지 참조) , 이미지 표시가 느려질 수 있습니다 . • 동시에 다른 어플리케이션을 실행할 때는 속도가 느려지는 경우가 있습니다 .

자주 묻는 질문과 답변 (F.A.Q.) (계속)

컴퓨터와 투사 이미지 사이의 작동에 시간 지연이 있습니다.

- Wireless Manager ME 4.5 는 화면을 읽고 데이터를 압축한 후 프로젝터를 전송합니다 . 프로젝터에서는 수신된 데이터가 추출된 다음 투사됩니다 . 처리 시간과 무선 환경의 요인으로 인해 약간의 지연이 발생할 수 있습니다 . 지연 시간은 컴퓨터에 따라 달라질 수 있습니다 .

Wireless Manager ME 4.5 컬러 디스플레이가 이상하고 문자를 읽기가 어렵습니다.

- [시스템 환경설정] 의 [모니터] 탭에서 [색상] 설정을 확인합니다 .
[색상] 을 [수만 색상] 이상으로 설정합니다 .
[256 색상] 으로 설정하면 라이브 모드를 투사할 수 없습니다 .

인터넷 사용 중 무선 LAN 연결 설정

- 인터넷 연결이 가능한 무선 LAN 환경을 사용하는 경우 해당 네트워크에 프로젝터를 설치하면 인터넷과 무선 연결을 동시에 사용할 수 있습니다 . (14 페이지 참조)
- 유선 인터넷 연결이 있는 경우 이 프로젝터에서는 인터넷에 대한 유선 연결과 동시에 무선을 사용할 수 있습니다 .

WEB 제어 창이 표시되지 않습니다.

- 사용하는 WebBrowser 의 프록시 설정을 수동으로 해제하여 주십시오 .

Wireless Manager ME 4.5 의 메뉴가 일본어로 표시됩니다.

- [다국어] 아래에서 “日本語” 가 “English” 보다 높은 순서로 설정되어 있습니까 ?
아래 단계에 따라 언어 설정을 변경하십시오 . 그런 다음 로그아웃했다 다시 로그인하십시오 .
[순서]
 1. Wireless Manager ME 4.5 를 종료합니다 .
 2. [시스템 환경설정] 아래에서 [다국어] 를 클릭합니다 .
 3. [언어] 메뉴의 언어 목록에서 “English” 를 “日本語”보다 높은 위치로 드래그합니다 .
 4. 로그아웃했다 다시 로그인합니다 .
 5. Wireless Manager ME 4.5 를 다시 시작합니다 .

상표

- Macintosh 는 미국 및 기타 국가에서 Apple, Inc. 의 등록 상표입니다 .
- PowerPC 는 IBM Corporation 의 등록 상표입니다 .
- Intel Core 는 미국 및 기타 국가에서 Intel Corporation 의 등록 상표입니다 .
- 본 설명서에서 언급된 다른 회사 이름 , 제품 이름 또는 기타 이름은 해당 회사의 상 표 또는 등록 상표입니다 . 본 설명서에 서는 ® 및 TM 표시를 사용하지 않았습니다 .

참고 :

- 본 제품 소프트웨어 및 설명서의 전체 또는 일부의 무단 사용 또는 복제는 엄격하 게 금지됩니다 .
- Panasonic 은 본 제품 소프트웨어 및 설명서의 사용으로 인한 모든 결과에 대해 책 임지지 않습니다 .
- Panasonic 은 사전 통보 없이 본 제품 소프트웨어 사양 및 설명서 내용을 변경할 수 있습니다 .

Panasonic Corporation

Web Site : <http://panasonic.net/pavc/projector/>

© Panasonic Corporation 2008

M0707-2098