

## Instrucciones de operación

### Operaciones de red

Proyector DLP™

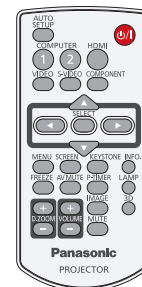
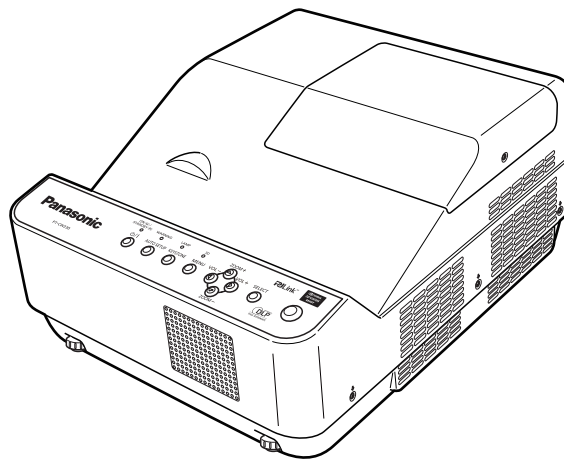
Uso comercial

No. de modelo

PT-CW230U/PT-CX200U

PT-CW230E/PT-CX200E

PT-CW230EA/PT-CX200EA



- Este manual describe el uso del proyector a través de una red. Para obtener otra información que no sea sobre el uso a través de una red, como el uso, la inspección y la sustitución de piezas, consulte las "Instrucciones de operación - Operaciones del proyector".

# Contenido

---

<b>Petición con respecto a la seguridad</b> . . . . .	<b>3</b>
<b>Qué es posible hacer</b> . . . . .	<b>3</b>
<b>Comprobación del ordenador</b> . . . . .	<b>4</b>
Entorno necesario para los ordenadores a conectar . . . . .	4
<b>Menú RED</b> . . . . .	<b>5</b>
Visualización del menú RED . . . . .	5
Seleccionar modo LAN . . . . .	6
Ajustes de red . . . . .	7
Código PIN Red . . . . .	8
Información Red . . . . .	8
Network factory default . . . . .	9
<b>Conexión con LAN cableada</b> . . . . .	<b>9</b>
Uso del ordenador . . . . .	9
<b>Uso del navegador web</b> . . . . .	<b>10</b>
Acceso desde el navegador web . . . . .	10
<b>Protocolo PJLink</b> . . . . .	<b>21</b>
Comandos de control . . . . .	21
Autorización de seguridad de PJLink . . . . .	21
<b>Órdenes de control vía LAN</b> . . . . .	<b>22</b>
Uso de telnet . . . . .	22
Uso de telnet (continuación) . . . . .	23
<b>Glosario</b> . . . . .	<b>24</b>
<b>Marcas comerciales</b> . . . . .	<b>24</b>

---

## Notas

Las figuras y pantallas que aparecen en este manual pueden diferir de las de su ordenador.

Expresiones usadas en este documento

Las páginas de referencia dentro de este documento se indican como (Consulte la página 00), y las páginas de referencia en las "Instrucciones de operación - Operaciones del proyector" complementarias se indican como (Consulte la [00] de las Instrucciones de operaciones del proyector).

# Petición con respecto a la seguridad

---

Al utilizar este producto pueden producirse problemas de seguridad como los que se exponen a continuación.

- Filtración de su información privada a través de este producto.
- Uso ilegal de este producto por parte de un tercero malintencionado.
- Daños a este producto o cese de la utilización del mismo por parte de un tercero malintencionado.

Asegúrese de tomar medidas de seguridad suficientes.

- Configure contraseñas y limite el número de usuarios a los cuales se permite el acceso previa identificación.
- Asegúrese de que la contraseña sea tan difícil de adivinar como sea posible.
- Cambie la contraseña periódicamente.
- Panasonic Corporation y sus compañías afiliadas nunca solicitan directamente la contraseña de los clientes. No dé su contraseña aunque se la solicite directamente una tercera persona que diga ser representante de Panasonic Corporation.
- Trabaje siempre en redes que estén suficientemente protegidas, por ejemplo con un cortafuegos.

## Qué es posible hacer

---

### <Control WEB> (Consulte la página 10)

Desde un navegador web, se pueden realizar las siguientes operaciones.

- Configuración y ajuste del proyector
- Indicación del estado del proyector
- Configuración de la transmisión de mensajes

### <PJLink> (Consulte la página 21)

Compatible con PJLink Clase 1. Con el protocolo PJLink, se pueden efectuar las siguientes operaciones desde un ordenador.

- Configuración del proyector
- Consulta del estado del proyector

### <Control de comandos>

(Consulte las secciones "Terminal serie" en la "Información técnica" de las Instrucciones de uso del proyector).

El proyector se puede controlar desde un ordenador usando los comandos de control de los terminales serie.

# Comprobación del ordenador

---

## Entorno necesario para los ordenadores a conectar

- En primer lugar, compruebe el ordenador para ver si dispone de una función de LAN cableada \*.  
\* "Glosario" (Consulte la página 24)
- Antes de conectar el proyector al ordenador, asegúrese de comprobar los ajustes siguientes.

### ■ LAN cableada

#### Comprobación 1 Para LAN con cables

- ¿Está el cable bien conectado?
- Use cable para LAN/STP apantallado compatible con categoría 5 o superior.

#### Comprobación 2 Configuración de la LAN cableada

##### <Ordenador con función LAN cableada integrada>

- ¿Está encendida la LAN cableada?

##### <Ordenador sin función LAN cableada integrada>

- ¿Se reconoce correctamente su adaptador de LAN cableada?
- ¿Está activado su adaptador de LAN cableada?
- Instale de antemano el controlador del adaptador de LAN cableada.  
Para más detalles sobre cómo instalar el controlador, consulte las instrucciones que acompañan al adaptador de LAN cableada.

#### Comprobación 3 Para el navegador web

- Para usar el control WEB es necesario disponer de un navegador web.
- Sistema Operativo compatible: Windows XP/Windows Vista/Windows 7, Mac OS X v10.4/v10.5/v10.6/v10.7
- Navegadores web compatibles: Internet Explorer 7.0/8.0/9.0, Safari 4.0/5.0 (Mac OS)

#### Notas

No toque el terminal de red LAN ni la parte metálica del cable de LAN. Se puede producir una descarga de electricidad estática desde la mano (o cuerpo) y provocar una avería.

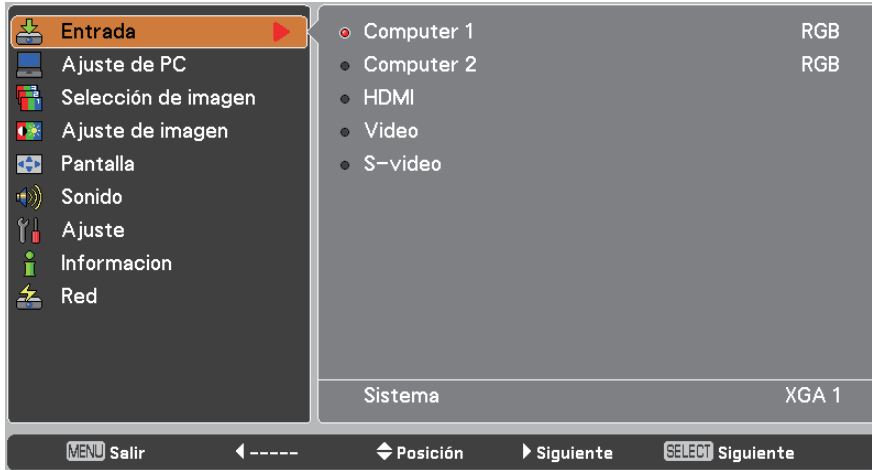
# Menú RED

Para conectar el proyector y el ordenador cambiando la configuración de fábrica, cambie la configuración mostrando menú según el procedimiento siguiente.

## Visualización del menú RED

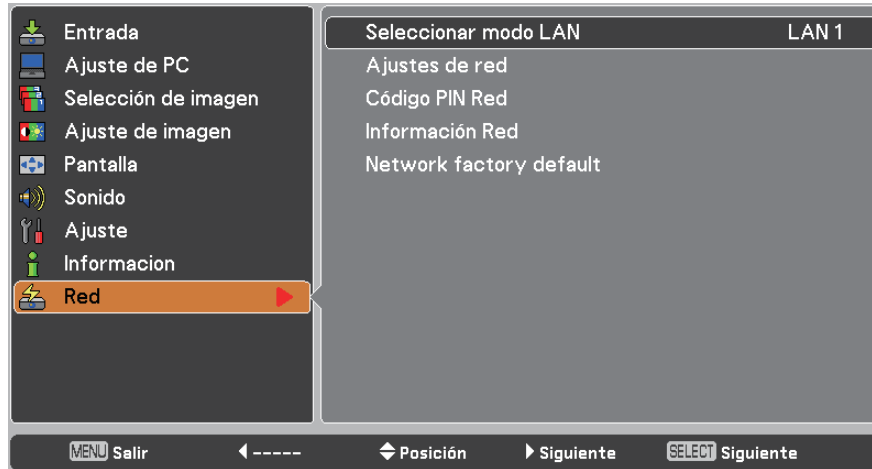
### 1 Pulse el botón <MENU> del control remoto.

Aparece el menú principal.



### 2 Seleccione [Red] con los botones ▲▼.

Aparece el menú de red.



### 3 Pulse el botón <SELECT>.

Desde aquí es posible seleccionar un elemento del submenú.

#### Nota

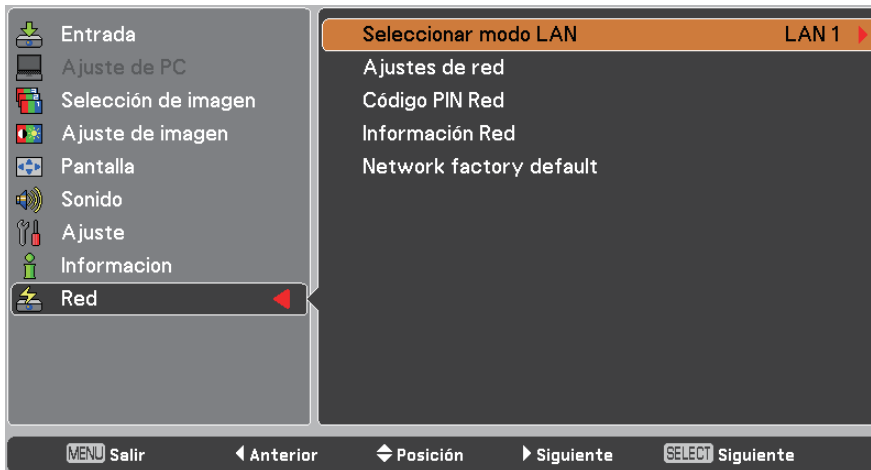
Los elementos no disponibles en la pantalla del menú están en gris y no se pueden seleccionar.

## Menú RED (continuación)

### Seleccionar modo LAN

Ajuste la red LAN alámbrica a través del menú del proyector.

- 1 Pulse ▲▼ para seleccionar [Seleccionar modo LAN] y pulse el botón <SELECT> o el botón ►.



- 2 Seleccione un entorno similar de red LAN entre LAN1, LAN2 y LAN3 con los botones ▲▼ y pulse el botón <SELECT>.

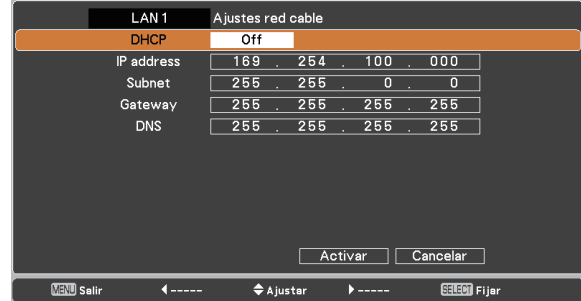
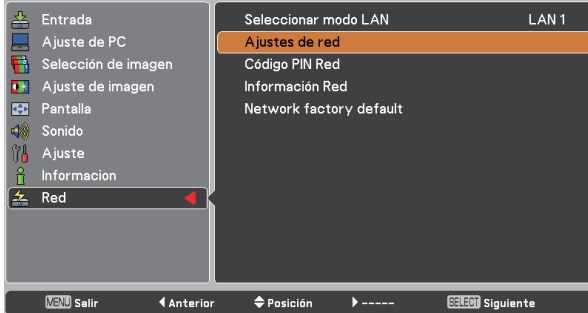
# Menú RED (continuación)

## Ajustes de red

Se pueden establecer configuraciones detalladas de LAN cableada.

### 1 Pulse ▲▼ para seleccionar [Ajustes de red] y pulse el botón <SELECT>.

Aparece la pantalla [Ajustes de red] detallada.



### 2 Pulse ▲▼ para seleccionar un elemento, y cambiar la configuración de acuerdo con las instrucciones.

<b>DHCP *</b> (Función de cliente DHCP)	On: Si existe un servidor DHCP en la red a la que está conectado el proyector, la dirección IP se adquirirá automáticamente. Off: Si no existe un servidor DHCP en la red a la que está conectado el proyector, establezca adicionalmente [Dirección IP *], [Máscara de subred *] y [Puerta de enlace *].
<b>Dirección IP *</b> (Visualización y ajuste de la dirección IP)	Introduzca la dirección IP si no va a utilizar un servidor DHCP.
<b>Máscara de subred *</b> (Visualización y ajuste de la máscara de subred)	Si no va a utilizar un servidor DHCP, introduzca la máscara de subred.
<b>Gateway *</b> (Visualización y ajuste de la dirección de la puerta de enlace)	Introduzca la dirección de la puerta de enlace si no va a utilizar un servidor DHCP.
<b>DNS (Visualización de la dirección y configuración del servidor de DNS preferido)</b>	Introduzca la dirección del servidor DNS si no se va a usar un servidor DHCP.

\* "Glosario" (Consulte la página 24)

### 3 Pulse ▲▼◀▶ para seleccionar [Activar] y pulse el botón <SELECT>.

Guarda la configuración de red actual.

#### Notas

Antes de utilizar un servidor DHCP, asegúrese de que el servidor DHCP esté en funcionamiento.

Para obtener información sobre la dirección IP, máscara de subred, puerta de enlace y DNS, consulte con el administrador de la red.

#### ■ Configuraciones predeterminadas de LAN cableada

Los siguientes ajustes se establecen antes de que el proyector salga de la fábrica.

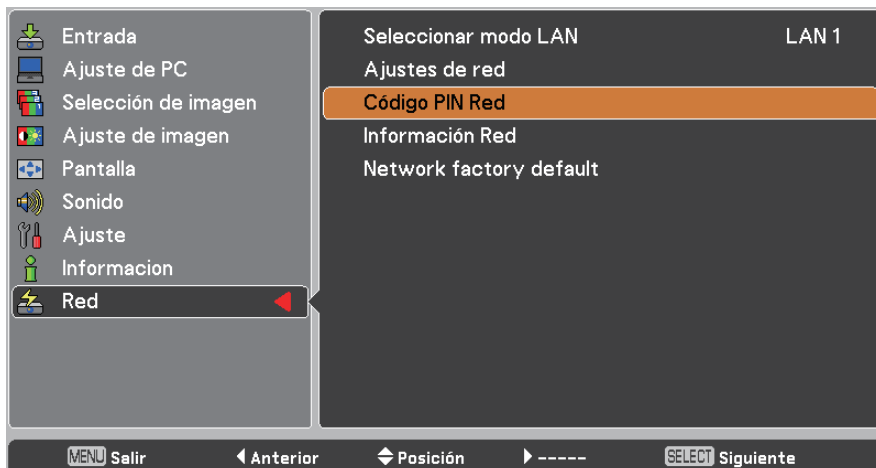
Parámetro	LAN SELECCIONADA		
	LAN 1	LAN 2	LAN 3
DHCP	OFF	ON	OFF
IP ADDRESS	169.254.100.100	192.168.100.100	192.168.100.100
SUBNET MASK	255.255.0.0	255.255.255.0	255.255.255.0
GATEWAY ADDRESS	255.255.255.255	255.255.255.255	255.255.255.255
DNS ADDRESS	255.255.255.255	255.255.255.255	255.255.255.255

## Menú RED (continuación)

### Código PIN Red

El código PIN Red sirve para restringir el acceso al proyector a través de la red.

- 1 Pulse ▲▼ para seleccionar [Código PIN Red] y pulse el botón <SELECT>.



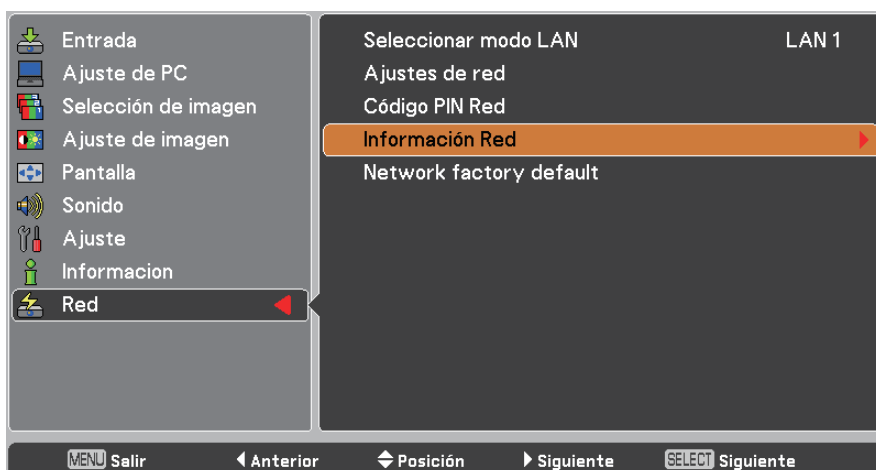
- 2 Ajuste las cifras con los botones ▲▼; para pasar de un a otro, utilice los botones ◀▶. Seleccione [Activar] y presione el botón <SELECT> para ajustar.

Para cancelar el [código PIN Red] preestablecido, seleccione [Cancelar].

### Información Red

Esta función muestra el entorno de red configurado para el proyector seleccionado en cada momento.

- 1 Pulse ▲▼ para seleccionar [Información Red].



- 2 Pulse el botón <SELECT> o el botón ▶ para mostrar la información de estado del proyector actual.



## Menú RED (continuación)

### Network factory default

Puede restablecer la configuración de red a los valores predeterminados de fábrica del proyector.

- 1 Pulse ▲▼ para seleccionar [Network factory default] y pulse el botón <SELECT>.
- 2 Se abrirá un cuadro de confirmación. Seleccione [Sí] y, a continuación, pulse el botón <SELECT>. Se abrirá otro cuadro de confirmación. Seleccione [Sí] y, a continuación, pulse el botón <SELECT>.



## Conexión con LAN cableada

### Uso del ordenador

La conexión se puede establecer con una LAN cableada. No obstante, consulte con su administrador de sistemas acerca de la configuración de la red antes de cambiar cualquier ajuste.

- 1 Encienda el ordenador.
- 2 Haga la configuración de la red según las indicaciones de su administrador de sistemas.

Si la configuración del proyector es la configuración predeterminada (Consulte la página 7), el ordenador se podrá utilizar con la configuración de red siguiente.

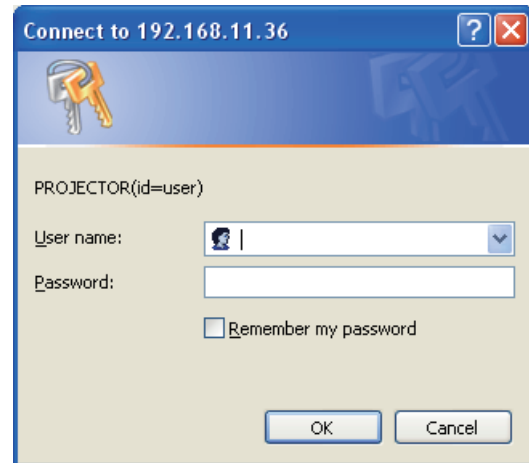
DHCP	Off
Dirección IP	169.254.100.101
Máscara de subred	255.255.0.0
Puerta de enlace	NINGUNA
DNS	NINGUNA

# Uso del navegador web

## Acceso desde el navegador web

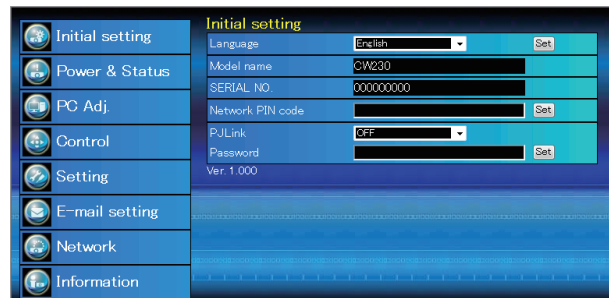
- 1 Inicie el navegador web en el ordenador personal.
- 2 Introduzca la dirección IP establecida por el proyector en la barra de direcciones del navegador web.
- 3 Introduzca su "User name" y "Password".

El nombre de usuario que se introduce debe ser "user" y no se puede cambiar.



- 4 Haga clic en [OK] para mostrar la página Initial setting.

Se muestra la página "Initial setting".

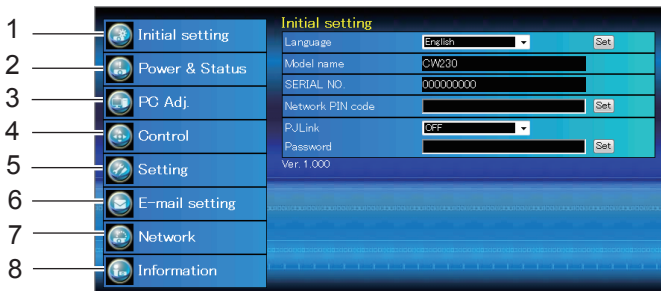


### Notas

- Evite iniciar dos o más navegadores web simultáneamente para realizar acciones de ajuste o control.
- Cambie la contraseña antes de hacer cualquier otra cosa.
- Hay algunos elementos de control de las páginas de configuración que utilizan JavaScript. Si el navegador está configurado para no utilizar JavaScript, es posible que no se pueda controlar el proyector correctamente.

# Uso del navegador web (continuación)

## ■ Description of each item



### 1 Botón Initial setting

Haga clic en este elemento para mostrar la página de configuración inicial.

### 2 Botón Power & Status

Haga clic en este elemento para mostrar la página de alimentación y estado.

### 3 Botón PC Adj.

Haga clic en este elemento para mostrar la página de configuración de PC.

### 4 Botón Control

Haga clic en este elemento para mostrar la página de control.

### 5 Botón Setting

Haga clic en este elemento para mostrar la página de ajustes.

### 6 Botón E-mail setting

Haga clic en este elemento para mostrar la página de configuración de correo electrónico.

### 7 Botón Network setting

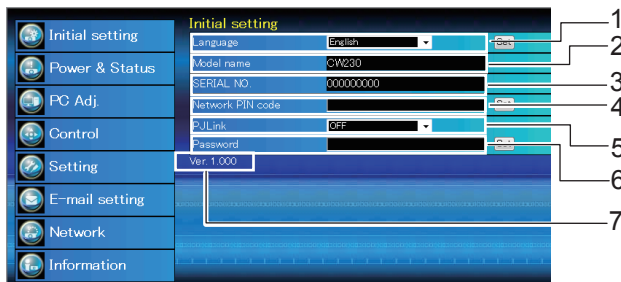
Haga clic en este elemento para mostrar la página de configuración de red.

### 8 Botón Information

Haga clic en este elemento para mostrar la página de información.

## Página Initial setting

Después de instalar el proyector, realice el siguiente ajuste inicial básico.



1 Cambia el idioma de exhibición en la página de ajuste.

2 Indica el nombre del modelo del proyector.

3 Indica el número de serie del proyector.

4 Establece el código PIN Red para acceder a la página de ajuste.

5 Activa o desactiva la autenticación de contraseña de PJLink.

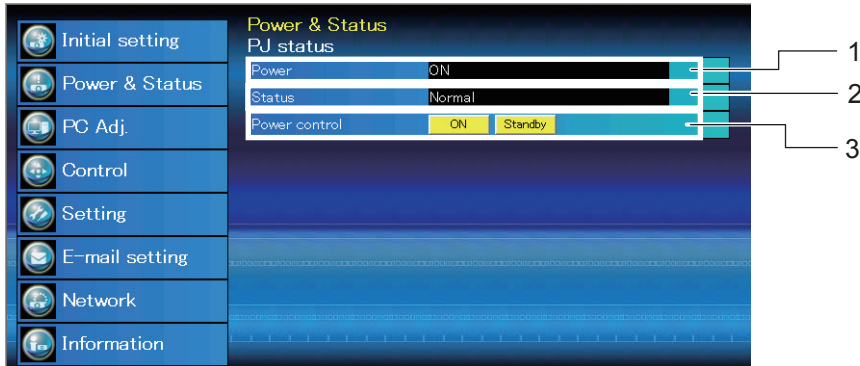
6 Contraseña para la función PJLink.

7 Muestra la versión del firmware.

# Uso del navegador web (continuación)

## Página Power & Status

Haciendo clic en "ON" o en el botón de espera "Standby" en la página, se puede controlar la alimentación del proyector.



- 1 Exhibe el estado de la lámpara.
- 2 Exhibe el estado de alimentación del proyector.
- 3 Controla la alimentación del proyector haciendo clic en "ON" o en el botón "Standby".

## Página PC Adj.

Haga clic en PC Adj. en el menú principal. Esta función es para ajustar la señal del ordenador conectado al proyector para obtener la imagen apropiada en la pantalla.

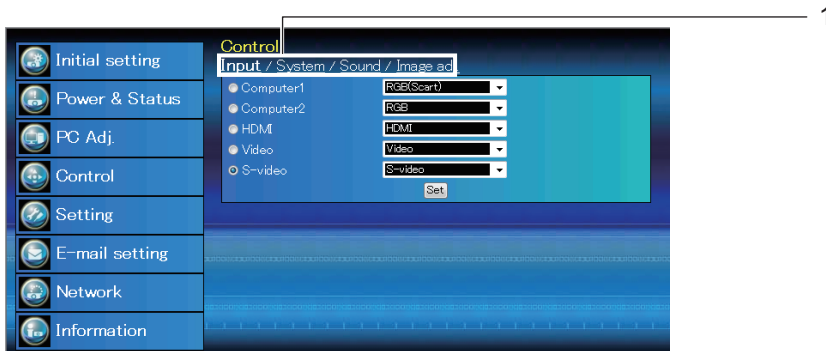


- 1 Muestra el modo actual de la señal de entrada.
- 2 Realiza el ajuste automático.
- 3 Realiza el ajuste de sincronización fina.
- 4 Ajusta el número de puntos totales en el punto horizontal.
- 5 Ajusta la fase de clamp.
- 6 Ajusta la posición horizontal/vertical de la imagen.
- 7 Restablece los ajustes de PC a los niveles anteriores.
- 8 Memoriza/Borra los valores de ajuste del PC.

# Uso del navegador web (continuación)

## Página Control

Haga clic en las distintas pestañas para cambiar de página y seleccionar los elementos que desee configurar.



1 Muestra las distintas pestañas de la página.

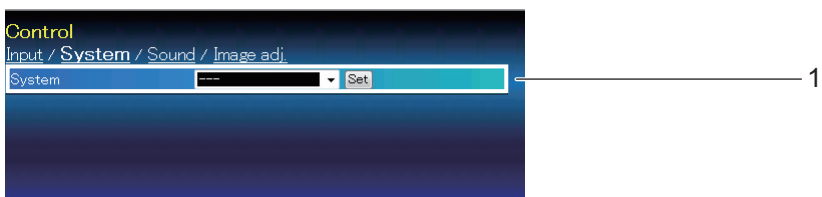
### ■ Entrada

Esta función sirve para seleccionar el modo de entrada y el modo de fuente del proyector.



1 Selecciona el modo de entrada del proyector o la fuente de señal de entrada.

### ■ Sistema



1 Selecciona el sistema de la señal que entra en el proyector.

# Uso del navegador web (continuación)

## Página Control (continuación)

### ■ Sonido

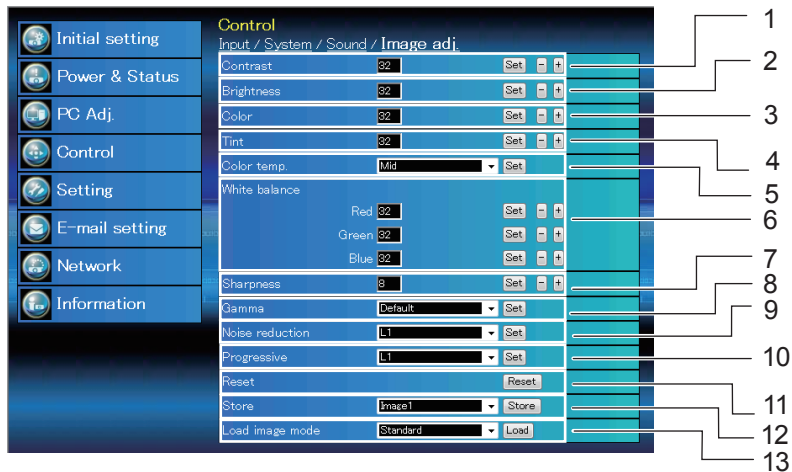
Esta función sirve para ajustar el sonido del proyector.



- 1 Ajusta el volumen de sonido del altavoz.
- 2 Suprime el sonido.

### ■ Ajuste de imagen

Esta función sirve para ajustar la imagen proyectada y guardar el modo de imagen.



- 1 Ajusta el contraste de la imagen.
- 2 Ajusta el brillo de la imagen.
- 3 Ajusta la saturación de color de la imagen.
- 4 Ajusta el matiz de la imagen.
- 5 Ajusta un modo de temperatura de color.
- 6 Ajusta cada balance de blanco respectivamente.
- 7 Ajusta la nitidez de la imagen.
- 8 Cambia el brillo de la parte más oscura de la imagen.
- 9 Cambia al modo de reducción de ruido.
- 10 Cambia el modo progresivo.
- 11 Restablece el Ajuste de la imagen a los niveles anteriores.
- 12 Memoriza los niveles de ajuste de la imagen.
- 13 Carga el modo de imagen.

## Uso del navegador web (continuación)

### Página Setting

Haga clic en el número de página para cambiar de página y seleccione los elementos de ajuste deseados.



1 Muestra las distintas pestañas de la página.

#### ■ Screen setting

Esta función sirve para ajustar el modo de la pantalla del proyector.

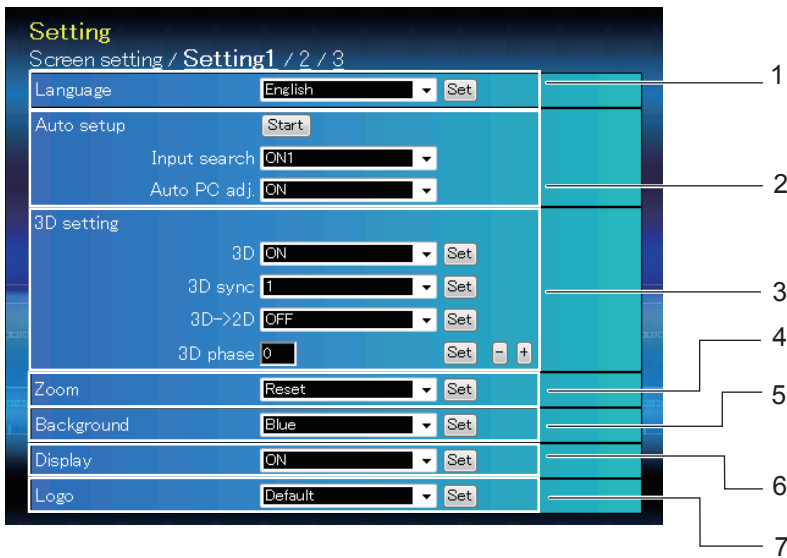


- 1 Cambia el modo de pantalla.
- 2 Ajusta la inversión superior/inferiore izquierda/derecha de la imagen.
- 3 Ajusta la inversión izquierda/derecha de la imagen.
- 4 Ajusta el aspecto.
- 5 Ajusta un color similar al de la pared o de la pizarra de escuela.
- 6 Restablece los ajustes de pantalla.

# Uso del navegador web (continuación)

## Página Setting (continuación)

### ■ Setting 1



- 1 Ajusta el idioma del menú en la pantalla del proyector.
- 2 Ejecuta las funciones Ajuste automático de PC y Buscar entrada.
- 3 Ajusta las funciones de visualización en 3D.
- 4 Ajusta los valores de los parámetros de Zoom.
- 5 Establece el fondo de pantalla cuando no hay señal de entrada.
- 6 Muestra u oculta el menú en pantalla.
- 7 Activa o desactiva la visualización del logotipo durante el encendido.

### ■ Setting 2



- 1 Ajusta el terminal COMPUTER IN 2/MONITOR OUT.
- 2 Establece que se acceda al modo de bajo consumo seleccionado al interrumpirse la señal si no se pulsa ninguna tecla de control durante el periodo de tiempo especificado.
- 3 Ajusta el modo de alimentación cuando se conecta el cable de alimentación eléctrica a la toma de corriente.
- 4 Selecciona el modo de intensidad de la lámpara.
- 5 Ajusta el bloqueo de los controles ya sea del proyector o del control remoto.
- 6 Ajusta la velocidad de control del ventilador.
- 7 Muestra el tiempo de uso de la lámpara.



# Uso del navegador web (continuación)

## Página Setting (continuación)

### ■ Setting 3



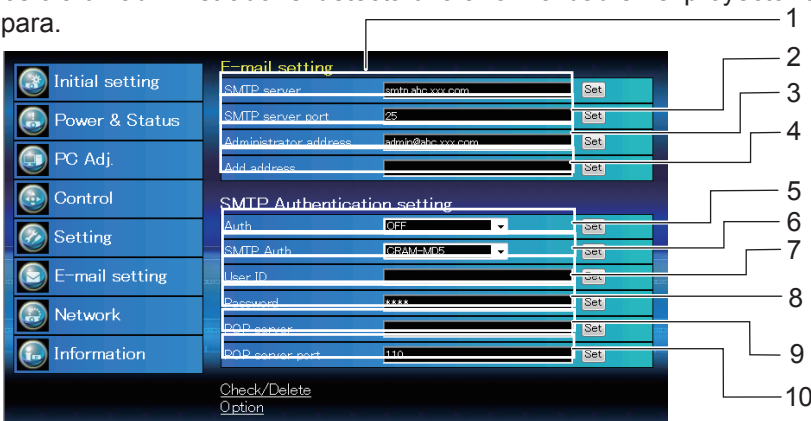
- 1 Exhibe el tiempo de uso del filtro.
- 2 Ajusta el tiempo para presentar el mensaje de advertencia de filtro en la pantalla.
- 3 Restablece todos los elementos de control del proyector a su configuración predeterminada de fábrica.
- 4 Establece la imagen de pantalla sin señal y silencia el sonido temporalmente.
- 5 Congela la imagen.
- 6 Ajusta la función closed caption

#### Nota

- La función Ajustes de fábrica ajusta todos los elementos de control del proyector a sus valores predeterminados de fábrica salvo Bloqueo código PIN logo, Bloqueo código PIN logo, Valor corresp. lámpara, Contador filtro, Tiempo ejecución de lámpara y Tiempo PJ.

## Página E-mail setting

Este proyector cuenta con una función de correo electrónico que puede enviar un mensaje de alerta a los usuarios o a un administrador si detecta una anomalía en el proyector o el agotamiento del lapso de vida útil de la lámpara.

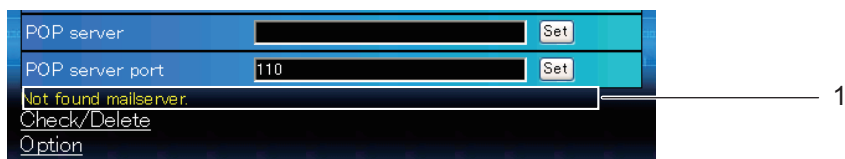


- 1 Introduzca el nombre del servidor o dirección IP del servidor SMTP. (hasta 60 caracteres)
- 2 Introduzca número del puerto del servidor SMTP. (de 1 a 65535)
- 3 Introduzca la dirección de correo electrónico del administrador.
- 4 Introduzca la dirección de correo electrónico del usuario al cual se deben enviar los mensajes cuando el proyector sufra alguna situación anómala.
- 5 Ajuste de la opción de configuración de autenticación.
- 6 Autenticación del usuario al seleccionar "Aut SMTP" en la columna anterior.
- 7 Introduzca el ID de usuario SMTP. (hasta 63 caracteres)
- 8 Introduzca la contraseña SMTP. (hasta 63 caracteres)
- 9 Introduzca el nombre del servidor o la dirección IP del servidor POP. (hasta 60 caracteres)
- 10 Introduzca número del puerto del servidor POP. (desde 1 a 65535)

## Uso del navegador web (continuación)

### Página E-mail setting (continuación)

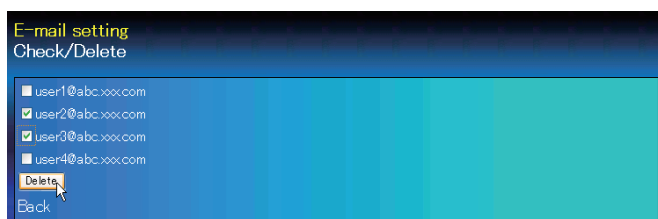
#### ■ Mensaje de error relacionado con el envío de avisos por correo electrónico



1 Mensaje de error debido a un servidor SMTP ilocalizable

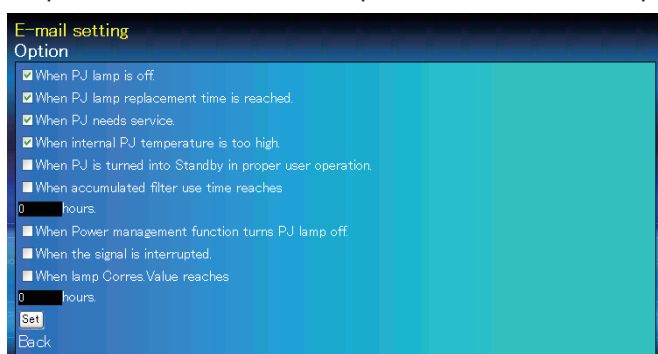
#### ■ Registro y borrado de direcciones de correo electrónico

Para comprobar o eliminar las direcciones registradas.



#### ■ Selección de opciones para enviar el mensaje de alerta

Para comprobar las situaciones en que se enviará un aviso por correo electrónico.



# Uso del navegador web (continuación)

## Página E-mail setting (continuación)

### ■ Ejemplos: Tipos y contenidos del mensaje de alerta

Cuando ocurre algo anormal en el proyector, se envían los siguientes mensajes de alerta a la dirección registrada de correo electrónico según la condición que haya seleccionado. El administrador o usuario puede tomar una medida eficiente rápidamente al recibir este mensaje. Esto es muy útil para mantener y dar servicio al proyector.

Los siguientes son ejemplos de mensajes recibidos.

### ● When internal PJ temperature is too high:

```
TITLE: Message from projector
Projector Model Name: model name
TCP/IP: 192.168.10.100 Projector Name: PT-CW230

It sends you following message.

*The Projector lamp is turned off, because internal projector temperature is too high.
Wait for the completion of the cooling process and make sure the projector has been turned into
Standby. Then turn the projector on again.
If the Indicator continues flashing, check the air filter for dust accumulation.
```

### ● When PJ needs service:

```
TITLE: Message from projector
Projector Model Name: model name
TCP/IP: 192.168.10.100 Projector Name: PT-CW230

It sends you following message.

*Maintenance requirement from Projector is detected.
Check up LED status of projector and consult with the dealer.

MCI   3.3V  OK
MAIN  ALL   NG
```

**Información de error**

### Nota

- La lámpara del proyector se apagó porque falló el circuito de alimentación del proyector.
- Desenchufe el cable de alimentación de CA y enchúfelo y, a continuación, encienda el proyector una vez más para verificar el funcionamiento. Si el problema todavía persiste, desenchufe el cable de alimentación de CA y llame al servicio técnico con la información del error.

### ● When PJ lamp replacement time is reached:

```
TITLE: Message from projector
Projector Model Name: model name
TCP/IP: 192.168.10.100 Projector Name: PT-CW230

It sends you following message.

*The projector lamp has reached replacement time.
Lamp ON 3000 h
```

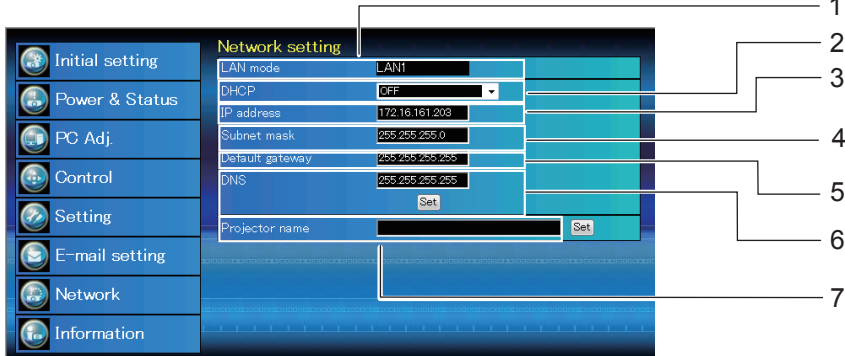
### Nota

- Reemplace con una lámpara nueva inmediatamente y reponga el contador de la lámpara. Si usa el proyector sin reiniciar el contador de la lámpara, el mensaje de alerta se enviará a los usuarios cada vez que se encienda el proyector. Este mensaje de alerta no se enviará cuando no está marcada la condición de envío de mensaje "When PJ lamp replacement time is reached".

# Uso del navegador web (continuación)

## Página Network

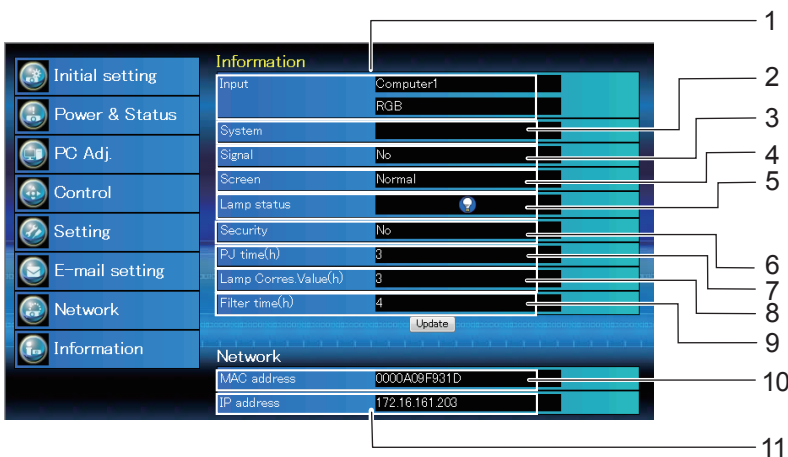
La Dirección IP, la Máscara de Subred, la Puerta de Enlace Predeterminada, DNS (Servidor de Nombre del Dominio) y el nombre del proyector se configuran en este menú.



- 1 Muestra el modo de LAN seleccionado.
- 2 Ajusta la configuración DHCP.
- 3 Ajusta la dirección IP del proyector.
- 4 Ajusta la máscara de subred.
- 5 Ajusta la dirección IP de la puerta de enlace (Router) por defecto.
- 6 Ajusta la dirección IP del servidor DNS. Se debe ajustar cuando se usa la función de correo electrónico.
- 7 Establece el nombre del proyector. (64 caracteres como máximo).

## Página Information

Esta página es para exhibir la información básica del estado del proyector. Haga clic en el botón Update para actualizar la información.



- 1 Exhibe la entrada y la fuente seleccionada.
- 2 Exhibe el sistema de señal seleccionado.
- 3 Muestra el estado de la señal de entrada.
- 4 Exhibe el modo de pantalla.
- 5 Muestra el estado de la lámpara con un icono.
- 6 Exhibe el estado de seguridad (bloqueo de código PIN).
- 7 Muestra el tiempo acumulado de funcionamiento del proyector.
- 8 Muestra el tiempo de funcionamiento (valor correspondiente) de la lámpara.
- 9 Muestra el tiempo acumulado de funcionamiento del filtro.
- 10 Muestra la dirección MAC del proyector.
- 11 Muestra la dirección IP del proyector.

# Protocolo PJLink

La función de red del proyector es compatible con PJLink Clase 1 y el protocolo PJLink puede utilizarse para ejecutar la configuración del proyector y las operaciones de consulta del estado del proyector desde un ordenador.

## Comandos de control

En la tabla siguiente se indican los comandos del protocolo PJLink que se pueden utilizar para controlar el proyector.

Comando	Detalles de control	Notas
POWR	Control de alimentación	Parámetros 0 = En espera 1 = Alimentación conectada
POWR ?	Consulta del estado de la alimentación	Parámetros 0 = En espera      1 = Alimentación conectada 2 = Enfriamiento en curso
INPT	Selección de entrada	Parámetros
INPT ?	Consulta de la selección de entrada	11 = RGB1      12 = RGB2      13 = RGB 3 21 = VIDEO      22 = VIDEO 2      23=VIDEO 3 31 = DIGITAL 1
AVMT	Control de Enmudecer audio&video	Parámetros
AVMT ?	Consulta del estado de Enmudecer audio&video.	30 = Modo de Enmudecer audio&video apagado. 31 = Modo de Enmudecer audio&video encendido.
ERST ?	Consulta del estado de error.	Parámetros 1 <sup>er</sup> byte: Indica errores de ventilador, intervalo 0 – 2 2 <sup>o</sup> byte: Indica errores de lámpara, intervalo 0 – 2 3 <sup>er</sup> byte: Indica errores de temperatura, intervalo 0 – 2 4 <sup>o</sup> byte: Fijado en 0 5 <sup>o</sup> byte: Indica errores de filtro, intervalo 0 – 2 6 <sup>o</sup> byte: Indica otros errores, intervalo 0 – 2  Las definiciones de cada valor de 0 a 2 son las siguientes. 0 = Ningún error conocido      1 = Advertencia      2 = Error
LAMP ?	Solicitud de estado de lámpara	Parámetros Primeros dígitos (1 – 5 dígitos): Tiempo de funcionamiento acumulado de la lámpara 2 <sup>o</sup> dígito: 0 = Lámpara apagada, 1 = Lámpara encendida
INST ?	Consulta de lista de selección de entrada	Se devuelven los parámetros siguientes. "11, 12, 13, 21, 22, 23, 31"
NAME ?	Consulta del nombre del proyector	Devuelve el nombre establecido para [Nombre del proyector] en [Ajustes de red].
INF1 ?	Consulta del nombre del fabricante	Devuelve "Panasonic".
INF2 ?	Consulta del nombre del modelo	Responde con el nombre del modelo ya sea "CW230" o "CX200"
INF0 ?	Solicitud de otra información	Se visualiza información como el número de versión.
CLSS ?	Consulta de información de clase	Devuelve "1".

## Autorización de seguridad de PJLink

Al utilizar PJLink con autorización de seguridad, se puede utilizar como contraseña de PJLink™ tanto la contraseña que permite obtener privilegios de administrador como la contraseña como la que permite obtener privilegios de usuario en el control del explorador web (Consulte la página 10).

Al utilizar PJLink sin autorización de seguridad, configure el uso sin contraseña para obtener privilegios de administrador y para obtener privilegios de usuario en el control mediante explorador web.

Para más información sobre PJLink, consulte el sitio web de la Asociación Japonesa de Industrias de Máquinas Comerciales y Sistemas de Información.

URL <http://pjlink.jbmia.or.jp/>

# Órdenes de control vía LAN

## Uso de telnet

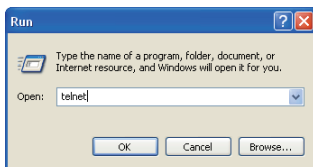
Puede controlar el proyector usando la aplicación de telnet\*1 instalada en su ordenador. Normalmente, la aplicación de telnet está disponible en su ordenador.

\* El puerto de telnet 10000 se usa para controlar el proyector.

### ■ Controles

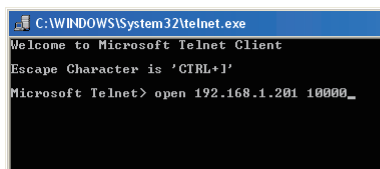
(Por ejemplo, en caso de usar la aplicación de telnet de Windows XP Professional.)

- 1) Seleccione el submenú Run... en el menú Start del ordenador. Escriba "telnet" en el área de texto Open en la ventana exhibida y presione el botón OK.



- 2) Se iniciará la aplicación de telnet y se exhibirá la siguiente ventana. Escriba como se indica a continuación para conectar el proyector.

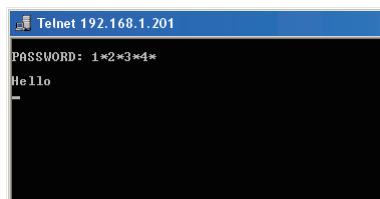
> open 192.168.1.201 10000 [retorno]



\* Use la dirección IP asignada al proyector.

- 3) Cuando se establece correctamente la comunicación, aparece en la ventana la palabra "PASSWORD:". Escriba la contraseña de acceso (Código PIN Red\*2) para el proyector y, a continuación, pulse la tecla "Enter" del teclado. Si no ha configurado un código PIN Red, pulse sólo la tecla "Enter". Cuando se responde con la palabra "Hello", el acceso fue correcto.

\* Se usa la contraseña "1234" para el ejemplo.



\*1 Para obtener más instrucciones acerca de la aplicación de telnet, por favor consulte la guía en línea de su ordenador.

\*2 La contraseña es un código PIN Red decidido en "Ajuste del código PIN Red". Si la autenticación de la contraseña introducida falla 4 veces consecutivas, la comunicación se desconectará automáticamente. Por favor, intente de nuevo la conexión.

## Órdenes de control vía LAN (continuación)

### Uso de telnet (continuación)

- 4) Escriba los comandos, consulte la tabla que hay a continuación, para controlar el proyector y, a continuación, pulse la tecla "Enter" para terminar. Por ejemplo, escriba "C00" que es un comando para encender el proyector y pulse la tecla "Enter". Confirme que se encienda el proyector.

\* Introduzca con caracteres de 1 byte y caracteres en mayúsculas tipo ASCII de 64 bytes.

Para desconectar la comunicación, pulse la tecla "Ctrl" y la tecla "]" al mismo tiempo, escriba "close" y, a continuación, pulse la tecla "Enter" en el Teclado.

> close [retorno]

**Tabla de lista de comandos**

Comando	Función
C00	Encendido
C02	Apagado
C09	Subir volumen
C0A	Bajar volumen
C0B	Activar silenciamiento de audio
C0C	Desactivar silenciamiento de Audio
C1C	Activar exhibición de menú
C1D	Desactivar exhibición de menú

#### Nota

- Si no se introduce la contraseña o algún comando durante 30 segundos, la comunicación se desconecta automáticamente. Por favor, intente de nuevo la conexión.

# Glosario

---

Elemento	Descripciones	Página
<b>DHCP</b>	Siglas de Dynamic Host Configuration Protocol (Protocolo de configuración dinámica de servidor). Esta función asigna automáticamente direcciones IP a los equipos conectados. Si en una LAN hay un dispositivo provisto de la función de servidor DHCP, dicho dispositivo asigna automáticamente direcciones IP a los equipos conectados.	<b>7</b>
<b>Gateway</b>	Los dispositivos que se utilizan para estándares de red distintos del suyo. La Gateway permite la conexión con otra red ajustando diferencias bilaterales, como protocolos de comunicación. Si no se especifica ninguna puerta de enlace para la dirección IP del destino de acceso, los datos se enviarán al host configurado como Gateway predeterminada.	<b>7</b>
<b>Dirección IP</b>	El protocolo de internet (IP) sirve para distribuir datos, y la dirección correspondiente al destino de dicha distribución de datos se llama dirección IP. Dentro de la misma LAN no se puede usar la misma dirección IP más de una vez.	<b>7</b>
<b>LAN</b>	Siglas de Local Area Network (Red de área local). Se trata de una red con un radio de acción relativamente pequeño, como por ejemplo la que se utiliza a nivel interno en las empresas.	<b>4</b>
<b>Subred</b>	Limita el intervalo de direcciones IP asignadas a los ordenadores con el fin de dividir la red en varias secciones durante la conexión TCP/IP. El valor que se utiliza para dividir la red en este caso se llama máscara de subred.	<b>7</b>

## Marcas comerciales

---

- Microsoft® y sus logos, Windows®, Windows® XP, Windows Vista®, Windows® 7 e Internet Explorer® son las marcas registradas de Microsoft Corporation en los Estados Unidos y otros países.
- Macintosh, Mac OS, y Safari son marcas registradas de Apple Inc. registradas en los Estados Unidos y otros países.
- PJLink es una marca en proceso de registro en Japón, los Estados Unidos y otros países y regiones.
- Otros nombres de compañías, nombres de productos, y otros nombres mencionados en este manual son marcas comerciales o marcas comerciales registradas de sus respectivas compañías. Observe que las marcas ® y ™ no aparecen indicadas en el texto de este manual.

### Notas:

- Quedan estrictamente prohibidos el uso o la reproducción parcial o total de este manual sin autorización.
- Panasonic no será responsable de ningún efecto que resulte del uso de este manual.
- Panasonic se reserva el derecho de revisar el contenido de este manual sin aviso previo.



---

# Panasonic Corporation

Web Site : <http://panasonic.net/avc/projector/>

© Panasonic Corporation 2012

SS0312-0