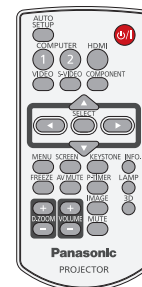
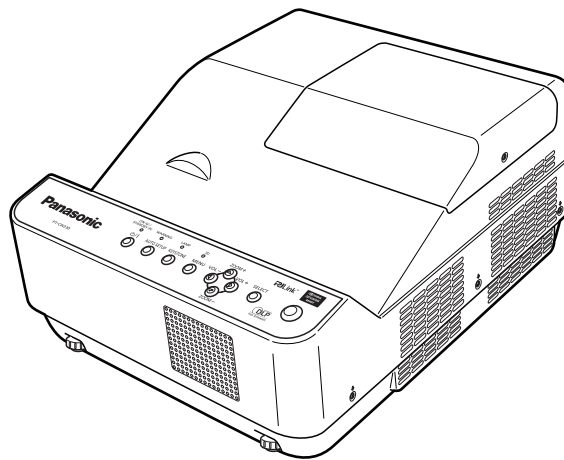


Инструкции по эксплуатации Работа в сети

DLP™ проектор Коммерческое использование

Модель **PT-CW230U/PT-CX200U**
PT-CW230E/PT-CX200E
PT-CW230EA/PT-CX200EA



- В данном руководстве описана работа проектора в сети.
Для получения другой информации, кроме работы в сети, например информации об эксплуатации, осмотре и замене деталей, см. "Инструкции по эксплуатации – Работа с проектором".

Содержимое

Требования в отношении безопасности	3
Функции	3
Проверьте свой компьютер	4
Среда, необходимая для подключения компьютеров	4
Меню СЕТЬ	5
Отображение СЕТЬ меню	5
Режим LAN	6
Настройки сети	7
Сетевой PIN код	8
Сетевая информация	8
Заводские установки сети	9
Подключение к проводной ЛВС	9
Операции на компьютере	9
Использование веб-браузера	10
Доступ с веб-браузера	10
Протокол PJLink	21
Управляющие команды	21
Протокол PJLink (продолжение)	21
Командное управление по локальной сети	22
Использование протокола telnet	22
Использование протокола telnet (продолжение)	23
Глоссарий	24
Товарные знаки	24

примечания

Иллюстрации и моментальные снимки экрана, приведенные в настоящем руководстве, могут отличаться от тех, что отображаются на вашем компьютере.

Соглашения, принятые в этом документе

Ссылки на страницы данного документа обозначены как (См. стр. ○○), а ссылки на страницы дополнительного документа "Инструкции по эксплуатации – Работа с проектором" обозначены как (См. [○○] руководства "Работа с проектором")

Требования в отношении безопасности

При эксплуатации данного изделия в системе защиты могут существовать бреши, указанные ниже.

- Утечка ваших конфиденциальных сведений через изделие.
- Несанкционированное использование данного продукта третьей стороной в злоумышленных целях.
- Нанесение вреда или прекращение работы данного продукта третьей стороной в злоумышленных целях.

Обязательно примите достаточные меры обеспечения безопасности.

- Назначайте пароли и ограничивайте пользователей, имеющих доступ на вход в систему.
- Выбирайте такой пароль, который нелегко разгадать.
- Периодически меняйте пароль.
- Ни Panasonic Corporation, ни ее дочерние компании никогда не запрашивают напрямую пароли у своих клиентов. Не сообщайте свой пароль даже в том случае, если об этом просит вас какая-либо третья сторона, представившаяся как Panasonic Corporation.
- Всегда используйте сеть, защищенную, например, с помощью брандмауэра.

Функции

<Управление по WEB> (См. стр. 10)

С помощью веб-браузера можно выполнять следующие операции.

- настройка и регулировка проектора
- отображение состояния проектора
- Настройка передачи сообщений

<PJLink> (См. стр. 21)

Совместимо с PJLink класса 1. При использовании протокола PJLink с компьютера можно выполнять следующие операции.

- Настройка проектора
- Запрос состояния проектора

<Командное управление>

(Посмотрите раздел "Последовательный терминал" в "Техническая информация" из руководстве пользователя проектора)

Управление проектором можно осуществлять с помощью компьютера, используя команды управления последовательных разъемов.

Проверьте свой компьютер

Среда, необходимая для подключения компьютеров

- Сначала, проверьте свой компьютер на наличие функции проводной * локальной сети.
* "Глоссарий" (См. стр. 24)
- Перед подключением проектора к компьютеру проверьте следующие настройки.

■ Проводная

Проверка 1 Кабель ЛВС

- Кабель подключен правильно?
- Используйте экранированный кабель ЛВС/установочный кабель типа экранированная витая пара, соответствующий категории 5 или выше.

Проверка 2 Проводная ЛВС

<Компьютер с встроенной функцией проводной ЛВС>

- Проводная ЛВС включена?

<Компьютер без встроенной функции проводной ЛВС>

- Адаптер проводной ЛВС распознан правильно?
- Адаптер проводной ЛВС включен?
- Сначала установите драйвер адаптера проводной ЛВС.
Подробные сведения об установке драйвера приведены в инструкциях, поставляемых вместе с адаптером проводной ЛВС.

Проверка 3 Веб-браузер

- Веб-браузер необходим для использования функции ВЕБ-управление.
- Поддерживаемые операционные системы: Windows XP/Windows Vista/Windows 7, Mac OS X v10.4/v10.5/v10.6/v10.7
- Поддерживаемый веб-браузер: Internet Explorer 7.0/8.0/9.0, Safari 4.0/5.0 (Mac OS)

примечания

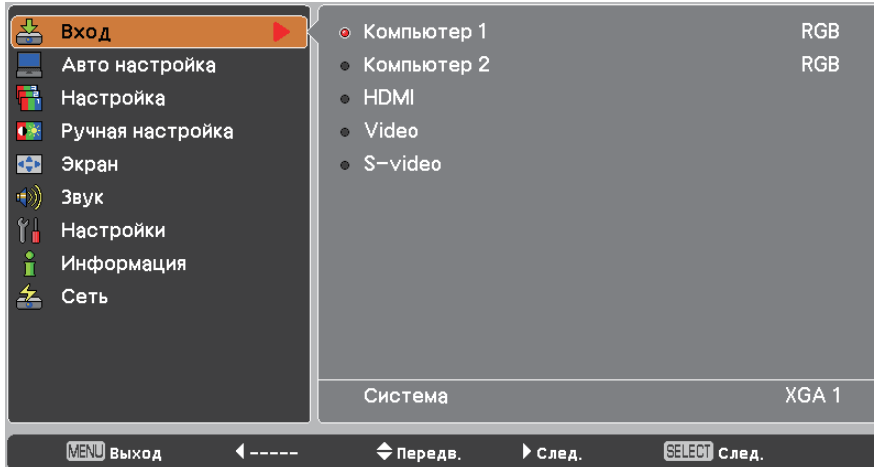
Не прикасайтесь к контактам ЛВС или металлической части кабеля ЛВС, статического электричества, может выделяться из наших рук (тела), вызывающие неисправность.

Меню СЕТЬ

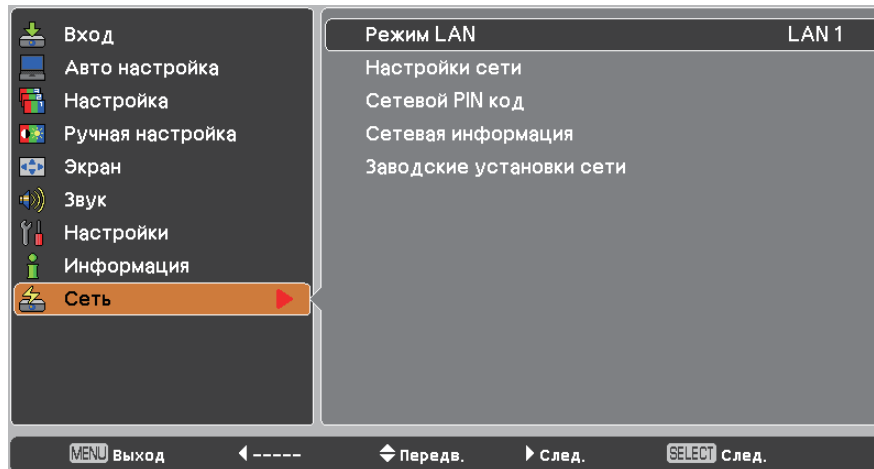
Чтобы подключить проектор к компьютеру и изменить настройки, установленные на момент покупки, воспользуйтесь меню, выполнив следующую последовательность действий.

Отображение СЕТЬ меню

- 1 Нажмите кнопку <MENU> на пульте дистанционного управления.**
На отображение будет выведено главное меню.



- 2 Выбрать [Сеть] с помощью кнопок ▲▼.**
На отображение будет выведено сетевое меню.



- 3 Нажмите кнопку <SELECT>.**
Выберите элемент подменю.

примечания

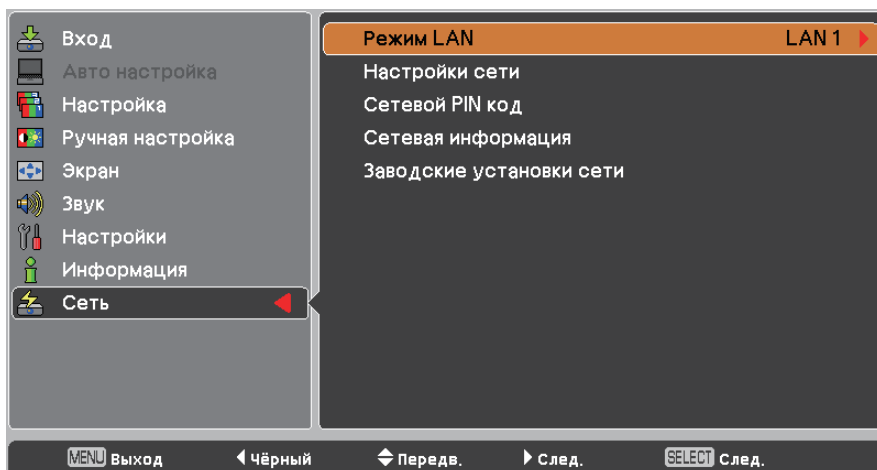
Недоступные пункты меню имеют серый цвет и не могут быть выбраны.

Меню СЕТЬ (продолжение)

Режим LAN

Настройте подключение к ЛВС с помощью меню проектора.

- 1 С помощью кнопок ▲▼ выберите команду [Режим LAN] и нажмите кнопку <SELECT> или кнопку ►.



- 2 Выберите соответствующую среду ЛВС из LAN1, LAN2 и LAN3 с помощью кнопок ▲▼ и нажмите кнопку <SELECT>.

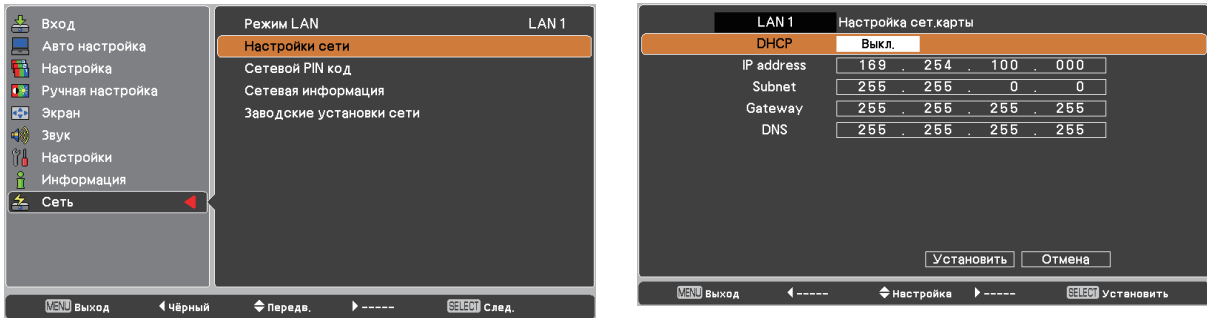
Меню СЕТЬ (продолжение)

Настройки сети

Можно выполнить подробные настройки проводной ЛВС.

1 С помощью кнопок ▲▼ выберите команду [Настройки сети] и нажмите кнопку <SELECT>.

Откроется экран [Настройки сети].



2 Нажмите ▲▼ для выбора пункта меню и изменения параметров в соответствии с инструкциями.

DHCP * (функция клиента DHCP)	Вкл: Если в сети есть сервер DHCP, к которому подключен проектор, IP-адрес будет получен автоматически. Выкл: Если в сети нет сервера DHCP, к которому подключен проектор, необходимо дополнительно настроить параметры [IP адрес *], [Маска подсети *] и [Gateway *].
IP-адрес * (Отображает IP-адрес и настройки)	Введите IP-адрес, если DHCP-сервер не используется.
Маска подсети * (Отображение и настройка маски подсети)	Если DHCP-сервер не используется, введите маску подсети.
Gateway * (Отображает адрес шлюза и настройки)	Введите адрес шлюза, если DHCP-сервер не используется.
DNS (Отображение предпочтительного адреса DNS сервера и настройки)	Введите адрес DNS-сервера, если DHCP-сервер не используется.

* "Глоссарий" (См. стр. 24)

3 С помощью кнопок ▲▼◀▶ выберите команду [Установить] и нажмите кнопку <SELECT>.

Сохраните текущие настройки сети.

примечания

Перед использованием DHCP-сервера убедитесь, что он уже функционирует.

Подробную информацию об IP-адресе, Маска подсети, шлюзе и DNS можно получить у сетевого администратора.

■ Настройки проводной ЛВС по умолчанию

Следующие параметры установлены на заводе-изготовителе проектора.

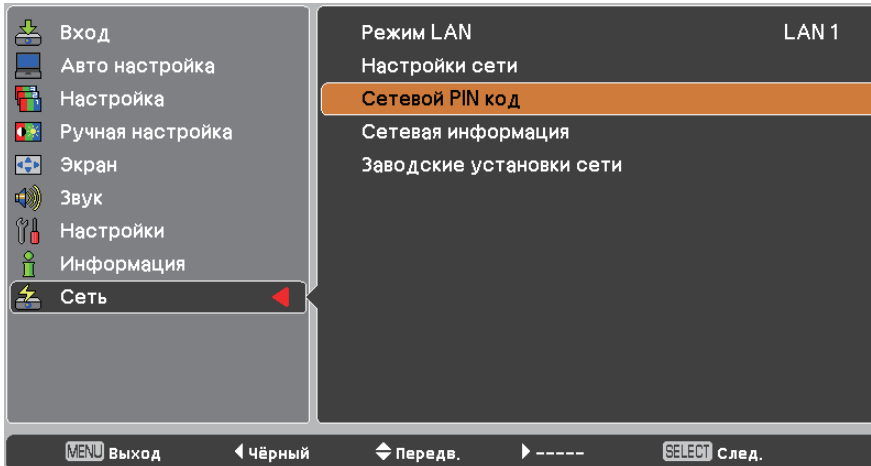
Параметр	ВЫБРАННАЯ ЛВС		
	LAN 1	LAN 2	LAN 3
DHCP	Выкл.	Вкл.	Выкл.
IP ADDRESS	169.254.100.100	192.168.100.100	192.168.100.100
SUBNET MASK	255.255.0.0	255.255.255.0	255.255.255.0
АДРЕС ШЛЮЗА	255.255.255.255	255.255.255.255	255.255.255.255
АДРЕС DNS	255.255.255.255	255.255.255.255	255.255.255.255

Меню СЕТЬ (продолжение)

Сетевой PIN код

PIN-код сети предназначен для ограничения доступа к проектору через сеть.

- 1 С помощью кнопок ▲▼ выберите команду [Сетевой PIN код] и нажмите кнопку <SELECT>.



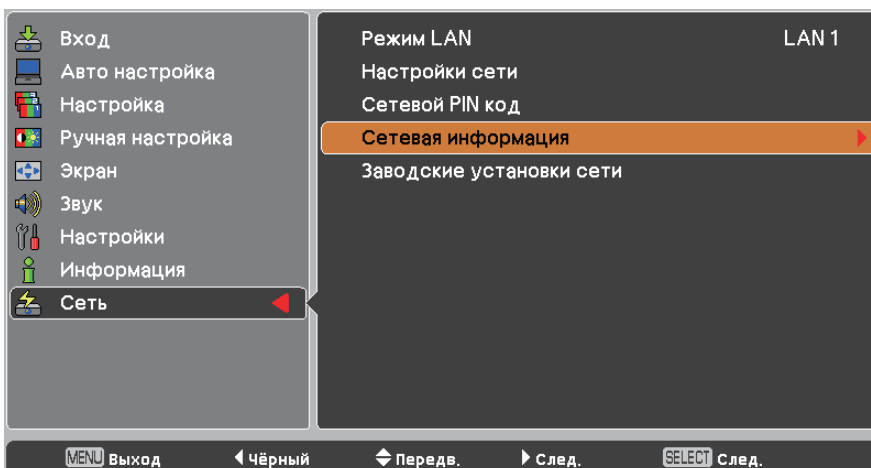
- 2 Установите цифры с помощью кнопок ▲▼ и перейдите к следующим пунктам с помощью кнопок ◀▶. Выберите [Установить] и нажмите кнопку <SELECT> для установки.

Чтобы отменить предварительно установленный [Сетевой PIN код], выберите [Отмена].

Сетевая информация

Эта функция показывает ЛВС параметры в данный момент выбранного проектора.

- 1 С помощью кнопок ▲▼ выберите [Сетевая информация].



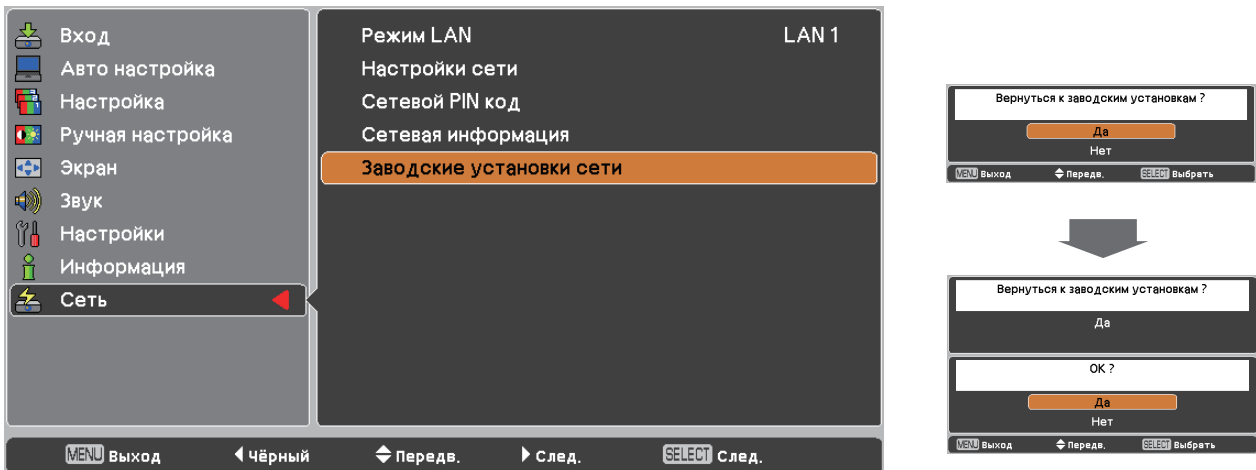
- 2 Чтобы показать информацию о статусе проектора нажмите кнопку <SELECT> или кнопку ▶.

Меню СЕТЬ (продолжение)

Заводские установки сети

Предусмотрена возможность сброса сетевых настроек проектора на заводские.

- 1** С помощью кнопок ▲▼ выберите команду [Заводские установки сети] и нажмите кнопку <SELECT>.
- 2** Появится поле подтверждения и нажмите [Да], затем нажмите кнопку <SELECT>. Появится другое поле подтверждения и нажмите [Да], затем нажмите кнопку <SELECT>.



Подключение к проводной ЛВС

Операции на компьютере

Подключение может быть выполнено с использованием проводной ЛВС. Однако перед изменением каких-либо сетевых настроек проконсультируйтесь со своим системным администратором.

- 1** Включите компьютер.
- 2** Выполните сетевые настройки согласно инструкциям вашего системного администратора.
Если для проектора используются настройки по умолчанию (См. стр. 7), то для компьютера можно использовать следующие настройки.

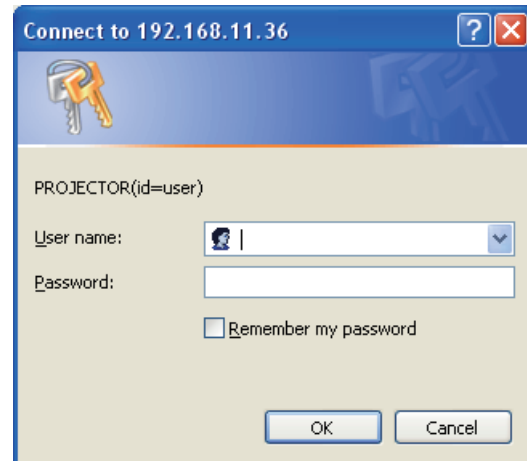
DHCP	ВЫКЛ
IP-адрес	169.254.100.101
Маска подсети	255.255.0.0
Основной шлюз	НЕТ
DNS	НЕТ

Использование веб-браузера

Доступ с веб-браузера

- 1 **Активируйте веб-браузер на персональном компьютере.**
- 2 **Введите IP-адрес, заданный проектором, в поле ввода URL веб-браузера.**
- 3 **Введите "User name" и "Password".**

Вводимое имя пользователя должно быть "user", оно не может быть изменено.



- 4 **Нажмите [OK], чтобы открыть страницу Initial setting.**

Отобразится страница "Initial setting".

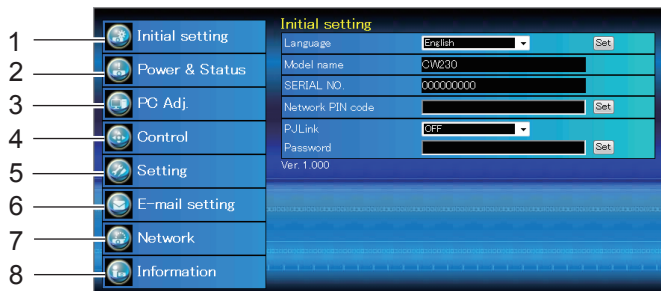


примечания

- Не рекомендуется активировать одновременно два или более веб-браузеров для выполнения настроек или управления.
- Прежде всего смените пароль.
- Для управления некоторыми настройками требуется использовать функцию JavaScript. Если браузеру не разрешено использовать JavaScript, он может некорректно управлять проектором.

Использование веб-браузера (продолжение)

■ Описание каждого элемента



1 Кнопка Initial setting

Нажмите на эту кнопку, чтобы отобразить страницу исходных настроек.

2 Кнопка Power & Status

Нажмите на эту кнопку, чтобы отобразить страницу состояния питания.

3 Кнопка PC Adj.

Нажмите на эту кнопку, чтобы отобразить страницу PC Adj.

4 Кнопка Control

Нажмите на эту кнопку, чтобы отобразить страницу управления.

5 Кнопка Setting

Нажмите на эту кнопку, чтобы отобразить страницу настроек.

6 Страница E-mail setting

Нажмите на эту кнопку, чтобы отобразить страницу настроек электронной почты.

7 Кнопка Network setting

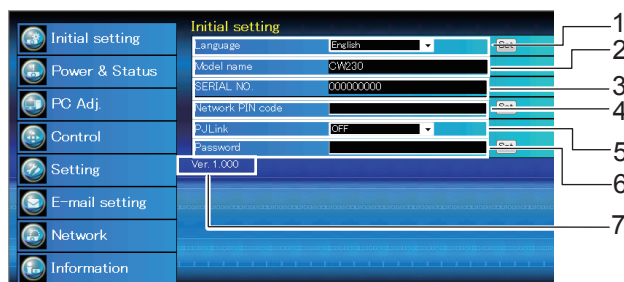
Нажмите на эту кнопку, чтобы отобразить страницу сетевых настроек.

8 Кнопка Information

Нажмите на эту кнопку, чтобы отобразить страницу информации.

Страница Initial setting

После установки проектора выполните следующие базовые настройки.



1 Переключение языка экранных меню на странице настроек.

2 Отображение названия модели проектора.

3 Отображение серийного номера проектора.

4 Установка сетевого PIN-кода для входа на страницу настроек.

5 Включение аутентификации пароля PJLink.

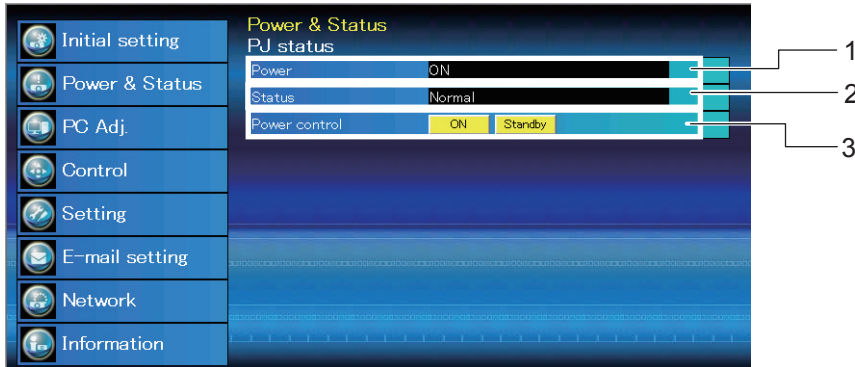
6 Пароль для функции PJLink.

7 Отображение версии микропрограммного обеспечения.

Использование веб-браузера (продолжение)

Страница Power & Status

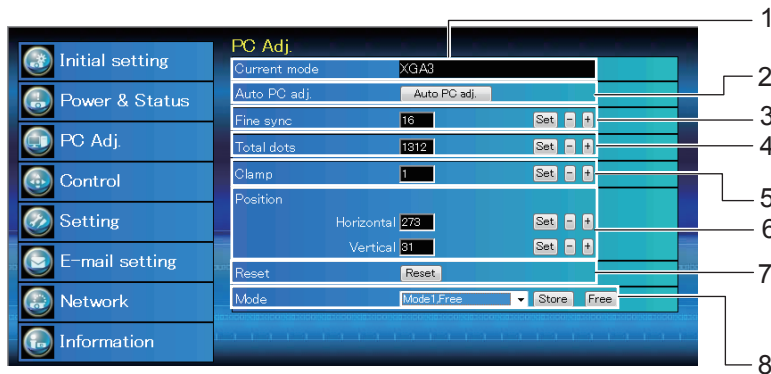
Можно управлять питанием проектора, нажимая на странице кнопки "ON" или "Standby".



- 1 Отображение состояния лампы.
- 2 Отображение состояния питания проектора.
- 3 Управление питанием проектора нажатием кнопки "ON" или "Standby".

Страница PC Adj.

Нажмите PC Adj. в главном меню. Эта функция предназначена для настройки сигнала от компьютера, подключенного к проектору, для получения на экране изображения надлежащего качества.

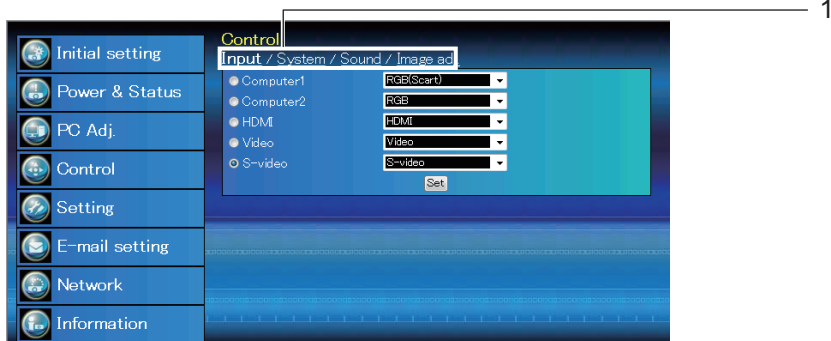


- 1 Отображение текущего режима входного сигнала.
- 2 Выполнение автоматической настройки.
- 3 Выполнение настройки для точной синхронизации.
- 4 Регулировка общего числа точек в периоде строчной развертки.
- 5 Регулировка фиксации уровня черного.
- 6 Настройка горизонтального/вертикального положения изображения.
- 7 Сброс настроек ПК к предыдущим значениям.
- 8 Сохранение/очистка значений настроек ПК.

Использование веб-браузера (продолжение)

Страница Control

Путем нажатия различных вкладок можно менять страницы и выбирать желаемые пункты настройки.



1 Отображение различных вкладок на странице.

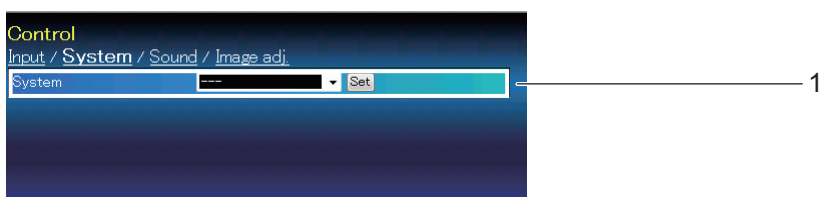
■ Input

Данная функция предназначена для выбора режима входного сигнала и режима источника входного сигнала проектора.



1 Выбор режима входного сигнала проектора или источника входного сигнала.

■ System



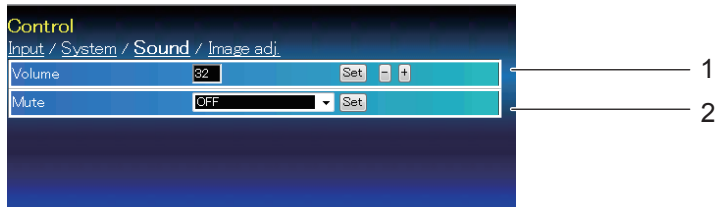
1 Выбор системы входных сигналов, поступающих на проектор.

Использование веб-браузера (продолжение)

Страница Control (продолжение)

■ Sound

Данная функция предназначена для настройки звука проектора.



- 1 Регулировка громкости динамика.
- 2 Отключение звука.

■ Image adj.

Данная функция предназначена для настройки проецируемого изображения и сохранения режима изображения.



- 1 Настройка контрастности изображения.
- 2 Настройка яркости изображения.
- 3 Настройка насыщенности цвета изображения.
- 4 Настройка оттенка изображения.
- 5 Установка режима цветовой температуры.
- 6 Настройка соответствующего баланса белого.
- 7 Настройка четкости изображения.
- 8 Включение яркости более темного участка изображения.
- 9 Включение режима подавления шума.
- 10 Включение прогрессивного режима.
- 11 Сброс настроек изображения к предыдущим значениям.
- 12 Сохранение значений настройки изображения.
- 13 Загрузка режима изображения.

Использование веб-браузера (продолжение)

Страница Setting

Путем нажатия различных вкладок можно менять страницы и выбирать желаемые пункты настройки.



1 Отображение различных вкладок на странице.

■ Screen setting

Данная функция предназначена для настройки режима экрана проектора.

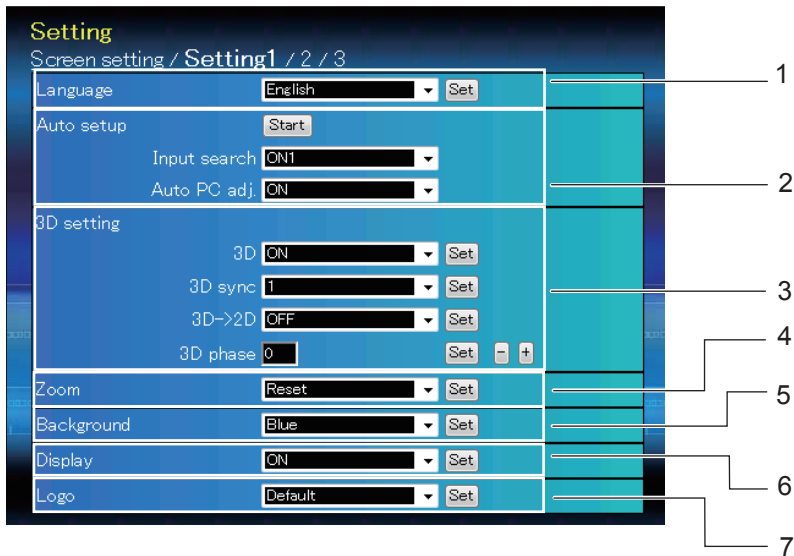


- 1 Включение режима экрана.
- 2 Установка инверсии изображения вверх/вниз, влево/вправо.
- 3 Установка инверсии изображения влево/вправо.
- 4 Установка формата.
- 5 Установка цвета, соответствующего цвету стены или школьной доски.
- 6 Сброс настроек экрана.

Использование веб-браузера (продолжение)

Страница Setting (продолжение)

■ Setting 1



- 1 Установка языка экранных меню в экранном меню проектора.
- 2 Выполнение функций автонастройки ПК и поиск входного сигнала.
- 3 Установка функций 3D-экрана.
- 4 Установка настроек масштаба.
- 5 Установка фона экрана при отсутствии входного сигнала.
- 6 Включение или выключение отображения экранного меню.
- 7 Включение или выключение отображения логотипа на экране при пуске.

■ Setting 2



- 1 Установка разъема COMPUTER IN 2/MONITOR OUT.
- 2 Установка для входа в выбранный режим управления электропитанием, если входной сигнал прерван и в течение определенного периода не нажаты управляющие клавиши.
- 3 Установка режима включенного питания при подключении провода переменного тока к выходу.
- 4 Установка сброса или сохранения значения параметра "Настройка масштаба".
- 5 Установка запрета одного из режимов управления: с проектора или пульта дистанционного управления.
- 6 Установка скорости управления вентилятором.
- 7 Отображение времени работы лампы.

Использование веб-браузера (продолжение)

Страница Setting (продолжение)

■ Setting 3



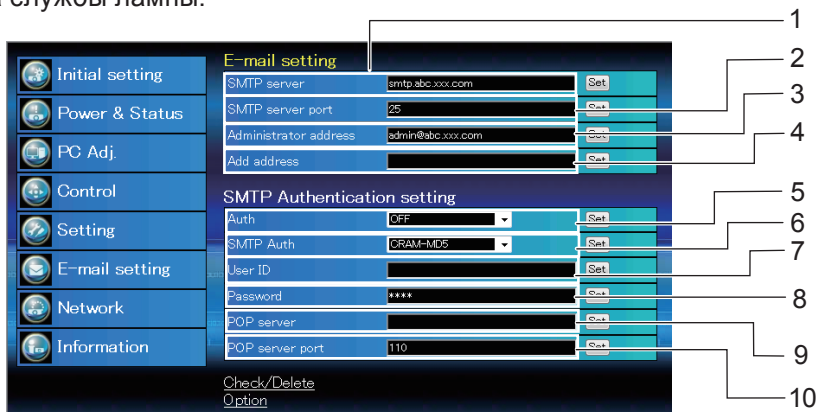
- 1 Отображение счетчика фильтра.
- 2 Установка времени для отображения сообщения Внимание фильтр на экране.
- 3 Sets all of the projector control items to the factory default setting.
- 4 Установка изображения затемнения и временное отключение звука.
- 5 Установка изображения в режим стоп-кадра.
- 6 Установка функции скрытых титров.

примечания

- Данная установка заводских значений по умолчанию устанавливает все пункты меню проектора в соответствии с заводскими значениями, кроме Блокировка PIN кода логотипа, Блокировка PIN кода, Параметр соответствия лампы, Счетчик фильтра, Наробotka лампы и Время наработки проектора.

Страница E-mail setting

Для данного проектора предусмотрена функция электронной почты, которая может отправлять аварийные сообщения администратору в случае обнаружения сбоя в работе проектора или окончания срока службы лампы.

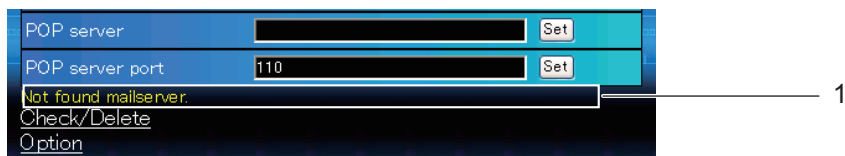


- 1 Введите имя сервера или IP-адрес SMTP-сервера. (до 60 символов)
- 2 Введите номер порта для SMTP-сервера. (от 1 до 65535)
- 3 Введите адрес электронной почты администратора.
- 4 Введите электронный адрес пользователя для отправки сообщений в случае сбоя в работе проектора.
- 5 Установка параметров настройки аутентификации.
- 6 Установка параметров аутентификации пользователя при выборе "SMTP Auth" в предыдущей колонке.
- 7 Введите идентификационный номер пользователя SMTP-сервера. (до 63 символов)
- 8 Введите пароль SMTP. (до 63 символов)
- 9 Введите имя сервера или IP-адрес POP-сервера. (до 60 символов).
- 10 Введите номер порта для POP-сервера. (от 1 до 65535)

Использование веб-браузера (продолжение)

Страница E-mail setting (продолжение)

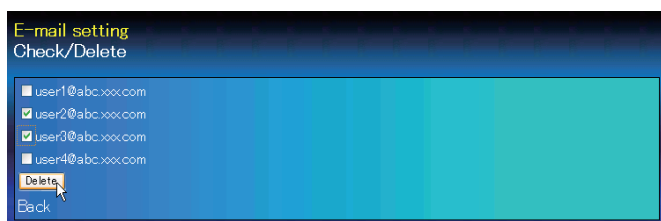
■ Сообщение об ошибке для отправки аварийного сообщения



1 Сообщение об ошибке для отсутствующего SMTP-сервера.

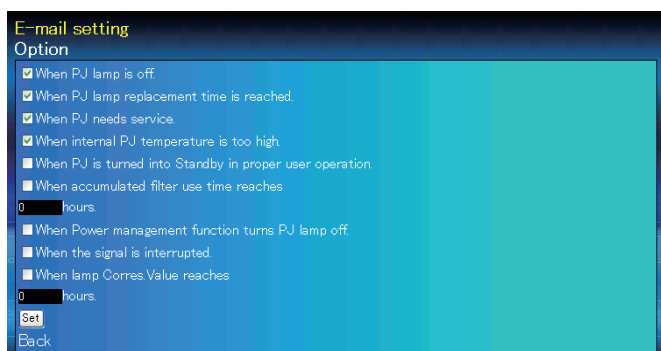
■ Регистрация и удаление электронных адресов

Для проверки или удаления зарегистрированных адресов.



■ Выбор параметров отправки аварийного сообщения

Для проверки условий, при которых отправляется аварийное сообщение.



Использование веб-браузера (продолжение)

Страница E-mail setting (продолжение)

■ Примеры: Тип и содержание аварийного сообщения

"При сбоях в работе проектора следующее аварийное сообщение отправляется на зарегистрированный электронный адрес в соответствии с выбранными вами условиями. Администратор или пользователь могут быстро принять необходимые меры при получении данного письма. Очень важно проводить техническое и сервисное обслуживание проектора. Ниже приведены примеры полученных сообщений."

● When internal PJ temperature is too high:

TITLE: Message from projector
Projector Model Name: *model name*
TCP/IP: 192.168.10.100 Projector Name: PT-CW230

It sends you following message.

*The Projector lamp is turned off, because internal projector temperature is too high.
Wait for the completion of the cooling process and make sure the projector has been turned into Standby. Then turn the projector on again.
If the Indicator continues flashing, check the air filter for dust accumulation.

● When PJ needs service:

TITLE: Message from projector
Projector Model Name: *model name*
TCP/IP: 192.168.10.100 Projector Name: PT-CW230

It sends you following message.

*Maintenance requirement from Projector is detected.
Check up LED status of projector and consult with the dealer.

MCI	3.3V	OK
MAIN	ALL	NG

Информация об ошибке

примечания

- Лампа проектора была выключена из-за сбоя в сети питания проектора.
- Отключите шнур питания переменного тока от розетки и подключите его, затем снова включите проектор для проверки его работы. Если неполадка не устранена, отключите шнур питания переменного тока от розетки и обратитесь к специалистам сервисной службы с информацией об ошибке.

● When PJ lamp replacement time is reached:

TITLE: Message from projector
Projector Model Name: *model name*
TCP/IP: 192.168.10.100 Projector Name: PT-CW230

It sends you following message.

*The projector lamp has reached replacement time.
Lamp ON 3000 h

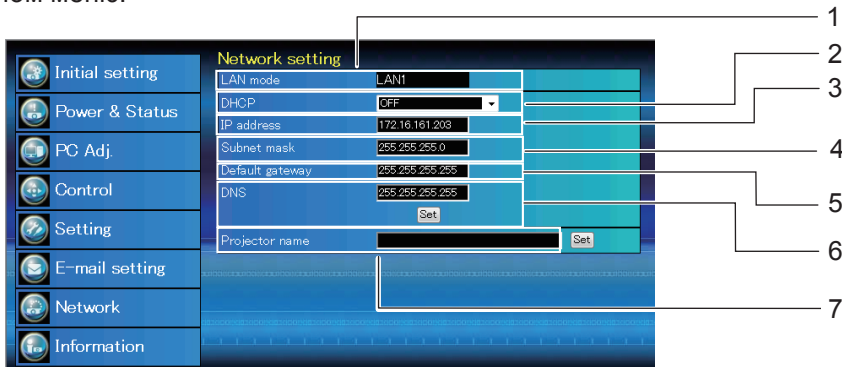
примечания

- Немедленно замените ее новой лампой и сбросьте счетчик лампы. Если проектор используется без сброса счетчика лампы, аварийное сообщение отправляется пользователю при каждом включении проектора. Данное аварийное сообщение не будет отправляться, если отменить условие отправления сообщения "When PJ lamp replacement time is reached".

Использование веб-браузера (продолжение)

Страница Network

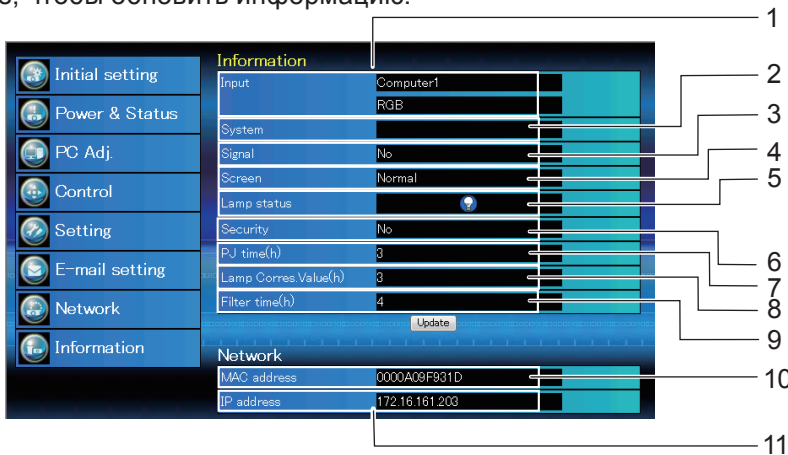
IP-адрес, маска подсети, основной шлюз, DNS (сервер доменных имен), а также имя проектора задаются в данном меню.



- 1 Отображение выбранного режима ЛВС.
- 2 Установка конфигурации DHCP.
- 3 Установка IP-адреса проектора.
- 4 Установка маски подсети.
- 5 Установка IP-адреса основного шлюза (маршрутизатор).
- 6 Установка IP-адреса DNS-сервера. Необходимо установить при использовании функции отправки электронных сообщений.
- 7 Установка имени проектора. (максимум 64 символа)

Страница Information

На данной странице отображается основная информация о состоянии проектора. Щелкните кнопку Update, чтобы обновить информацию.



- 1 Отображение выбранного входного сигнала и его источника.
- 2 Отображение выбранной системы сигналов.
- 3 Отображение состояния входного сигнала.
- 4 Отображение режима экрана.
- 5 Отображение состояния лампы с помощью значка.
- 6 Отображение состояния безопасности (блокировка PIN-кода).
- 7 Отображение общего времени наработки проектора.
- 8 Отображение времени наработки лампы (параметр соответствия).
- 9 Отображение общего времени наработки фильтра.
- 10 Отображение MAC-адреса проектора.
- 11 Отображение IP-адреса проектора.

Протокол PJLink

Функция настройки сети проектора поддерживает протокол PJLink класса 1, предназначенный для выполнения настройки проектора и проверки состояния проектора с помощью компьютера.

Управляющие команды

В следующей таблице приведены команды протокола PJLink, предназначенные для управления проектором.

Команда	Детальное управление	Примечания
POWR	Управление подачей питания	Параметры 0 = Режим ожидания 1 = Управление включением
POWR ?	Запрос данных о состоянии подачи питания	Параметры 0 = Режим ожидания 1 = Управление включением 2 = Идет процесс охлаждения
INPT	Выбор входа	Параметры 11 = RGB 1 12 = RGB 2 13 = RGB 3 21 = VIDEO 1 22 = VIDEO 2 23 = VIDEO 3 31 = DIGITAL 1
INPT ?	Запрос о выборе входа	
AVMT	Управление отключения сигнала	Параметры 30 = Режим отключения сигнала выключен 31 = Режим отключения сигнала включен
AVMT ?	Запрос статуса отключения сигнала	
ERST ?	Запрос о состоянии ошибки	Параметры 1-байтовый Отображает ошибки вентилятора, диапазон 0 – 2 2-байтовый Отображает ошибки лампы, диапазон 0 – 2 3-байтовый: Отображает температурные ошибки, диапазон 0 – 2 4-байтовый: Установлен на 0. 5-байтовый: Отображает ошибки фильтра, диапазон 0 – 2 6-байтовый: Отображает другие ошибки, диапазон 0 – 2 Определения для значений от 0 до 2. 0 = Нет ошибки 1 = Предупреждение 2 = Ошибка
LAMP ?	Запрос о состоянии лампы	Параметры 1-ые цифры (цифры 1 – 5): Общее время эксплуатации лампы 2-ая цифра: 0 = лампа выключена, 1 = лампа включена
INST ?	Запрос о списке выбора входа	Следующие значения возвращаются как параметры. "11, 12, 13, 21, 22, 23, 31"
NAME ?	Запрос о названии проектора	Отображается имя, установленное для параметра [Имя проектора] в [Настройки сети].
INF1 ?	Запрос названия производителя	Отображается "Panasonic".
INF2 ?	Запрос названия модели	Укажите имя модели с CW230" или "CX200"
INF0 ?	Запрос другой информации	Отображается информация о номере версии.
CLSS ?	Запрос информации о классе	Отображается "1".

Протокол PJLink (продолжение)

Если PJLink используется совместно с авторизацией безопасности, допускается использовать либо пароль, установленный для полномочий администратора, либо пароль, установленный для полномочий пользователя для управления с помощью веб-браузера, в качестве пароля для PJLink (См. стр. 10). Если PJLink используется без авторизации безопасности, настройте использование без пароля как для полномочий администратора, так и для полномочий пользователя, позволяющих осуществлять управление через веб-браузер.

Спецификации для PJLink можно найти на сайте Japan Business Machine and Information System Industries Association.

URL-адрес: <http://pjlink.jbmia.or.jp/>

Командное управление по локальной сети

Использование протокола telnet

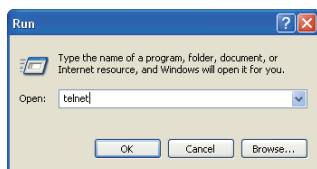
Можно управлять проектором, используя приложение*1 telnet, установленное на вашем компьютере. Как правило, приложение telnet присутствует на компьютере.

* Порт telnet 10000 используется для управления проектором.

■ Управление

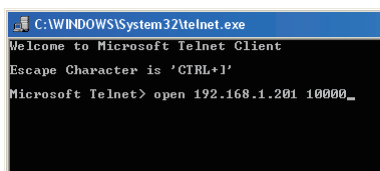
(Например, если используется приложение telnet для Windows XP Professional.)

- 1) Выберите подменю Run... в меню Start компьютера. Введите "telnet" в область ввода текста в отображаемом окне и нажмите кнопку ОК.



- 2) Запустится приложение telnet и отобразится следующее окно. Введите строку ниже для подключения проектора.

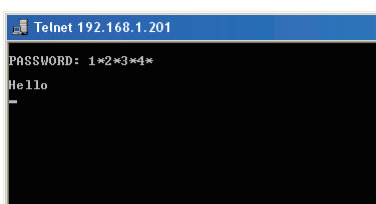
> open 192.168.1.201 10000 [возвращать]



* Используйте IP-адрес, назначенный для проектора.

- 3) При правильно установленном соединении в окне появляется слово "PASSWORD:". Введите пароль для входа в систему (Сетевой PIN код*2) для проектора и нажмите клавишу "Enter" на клавиатуре. Если вы не установили сетевой PIN-код, просто нажмите клавишу "Enter". Появление в ответ слова "Hello" означает, что вы успешно вошли в систему.

* Пароль "1234" используется для примера.



*1 Дальнейшие инструкции по работе приложения telnet смотрите в онлайн-руководстве на вашем компьютере.

*2 Паролем является Сетевой PIN-код, определяемый пунктом меню "Установка сетевого PIN-кода". Если введенный пароль не прошел аутентификацию 4 раза подряд, соединение будет разорвано автоматически. Попробуйте подсоединиться еще раз.

Командное управление по локальной сети (продолжение)

Использование протокола telnet (продолжение)

- 4) Для управления проектором введите команды из приведенной ниже таблицы и затем нажмите клавишу "Enter" для завершения. 4) Например, введите команду для включения проектора "C00" и нажмите клавишу "Enter". Убедитесь, что проектор включен.

* Вводите 64-разрядные прописные символы ASCII и одноразрядные символы.

Для разрыва соединения одновременно нажмите клавишу "Ctrl" и клавишу "]", введите "close" и нажмите клавишу "Enter" на клавиатуре.

> close [возвращать]

Таблица команд

Команда	Назначение
C00	Включить питание
C02	Выключить питание
C09	Увеличить громкость
C0A	Уменьшить громкость
C0B	Включить отключение звука
C0C	Выключить отключение звука
C1C	Включить отображение меню
C1D	Выключить отображение меню

примечания

- Если пароль или другие команды не вводятся в течение более 30 секунд, соединение будет разорвано автоматически. Попробуйте подсоединиться еще раз.

Глоссарий

Элемент	Описание	Стр.
DHCP	Аббревиатура от "Dynamic Host Configuration Protocol" (протокол динамической конфигурации хоста). Данная функция автоматически назначает IP-адреса подключенному оборудованию. Если в ЛВС есть устройство с функциями сервера DHCP, то такое устройство назначает IP-адреса подключенному оборудованию автоматически	7
Gateway	Устройства, которые используются для различных сетевых стандартов от вашего. Gateway обеспечивает связь с другими сетями, путем регулирования двусторонних различий, такие как коммуникационные протоколы. Если шлюз не указывается для IP-адреса доступа назначения, данные будут передаваться на хост установленного как шлюз.	7
IP-адрес	Internet Protocol (IP) (протокол Интернет) представляет собой протокол для распределения данных, и адрес, соответствующий адресату распределения данных, называется IP-адрес. В одной и той же ЛВС использование одинаковых IP-адресов невозможно.	7
LAN	Аббревиатура для термина "локальная вычислительная сеть". Это - относительно небольшая территориально сеть, например сеть внутри компании.	4
Маска	Данный параметр ограничивает диапазон IP-адресов, назначаемых компьютерам для того, чтобы разделить сеть на ряд подсистем во время подключения TCP/IP. Значение, используемое для деления сети, называется "подсеть".	7

Товарные знаки

- Microsoft® и соответствующие логотипы, Windows®, Windows® XP, Windows Vista®, Windows® 7 и Internet Explorer® являются зарегистрированными товарными знаками или товарными знаками Microsoft Corporation в США и/или других странах.
- Macintosh, Mac OS и Safari являются товарными знаками Apple Inc., зарегистрированными в США и других странах.
- RJLink является находящимся на рассмотрении товарным знаком в Японии, США и других странах и регионах.
- Другие названия компаний, названия продуктов или названия, упомянутые в настоящем руководстве являются зарегистрированными товарными знаками или товарными знаками соответствующих владельцев. Необходимо учитывать, что в тексте настоящего руководства значки ® и ™ не используются.

Примечания:

- Неавторизованное использование или копирование (частичное или полное) данного руководства строго запрещено.
- Корпорация Panasonic не несет ответственность за любой результат, полученный в результате использования данного руководства.
- Корпорация Panasonic оставляет за собой право изменять содержимое данного руководства без уведомления.

Panasonic Corporation

Web Site : <http://panasonic.net/avc/projector/>

© Panasonic Corporation 2012

SS0312-0