

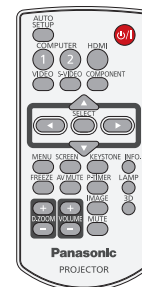
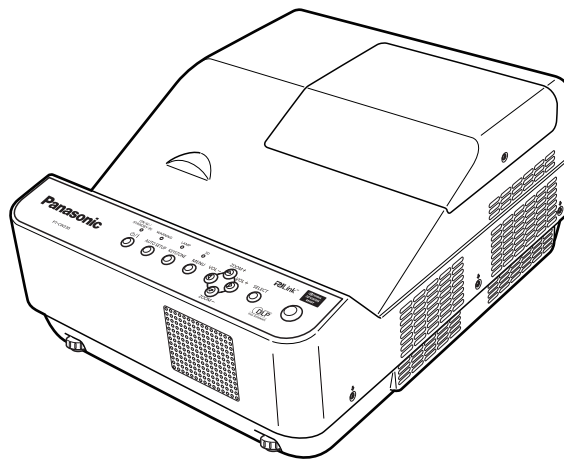
# Panasonic®

## Istruzioni per l'uso Utilizzo della rete

Proiettore DLP™

Usò commerciale

Numero modello **PT-CW230U/PT-CX200U**  
**PT-CW230E/PT-CX200E**  
**PT-CW230EA/PT-CX200EA**



- Questo manuale illustra il funzionamento in rete del proiettore.  
Per informazioni diverse dal funzionamento in rete, quali l'utilizzo, l'ispezione e la sostituzione di parti,  
vedere "Istruzioni per l'uso - Utilizzo del proiettore".

ITALIAN

SO-MB2AC-I

# Contenuti

---

<b>Riguardo alla sicurezza</b> . . . . .	<b>3</b>
<b>Che cosa può fare l'utente</b> . . . . .	<b>3</b>
<b>Controllare il computer</b> . . . . .	<b>4</b>
<b>Ambiente necessario ai computer da collegare</b> . . . . .	<b>4</b>
<b>Menu RETE</b> . . . . .	<b>5</b>
<b>Visualizzazione del menu di RETE</b> . . . . .	<b>5</b>
<b>Modalità LAN</b> . . . . .	<b>6</b>
<b>Impostazioni rete</b> . . . . .	<b>7</b>
<b>Codice PIN rete</b> . . . . .	<b>8</b>
<b>Informazioni rete</b> . . . . .	<b>8</b>
<b>Impostazioni di rete predefinite</b> . . . . .	<b>9</b>
<b>Collegamento con LAN senza fili</b> . . . . .	<b>9</b>
<b>Operazioni con il computer</b> . . . . .	<b>9</b>
<b>Utilizzo del browser web</b> . . . . .	<b>10</b>
<b>Accesso dal browser web</b> . . . . .	<b>10</b>
<b>Protocollo PJLink</b> . . . . .	<b>21</b>
<b>Comandi di controllo</b> . . . . .	<b>21</b>
<b>Autorizzazione di sicurezza PJLink</b> . . . . .	<b>21</b>
<b>Comandi di controllo mediante LAN</b> . . . . .	<b>22</b>
<b>Uso di telnet</b> . . . . .	<b>22</b>
<b>Use of telnet (continued)</b> . . . . .	<b>23</b>
<b>Terminologia</b> . . . . .	<b>24</b>
<b>Marchi di fabbrica</b> . . . . .	<b>24</b>

---

## Note

Le illustrazioni e le schermate contenute in questo manuale potrebbero essere diverse da quelle visualizzate sul computer dell'utente.

Espressioni utilizzate in questo documento

I riferimenti alle pagine di questo documento sono indicati con (Vedere a pag. 00), mentre i riferimenti alle pagine del documento integrativo ("Istruzioni per l'uso - Utilizzo del proiettore") sono indicati con (Vedere a [00] di Utilizzo del proiettore).

# Riguardo alla sicurezza

---

Durante l'utilizzo di questo prodotto, sono possibili le violazioni della sicurezza del tipo descritto di seguito.

- Perdita delle informazioni private mediante questo prodotto
- Utilizzo illegale di questo prodotto da parte di terzi male intenzionati
- Malfunzionamento o cessato funzionamento di questo prodotto da parte di terzi male intenzionati

Assicurarsi di implementare misure di sicurezza sufficienti.

- Impostare password e limitazioni per gli utenti a cui è consentito l'accesso.
- La password usata deve essere quanto più difficile possibile da indovinare.
- Cambiare periodicamente la password.
- Panasonic Corporation e le sue aziende affiliate non richiedono mai direttamente ai clienti le loro password. Non rivelare la propria password anche qualora venga richiesta direttamente da terzi che dichiarino di operare per conto di Panasonic Corporation.
- Utilizzare sempre su una rete in cui sono implementate protezioni di sicurezza come ad esempio un firewall.

## Che cosa può fare l'utente

---

### <Controllo WEB> (Vedere a pag. 10)

Quando si utilizza WebBrowser, sono possibili le operazioni seguenti.

- Impostazione e regolazione del proiettore
- Visualizzazione dello stato del proiettore
- Configurazione della trasmissione dei messaggi

### <PJLink> (Vedere a pag. 21)

Compatibile con PJLink Class 1. Quando si utilizza il protocollo PJLink, è possibile effettuare le operazioni seguenti.

- Impostazione del proiettore
- Richiesta dello stato del proiettore

### <Controllo comando>

**(Consultare "Terminale seriale" in "Informazioni tecniche" del manuale di funzionamento del proiettore)**

Si può controllare il proiettore da un computer usando i comandi di controllo dei terminali seriali.

# Controllare il computer

---

## Ambiente necessario ai computer da collegare

- Innanzitutto, controllare il computer per vedere se abbia o meno una funzione LAN cablata \*.  
\* "Terminologia" (Vedere a pag. 24)
- Prima di collegare il proiettore al computer, controllare le impostazioni seguenti.

### ■ LAN cablata

#### Controllo 1 Per cavo LAN

- Il cavo è stato collegato correttamente?
- Usare cavo LAN schermato/cavo di configurazione STP compatibile con la categoria 5 o superiore.

#### Controllo 2 Impostazioni LAN cablata

##### <Computer dotato di funzione LAN cablata incorporata>

- La LAN cablata è attivata?

##### <Computer privo di funzione LAN cablata incorporata>

- L'adattatore LAN cablato utilizzato è stato riconosciuto correttamente?
- L'adattatore LAN cablato è attivato?
- Installare prima il driver dell'adattatore LAN cablato.  
Per i dettagli su come installare il driver, consultare le istruzioni accluse all'adattatore LAN cablato.

#### Controllo 3 Per browser web

- Il browser web è necessario per usare il controllo WEB.
- SO compatibile: Windows XP/Windows Vista/Windows 7. Mac OS X v10.4/v10.5/v10.6/v10.7
- Browser web compatibile: Internet Explorer 7.0/8.0/9.0, Safari 4.0/5.0 (Mac OS)

#### Note

Non toccare il terminale LAN o la parte metallica del cavo LAN, poiché l'elettricità statica che si scarica dalla mano (corpo) potrebbe causare un malfunzionamento.

# Menu RETE

Se si desidera cambiare le impostazioni di fabbrica quando si collega il proiettore al computer, attenersi alla seguente procedura per visualizzare il relativo menu.

## Visualizzazione del menu di RETE

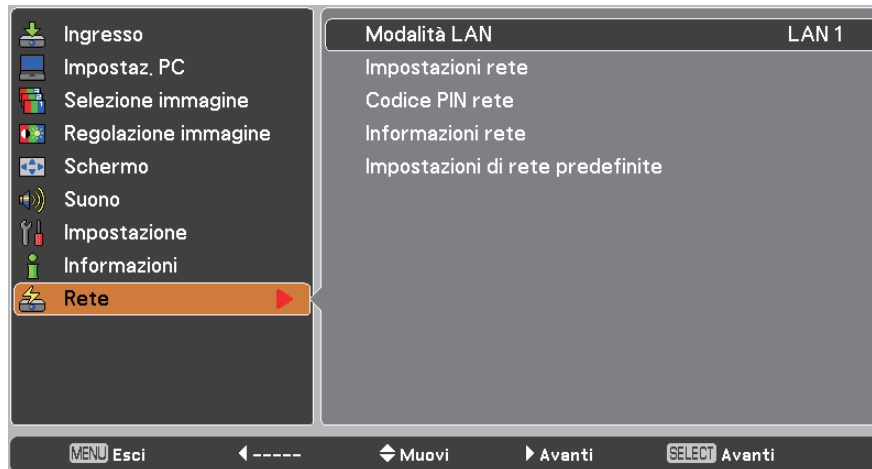
### 1 Premere il tasto <MENU> sul telecomando.

Viene visualizzato il menu principale.



### 2 Selezionare [Rete] con i tasti ▲▼.

Viene visualizzato il menu di rete.



### 3 Premere il pulsante <SELECT>.

Si può selezionare la voce sotto-menu.

#### Nota

Le voci non disponibili nella schermata dei menu sono visualizzate in grigio e non possono essere selezionate.

## Menu RETE (seguito)

### Modalità LAN

Impostare la rete LAN cablata utilizzando il menu del proiettore.

- 1 Premere ▲▼ per selezionare [Modalità LAN], quindi premere il tasto <SELECT> o il tasto ►.



- 2 Selezionare un ambiente LAN simile tra LAN1, LAN2 e LAN3 con i tasti ▲▼ e premere il tasto <SELECT>.

# Menu RETE (seguito)

## Impostazioni rete

È possibile eseguire impostazioni dettagliate della LAN cablata.

- 1 Premere ▲▼ per selezionare [Impostazioni rete], poi premere il tasto <SELECT>. Verrà visualizzata la schermata [Impostazioni rete].



- 2 Premere ▲▼ per selezionare una voce e cambiare le impostazioni secondo le istruzioni.

<b>DHCP *</b> (funzione client DHCP)	On: Se nella rete a cui è collegato il proiettore esiste un server DHCP, l'indirizzo IP viene acquisito automaticamente. Off: Se nella rete a cui è collegato il proiettore non esiste un server DHCP, impostare in più [Indirizzo IP *], [Subnet mask *] e [Gateway *].
<b>Indirizzo IP *</b> (visualizzazione dell'indirizzo IP ed impostazioni)	Inserire l'indirizzo IP se il server DHCP non viene utilizzato.
<b>Subnet mask *</b> (visualizzazione ed impostazioni della subnet mask)	Se non si utilizza un server DHCP, inserire la subnet mask.
<b>Gateway *</b> (visualizzazione dell'indirizzo gateway ed impostazioni)	Inserire l'indirizzo gateway se il server DHCP non viene utilizzato.
<b>DNS</b> (visualizzare l'indirizzo e l'impostazione del server DNS preferito)	Inserire l'indirizzo del server DNS se non si usa il server DHCP.

\* "Glossario" (Vedere a pag. 24)

- 3 Premere ▲▼◀▶ per selezionare [Conferma], poi premere il tasto <SELECT>. Salvare le impostazioni di rete correnti.

### Note

Prima di utilizzare il server DHCP, assicurarsi che il server DHCP sia già funzionante.

Per informazioni su indirizzo IP, subnet mask, gateway e DNS, rivolgersi all'amministratore di rete.

### Impostazioni predefinite della LAN cablata

Le impostazioni che seguono sono impostate prima della spedizione del proiettore dalla fabbrica.

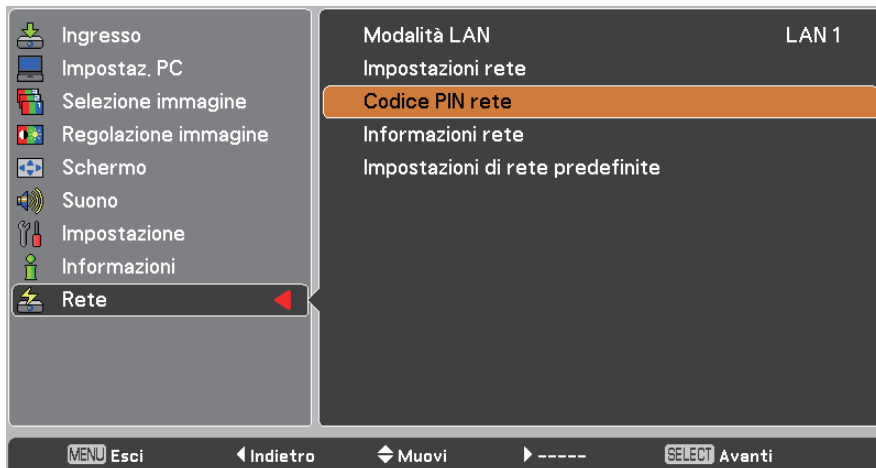
Parametro	LAN SELEZIONATA		
	LAN 1	LAN 2	LAN 3
DHCP	OFF	ON	OFF
IP ADDRESS	169.254.100.100	192.168.100.100	192.168.100.100
SUBNET MASK	255.255.0.0	255.255.255.0	255.255.255.0
GATEWAY ADDRESS	255.255.255.255	255.255.255.255	255.255.255.255
DNS ADDRESS	255.255.255.255	255.255.255.255	255.255.255.255

## Menu RETE (seguito)

### Codice PIN rete

Il codice PIN di rete serve a limitare l'accesso al proiettore attraverso la rete.

- 1 Premere ▲▼ per selezionare [Codice PIN rete] e premere il tasto <SELECT>..



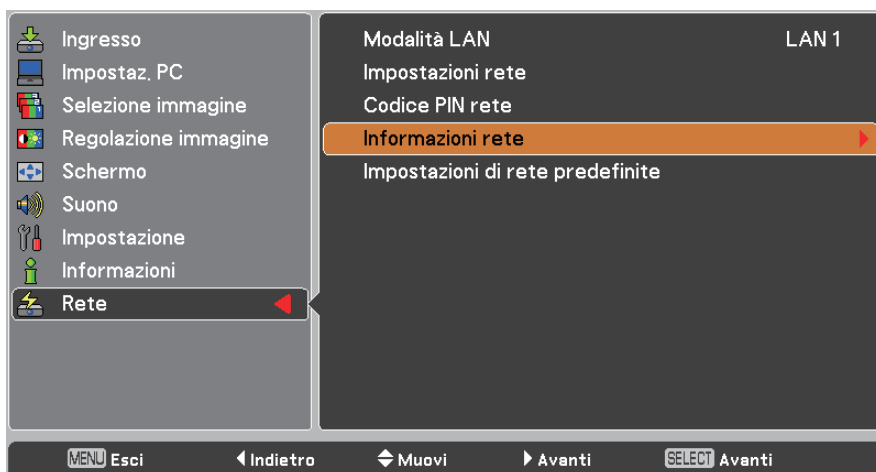
- 2 Impostare le cifre con i tasti ▲▼ e passare alle voci successive con i tasti ◀▶. Selezionare [Conferma], quindi premere il pulsante <SELECT>.

Per annullare il [Codice PIN rete] preimpostato, selezionare [Annulla].

### Informazioni rete

Questa funzione mostra l'ambiente di impostazione LAN del proiettore attualmente selezionato.

- 1 Premere ▲▼ per selezionare [Informazioni rete].



- 2 Premere il tasto <SELECT> o il tasto ▶ per mostrare le informazioni sullo stato attuale del proiettore.

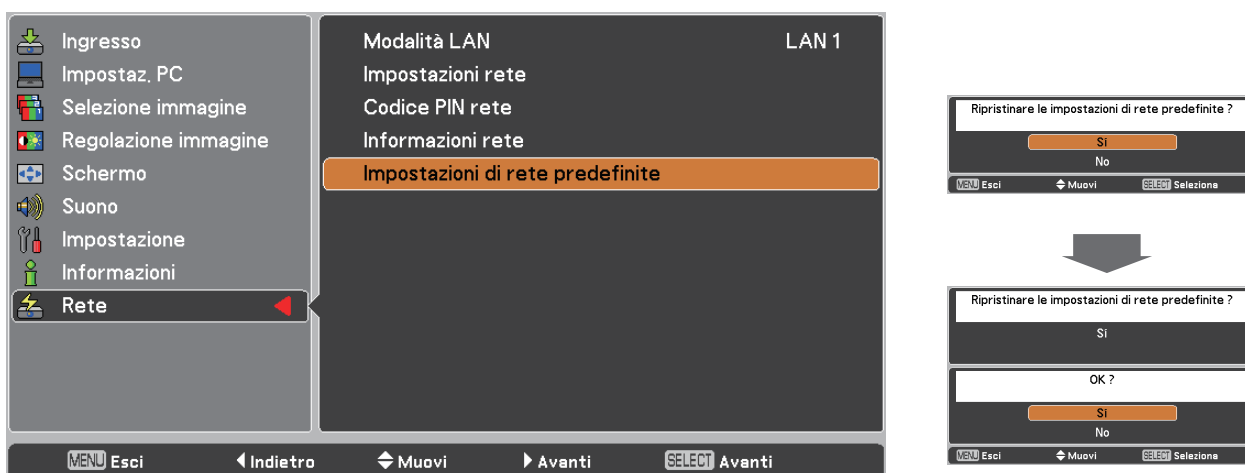


## Menu RETE (seguito)

### Impostazioni di rete predefinite

È possibile ripristinare le impostazioni della rete a quelle default di fabbrica del proiettore.

- 1** Premere ▲▼ per selezionare [Impostazioni di rete predefinite], poi premere il tasto <SELECT>.
- 2** Comparirà una casella di conferma, selezionare [Sì] e poi premere il tasto <SELECT>. Comparirà un'altra casella di conferma, selezionare [Sì] e poi premere il tasto <SELECT>.



## Collegamento con LAN senza fili

### Operazioni con il computer

È possibile effettuare la connessione con una LAN cablata. Tuttavia, verificare con l'amministratore del sistema le impostazioni di rete prima di modificare qualsiasi impostazione.

- 1** Accendere il computer.
- 2** Impostare la rete secondo l'amministratore del sistema.  
Se le impostazioni del proiettore sono quelle predefinite (Vedere a pag. 7), il computer può essere usato con le seguenti impostazioni di rete.

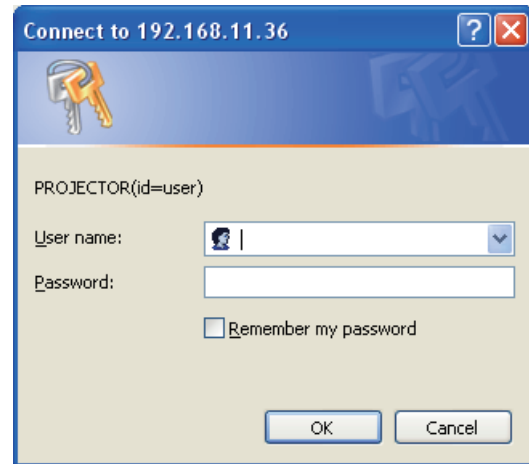
DHCP	Off
Indirizzo IP	169.254.100.101
Subnet mask	255.255.0.0
Gateway predefinito	NESSUNA
DNS	NESSUNA

# Utilizzo del browser web

## Accesso dal browser web

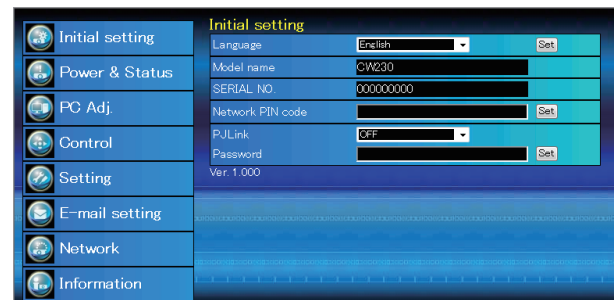
- 1 **Attivare il browser web nel PC.**
- 2 **Inserire l'indirizzo IP impostato dal proiettore nel campo di inserimento URL del browser web.**
- 3 **Inserire il proprio "User name" e "Password".**

Il nome inserito nell'area di testo User Name deve essere obbligatoriamente "user" e non può essere modificato.



- 4 **Fare clic su [OK] per visualizzare la pagina delle Initial setting.**

Compare la pagina "Initial setting".

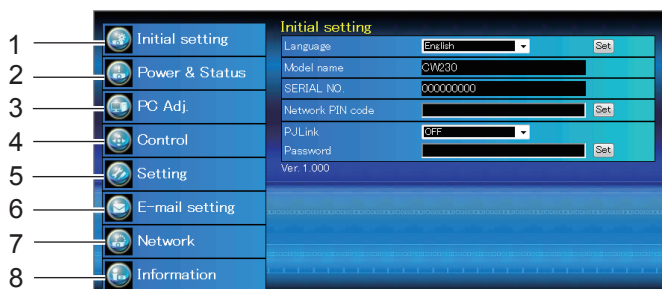


### Note

- Evitare di azionare due o più browser contemporaneamente per eseguire impostazioni o comandi.
- Modificare innanzitutto la password.
- Vi sono delle voci di comando usate con la funzione JavaScript nelle pagine di impostazione. Se il browser web non è impostato per usare questa funzione JavaScript, potrebbe non controllare correttamente il proiettore.

## Utilizzo del browser web (seguito)

### ■ Descrizione di ciascuna voce



#### 1 Tasto Initial setting

Fare clic su questa voce per visualizzare la pagina di impostazione iniziale.

#### 2 Tasto Power & Status

Fare clic su questa voce per visualizzare la pagina di alimentazione e stato.

#### 3 Tasto PC Adj.

Fare clic su questa voce per visualizzare la pagina di regolazione PC.

#### 4 Tasto Control

Fare clic su questa voce per visualizzare la pagina di controllo.

#### 5 Tasto Setting

Fare clic su questa voce per visualizzare la pagina delle impostazioni.

#### 6 Tasto E-mail setting

Fare clic su questa voce per visualizzare la pagina delle impostazioni della posta elettronica.

#### 7 Tasto Network setting

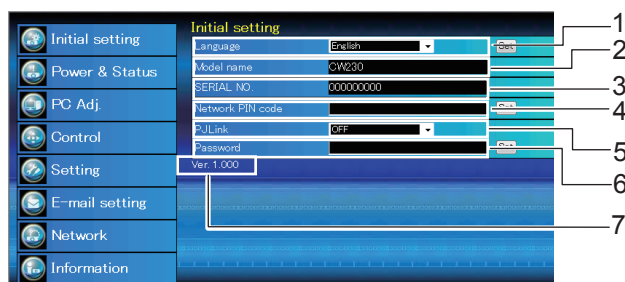
Fare clic su questa voce per visualizzare la pagina delle impostazioni di rete.

#### 8 Tasto Information

Fare clic su questa voce per visualizzare la pagina delle informazioni.

## Pagina Initial setting

Dopo aver installato il proiettore, eseguire le seguenti impostazioni iniziali i base.



1 Commuta la lingua del display nella pagina delle impostazioni.

2 Indica il nome del modello del proiettore.

3 Indica il numero seriale del proiettore.

4 Imposta il codice PIN di rete per l'accesso alla pagina di impostazione.

5 Commuta l'autenticazione della password PJLink.

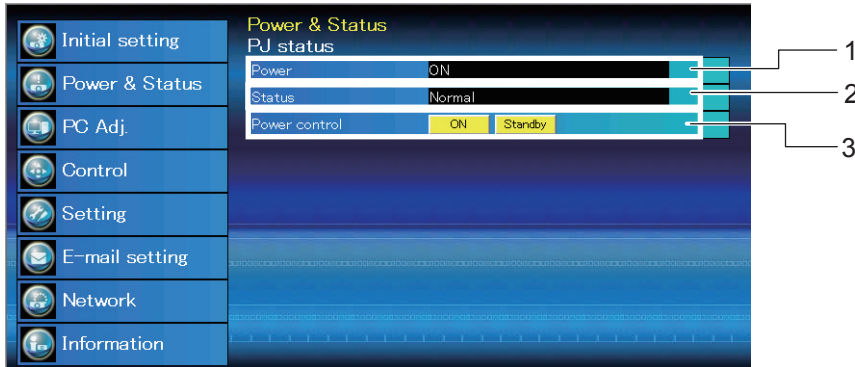
6 Password per la funzione PJLink.

7 Visualizza la versione del firmware.

# Utilizzo del browser web (seguito)

## Pagina Power & Status

Fare clic sui pulsanti "ON" o "Standby" della pagina per controllare l'alimentazione del proiettore.



- 1 Visualizza lo stato della lampada.
- 2 Visualizza lo stato di alimentazione del proiettore.
- 3 Controlla l'alimentazione del proiettore mediante i pulsanti "ON" o "Standby".

## Pagina PC Adj.

Fare clic su PC Adj. sul menu principale. Questa funzione serve a regolare il segnale proveniente dal computer collegato al proiettore per ottimizzare la visualizzazione dell'immagine a schermo.

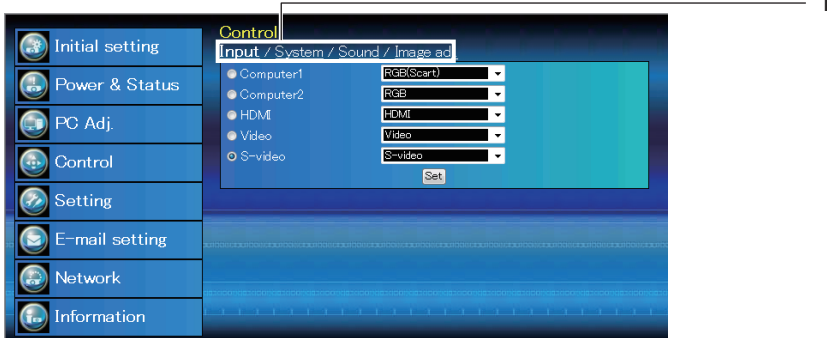


- 1 Visualizza la modalità attuale del segnale in ingresso.
- 2 Esegue la regolazione automatica.
- 3 Esegue la regolazione della sincronia fine.
- 4 Regola il numero di punti totali nel periodo orizzontale.
- 5 Regola la fase di clamp.
- 6 Regola la posizione orizzontale/verticale dell'immagine.
- 7 Ripristina i valori di regolazione PC dei livelli precedenti.
- 8 Memorizza/Elimina i valori di regolazione PC.

# Utilizzo del browser web (seguito)

## Pagina Control

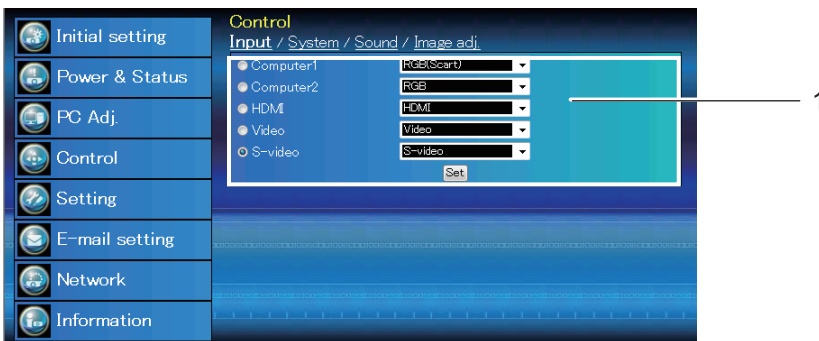
Fare clic sulle varie schede per cambiare le pagine e selezionare le voci di impostazione desiderate.



1 Visualizza le varie schede della pagina.

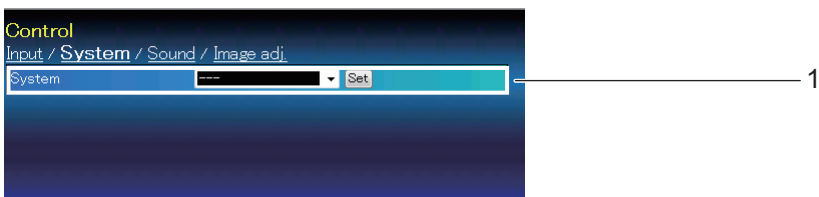
### ■ Input

Questa funzione consente di selezionare le modalità Input e Source del proiettore.



1 Seleziona la modalità di ingresso del proiettore o la sorgente del segnale di ingresso.

### ■ System



1 Seleziona il sistema di ingresso del segnale al proiettore.

# Utilizzo del browser web (seguito)

## Pagina Control (continua)

### ■ Sound

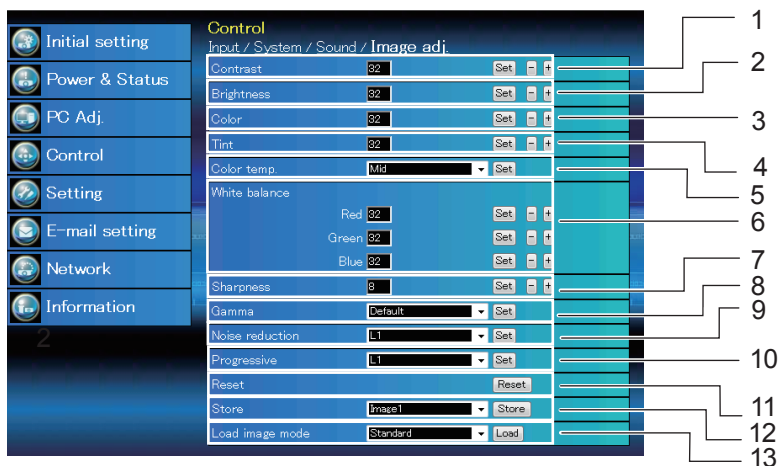
Questa funzione serve a regolare l'audio del proiettore.



- 1 Regola il volume audio degli altoparlanti.
- 2 Disattiva l'audio.

### ■ Image adj.

Questa funzione serve a regolare l'immagine proiettata e salvarla in modalità immagine.



- 1 Regola il contrasto dell'immagine.
- 2 Regola la luminosità dell'immagine.
- 3 Regola la saturazione del colore dell'immagine.
- 4 Regola la tonalità dell'immagine.
- 5 Imposta una modalità di temperatura colore.
- 6 Regola ciascun bilanciamento del bianco.
- 7 Regola la nitidezza dell'immagine.
- 8 Cambia la luminosità delle parti più scure dell'immagine.
- 9 Cambia la modalità di riduzione disturbo.
- 10 Cambia la modalità progressiva.
- 11 Ripristina i valori di regolazione dell'immagine dei livelli precedenti.
- 12 Imposta i livelli di regolazione dell'immagine.
- 13 Carica la modalità dell'immagine.

# Utilizzo del browser web (seguito)

## Pagina Setting

Fare clic sulle varie schede per cambiare le pagine e selezionare le voci di impostazione desiderate.



1 Visualizza le varie schede della pagina.

### ■ Screen setting

Questa funzione serve a regolare la modalità schermo del proiettore.



- 1 Cambia la modalità dello schermo.
- 2 Inverte i lati sopra/sotto e destro/sinistro dell'immagine.
- 3 Inverte i lati destro/sinistro dell'immagine.
- 4 Imposta l'aspetto.
- 5 Imposta il colore simile alla parete o alla lavagna.
- 6 Azzera le impostazioni dello schermo.

# Utilizzo del browser web (seguito)

## Pagina Setting (continua)

### ■ Setting 1



- 1 Imposta la lingua di visualizzazione sul menu su schermo del proiettore.
- 2 Eseguire l'Autoregolaz. PC e la funzione Ricerca ingresso.
- 3 Imposta le funzioni di visualizzazione 3D.
- 4 Imposta le voci dei valori di regolazione dello zoom.
- 5 Imposta il colore di sfondo quando non viene rilevato nessun segnale di ingresso.
- 6 Attiva e disattiva la visualizzazione del menu su schermo.
- 7 Imposta la visualizzazione del logo durante l'avviamento su On oppure Off.

### ■ Setting 2



- 1 Imposta il terminale COMPUTER IN 2/MONITOR OUT.
- 2 Impostare per inserire la modalità di risparmio energetico selezionata se il segnale di ingresso è interrotto e non si preme alcun tasto di controllo per il periodo di tempo specificato.
- 3 Imposta la modalità Power-on quando il cavo di alimentazione CA viene collegato alla presa.
- 4 Seleziona la modalità Alimentazione lampada.
- 5 Imposta il blocco dei controlli sia per il proiettore che per il telecomando.
- 6 Imposta la velocità della ventola.
- 7 Visualizza il tempo di funzionamento della lampada.



# Utilizzo del browser web (seguito)

## Pagina Setting (continua)

### ■ Setting 3



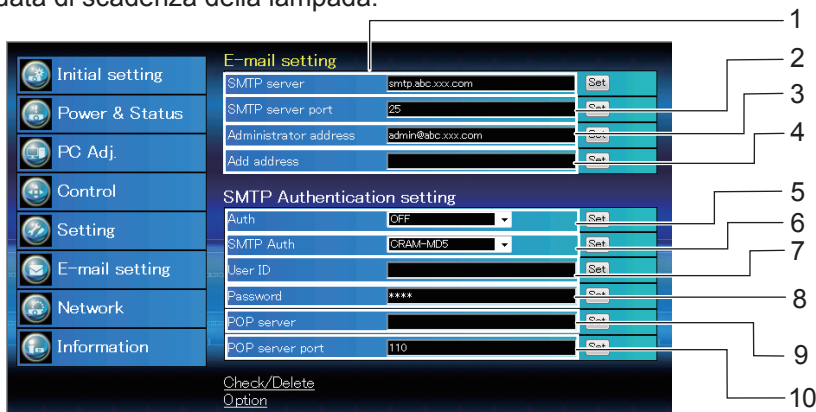
- 1 Visualizza il tempo di utilizzo del filtro.
- 2 Imposta la data per la visualizzazione del messaggio di avvertenza per la sostituzione del filtro.
- 3 Imposta tutte le voci di controllo del proiettore sull'impostazione preimpostata di fabbrica.
- 4 Imposta l'immagine di blackout e silenzia temporaneamente il suono.
- 5 Imposta l'immagine in modalità di blocco.
- 6 Imposta la funzione didascalie.

### Nota

- La funzione preimpostata di fabbrica imposta tutte le voci di controllo del proiettore sui valori preimpostati di fabbrica tranne Blocca codice PIN logo, Blocca codice PIN, Valore corris. lampada, Timer filtro, Tempo funzionamento lampada e Tempo PJ.

## Pagina E-mail setting

Questo proiettore dispone di una funzione di posta elettronica che consente di inviare un messaggio di avviso agli utenti o all'amministratore quando viene rilevata un'anomalia nel funzionamento del proiettore o al raggiungimento della data di scadenza della lampada.

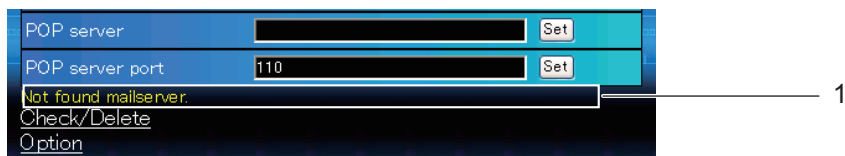


- 1 Immettere il nome del server o l'indirizzo IP del server SMTP. (massimo 60 caratteri)
- 2 Immettere il numero di porta del server SMTP. (da 1 a 65535)
- 3 Immettere l'indirizzo di posta elettronica dell'amministratore.
- 4 Immettere l'indirizzo di posta elettronica dell'utente a cui inviare un messaggio quando viene rilevata un'anomalia del proiettore.
- 5 Imposta l'opzione di impostazione dell'autenticazione.
- 6 Imposta l'opzione di autenticazione dell'utente quando si seleziona "Autenticazione SMTP" nella colonna precedente.
- 7 Immettere l'ID utente SMTP. (massimo 63 caratteri)
- 8 Immettere la password SMTP. (massimo 63 caratteri).
- 9 Immettere il nome del server o l'indirizzo IP del server POP. (massimo 60 caratteri)
- 10 Immettere il numero di porta del server POP. (da 1 a 65535)

## Utilizzo del browser web (seguito)

### Pagina E-mail setting (continua)

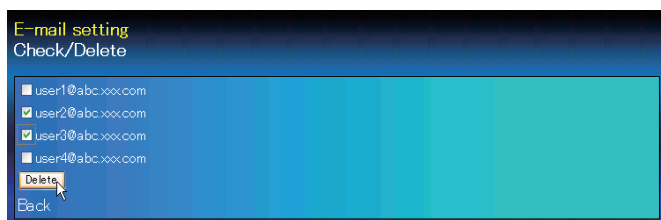
#### ■ Messaggio di errore per inviare la posta di avviso



1 Messaggio di errore per server SMTP mancante.

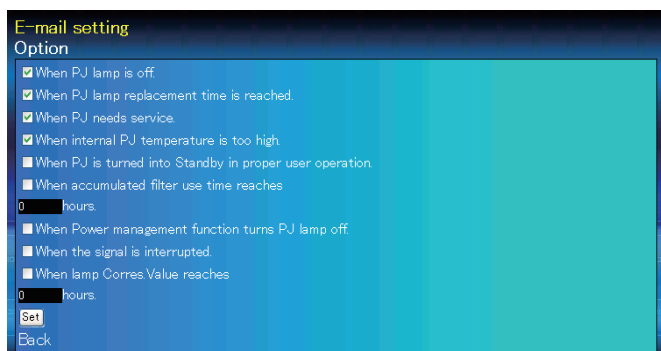
#### ■ Registrazione e eliminazione di indirizzi di posta elettronica

Per controllare o cancellare gli indirizzi registrati.



#### ■ Selezione dell'opzione per l'invio di messaggi di allarme

Per controllare le voci dello stato in base alle quali sarà inviata l'email di avviso.



# Utilizzo del browser web (seguito)

## Pagina E-mail setting (continua)

### ■ Esempi: tipo e contenuto dei messaggi di avviso

Quando il proiettore presenta un'anomalia, i seguenti messaggi di avviso vengono inviati all'indirizzo di posta elettronica registrato in base alle condizioni selezionate. L'amministratore o l'utente di destinazione possono quindi intraprendere le azioni appropriate in modo veloce ed efficiente. Ciò è molto utile per gestire le operazioni di manutenzione e riparazione del proiettore. Seguono alcuni esempi di messaggi di avviso.

#### ● When internal PJ temperature is too high:

TITLE: Message from projector  
Projector Model Name: *model name*  
TCP/IP: 192.168.10.100 Projector Name: PT-CW230

It sends you following message.

\*The Projector lamp is turned off, because internal projector temperature is too high.  
Wait for the completion of the cooling process and make sure the projector has been turned into Standby. Then turn the projector on again.  
If the Indicator continues flashing, check the air filter for dust accumulation.

#### ● When PJ needs service:

TITLE: Message from projector  
Projector Model Name: *model name*  
TCP/IP: 192.168.10.100 Projector Name: PT-CW230

It sends you following message.

\*Maintenance requirement from Projector is detected.  
Check up LED status of projector and consult with the dealer.

MCI	3.3V	OK
MAIN	ALL	NG

Informazioni sull'errore

#### Nota

- La luce del proiettore era spenta, perchè il circuito di alimentazione del proiettore si è guastato.
- Scollegare il cavo di alimentazione CA e ricollegarlo, poi accendere il proiettore ancora una volta per verificarne il funzionamento. Se il problema dovesse persistere, scollegare il cavo di alimentazione CA e ricorrere all'assistenza di personale qualificato.

#### ● When PJ lamp replacement time is reached:

TITLE: Message from projector  
Projector Model Name: *model name*  
TCP/IP: 192.168.10.100 Projector Name: PT-CW230

It sends you following message.

\*The projector lamp has reached replacement time.  
Lamp ON 3000 h

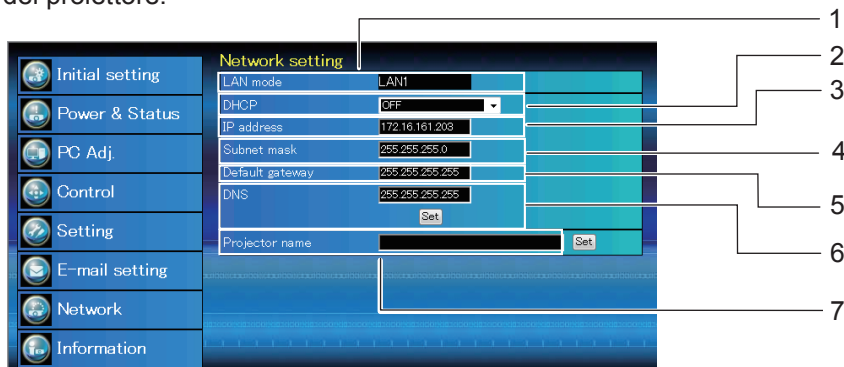
#### Nota

- Sostituire immediatamente la lampada e azzerare il relativo contatore. Se si utilizza il proiettore senza azzerare il contatore della lampada, viene inviato un messaggio di avviso agli utenti ad ogni accensione del proiettore. Questo messaggio di avviso non viene inviato se la condizione "When PJ lamp replacement time is reached" non è stata selezionata.

## Utilizzo del browser web (seguito)

### Pagina Network

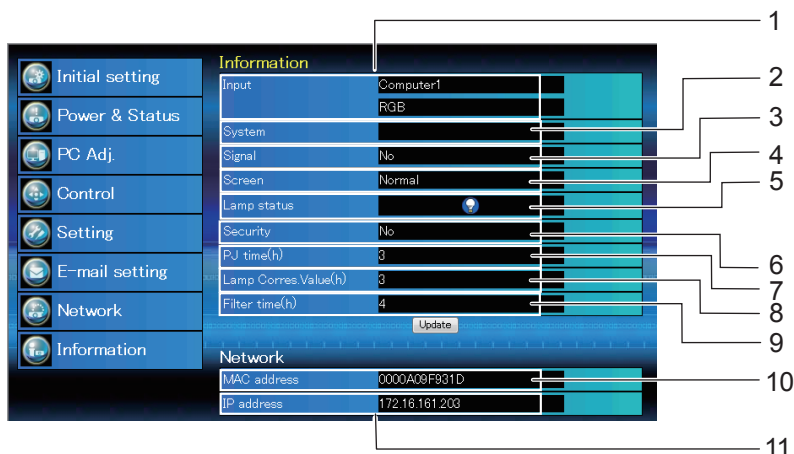
In questo menu sono configurati indirizzo IP, subnet mask, gateway predefinito, DNS (Domain Name Server) e nome del proiettore.



- 1 Visualizza la modalità LAN selezionata.
- 2 Imposta la configurazione DHCP.
- 3 Imposta l'indirizzo IP del proiettore.
- 4 Imposta la maschera di sottorete.
- 5 Imposta l'indirizzo IP del gateway predefinito. (router)
- 6 Imposta l'indirizzo IP del server DNS. È necessario effettuare questa impostazione quando si utilizza la funzione di invio di messaggi di posta elettronica.
- 7 Imposta il nome del proiettore. (massimo 64 caratteri)

### Pagina Information

In questa pagina sono visualizzate le informazioni principali sullo stato del proiettore. Fare clic sul tasto Update per aggiornare le informazioni.



- 1 Visualizza l'ingresso e la sorgente selezionati.
- 2 Visualizza il sistema del segnale selezionato.
- 3 Visualizza lo stato del segnale di ingresso.
- 4 Visualizza la modalità dello schermo.
- 5 Visualizza lo stato della lampada con un'icona.
- 6 Visualizza lo stato dell'impostazione di protezione (blocco codice PIN).
- 7 Visualizza il tempo di funzionamento accumulato del proiettore.
- 8 Visualizza il tempo di funzionamento (valore corrispondente) della lampada.
- 9 Visualizza il tempo di funzionamento accumulato del filtro.
- 10 l'indirizzo MAC sul proiettore.
- 11 l'indirizzo IP sul proiettore.

# Protocollo PJLink

La funzione di rete del proiettore supporta PJLink classe 1 e il protocollo PJLink può essere usato per eseguire l'impostazione del proiettore e le operazioni di query sullo stato del proiettore da un computer.

## Comandi di controllo

La tabella che segue presenta i comandi del protocollo PJLink che possono essere usati per controllare il proiettore.

Comando	Dettagli del comando	Note
POWR	Comando di alimentazione	Parametri 0 = Standby 1 = Alimentazione ON
POWR?	Interrogazione sullo stato di alimentazione	Parametri 0 = Standby      1 = Alimentazione ON 2 = Raffreddamento in corso
INPT	Selezione ingresso	Parametri
INPT?	Interrogazione su selezione ingresso	11 = RGB 1      12 = RGB 2      13 = RGB 3 21 = VIDEO 1    22 = VIDEO 2    23 = VIDEO 3 31 = DIGITAL 1
AVMT	Controllo AV MUTE	Parametri
AVMT?	Query stato AV MUTE	30 = Modalità AV MUTE off 31 = Modalità AV MUTE on
ERST?	Interrogazione su stato di errore	Parametri 1° byte: indica errori della ventola, intervallo 0 - 2 2° byte: indica errori della lampada, intervallo 0 - 2 3° byte: indica errori di temperatura, intervallo 0 - 2 4° byte : Fisso su 0 5° byte : indica errori del filtro, intervallo 0 - 2 6° byte: indica altri errori, intervallo 0 - 2  Le definizioni per ogni valore da 0 a 2 sono le seguenti. 0 = nessun errore rilevato    1 = avvertenza    2 = errore
LAMP?	Interrogazione su stato della lampada	Parametri 1° cifre (1 - 5 cifre): ore di servizio totali di Lamp 2° cifra: 0 = Lamp spenta, 1 = Lamp accesa
INST?	Interrogazione su elenco di selezione ingresso	Compaiono i seguenti parametri. "11, 12, 13, 21, 22, 23, 31"
NAME?	Interrogazione su nome proiettore	Viene presentato il nome impostato [Nome proiettore] in [Impostazioni rete].
INF1?	Interrogazione su nome fabbricante	Viene presentato "Panasonic".
INF2?	Interrogazione su nome modello	Indicare "CW230" o "CX200" come nome del modello.
INF0?	Altra interrogazione per informazioni	Vengono ripristinate informazioni quali il numero versione.
CLSS?	Interrogazione per informazione classe	Viene presentato "1".

## Autorizzazione di sicurezza PJLink

Quando si utilizza PJLink con l'autorizzazione di sicurezza, è possibile usare come password per PJLink la password specificata per i privilegi amministratore e quella specificata per i privilegi utente (Vedere a pag. 10). Quando si utilizza PJLink senza l'autorizzazione di sicurezza, specificare l'utilizzo senza la password specificata per i privilegi amministratore e quella specificata per i privilegi utente di controllo del browser web. Per le specifiche PJLink, consultare il sito web della Japan Business Machine and Information System Industries Association.

L'URL è <http://pjlink.jbmia.or.jp/>

# Comandi di controllo mediante LAN

## Uso di telnet

È possibile controllare il proiettore utilizzando l'applicazione telnet\*1 installata sul computer.

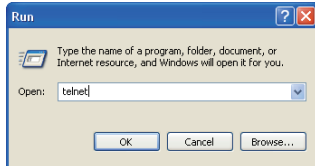
Normalmente, l'applicazione telnet è disponibile sul computer.

\* La porta telnet 10000 viene utilizzata per il controllo del proiettore.

### ■ Controlli

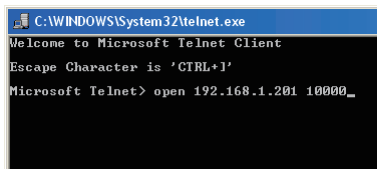
(Esempio: uso dell'applicazione telnet di Windows XP Professional)

- 1) Selezionare il sottomenu Run... dal menu Start del computer. Digitare "telnet" nell'area di testo Open della finestra visualizzata, quindi premere il pulsante OK.



- 2) L'applicazione telnet viene avviata e viene visualizzata la seguente finestra. Digitare il testo specificato di seguito per collegare il proiettore.

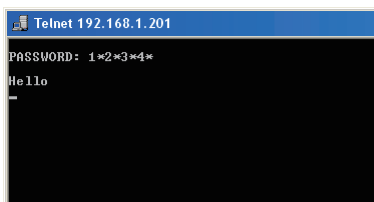
> open 192.168.1.201 10000 [invio]



\* Utilizzare l'indirizzo IP assegnato al proiettore.

- 3) Una volta stabilita correttamente la comunicazione, viene visualizzata l'indicazione "PASSWORD:" nella finestra. Digitare la password di login (Codice PIN di rete\*2) per il proiettore, quindi premere il tasto "Enter" sulla tastiera. Se non è stato impostato un Codice PIN rete, premere semplicemente il tasto "Enter".  
Se viene visualizzata la parola "Hello", l'accesso è riuscito.

\* La password "1234" è utilizzata a scopo esemplificativo.



\*1 Per ulteriori istruzioni sull'applicazione telnet, consultare la guida in linea del computer.

\*2 La password corrisponde al Codice PIN rete impostato; fare riferimento a "Impostazione del Codice PIN rete".

Se l'autenticazione della password inserita ha esito negativo per 4 volte di seguito, la comunicazione viene terminata automaticamente. Riprovare a stabilire la connessione.

## Comandi di controllo mediante LAN (seguito)

### Uso di telnet (continua)

- 4) Digitare i comandi (fare riferimento alla tabella seguente) per controllare il proiettore, quindi premere il tasto "Enter" per terminare. Ad esempio, digitare "C00", ovvero il comando per accendere il proiettore, quindi premere il tasto "Enter". L'operazione di accensione viene confermata.

\* Inserire solo caratteri maiuscoli in formato ASCII a 64 byte e caratteri a singolo byte.

Per terminare la comunicazione, premere contemporaneamente i tasti "Ctrl" e "J", digitare "close" e quindi premere il tasto "Enter" sulla tastiera.

> close [invio]

**Tabella di elenco dei comandi**

Comando	Funzione
C00	Accensione
C02	Spegnimento
C09	Aumento volume
C0A	Diminuzione volume
C0B	Attivazione silenziamento
C0C	Disattivazione silenziamento
C1C	Attivazione visualizzazione menu
C1D	Disattivazione visualizzazione menu

#### Nota

- Se non si inserisce la password o altro comando entro 30 secondi, la comunicazione viene terminata automaticamente. Riprovare a stabilire la connessione.

# Terminologia

---

Voci	Descrizione	Pagina
<b>DHCP</b>	Abbreviazione di Dynamic Host Configuration Protocol. Questa funzione assegna automaticamente degli indirizzi IP alle apparecchiature collegate. Se una periferica con una funzione di server DHCP è presente all'interno di una LAN, il gateway assegna automaticamente degli indirizzi IP all'apparecchio collegato.	<b>7</b>
<b>Gateway</b>	Questi dispositivi si usano per standard di rete diversi da questo. Il Gateway abilita una connessione con un'altra rete, regolando le differenze bilaterali come ad esempio i protocolli di comunicazione. Se non si specifica alcun gateway per l'indirizzo IP della destinazione di accesso, i dati saranno inviati all'host impostato come gateway.	<b>7</b>
<b>Indirizzo IP</b>	L'IP (Internet Protocol) è un protocollo per la distribuzione dei dati, e l'indirizzo corrispondente alla destinazione di distribuzione dei dati si chiama indirizzo IP. Non è possibile utilizzare lo stesso indirizzo IP nell'ambito della stessa LAN.	<b>7</b>
<b>LAN</b>	Abbreviazione di Local Area Network (rete locale). Si tratta di una rete con un'estensione relativamente limitata, ad esempio interna ad un'azienda.	<b>4</b>
<b>Subnet</b>	Questo parametro limita la gamma di indirizzi IP assegnati ai computer al fine di dividere la rete in una serie di sezioni durante la connessione TCP/IP. Il valore utilizzato per dividere la rete in questo periodo di tempo si chiama subnet mask.	<b>7</b>

## Marchi di fabbrica

---

- Microsoft® e il relativo logo, Windows®, Windows® XP, Windows Vista®, Windows® 7, e Internet Explorer® sono marchi registrati o marchi di Microsoft Corporation negli Stati Uniti e/o in altri Paesi.
- Macintosh, Mac OS e Safari sono i marchi commerciali di Apple Inc. registrati negli USA e in altri Paesi.
- PJLink è un marchio in attesa di registrazione in Giappone, Stati Uniti, altri Paesi e altre regioni.
- Altri nomi di aziende, di prodotti o di altro genere citati in questo manuale sono marchi o marchi registrati delle rispettive aziende. Tenere presente che i marchi ® e ™ non sono indicati nel testo di questo manuale.

**Note:**

- Sono severamente vietati l'uso o la riproduzione non autorizzati parziali o totali di questo manuale.
- Panasonic non si assume alcuna responsabilità per eventuali effetti derivanti dall'uso di questo manuale.
- Panasonic si riserva il diritto di rivedere il contenuto di questo manuale senza preavviso.



---

# Panasonic Corporation

Web Site : <http://panasonic.net/avc/projector/>

© Panasonic Corporation 2012

SS0312-0