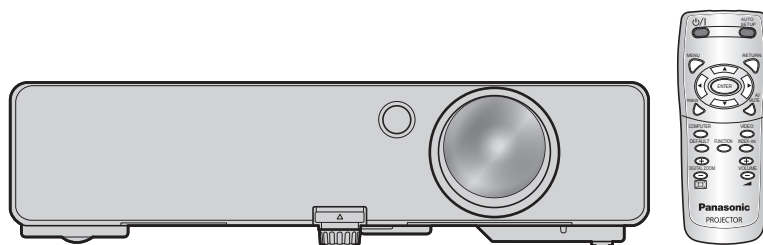


Instrucciones de funcionamiento

Manual de instrucciones de red

Proyector LCD

Núm. de modelo **PT-LB3E/LB3U**
PT-LB2VE/LB2VU
PT-LB1VE/LB1VU



Contenido

Petición con respecto a la seguridad	3
Qué puede usted hacer	3
Comprobación de computador	4
Entorno necesario para los computadores que van a ser conectados	4
Conexión con LAN alámbrica	4
Selección de red del proyector	5
Visualización del menú de RED	5
RED	6
Configuraciones de LAN alámbrica	6
Ajustes de red predeterminados	6
CAMB. NOMBRE	7
NETWORK CONTROL	7
ESTADO	8
INICIALIZAR	8
Uso del WebBrowser	9
Antes de usar el control de RED	9
Acceso desde el WebBrowser	10
Ventana de información del monitor	11
Ventana de control del proyector	12
Ventana de configuración detallada	12
Cambie la ventana de contraseña	16
Cambio de idioma	16
Uso del protocolo PJLink	17
Comandos aplicables	17
Terminología	18
Marcas comerciales	18

Nota

Las figuras y pantallas que aparecen en este manual pueden diferir de las de su computador.

Petición con respecto a la seguridad

Al utilizar este producto pueden producirse problemas de seguridad como los que se exponen a continuación.

- Filtración de su información privada a través de este producto
- Uso ilegal de este producto por parte de una tercera persona maliciosa
- Daños a este producto o cese de la utilización del mismo por parte de una tercera persona maliciosa

Encárguese de que se tomen las medidas de seguridad necesarias.

- Configure contraseñas y restrinja el acceso de los usuarios.
- Asegúrese de que la contraseña sea tan difícil de adivinar como sea posible.
- Cambie periódicamente la contraseña.
- Panasonic Corporation y sus compañías afiliadas nunca solicitan directamente la contraseña de los clientes. No dé su contraseña aunque se la solicite directamente una tercera persona que diga ser representante de Panasonic Corporation.
- Trabaje siempre en redes que estén suficientemente protegidas, por ejemplo con un cortafuegos.

Qué puede usted hacer

<Control WEB> (Vea la página 9)

Al usar WebBrowser, se pueden realizar las siguientes operaciones.

- Configuración y ajuste del proyector
- Indicación del estado del proyector
- Configuración de transmisión de mensajes

<PJLink> (Vea la página 17)

Compatible con PJLink Clase 1. Cuando se emplea el protocolo PJLink, se pueden efectuar las siguientes operaciones desde un computador.

- Configuración del proyector
- Requerimiento del estado del proyector

<Control de comandos> (Refiérase a “TERMINAL EN SERIE” en “Información técnica” del Manual Básico.)

Usted puede controlar el proyector desde una computadora usando los comandos de control de las terminales seriales.

Nota

Si utiliza “Control WEB” “PJLink” o “Control de Comando”, encienda [SÍ] el [NETWORK CONTROL] en el menú de RED para el proyector. (Vea la página 7)

Comprobación de computador

Entorno necesario para los computadores que van a ser conectados

- Primero, revise que si computadora cuenta o no con una función para cableado LAN*.
※ LAN : “Terminología” (Vea la página 18)
- Antes de conectar la computadora al proyector, asegúrese de seleccionar las siguientes opciones.

Comprobación 1 Para cable LAN

- Está el cable bien conectado?
- Use un cable LAN que sea compatible con categoría 5 o superior.

Comprobación 2 Configuración de la LAN alámbrica

<Computador con función LAN alámbrica integrada>

- Está encendida la LAN alámbrica?

<Computador sin función LAN alámbrica integrada>

- Se reconoce correctamente su adaptador LAN cableado?
- Está activado su adaptador LAN cableado?
- Instale de antemano el controlador del adaptador LAN cableado.

Para más detalles sobre cómo instalar el controlador, consulte las instrucciones que acompañan al adaptador LAN inalámbrico.

Comprobación 3 Para Navegador de Internet

- Para navegador de internet es necesario usar el control WEB.
- Sistema Operativo compatible: Windows XP/Windows Vista/Windows 7, Mac OS X v10.4/v10.5/v10.6
- Compatible con Navegador de Internet: Internet Explorer 6.0/7.0/8.0, Safari 2.0/3.0/4.0

Nota

No toque el terminal LAN o la parte metálica del cable LAN. De lo contrario, podría transmitir electricidad estática desde su mano (cuerpo) y provocar en consecuencia un funcionamiento inadecuado.

Conexión con LAN alámbrica

La conexión se puede establecer con una LAN alámbrica. No obstante, consulte al administrador del sistema acerca de las configuraciones de red antes de cambiar ninguna configuración.

1 Encienda el computador.

2 Haga la configuración de la red según el administrador de su sistema.

Si la configuración del proyector es la configuración predeterminada (Vea la página 6), el computador se podrá utilizar con la configuración de red siguiente.

DIRECCIÓN IP	192.168.10.101
MÁSCARA DE SUBRED	255.255.255.0
PUERTA DE ENLACE.	192.168.10.1

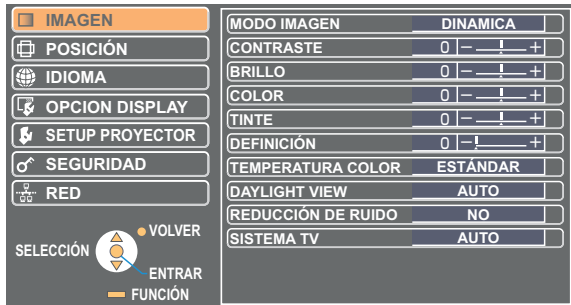
Selección de red del proyector

Al establecer una conexión entre un computador y un proyector con configuraciones distintas de las predeterminadas, efectúe el siguiente procedimiento a fin de mostrar el menú requerido para cambiar las configuraciones iniciales.

Visualización del menú de RED

1 Presione el botón de [MENU] (Menú) en el proyector.

Aparece el menú principal.



2 Seleccione [RED] con los botones [▲ ▼].

Aparece el menú de red.



3 Pulse el botón [ENTRAR]

Usted puede seleccionar un elemento de un sub-menú.

Nota

En aquellos casos en los que no se pueda ajustar un elemento o no se pueda utilizar una función, el elemento correspondiente no aparecerá en pantalla, y no se podrá ejecutar aunque se presione el botón [ENTRAR].

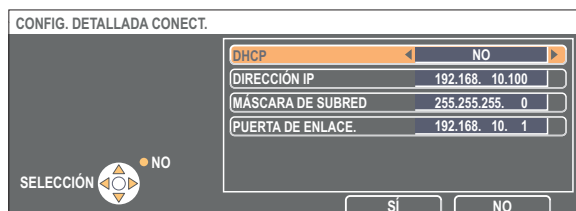
Selección de red del proyector (continuación)

RED

Configuraciones de LAN alámbrica

Se pueden establecer configuraciones detalladas de LAN alámbrica.

1 Seleccione [CONECTAR LAN] en el menú RED y pulse el botón [ENTRAR].



DHCP*

SÍ: Si en la red a la que está conectada el proyector existe un servidor DHCP, la dirección IP se adquirirá automáticamente.

NO: Si en la red a la que está conectada el proyector no existe un servidor DHCP, configure además la dirección IP [DIRECCIÓN IP*], la máscara de subred [MÁSCARA DE SUBRED*] y la puerta de enlace [PUERTA DE ENLACE*].

* DHCP: "Terminología" (Vea la página 18)

2 Seleccione el objeto con los botones [▲ ▼] y cambie los ajustes siguiendo la guía de Operación del menú.

3 Seleccione el botón [SÍ] con los botones [▲ ▼] y pulse el botón [ENTRAR].

Ajustes de red predeterminados

Los siguientes ajustes se establecen antes de que el proyector abandone la fábrica.

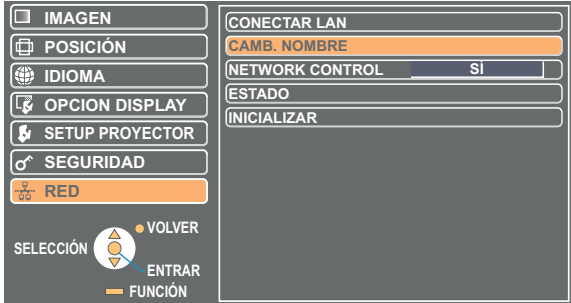
DHCP	NO
DIRECCIÓN IP	192.168.10.100
MÁSCARA DE SUBRED	255.255.255.0
PUERTA DE ENLACE	192.168.10.1

Selección de red del proyector (continuación)

CAMB. NOMBRE

El nombre del proyector en la red se puede cambiar.

1 Seleccione [CAMB. NOMBRE] en el menú RED y pulse el botón [ENTRAR].



2 Seleccione los caracteres con los botones [◀▶▲▼] y pulse el botón [ENTRAR] para colocar el nombre del proyector.

Seleccione [BORRA TODO] para borrar todos los caracteres introducidos. Pulse el botón [DEFAULT] (Estándar) del mando a distancia para borrar una letra seleccionada mediante el cursor en el cuadro de entrada.



3 Seleccione el botón [SÍ] con los botones [◀▶▲▼] y pulse el botón [ENTRAR].

Seleccione [NO] para deshacer los cambios.

NETWORK CONTROL

Ajuste la opción a "ON" (ACTIVADO) si desea poner el proyector en modo de espera desde el PC que está conectado a la red mediante la LAN conectar o inalámbrica.

1 Seleccione [NETWORK CONTROL] en el menú RED.



2 Seleccione [SÍ] u [NO] con los botones [◀▶].

Nota

Si enciende [SÍ] el [NETWORK CONTROL], "Control WEB", "PJLink" y "Control de Comando" estarán disponibles.

Selección de red del proyector (continuación)

ESTADO

Aparece su configuración actual.

Seleccione [ESTADO] en el menú RED y pulse el botón [ENTRAR].



Aparecerá el estado de los siguientes elementos.

RED

DHCP	“SÍ” - “NO”
DIRECCIÓN IP	(Vea la página 6)
MÁSCARA DE SUBRED	(Vea la página 6)
PUERTA DE ENLACE	(Vea la página 6)
DIRECCIÓN MAC**	—

※ DIRECCIÓN MAC : “Terminología” (Vea la página 18)

INICIALIZAR

Puede restablecer la configuración de red a los valores predeterminados de fábrica del proyector.

1 Seleccione [INICIALIZAR] en el menú RED y pulse el botón [ENTRAR].



Nota

Se enciende la entrada de contraseña [CONTRASEÑA] si ésta se encuentra activada [Sí] en el menú “SEGURIDAD”.

2 Seleccione [SÍ] con los botones [◀▶], y luego presione el botón [ENTRAR].



Uso del WebBrowser

Controle un proyector mediante el WebBrowser de un computador. A éste se le llama "CONTROL WEB".
(El siguiente ejemplo describe el caso en el que se utiliza Microsoft Internet Explorer.)

Antes de usar el control de RED

Conecte el proyector y una computadora con un cable LAN. (Vea la página 4)

① Configuración del proyector

Ajuste a [SÍ] el [NETWORK CONTROL] en el menú de RED.

1 Seleccione [NETWORK CONTROL] en el menú de RED.

2 Seleccione el botón [SÍ] con los botones [◀▶].

SÍ : Esto permite hacer el control en el WebBrowser.
NO : Esto desactiva el control en el WebBrowser.



② Configuración del computador

■ Configuraciones del servidor proxy

Cancele la configuración proxy del WebBrowser usado.

1 Abra la ventana <Propiedades de Internet>.

Haga clic en [Start] (Inicio) → [Control Panel] (Panel de control) → [Network and Internet Connections] (Conexiones de red e Internet) → [Internet Option] (Opciones de Internet).

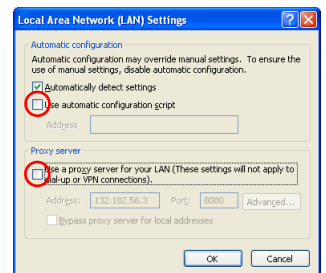
2 Haga click en [Connections] (Conexiones) tabulador → [LAN Settings] (Configuración de LAN).

3 Si se ha seleccionado [Use a proxy server for your LAN]

(Utilizar un servidor proxy su LAN), **deselecciónelo.**

Si la función [Use automatic configuration script] (Usar secuencia de comandos de configuración automática) está marcada, quítele la marca.

4 Haga clic en [OK] (Sí).



Uso del WebBrowser (continuación)

■ Activación de JavaScript

Active JavaScript si está desactivado.

- 1 Abra la ventana <Propiedades de Internet>.**
Haga clic en [Start] (Inicio) → [Control Panel] (Panel de control) → [Network and Internet Connections] (Conexiones de red e Internet) → [Internet Option] (Opciones de Internet).
- 2 Haga click en el tabulador [Security] (Seguridad) y elija el nivel de seguridad en [Default Level] (Nivel Predeterminado) o seleccione [Custom Level] (Nivel Personalizado) y elija el cuadro [Enable] (Habilitar) que se encuentra en [Active scripting] (Secuencia de comandos activa).**

Acceso desde el WebBrowser

- 1 Inicie el Navegador de Internet y escriba la dirección IP configurada para el proyector.**

La aplicación WebBrowser arranca y aparece la ventana de autenticación.



<Ventana superior>



- 2 Introduzca el nombre de usuario y la contraseña.**

- 3 Haga clic en [OK] (Sí).**

Aparece la ventana <Información de Monitor>. (página 11)

Nota

- El nombre de usuario y la contraseña predeterminados de fábrica son los siguientes:
Nombre de usuario: user1 (con la autoridad de usuario de admin1 (autoridad de administración))
Contraseña: panasonic (minúsculas)
- La autoridad de administrador tiene acceso total a todas las características. La autoridad de usuario tiene acceso a "ESTADO", "Control de proyector" y "CAMBIO CONTRASEÑA" (La autoridad de usuario no tiene acceso a "Configuración detallada").
- La contraseña usada en esta página es para acceder a la ventana de control Web. (Vea la página 16)
- El sistema se bloquea durante varios minutos si se introduce tres veces seguidas una contraseña incorrecta.
- Si inicializa la configuración de red, la contraseña se restablecerá a "panasonic". Cambie la contraseña por una apropiada.
- Asegúrese de que la contraseña sea tan difícil de adivinar como sea posible.
- Cambie periódicamente la contraseña.
- Si ha olvidado la contraseña, ejecute [INICIALIZAR] en el menú de red del proyector (Vea la página 8) y configure una nueva en la ventana "CAMBIO CONTRASEÑA" de su navegador de Internet (Vea la página 16).
- Panasonic Corporation y sus compañías afiliadas nunca solicitan directamente la contraseña de los clientes.
No dé su contraseña aunque se la solicite directamente un tercero que diga ser representante de Panasonic Corporation.
- La venta superior puede no aparecer dependiendo del WebBrowser. En este caso inicie de nuevo el WebBrowser, o presione por ejemplo las teclas [Ctrl] + [R], para actualizar la pantalla.
- No se puede hacer la conexión mientras el WebBrowser está configurado para la red de marcación. Cancele la configuración para la red de marcación.
- WebBrowser puede tardar unos momentos en arrancar.

Uso del WebBrowser (continuación)

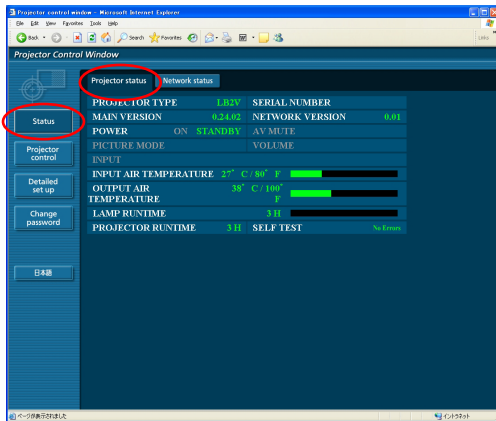
Ventana de información del monitor

Esta página indica el estado del proyector.

Para acceder a esta página desde otras páginas, haga clic en [Status] (Estado) en el menú principal (en la parte izquierda de la ventana).

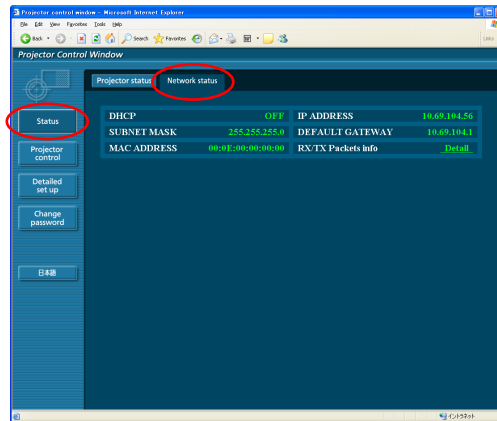
Estado del proyector

En esta ventana, haga clic en la ficha [Projector status] (Estado del proyector).



Estado de red

En esta ventana, haga clic en la ficha [Network status] (Estado de red).

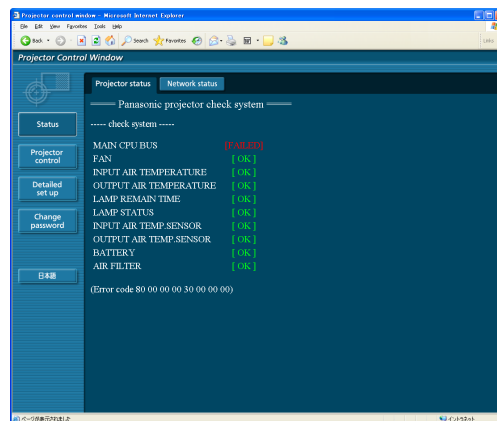


Nota

La información del monitor se actualiza a intervalos fijos, pero la información exacta vigente se puede comprobar haciendo clic en [View] (Ver) → [Refresh] (Actualizar).

Si aparece el mensaje [SELF TEST Error (Detail)] (AUTOCOMPROBACIÓN Error(Detalle)) en la ventana de información del Monitor, haga clic para ver los detalles del error.

SELF TEST Error (Detail)



Si aparece [FAILED] (Se produjo un error)

Elemento	Descripción
MAIN CPU BUS (Bus principal de la CPU)	Hay un problema con un circuito microcontrolador. Consulte a su distribuidor.
FAN (Ventilador)	Hay un problema con el ventilador o con el circuito de accionamiento del ventilador. Consulte a su distribuidor.
INPUT AIR TEMPERATURE (Temperatura del aire entrante)	La temperatura del aire entrante es alta. Seguramente se está utilizando el proyector en un entorno con alta temperatura, como cerca de un aparato calefactor.
OUTPUT AIR TEMPERATURE (Temperatura del aire saliente)	La temperatura que hay alrededor de la lámpara es alta. Es posible que el conducto de ventilación esté bloqueado.
LAMP REMAIN TIME (Tiempo restante de la lámpara)	La lámpara ha excedido su vida útil nominal, y es hora de reemplazarla.
LAMP STATUS (Estado de la lámpara)	La lámpara no se enciende. Deje que se enfríe la bombilla de la fuente de luz, y a continuación encienda el proyector.
INPUT AIR TEMP.SENSOR (Sensor de la temperatura del aire entrante)	Hay un problema con el sensor de la temperatura del aire entrante. Consulte a su distribuidor.
OUTPUT AIR TEMP.SENSOR (Sensor de la temperatura del aire saliente)	Hay un problema con el sensor de la temperatura del aire saliente. Consulte a su distribuidor.
BATTERY (Batería)	Hay que cambiar la batería. Consulte a su distribuidor.
AIR FILTER (Filtro de aire)	El filtro de aire está obstruido con polvo. Limpie el filtro de aire. (Vea la página 46 del "Instrucciones de funcionamiento. Manual Básico.")

Uso del WebBrowser (continuación)

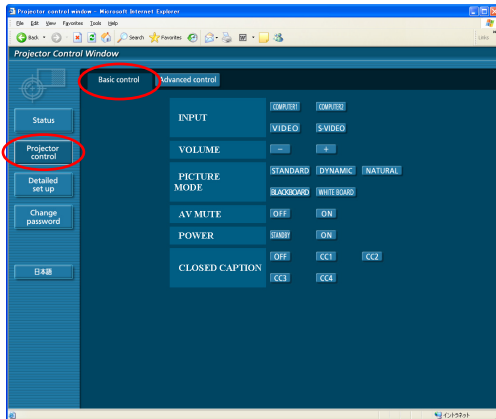
Ventana de control del proyector

Puede hacer varias configuraciones de proyector.

Si migra desde otra página, haga clic en [Projector control] (Control del proyector) en el menú principal (a la izquierda de la ventana).

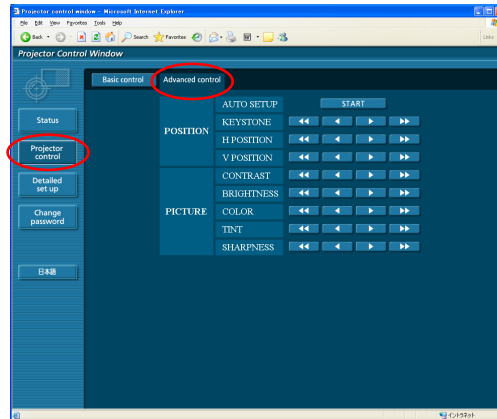
■ Ventana de control básico

En esta ventana, haga clic en la ficha [Basic control] (Control básico).



■ Advanced control window

En esta ventana, haga clic en la ficha [Advanced control] (Control avanzado).



Nota

Puede ocurrir que la conexión no sea posible inmediatamente después de encender el aparato. En tal caso, espere unos instantes y proceda a realizar la conexión de nuevo.

Ventana de configuración detallada

■ Configuración de Red

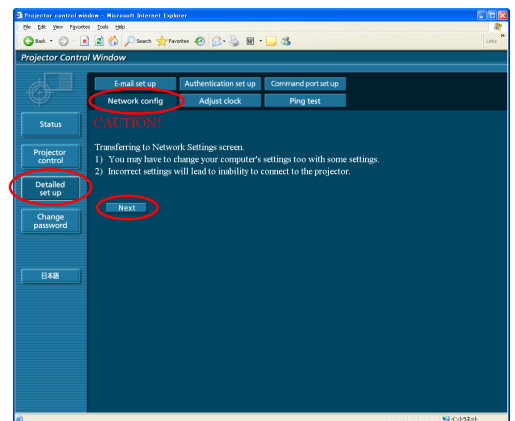
Se pueden establecer configuraciones detalladas de LAN alámbrica.

1 Haga clic en [Detailed set up] (Configuración detallada) → [Network config] (Configuración de red).

2 Confirme las notas que aparecen en la pantalla y haga clic en [Next] (Siguiente).

Aparece la ventana de configuración, mostrando las configuraciones vigentes.

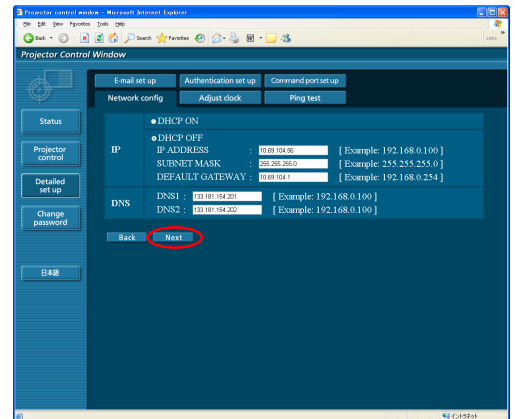
- Para cambiar las configuraciones de la LAN, haga clic en [Change] (Cambiar).
- Para regresar a la ventana anterior, haga clic en [Back] (Atrás).



Uso del WebBrowser (continuación)

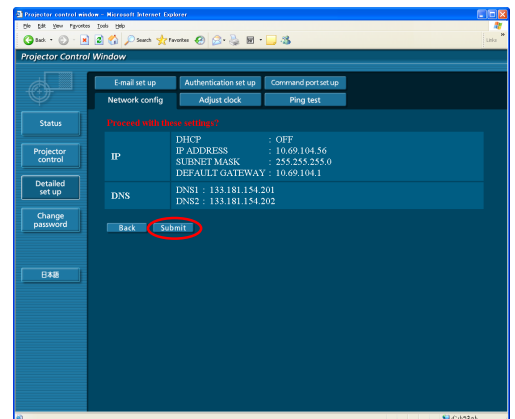
3 Complete las configuraciones detalladas y haga clic en [Next] (Siguiente).

Al hacer clic en [Next] (Siguiente), aparece la página siguiente para permitirle completar las configuraciones detalladas como desee. Una vez introducidos todos los elementos requeridos, aparece una ventana de confirmación.



4 Haga clic en [Submit] (Enviar).

Las configuraciones quedarán registradas.



Nota

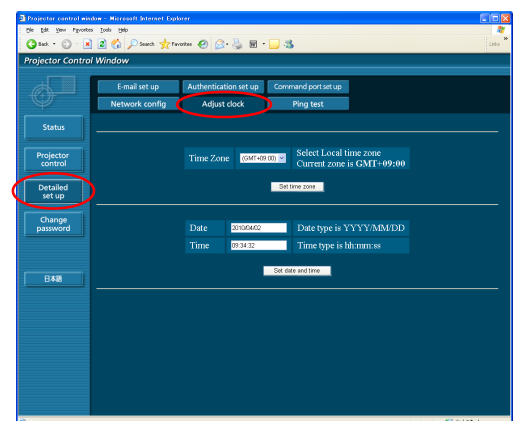
Si ha cambiado la configuración de LAN que actualmente está en uso, es posible que se interrumpa la conexión.

■ [Adjust clock] (Ajustar reloj)

Haga clic en [Detailed set up] (Configuración detallada) → [Adjust clock] (Ajustar reloj) en el menú.

Time zone (Zona horaria): Seleccione la zona horaria y haga clic en [Set time zone] (Ajustar zona horaria).

Time (Hora): Introduzca la fecha y la hora actuales en [Date] (Fecha) y [Time] (Hora), y a continuación haga clic en [Set date and time] (Ajustar fecha y hora).



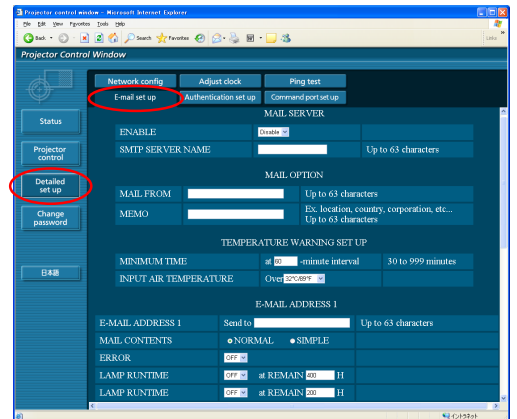
Uso del WebBrowser (continuación)

■ Configuración de E-mail

Se pueden especificar dos destinatarios de correo electrónico. Haga clic en [Detailed set up] (Configuración detallada) → [E-mail set up] (Configuración de correo electrónico) en el menú.

- [MAIL SERVER] (Servidor de correo)
ENABLE (Habilitar):
Habilita o inhabilita la transmisión de correo electrónico.
SMTP SERVER NAME (Nombre del servidor SMTP):
Introduzca el nombre del servidor SMTP.
- [MAIL OPTION] (Opción de correo)
MAIL FROM (Correo de):
Introduzca la dirección electrónica del remitente.
MEMO (Nota):
Introduzca una descripción del remitente.
- [TEMPERATURE WARNING SET UP] (Configuración del aviso de temperatura)
MINIMUM TIME (Tiempo mínimo):
Introduzca el intervalo correspondiente al envío de correo electrónico.
INPUT AIR TEMPERATURE (Temperatura del aire entrante):
Seleccione la temperatura del sensor del aire entrante a la cual se desea enviar un mensaje de aviso.
- [E-MAIL ADDRESS] (Dirección electrónica)
E-MAIL ADDRESS (Dirección electrónica):
Introduzca las direcciones electrónicas de los destinatarios.
MAIL CONTENTS (Contenidos del correo):
Cambie el tipo de mensaje según corresponda.
Para enviar mensajes a teléfonos móviles, seleccione "SIMPLE" (SIMPLE).
ERROR:
Seleccione ON (Sí) si desea enviar correo electrónico cuando se producen errores.
LAMP RUNTIME (Vida útil de la lámpara):
Seleccione ON (Sí) si desea enviar correo electrónico cuando se alcanza el plazo "at REMAIN" (Restante).
INPUT AIR TEMPERATURE (Temperatura del aire entrante):
Seleccione ON (Sí) para enviar correo electrónico cuando se excede la temperatura establecida en [TEMPERATURE WARNING SET UP] (Configuración del aviso de temperatura).
PERIODIC REPORT (Informe periódico):
Envíe un mensaje sobre el estado del proyector en la fecha y hora seleccionadas.

Las configuraciones se aplican al hacer clic en [Submit] (Enviar).



Nota

Consulte con su administrador de sistema en ajustes de SERVIDOR DE CORREO y DIRECCIÓN DE E-MAIL.

■ Prueba Ping

Puede confirmar si se ha establecido una conexión de red con el servidor de correo, el servidor POP, el servidor DNS o similar.

Haga clic en [Detailed set up] (Configuración detallada) → [Ping Test] (Prueba Ping) en el menú.

Input IP Adress (Coloque la dirección IP):

Introduzca la dirección IP del servidor que desee comprobar y haga clic en [Submit] (Enviar).

Si la conexión se establece con éxito, aparece la siguiente pantalla.

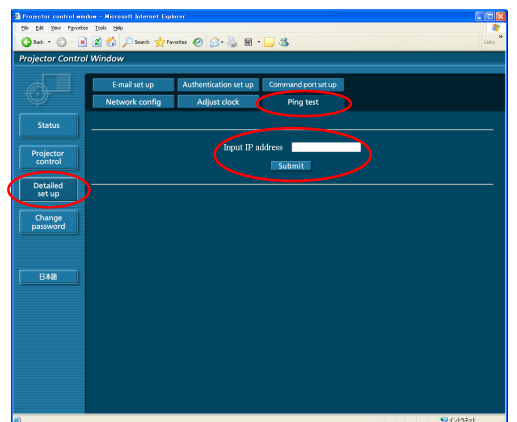
```
PING 198.245.80.10 (198.245.80.10): 56 data bytes
64 bytes from 198.245.80.10: icmp_seq=0 ttl=255 time=0.7 ms
64 bytes from 198.245.80.10: icmp_seq=1 ttl=255 time=0.4 ms
64 bytes from 198.245.80.10: icmp_seq=2 ttl=255 time=0.4 ms
64 bytes from 198.245.80.10: icmp_seq=3 ttl=255 time=0.4 ms

--- 198.245.80.10 ping statistics ---
4 packets transmitted, 4 packets received, 0% packet loss
round-trip min/avg/max = 0.4/0.4/0.7 ms
```

Si no se establece la conexión, aparece la siguiente pantalla.

```
PING 198.245.80.100 (198.245.80.100): 56 data bytes

--- 198.245.80.100 ping statistics ---
4 packets transmitted, 0 packets received, 100% packet loss
```



Uso del WebBrowser (continuación)

✧ Ejemplo de mensaje electrónico enviado

■ Si se selecciona [NORMAL] (NORMAL) bajo [MAIL CONTENTS] (Contenidos del correo)

① Si se han establecido las configuraciones del correo electrónico

```

=== Panasonic projector report(CONFIGURE) ===
Projector Type      : LB2V
Serial No          : D234567AB

----- E-mail setup data -----
TEMPERATURE WARNING SETUP
MINIMUM TIME      : at [ 60] minutes interval
INPUT AIR TEMPERATURE Over [ 38C / 100F ]

ERROR             [ ON ]
LAMP RUNTIME      [ ON ] at REMAIN [ 400] H
LAMP RUNTIME      [ ON ] at REMAIN [ 200] H
INPUT AIR TEMPERATURE [ ON ]

PERIODIC REPORT
Sunday [ ON ] Monday [ ON ] Tuesday [ ON ] Wednesday [ ON ]
Thursday [ ON ] Friday [ ON ] Saturday [ ON ]

00:00 [ ON ] 01:00 [ ON ] 02:00 [ ON ] 03:00 [ ON ]
04:00 [ ON ] 05:00 [ ON ] 06:00 [ ON ] 07:00 [ ON ]
08:00 [ ON ] 09:00 [ ON ] 10:00 [ ON ] 11:00 [ ON ]
12:00 [ ON ] 13:00 [ ON ] 14:00 [ ON ] 15:00 [ ON ]
16:00 [ ON ] 17:00 [ ON ] 18:00 [ ON ] 19:00 [ ON ]
20:00 [ ON ] 21:00 [ ON ] 22:00 [ ON ] 23:00 [ ON ]

----- check system -----
MAIN CPU BUS [ OK ]
FAN [ OK ]
INPUT AIR TEMPERATURE [ OK ]
OUTPUT AIR TEMPERATURE [ OK ]
LAMP REMAIN TIME [ OK ]
LAMP STATUS [ OK ]
INPUT AIR TEMP. SENSOR [ OK ]
OUTPUT AIR TEMP. SENSOR [ OK ]
BATTERY [ OK ]
AIR FILTER [ OK ]
(Error code 00 00 00 00 00 00)

Input air temperature : 24 degC / 75 degF
Output air temperature : 26 degC / 78 degF
SET RUNTIME 79 H
LAMP ON 190 times
LAMP HIGH 0 H
LAMP REMAIN 2921 H

----- Current status -----
MAIN VERSION 0.22
NETWORK VERSION 0.01.00
LAMP STATUS LAMP=OFF
INPUT SIGNAL

----- Wired Network configuration -----
DHCP Client OFF
IP address 10.69.104.56
MAC address 00:0B:97:41:E3:16

Wed Mar 31 00:53:42 2010

----- Memo -----
lb2v
    
```

② Si se produce un error

```

=== Panasonic projector report(ERROR) ===
Projector Type      : LB2V
Serial No          : D234567AB

----- check system -----
MAIN CPU BUS [ FAILED ]
FAN [ OK ]
INPUT AIR TEMPERATURE [ OK ]
OUTPUT AIR TEMPERATURE [ OK ]
LAMP REMAIN TIME [ OK ]
LAMP STATUS [ OK ]
INPUT AIR TEMP. SENSOR [ OK ]
OUTPUT AIR TEMP. SENSOR [ OK ]
BATTERY [ OK ]
AIR FILTER [ OK ]
(Error code 80 00 00 00 10 00 00)

Input air temperature : 24 degC / 75 degF
Output air temperature : 26 degC / 78 degF
SET RUNTIME 79 H
LAMP ON 190 times
LAMP HIGH 0 H
LAMP REMAIN 2921 H

----- Current status -----
MAIN VERSION 0.22
NETWORK VERSION 0.01.00
LAMP STATUS LAMP=OFF
INPUT SIGNAL COMPUTER1
0.00kHz / 0.00Hz

----- Wired Network configuration -----
DHCP Client OFF
IP address 10.69.104.56
MAC address 00:0B:97:41:E3:16

Wed Mar 31 01:28:46 2010

----- Memo -----
lb2v
    
```

■ Si se selecciona [SIMPLE] (SIMPLE) bajo [MAIL CONTENTS] (Contenidos del correo)

③ Si se han establecido las configuraciones del correo electrónico

```

Projector Type:
[LB2V]
Serial No:
[]

--- E-mail setup data
-TEMP. WARNING SETUP
MINIMUM TIME :
at [ 60] minutes interval
INPUT AIR TEMP. :
Over [ 38C / 100F ]
-
ERROR [ ON ]
LAMP REMAIN [1000H]
LAMP REMAIN [ 999H]
INPUT TEMP. [ ON ]
-PERIODIC REPORT
Sun[ON ] Mon[ON ]
Tue[ON ] Wed[ON ]
Thu[ON ] Fri[ON ]
Sat[ON ]
00:00[ON ] 01:00[ON ]
02:00[ON ] 03:00[ON ]
04:00[ON ] 05:00[ON ]
06:00[ON ] 07:00[ON ]
08:00[ON ] 09:00[ON ]
10:00[ON ] 11:00[ON ]
12:00[ON ] 13:00[ON ]
14:00[ON ] 15:00[ON ]
16:00[ON ] 17:00[ON ]
18:00[ON ] 19:00[ON ]
20:00[ON ] 21:00[ON ]
22:00[ON ] 23:00[ON ]

--- check system
FAN [ OK ]
LAMP [ OK ]
TEMP. [ OK ]
FILTER [ OK ]
OTHER [ OK ]
Error code :
00 00 00 00
00 00 00 00

--- Temperature
Input air:
24 C / 75 F
Output air:
26 C / 78 F

--- Lamp remain
LAMP 2921 H

----- Memo -----
lb2v
    
```

④ Si se produce un error

```

Projector Type:
[LB2V]
Serial No:
[]

--- check system
FAN [ OK ]
LAMP [ OK ]
TEMP. [ OK ]
FILTER [ OK ]
OTHER [ FAILED ]
Error code :
80 00 00 00
10 00 00 00

--- Temperature
Input air:
24 C / 75 F
Output air:
26 C / 78 F

--- Lamp remain
LAMP 2921 H

----- Memo -----
lb2v
    
```

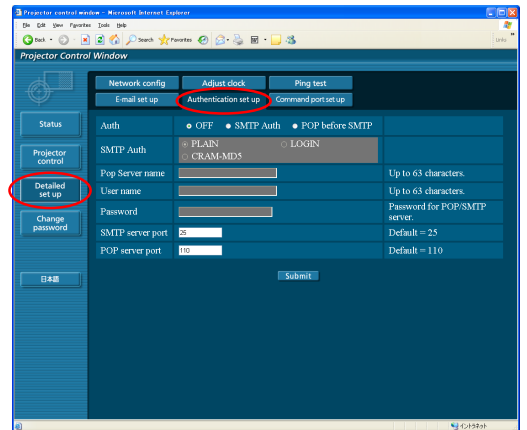

Uso del WebBrowser (continuación)

■ Configuración de autenticación

Haga clic en [Detailed set up] (Configuración detallada) → [Authentication set up] (Configuración de autenticación) en el menú.

- Auth (Aut.): Cambie el método de autenticación a como lo desee.
- SMTP Auth (Aut. SMTP): En la autenticación SMTP, cambie el método de autenticación a como lo desee.
- Pop Server name (Nombre del servidor POP): Introduzca el nombre del servidor POP.
- User name (Nombre de usuario): Introduzca el nombre de usuario para el servidor SMTP o POP.
- Password (Contraseña): Introduzca la contraseña para el servidor SMTP o POP.
- SMTP server port (Puerto del servidor SMTP): Introduzca el número del puerto del servidor SMTP.
- POP server port (Puerto del servidor POP): Introduzca el número del puerto del servidor POP.

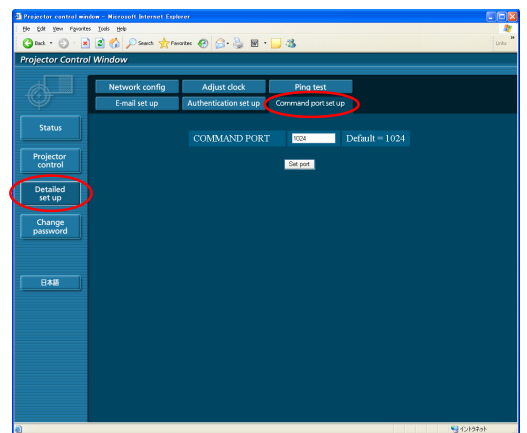
Cuando se hace click en [submit] (enviar), los ajustes son aplicados.



■ Configuración de puerto de comandos

Haga click en [Detailed set up] (Configuración detallada) → [Command port set up] (Configuración del puerto de comandos) en el menú.

- COMMAND PORT (PUERTO DE COMANDOS): Especifique el número de puerto que será usado para el control de comandos y haga click en [Set port] (Configurar puerto).



Cambie la ventana de contraseña

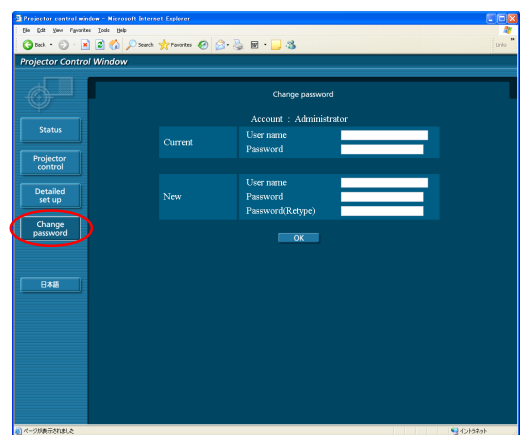
■ Configuraciones de contraseña

Haga clic en [Change password] (CAMBIO CONTRASEÑA) en el menú principal.

Establezca una contraseña para acceder a la ventana de control. Introduzca la contraseña anterior y la nueva. Introduzca la nueva contraseña en [Retype] (Reescribir) y haga clic en [OK] (Sí).

Nota

- Puede introducir una contraseña de hasta 16 caracteres (letras mayúsculas/letras minúsculas) y símbolos.
- Cuando se registra como administrador, puede reajustar el Nombre de Usuario y la Contraseña (cambio forzado) que fue registrada con autoridad de administrador/usuario.



Cambio de idioma

Cambie el idioma de la ventana de control WEB.

Haga clic en [English] (Inglés) / [日本語] (Japonés) en el menú principal.

Uso del protocolo PJLink

Las funciones de red del proyector cumplen con la norma PJLink Clase 1, lo cual permite realizar las siguientes operaciones desde un computador que utilice el protocolo PJLink.

- Configuración del proyector
- Requerimiento del estado del proyector

Nota

Para usar el protocolo PJLink, encienda [SÍ] el [NETWORK CONTROL] en el menú de RED para el proyector. (Vea la página 7)

Comandos aplicables

Los siguientes comandos se emplean para controlar el proyector mediante el protocolo PJLink.

Comando	Detalles de control	Notas
POWR	Control de la alimentación	Parámetros 0 = Espera 1 = Encendido
POWR ?	Requerimiento del estado de la alimentación	Parámetros 0 = Espera 2 = Enfriándose 1 = Encendido 3 = Calentándose
INPT	Conmutación de entrada	Parámetros 11 = COMPUTER1 21 = VIDEO 12=COMPUTER2 22=S-VIDEO
INPT ?	Introducir requerimiento de conmutación	
AVMT	AV mute control (Control de Silencio)	Parámetros 30 = AV mute off (Silencio desactivado) 31 = AV mute on (Silencio activado)
AVMT ?	AV mute status query (Solicitud de estado de Silencio)	
ERST ?	Requerimiento del estado del error	Parámetros 1 ^{er} octeto: Indica los errores del ventilador; un número del 0 al 2 2 ^o octeto: Indica los errores de la lámpara; un número del 0 al 2 3 ^{er} octeto: Indica los errores de temperatura; un número del 0 al 2 4 ^o octeto: Fijado en 0 5 ^o octeto: Indica advertencias de filtro; un número del 0 al 2 6 ^o octeto: Indica otros errores; un número del 0 al 2 Los números del 0 al 2 indican lo siguiente 0 = No se ha detectado ningún error 1 = Advertencia 2 = Error
LAMP ?	Requerimiento del estado de la lámpara	Parámetros 1 ^{er} número (1 - 5 dígitos): Valor acumulativo de las horas de uso de la lámpara 2 ^o número: 0 = lámpara apagada; 1 = lámpara encendida
INST ?	Introducir requerimiento de lista de conmutación	En este parámetro se obtienen los siguientes valores "11 12 21 22"
NAME ?	Requerimiento del nombre del proyector	Indica el nombre ajustado en "NAME CHANGE" (Camb. nombre) en "NETWORK" (Red)
INF1 ?	Requerimiento del nombre del fabricante	Indica "Panasonic"
INF2 ?	Requerimiento del nombre del modelo	Responde el nombre del modelo del proyector en uso.
INFO ?	Requerimiento de otra información	Indica el número de versión o alguna otra identificación similar
CLSS ?	Requerimiento de información acerca de la clase	Indica "1"

Autenticación de seguridad PJLink

La contraseña empleada para PJLink es la misma que la configurada en el control WEB.

Configure esta opción sin especificar la contraseña para el control WEB si lo utiliza sin autenticación.

Para detalles acerca de las especificaciones PJLink, refiérase a las páginas web de Japan Business Machine y de la Asociación de Industrias de Sistemas de Información.

La dirección del dominio es <http://pjlink.jbmia.or.jp/english/>

Terminología

Elementos	Descripción	Página
LAN	Siglas de Local Area Network (Red de área local). Se trata de una red con un radio de acción relativamente pequeño, como por ejemplo la que se utiliza a nivel interno en las empresas.	4
DHCP	Siglas de Dynamic Host Configuration Protocol (Protocolo de configuración dinámica de servidor). Esta función asigna automáticamente direcciones IP a los equipos conectados. Si en una LAN hay un dispositivo provisto de la función de servidor DHCP, dicho dispositivo asigna automáticamente direcciones IP a los equipos conectados.	6
Dirección IP	El protocolo de internet (IP) sirve para distribuir datos, y la dirección correspondiente al destino de distribución de dichos datos se llama dirección IP. Dentro de la misma LAN no se puede usar la misma dirección IP.	6
Máscara de subred	Limita el intervalo de direcciones IP asignadas a los computadores con el fin de dividir la red en varias secciones durante la conexión TCP/IP. El valor que se utiliza para dividir la red en esta situación se llama máscara de subred.	6
Puerta de enlace predeterminada	Los dispositivos que se utilizan para estándares de red distintos del suyo. La puerta de enlace predeterminada permite la conexión con otra red ajustando diferencias bilaterales, como protocolos de comunicación. Si no se especifica ninguna puerta de enlace para la dirección IP del destino de acceso, los datos se enviarán al host configurado como puerta de enlace predeterminada.	6
DIRECCIÓN MAC	Cada tarjeta de red tiene su propio número de identificación. Se asigna un No. de Identificación discreto a cada uno de los adaptadores de red en el mundo. Estas identificaciones se usan para el intercambio de datos entre adaptadores. Estas identificaciones son una combinación de un número discreto manejado y asignado por la IEEE a cada fabricante individual y se asigna también un número único a cada adaptador individual para el fabricante.	8

Marcas comerciales

- Microsoft® logo son marcas registradas o marcas registradas de Microsoft Corporation en los Estados Unidos y/u otros países.
- PjLink es una marca en proceso de registro en Japón, Los Estados Unidos y otros países y regiones.
- Otros nombres de compañías, nombres de productos, o demás nombres enunciados en este manual son marcas comerciales o marcas comerciales registradas de las respectivas compañías. Observe que las marcas ® y TM no aparecen indicadas en el texto de este manual.

Notas:

- El uso no autorizado o reproducción parcial o total de este manual queda estrictamente prohibida.
- Panasonic no será responsable de ningún efecto que resulte del uso de este manual.
- Panasonic se reserve el derecho de revisar el contenido de este manual sin aviso previo.

Panasonic Corporation

Web Site : <http://panasonic.net/avc/projector/>

© Panasonic Corporation 2011