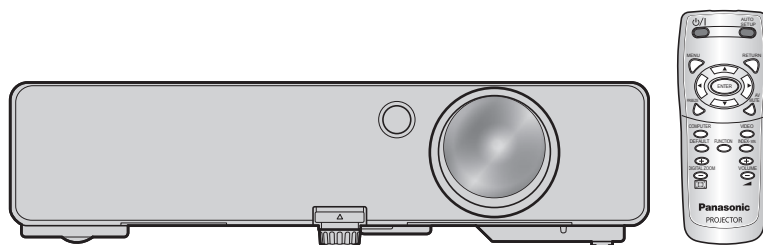


## Инструкции по эксплуатации Руководство по эксплуатации в сети Жидкокристаллический проектор

---

Модель **PT-LB3E**  
**PT-LB2E**  
**PT-LB1E**



# Оглавление

---

Требования в отношении безопасности	3
Функции	3
Проверьте свой компьютер	4
Среда, необходимая для подключения компьютеров	4
Подключение к проводной ЛВС	4
Настройка сети для проектора	5
Отображение сетевого меню	5
ТИП СЕТИ	6
Настройки проводной ЛВС	6
Параметры сети по умолчанию	6
ИЗМЕНЕНИЕ ИМЕНИ	7
УПРАВЛЕНИЕ ПО СЕТИ	7
СОСТОЯНИЕ	8
ИНИЦИАЛИЗАЦИЯ	8
Использование веб-браузера	9
Подготовка к использованию функции ВЕБ-управление	9
Доступ из веб-браузера	10
Окно контроля данных	11
Окно управления проектором	12
Окно Подробная настройка	12
Окно Изменить пароль	16
Переключение языков	16
Использование протокола PJLink	17
Применимые команды	17
Глоссарий	18
Товарные знаки	18

## Примечание

Иллюстрации и моментальные снимки экрана, приведенные в настоящем руководстве, могут отличаться от тех, что отображаются на вашем компьютере.

# Требования в отношении безопасности

---

При эксплуатации данного изделия в системе защиты могут существовать бреши, указанные ниже.

- Утечка ваших конфиденциальных сведений через изделие.
- Незаконное использование данного изделия третьей стороной - злоумышленником.
- Незаконное использование данного изделия третьей стороной - злоумышленником.

Обязательно примите достаточные меры обеспечения безопасности.

- Назначайте пароли и ограничивайте пользователей, имеющих доступ на вход в систему.
- Выбирайте такой пароль, который нелегко разгадать.
- Периодически меняйте пароль.
- Ни Panasonic Corporation, ни ее дочерние компании никогда не запрашивают напрямую пароли у своих клиентов. Не сообщайте свой пароль даже в том случае, если об этом просит вас какая-либо третья сторона, представившаяся как Panasonic Corporation.
- Всегда используйте сеть, защищенную, например, с помощью брандмауэра.

## Функции

---

### <WEB control> (Веб-управление) (см. стр. 9)

С помощью веб-браузера можно выполнять следующие операции.

- настройка и регулировка проектора
- отображение состояния проектора
- Настройка передачи сообщений

### <PJLink> (см. стр. 17)

Совместимо с PJLink класса 1. При использовании протокола PJLink с компьютера можно выполнять следующие операции.

- Настройка проектора
- Запрос состояния проектора

### <Command control> (Командное управление) (См. раздел «ПОСЛЕДОВАТЕЛЬНЫЙ ВХОД» в главе «Техническая информация» основное руководство.)

Управление проектором можно осуществлять с помощью компьютера, используя команды управления последовательных разъемов.

#### Примечание

При использовании функций «ВЕБ-управление», «PJLink» или «Командное управление» в меню проектора «ТИП СЕТИ» для параметра [УПРАВЛЕНИЕ ПО СЕТИ] выберите значение [ВКЛ]. (см. стр. 7)

# Проверьте свой компьютер

## Среда, необходимая для подключения компьютеров

- Сначала убедитесь, что компьютер поддерживает функцию подключения к проводной ЛВС\*.  
※ ЛВС : «Глоссарий» (см. стр. 18)
- Перед подключением проектора к компьютеру проверьте следующие настройки.

### Проверка 1 Кабель ЛВС

- Кабель подключен правильно?
- Используйте кабель ЛВС, соответствующий категории 5 или выше.

### Проверка 2 Проводная ЛВС

#### <Компьютер с встроенной функцией проводной ЛВС>

- Проводная ЛВС включена?

#### <Компьютер без встроенной функции проводной ЛВС>

- Адаптер проводной ЛВС распознан правильно?
- Адаптер проводной ЛВС включен?
- Сначала установите драйвер адаптера проводной ЛВС.  
Подробные сведения об установке драйвера приведены в инструкциях, поставляемых вместе с адаптером проводной ЛВС.

### Проверка 3 Веб-браузер

- Веб-браузер необходим для использования функции ВЕБ-управление.
- Поддерживаемые операционные системы: Windows XP/Windows Vista/Windows 7, Mac OS X v10.4/v10.5/v10.6
- Поддерживаемый веб-браузер: Internet Explorer 6.0/7.0/8.0, Safari 2.0/3.0/4.0

#### Примечание

Не касайтесь разъема ЛВС и металлических частей кабеля ЛВС, так как статическое электричество от рук (тела) может вызвать повреждение.

## Подключение к проводной ЛВС

Подключение может быть выполнено с использованием проводной ЛВС. Однако перед изменением каких-либо сетевых настроек проконсультируйтесь со своим системным администратором.

**1** Включите компьютер.

**2** Выполните сетевые настройки согласно инструкциям вашего системного администратора.

Если для проектора используются настройки по умолчанию (см. стр. 6), то для компьютера можно использовать следующие настройки.

IP-АДРЕС	192.168.10.101
МАСКА ПОДСЕТИ	255.255.255.0
ОСНОВНОЙ ШЛЮЗ	192.168.10.1

# Настройка сети для проектора

При выполнении соединения между компьютером и проектором с настройками, отличными от настроек по умолчанию, для вывода на отображение меню, необходимого для изменения первоначальных настроек, выполните приведенную ниже процедуру.

## Отображение сетевого меню

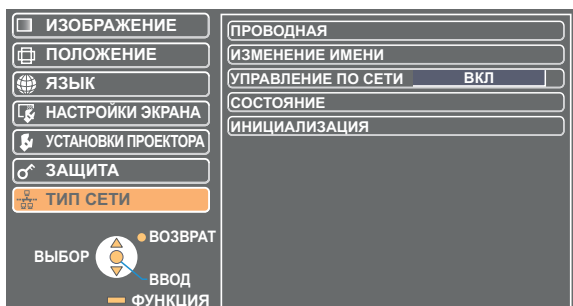
### 1 Нажмите кнопку [MENU] (МЕНЮ) на проекторе.

На отображение будет выведено главное меню.



### 2 Нажмите кнопку [▲ ▼], чтобы выбрать [ТИП СЕТИ].

На отображение будет выведено сетевое меню.



### 3 Нажмите кнопку [ВВОД].

Выберите элемент подменю.

#### Примечание

В зависимости от подаваемых на проектор сигналов настройка некоторых элементов и использование некоторых функций могут быть невозможны. В случае невозможности настройки того или иного элемента или использования той или иной функции соответствующий им экранный элемент не отображается, и выполнить настройку или использовать функцию невозможно даже при нажатии кнопки [ВВОД].

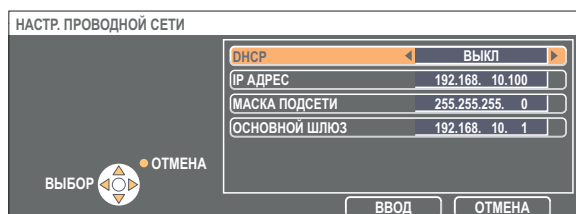
## Настройка сети для проектора (продолжение)

### ТИП СЕТИ

#### Настройки проводной ЛВС

Можно выполнить подробные настройки проводной ЛВС.

- 1** В сетевом меню выберите [ПРОВОДНАЯ] и нажмите кнопку [ВВОД].



DHCP\*

ВКЛ: если в сети есть сервер DHCP, к которому подключен проектор, IP-адрес будет получен автоматически.

ВЫКЛ: если в сети нет сервера DHCP, к которому подключен проектор, необходимо дополнительно настроить параметры [IP-АДРЕС\*], [МАСКА ПОДСЕТИ\*] и [ОСНОВНОЙ ШЛЮЗ\*].

※ DHCP: «Глоссарий» (см. стр. 18)

- 2** Выберите элементы с помощью кнопок [▲ ▼] и измените настройки, следуя инструкциям в меню.

- 3** Выберите [ВВОД] с помощью кнопок [▲ ▼] и нажмите кнопку [ВВОД].

#### Параметры сети по умолчанию

Следующие параметры установлены на заводе-изготовителе проектора.

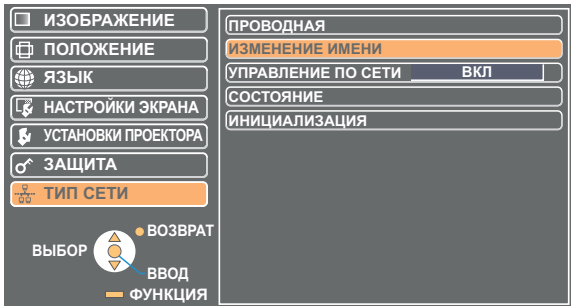
DHCP	ВЫКЛ
IP-АДРЕС	192.168.10.100
МАСКА ПОДСЕТИ	255.255.255.0
ОСНОВНОЙ ШЛЮЗ	192.168.10.1

# Настройка сети для проектора (продолжение)

## ИЗМЕНЕНИЕ ИМЕНИ

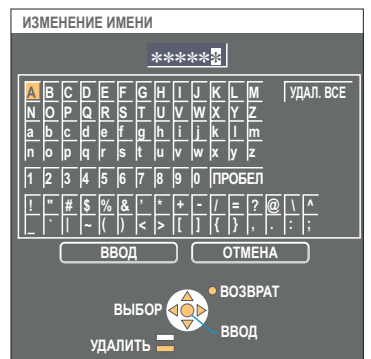
Можно изменить имя проектора в сети.

**1** В сетевом меню выберите [ИЗМЕНЕНИЕ ИМЕНИ] и нажмите кнопку [ВВОД].



**2** Чтобы изменить название проектора, выберите необходимые символы с помощью кнопок [◀▶▲▼] и нажмите кнопку [ВВОД].

Чтобы удалить все введенные символы, выберите [УДАЛ. ВСЕ]. Нажмите кнопку [DEFAULT] (По умолчанию) на пульте дистанционного управления, чтобы сбросить букву, выбранную курсором в окне поля ввода.



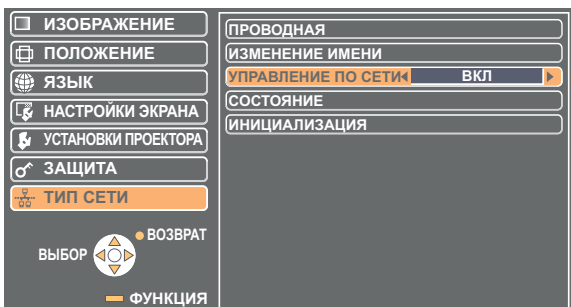
**3** Выберите [ВВОД] с помощью кнопок [◀▶▲▼] и нажмите кнопку [ВВОД].

Чтобы отменить изменения, выберите [ОТМЕНА].

## УПРАВЛЕНИЕ ПО СЕТИ

Установите на «ВКЛ.», если необходимо управлять проектором от подключенного к сети ПК.

**1** В меню беспроводной связи выберите [УПРАВЛЕНИЕ ПО СЕТИ].



**2** Выберите [ВКЛ] или [ВЫКЛ] с помощью кнопок [◀▶].

### Примечание

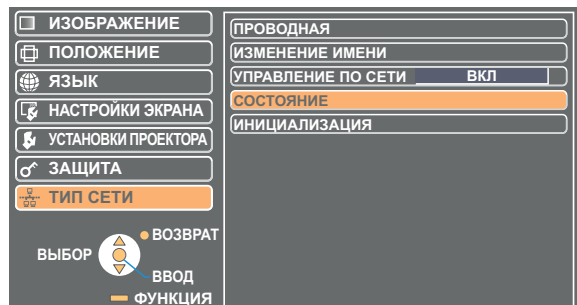
Если функция [УПРАВЛЕНИЕ ПО СЕТИ] включена, доступны функции «Веб-управление», «PJLink» и «Командное управление».

## Настройка сети для проектора (продолжение)

### СОСТОЯНИЕ

На отображение выводятся текущие настройки.

В сетевом меню выберите [СОСТОЯНИЕ] и нажмите кнопку [ВВОД].



На отображение выводится состояние следующих параметров.

#### ТИП СЕТИ

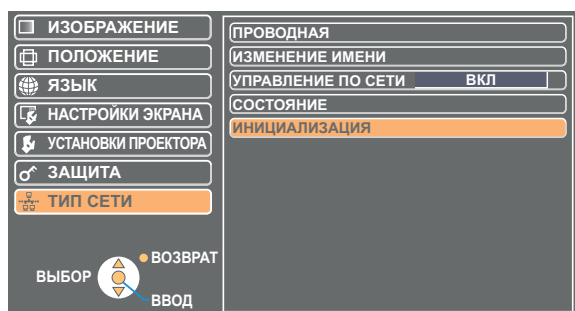
ДНСР	«ВКЛ» - «ВЫКЛ»
IP-АДРЕС	(см. стр. 6)
МАСКА ПОДСЕТИ	(см. стр. 6)
ОСНОВНОЙ ШЛЮЗ	(см. стр. 6)
MAC АДРЕС*	—

\* MAC АДРЕС : «Глоссарий» (см. стр. 18)

### ИНИЦИАЛИЗАЦИЯ

Предусмотрена возможность сброса сетевых настроек проектора на заводские.

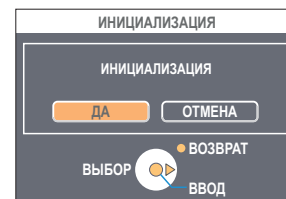
**1** В сетевом меню выберите [ИНИЦИАЛИЗАЦИЯ] и нажмите кнопку [ВВОД].



#### Примечание

Если в меню «ЗАЩИТА» для параметра [ПАРОЛЬ] выбрано значение [ВКЛ], отобразится запрос на ввод пароля.

**2** Выберите [ДА] с помощью кнопок [◀▶] и нажмите кнопку [ВВОД].





# Использование веб-браузера

Управление проектором с помощью веб-браузера компьютера. Данная функция носит название «веб-управление». (В качестве примера можно привести Microsoft Internet Explorer.)

## Подготовка к использованию функции ВЕБ-управление

Подключите проектор к компьютеру с помощью кабеля ЛВС. (см. стр. 4)

### ① Настройки проектора

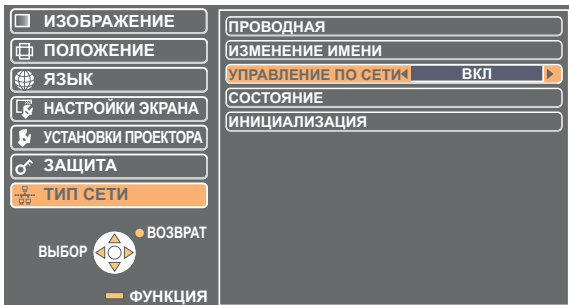
Установите параметр [УПРАВЛЕНИЕ ПО СЕТИ] сетевого меню на [ВКЛ].

**1** В сетевом меню выберите [УПРАВЛЕНИЕ ПО СЕТИ].

**2** Выберите [ВКЛ] с помощью кнопок [◀▶].

ВКЛ : управление от веб-браузера включено.

ВЫКЛ : управление от веб-браузера выключено.



### ② Настройки компьютера

#### ■ Настройки прокси-сервера

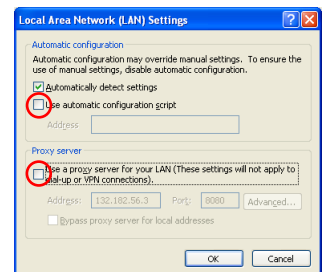
Разблокируйте настройки прокси используемого веб-браузера.

**1** Откройте окно <Internet Properties> (Свойства Интернет).

Выберите [Start] (Пуск) → [Control Panel] (Панель управления) → [Network and Internet Connections] (Подключения к сети и Интернет) → [Internet Option] (Параметры Интернет).

**2** Откройте [Connections] (Подключения) → [LAN Settings] (Настройки ЛВС).

**3** Если параметр [Use a proxy server for your LAN] (Использовать прокси-сервер для ЛВС) отмечен, снимите метку.  
Если параметр [Use automatic configuration script] (Использовать сценарий автоматической настройки) отмечен, снимите метку.



**4** Щелкните мышью [OK].

# Использование веб-браузера (продолжение)

## ■ Включение JavaScript

Если отключен, включите JavaScript.

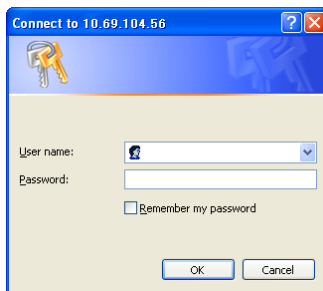
- 1 Откройте окно <Internet Properties> (Свойства Интернет).**  
Выберите [Start] (Пуск) → [Control Panel] (Панель управления) → [Network and Internet Connections] (Подключения к сети и Интернет) → [Internet Option] (Параметры Интернет).
- 2 Щелкните вкладку [Security] (Защита) и выберите [Default Level] (Уровень по умолчанию), или выберите [Custom Level] (Пользовательский уровень) и установите флажок [Enable] (Включить) ниже [Active scripting] (Активные сценарии).**

## Доступ из веб-браузера

- 1 Запустите веб-браузер и введите IP-адрес, настроенный для проектора.**  
Будет запущен веб-браузер, и появится окно аутентификации.



<Top window>  
(Верхнее окно)



- 2 Введите имя пользователя и пароль.**
- 3 Щелкните мышью [OK].**  
Появится окно <Monitored information> (Контролируемые данные). (см. стр.11)

### Примечание

- Установленные на заводе имя и пароль пользователя:  
Имя пользователя: user1 (пользователь с правами admin1 (администратора))  
Пароль: panasonic (строчные буквы)
- Пользователь с правами администратора имеет доступ ко всем функциям. Права пользователя предоставляют доступ к меню «Status» (Состояние), «Projector control» (Управление проектором) и «Change password» (Смена пароля). (Права пользователя не позволяют получить доступ к меню «Detailed set up» (Подробная настройка).)
- Пароль, используемый на этой странице, предназначен для доступа к окну веб-управления. (см. стр. 16)
- При вводе неправильного пароля три раза подряд система блокируется на несколько минут.
- При инициализации параметров сети устанавливается пароль по умолчанию «panasonic». Измените данный пароль на более подходящий.
- Выбирайте такой пароль, который нелегко разгадать.
- Периодически меняйте пароль.
- Если вы забыли пароль, выберите [Инициализация] в сетевом меню проектора (см. стр. 8) и настройте новый пароль в окне «Смена пароля» веб-браузера. (см. стр. 16)
- Ни Panasonic Corporation, ни ее дочерние компании никогда не запрашивают напрямую пароли у своих клиентов. Не сообщайте свой пароль даже в том случае, если об этом просит вас какая-либо третья сторона, представившаяся как Panasonic Corporation.
- В зависимости от веб-браузера верхнее окно может не отображаться. В этом случае запустите веб-браузер еще раз или нажмите, например, клавиши [Ctrl] + [R], чтобы обновить экран.
- Если веб-браузер настроен на сеть передачи данных по коммутируемым каналам, подключение невозможно. Отмените настройки сети передачи данных по коммутируемым каналам.
- Для запуска веб-браузера может потребоваться некоторое время.

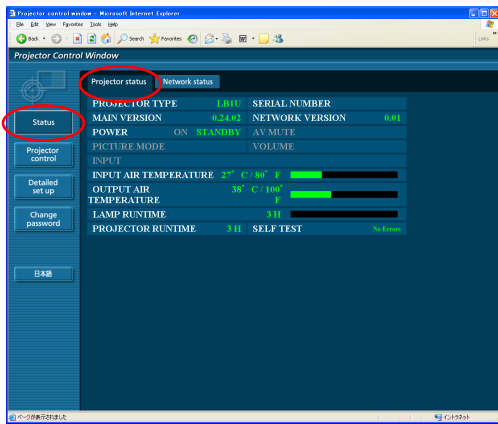
# Использование веб-браузера (продолжение)

## Окно контроля данных

На данной странице показано состояние проектора. Для доступа к этой странице с других страниц щелкните мышью [Status] (Состояние) в главном меню (правая сторона экрана).

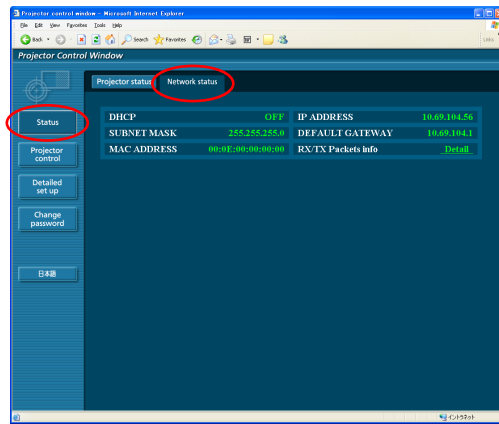
### Projector status (Состояние проектора)

В этом окне щелкните мышью вкладку [Projector status] (Состояние проектора).



### Network status (Состояние сети)

В этом окне щелкните мышью вкладку [Network status] (Состояние сети).

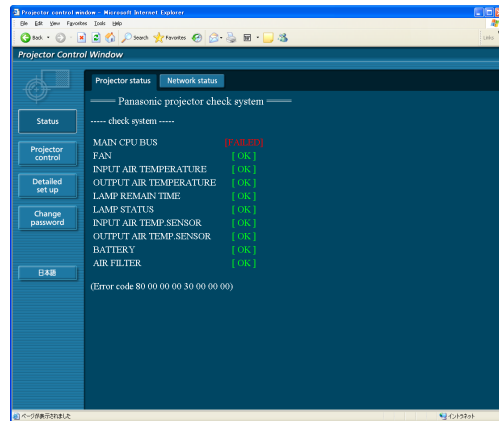


### Примечание

Контролируемые данные обновляются через фиксированные промежутки времени, однако текущие данные можно проверить, щелкнув мышью [View] (Вид) → [Refresh] (Обновить).

Если в окне контролируемых данных появляется сообщение [SELF TEST Error (Detail)] (Ошибка САМОТЕСТИРОВАНИЯ (Подробно)), то щелкните на нем мышью, чтобы просмотреть подробные сведения об ошибке.

**SELF TEST Error (Detail)**



### При отображении [FAILED] (СБОЙ)

Элемент	Описание
MAIN CPU BUS (ГЛАВНАЯ ШИНА ЦП)	Неисправность в цепи микроконтроллера. Свяжитесь с дилером.
FAN (ВЕНТИЛЯТОР)	Неисправность в цепи вентилятора или цепи привода вентилятора. Свяжитесь с дилером.
INPUT AIR TEMPERATURE (ТЕМПЕРАТУРА ВОЗДУХА НА ВХОДЕ)	Слишком высокая температура на входе. Возможно, проектор эксплуатируется в условиях высокой температуры окружающей среды, например вблизи нагревательного оборудования.
OUTPUT AIR TEMPERATURE (ТЕМПЕРАТУРА ВОЗДУХА НА ВЫХОДЕ)	Слишком высокая температура вокруг лампы. Возможно, засорено выходное отверстие.
LAMP REMAIN TIME (ОСТАВШЕЕСЯ ВРЕМЯ НАРАБОТКИ ЛАМПЫ)	Лампа используется дольше своего номинального срока службы, ее пора заменить.
LAMP STATUS (СОСТОЯНИЕ ЛАМПЫ)	Лампа не загорается. Дайте лампе источника света остыть, а затем включите проектор.
INPUT AIR TEMP.SENSOR (ДАТЧИК ТЕМП. ВОЗДУХА НА ВХОДЕ)	Неисправность датчика температуры на воздухозаборном отверстии. Свяжитесь с дилером.
OUTPUT AIR TEMP.SENSOR (ДАТЧИК ТЕМП. ВОЗДУХА НА ВЫХОДЕ)	Неисправность датчика температуры на выходе. Свяжитесь с дилером.
BATTERY (БАТАРЕЯ)	Необходимо заменить батарею.
AIR FILTER (ВОЗДУШНЫЙ ФИЛЬТР)	Срок службы фильтра истекает. Для получения дополнительных сведений см. основное руководство.

# Использование веб-браузера (продолжение)

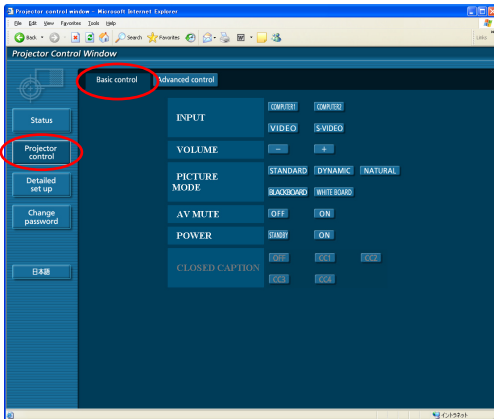
## Окно управления проектором

Можно выполнять самые различные настройки проектора.

При переходе с другой страницы выберите [Projector control] (Управление проектором) в главном меню (правая сторона экрана).

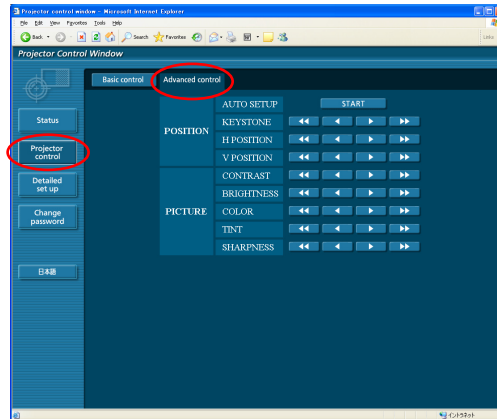
### ■ Окно базового управления

В этом окне щелкните мышью вкладку [Basic control] (Базовое управление).



### ■ Окно расширенного управления

В этом окне щелкните мышью вкладку [Advanced control] (Расширенное управление).



### Примечание

Сразу после включения питания подключение к проектору может быть невозможно. В этом случае выждите некоторое время и выполните подключение еще раз.

## Окно Подробная настройка

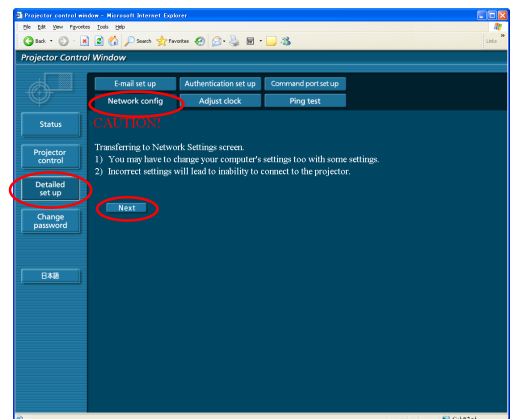
### ■ Конфигурация сети

Можно выполнить подробную настройку проводной сети ЛВСЖ.

**1** Щелкните в меню [Detailed set up] (Подробная настройка) → [Network config] (Конфигурация сети).

**2** Подтвердите отображаемые на экране примечания и щелкните [Next] (ДАЛЬШЕ).

- Для изменения настроек ЛВС щелкните мышью [Change] (ИЗМЕНИТЬ).
- Для возврата к предыдущему окну щелкните мышью [Back] (НАЗАД).

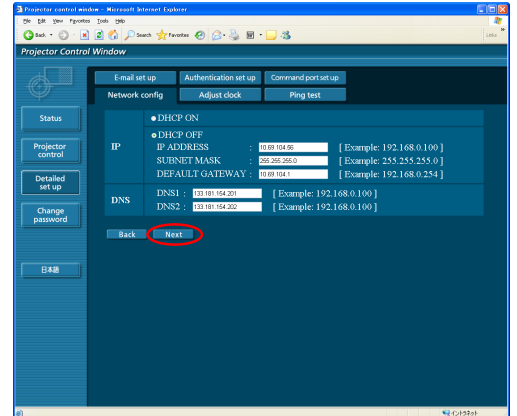


# Использование веб-браузера (продолжение)

### 3 Выполните подробные настройки и щелкните мышью [Next] (ДАЛЬШЕ).

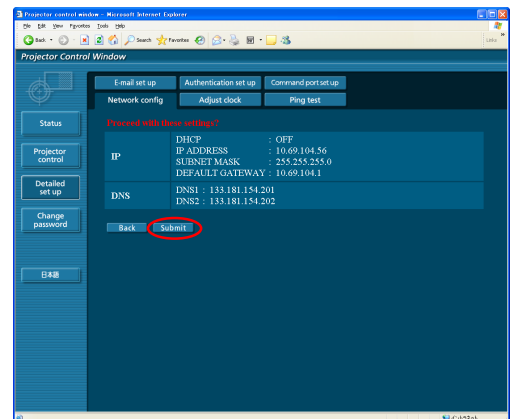
При выполнении щелчка мышью на [Next] (ДАЛЬШЕ) отображается следующая страница, на которой можно выполнить необходимые подробные настройки.

После ввода всех необходимых параметров на отображение выводится окно подтверждения.



### 4 Щелкните мышью [Submit] (Применить).

Настройки будут зарегистрированы.



#### Примечание

При изменении настроек ЛВС, используемых в текущий момент времени, соединение может оборваться.

### ■ Настроить часы

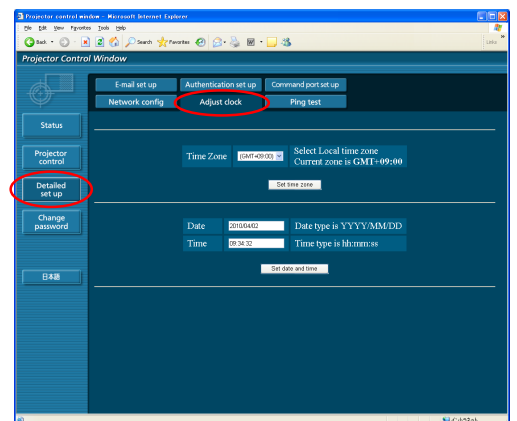
В меню выберите [Detailed set up] (Подробная настройка) → [Adjust clock] (Настроить часы).

Time Zone (Часовой пояс) :

выберите часовой пояс и нажмите кнопку [Set time zone] (Установить часовой пояс).

Time (Время) :

введите текущие дату и время в поля [Date] (Дата) и [Time] (Время), а затем нажмите кнопку [Set date and time] (Установить дату и время).



# Использование веб-браузера (продолжение)

## ■ Настройки электронной почты

Можно задать двух адресатов электронной почты. В меню выберите [Detailed set up] (Подробная настройка) → [E-mail set up] (Настройки электронной почты).

- [MAIL SERVER] (СЕРВЕР ЭЛЕКТРОННОЙ ПОЧТЫ)  
ENABLE (РАЗРЕШИТЬ) :  
включение или отключение передачи сообщений электронной почты.  
SMTP SERVER NAME (ИМЯ СЕРВЕРА SMTP) :  
введите имя сервера SMTP.
- [MAIL OPTION] (ПАРАМЕТРЫ ПОЧТОВОГО СООБЩЕНИЯ)  
MAIL FROM (ОТПРАВИТЕЛЬ) :  
введите адрес электронной почты отправителя.  
MEMO (ЗАМЕТКА) :  
введите описание отправителя.
- [TEMPERATURE WARNING SET UP] (НАСТРОЙКА ПРЕДУПРЕЖДЕНИЯ О ВЫСОКОЙ ТЕМПЕРАТУРЕ)  
MINIMUM TIME (МИНИМАЛЬНОЕ ВРЕМЯ) :  
введите интервал для отправки сообщения электронной почты.  
INPUT AIR TEMPERATURE (ТЕМПЕРАТУРА ВОЗДУХА НА ВХОДЕ) :  
выберите температуру датчика температуры на входе, при которой будет передаваться предупредительное сообщение.
- [E-MAIL ADDRESS] (АДРЕС ЭЛЕКТРОННОЙ ПОЧТЫ)  
E-MAIL ADDRESS (АДРЕС ЭЛЕКТРОННОЙ ПОЧТЫ) :  
введите адреса электронной почты адресатов.  
MAIL CONTENTS (ПОЧТОВЫЙ КОНТЕНТ) :  
измените тип сообщения, как то необходимо.  
При отправке сообщений на сотовые телефоны выберите «SIMPLE» (ПРОСТОЙ).  
ERROR (ОШИБКА) :  
выберите «ON» (ВКЛ.), чтобы сообщения отправлялись при ошибках.  
LAMP RUNTIME (НАРАБОТКА ЛАМПЫ) :  
выберите «ON» (ВКЛ.), чтобы отправить сообщение электронной почты при истечении оставшегося времени.  
INPUT AIR TEMPERATURE (ТЕМПЕРАТУРА ВОЗДУХА НА ВХОДЕ) :  
выберите «ON» (ВКЛ.), чтобы отправить сообщение при превышении температуры, настроенной в [TEMPERATURE WARNING SET UP] (НАСТРОЙКА ПРЕДУПРЕЖДЕНИЯ О ВЫСОКОЙ ТЕМПЕРАТУРЕ).  
PERIODIC REPORT (ПЕРИОДИЧЕСКИЙ ОТЧЕТ) :  
отправка сообщения со сведениями о состоянии проектора в выбранные дату и время.

Чтобы применить настройки, нажмите кнопку [submit] (Применить).

### Примечание

Обратитесь к системному администратору, чтобы получить сведения о настройках MAIL SERVER (ПОЧТОВЫЙ СЕРВЕР) и E-MAIL ADDRESS (АДРЕС ЭЛЕКТРОННОЙ ПОЧТЫ).

## ■ Проверка PING

Можно проверить установление сетевого подключения к серверу электронной почты, POP серверу, DNS серверу и т.д. В меню выберите [Detailed set up] (Подробные установки) → [Ping Test] (Проверка PING).

Input IP address (Введите IP-адрес) :

Введите IP-адрес сервера, который необходимо проверить, и нажмите кнопку [Submit] (Применить).

При успешном установлении подключения появится следующий экран.

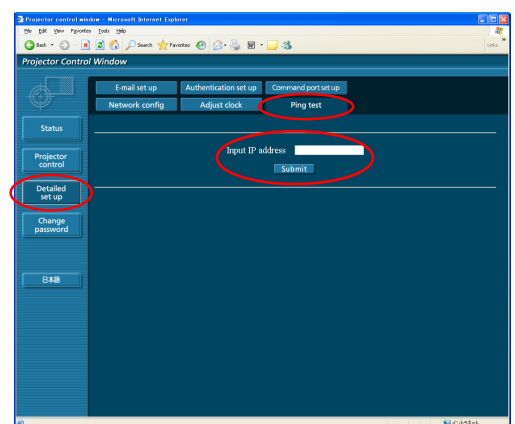
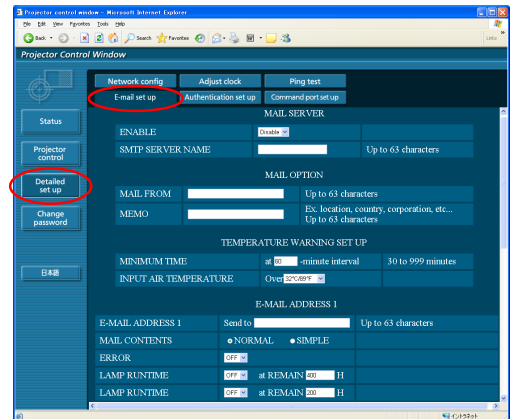
```
PING 198.245.80.10 (198.245.80.10): 56 data bytes
64 bytes from 198.245.80.10: icmp_seq=0 ttl=255 time=0.7 ms
64 bytes from 198.245.80.10: icmp_seq=1 ttl=255 time=0.4 ms
64 bytes from 198.245.80.10: icmp_seq=2 ttl=255 time=0.4 ms
64 bytes from 198.245.80.10: icmp_seq=3 ttl=255 time=0.4 ms

--- 198.245.80.10 ping statistics ---
4 packets transmitted, 4 packets received, 0% packet loss
round-trip min/avg/max = 0.4/0.4/0.7 ms
```

При неуспешном установлении подключения появится следующий экран.

```
PING 198.245.80.100 (198.245.80.100): 56 data bytes

--- 198.245.80.100 ping statistics ---
4 packets transmitted, 0 packets received, 100% packet loss
```



# Использование веб-браузера (продолжение)

※ Пример отсылаемого сообщения электронной почты

## ■ Если под [MAIL CONTENTS] (ПОЧТОВЫЙ КОНТЕНТ) выбрано [NORMAL] (НОРМАЛЬНЫЙ)

### ① Если настройки электронной почты были завершены ② При возникновении ошибки

```
=== Panasonic projector report (CONFIGURE) ===
Projector Type      : LB2
Serial No          : D234567AB

----- E-mail setup data -----
TEMPERATURE WARNING SETUP
MINIMUM TIME      at [ 60] minutes interval
INPUT AIR TEMPERATURE Over [ 38C / 100F ]

ERROR             [ ON ]
LAMP RUNTIME     [ ON ] at REMAIN [ 400] H
LAMP RUNTIME     [ ON ] at REMAIN [ 200] H
INPUT AIR TEMPERATURE [ ON ]
PERIODIC REPORT
Sunday [ ON ] Monday [ ON ] Tuesday [ ON ] Wednesday [ ON ]
Thursday [ ON ] Friday [ ON ] Saturday [ ON ]

00:00 [ ON ] 01:00 [ ON ] 02:00 [ ON ] 03:00 [ ON ]
04:00 [ ON ] 05:00 [ ON ] 06:00 [ ON ] 07:00 [ ON ]
08:00 [ ON ] 09:00 [ ON ] 10:00 [ ON ] 11:00 [ ON ]
12:00 [ ON ] 13:00 [ ON ] 14:00 [ ON ] 15:00 [ ON ]
16:00 [ ON ] 17:00 [ ON ] 18:00 [ ON ] 19:00 [ ON ]
20:00 [ ON ] 21:00 [ ON ] 22:00 [ ON ] 23:00 [ ON ]

----- check system -----
MAIN CPU BUS [ OK ]
FAN [ OK ]
INPUT AIR TEMPERATURE [ OK ]
OUTPUT AIR TEMPERATURE [ OK ]
LAMP REMAIN TIME [ OK ]
LAMP STATUS [ OK ]
INPUT AIR TEMP. SENSOR [ OK ]
OUTPUT AIR TEMP. SENSOR [ OK ]
BATTERY [ OK ]
AIR FILTER [ OK ]
(Error code 00 00 00 00 00 00 00)

Input air temperature : 24 degC / 75 degF
Output air temperature : 26 degC / 78 degF
SET RUNTIME 79 H
LAMP ON 190 times
LAMP HIGH 0 H
LAMP REMAIN 2921 H

----- Current status -----
MAIN VERSION 0.22
NETWORK VERSION 0.01.00
LAMP STATUS LAMP=OFF
INPUT SIGNAL 0.00kHz / 0.00Hz

----- Wired Network configuration -----
DHCP Client OFF
IP address 10.69.104.56
MAC address 00:0B:97:41:E3:16

Wed Mar 31 00:53:42 2010

----- Memo -----
lb2
```

```
=== Panasonic projector report (ERROR) ===
Projector Type      : LB2
Serial No          : D234567AB

----- check system -----
MAIN CPU BUS [ FAILED ]
FAN [ OK ]
INPUT AIR TEMPERATURE [ OK ]
OUTPUT AIR TEMPERATURE [ OK ]
LAMP REMAIN TIME [ OK ]
LAMP STATUS [ OK ]
INPUT AIR TEMP. SENSOR [ OK ]
OUTPUT AIR TEMP. SENSOR [ OK ]
BATTERY [ OK ]
AIR FILTER [ OK ]
(Error code 80 00 00 00 10 00 00 00)

Input air temperature : 24 degC / 75 degF
Output air temperature : 26 degC / 78 degF
SET RUNTIME 79 H
LAMP ON 190 times
LAMP HIGH 0 H
LAMP REMAIN 2921 H

----- Current status -----
MAIN VERSION 0.22
NETWORK VERSION 0.01.00
LAMP STATUS LAMP=OFF
INPUT SIGNAL 0.00kHz / 0.00Hz

----- Wired Network configuration -----
DHCP Client OFF
IP address 10.69.104.56
MAC address 00:0B:97:41:E3:16

Wed Mar 31 01:28:46 2010

----- Memo -----
lb2
```

## ■ Если под [MAIL CONTENTS] (ПОЧТОВЫЙ КОНТЕНТ) выбрано [SIMPLE] (ПРОСТОЙ)

### ③ Если настройки электронной почты были завершены ④ При возникновении ошибки

```
Projector Type:
[LB2]
Serial No:
[]

--- E-mail setup data
-TEMP. WARNING SETUP
MINIMUM TIME :
at [ 60] minutes interval
INPUT AIR TEMP. :
Over [ 38C / 100F ]
-
ERROR [ON ]
LAMP REMAIN [1000H]
LAMP REMAIN [ 999H]
INPUT TEMP. [ON ]
-PERIODIC REPORT
Sun[ON ] Mon[ON ]
Tue[ON ] Wed[ON ]
Thu[ON ] Fri[ON ]
Sat[ON ]
00:00[ON ] 01:00[ON ]
02:00[ON ] 03:00[ON ]
04:00[ON ] 05:00[ON ]
06:00[ON ] 07:00[ON ]
08:00[ON ] 09:00[ON ]
10:00[ON ] 11:00[ON ]
12:00[ON ] 13:00[ON ]
14:00[ON ] 15:00[ON ]
16:00[ON ] 17:00[ON ]
18:00[ON ] 19:00[ON ]
20:00[ON ] 21:00[ON ]
22:00[ON ] 23:00[ON ]

--- check system
FAN [ OK ]
LAMP [ OK ]
TEMP. [ OK ]
FILTER [ OK ]
OTHER [ OK ]
Error code :
00 00 00 00
00 00 00 00

--- Temperature
Input air:
24 C / 75 F
Output air:
26 C / 78 F

--- Lamp remain
LAMP 2921 H

----- Memo -----
lb2
```

```
Projector Type:
[LB2]
Serial No:
[]

--- check system
FAN [ OK ]
LAMP [ OK ]
TEMP. [ OK ]
FILTER [ OK ]
OTHER [ FAILED ]
Error code :
80 00 00 00
10 00 00 00

--- Temperature
Input air:
24 C / 75 F
Output air:
26 C / 78 F

--- Lamp remain
LAMP 2921 H

----- Memo -----
lb2
```

# Использование веб-браузера (продолжение)

## ■ Настройки аутентификации

В меню выберите [Detailed set up] (Подробная настройка) → [Authentication set up] (Настройки аутентификации).

Auth (Аутентификация) :

измените тип аутентификации на необходимый.

SMTP Auth (Аутентификация SMTP) :

при аутентификации SMTP выберите необходимый способ аутентификации.

Pop Server name (Имя сервера POP) :

введите имя сервера POP.

User name (Имя пользователя) :

введите имя пользователя для сервера SMTP или POP.

Password (Пароль) :

введите пароль для сервера SMTP или POP.

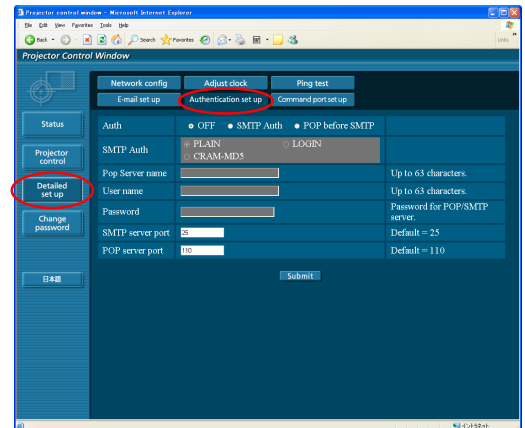
SMTP server port (Порт сервера SMTP) :

введите номер порта сервера SMTP.

POP server port (Порт сервера POP) :

введите номер порта сервера POP.

Чтобы применить настройки, нажмите кнопку [submit] (Применить).

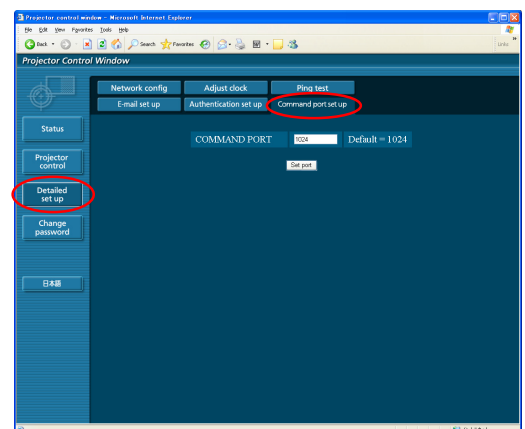


## ■ Настройка командного порта

Щелкните в меню [Detailed set up] (Подробная настройка) → [Command port set up] (Настройка командного порта).

COMMAND PORT (Порт команд) :

Укажите порт командного управления и щелкните [Set port] (Установить порт).



## Окно Изменить пароль

### ■ Настройки пароля

Выберите [Change password] (Смена пароля) в главном меню.

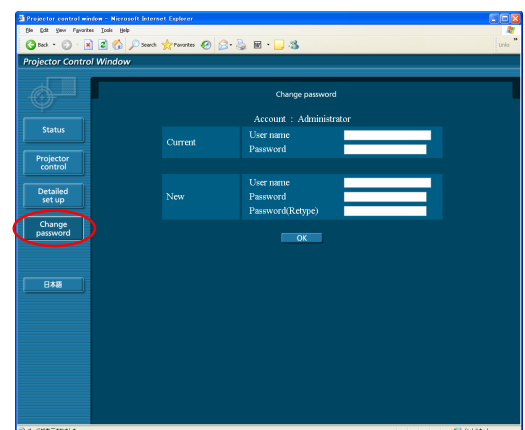
Установите пароль для доступа к окну веб-управления.

Сначала введите предыдущий пароль, а затем - новый пароль.

Введите новый пароль в поле [Retyre] (Повторный ввод) и щелкните мышью [OK].

#### Примечание

- Возможен ввод до 16 букв (в верхнем/нижнем регистре) и символов.
- При выполнении входа в качестве администратора можно выполнить сброс имени пользователя и пароля (принудительное изменение), которые использовались для входа с правами доступа администратора/пользователя.



## Переключение языков

Переключение языка в окне веб-управления.

В главном меню нажмите на [English] (Английский) / [日本語] (Японский).



# Использование протокола PJLink

Сетевые функции проектора соответствуют требованиям стандартов PJLink класса 1, что позволяет выполнять следующие операции с компьютера при использовании протокола PJLink.

- Настройка проектора
- Запрос состояния проектора

## Примечание

Чтобы использовать протокол PJLink, в меню проектора «ТИП СЕТИ» для параметра [УПРАВЛЕНИЕ ПО СЕТИ] выберите значение [ВКЛ]. (см. стр. 7)

## Применимые команды

Для управления проектором с использованием протокола PJLink применяются следующие команды.

Команда	Подробные сведения об управлении	Примечания
POWR	Управление питанием	Параметры 0 = Режим ожидания 1 = Вкл.
POWR ?	Запрос состояния питания	Параметры 0 = Режим ожидания 2 = Охлаждение 1 = Вкл. 3 = Прогрев
INPT	Переключение входных сигналов	Parameters 11 = КОМПЬЮТЕР1 21 = VIDEO 12 = КОМПЬЮТЕР2 22 = S-VIDEO
INPT ?	Запрос переключения входных сигналов	
AVMT	Управление отключением звука AV	Параметры 30 = Функция отключения звука AV выключена 31 = Функция отключения звука AV включена
AVMT ?	Запрос состояния отключения звука AV	
ERST ?	Запрос состояния ошибки	Параметры 1-ый байт : указывает на ошибки вентилятора; значение от 0 до 2. 2-ой байт : указывает на ошибки лампы; значение от 0 до 2. 3-ий байт : указывает на ошибки по температуре; значение от 0 до 2. 4-ый байт : установлен на 0. 5-ый байт : установлен на 0. 6-ой байт : указывает на другие ошибки; значение от 0 до 2. Значения от 0 до 2 обозначают следующее: 0 = ошибки не обнаружены      1 = предупреждение      2 = Ошибка
LAMP ?	Запрос состояния лампы	Параметры 1-ое число (1-5 цифр) : совокупное количество часов наработки лампы. 2-ое число: 0 = лампа выключена 1 = лампа включена
INST ?	Запрос списка переключений входных сигналов	данные значения возвращаются в этом параметре «11 12 21 22»
NAME ?	Запрос имени проектора	Возвращает имя, настроенное в поле «HOSTNAME*» (ИМЯ ХОСТА) пункта «NETWORK» (ТИП СЕТИ). ※ Имя хоста – это имя проектора, настроенное в самом проекторе.
INF1 ?	Запрос имени производителя	Возвращает «Panasonic.»
INF2 ?	Запрос названия модели	Введите имя используемого проектора.
INFO ?	Запрос других данных	Возвращает номер версии или аналогичные идентификационные данные.
CLSS ?	Запрос данных класса	Возвращает «1».

## ■ Аутентификация PJLink

Паспорт, использующийся для PJLink, аналогичен настроенному для веб-управления.

Выполните эту настройку без указания пароля для веб-управления, если эта функция используется без аутентификации.

Подробные сведения о технических условиях PJLink можно узнать на веб-сайте ассоциации Japan Business Machine and Information System Industries Association.

Адрес: <http://pjlink.jbmia.or.jp/english/>

# Глоссарий

Элемент	Описание	Страница
<b>ЛВС</b>	Аббревиатура для термина «локальная вычислительная сеть». Это - относительно небольшая территориально сеть, например сеть внутри компании.	<b>4</b>
<b>ДНСР</b>	Аббревиатура от «Dynamic Host Configuration Protocol» (протокол динамической конфигурации хоста). Данная функция автоматически назначает IP-адреса подключенному оборудованию. Если в ЛВС есть устройство с функциями сервера ДНСР, то такое устройство назначает IP-адреса подключенному оборудованию автоматически.	<b>6</b>
<b>IP-адрес</b>	Internet Protocol (IP) (протокол Интернет) представляет собой протокол для распределения данных, и адрес, соответствующий адресату распределения данных, называется IP-адрес. В одной и той же ЛВС использование одинаковых IP-адресов невозможно.	<b>6</b>
<b>Маска подсети</b>	Данный параметр ограничивает диапазон IP-адресов, назначаемых компьютерам для того, чтобы разделить сеть на ряд подсистем во время подключения TCP/IP. Значение, используемое для разделения сети, называется «подсеть».	<b>6</b>
<b>Основной шлюз</b>	Устройства, используемые для отличных от ваших сетевых стандартов. Шлюз по умолчанию обеспечивает подключение к другой сети за счет отладки таких взаимных расхождений, как протоколы обмена данными. Если шлюз не задан для указанного IP-адреса точки доступа, данные будут передаваться на главный компьютер, настроенный в качестве шлюза по умолчанию.	<b>6</b>
<b>MAC-адрес</b>	Для каждого сетевого адаптера предусмотрен свой номер идентификатора. Дискретный номер идентификатора назначен для каждого адаптера без исключения, в какой бы стране мира он не использовался. Эти идентификаторы используются для обмена данными между адаптерами. Данные идентификаторы представляют собой сочетание дискретного номера, управляемого и назначаемого IEEE для каждого отдельного производителя, и уникального номера, назначаемого для каждого отдельного адаптера производителем.	<b>8</b>

## Товарные знаки

- Microsoft® и соответствующий логотип являются охраняемыми товарными знаками корпорации Microsoft в США и/или в других странах.
- RJLink является находящимся на рассмотрении товарным знаком в Японии, США и других странах и регионах.
- Другие названия компаний, названия продуктов или названия, упомянутые в настоящем руководстве являются зарегистрированными товарными знаками или товарными знаками соответствующих владельцев. Необходимо учитывать, что в тексте настоящего руководства значки ® и TM не используются.

### Примечания:

- Неавторизованное использование или копирование (частичное или полное) данного руководства строго запрещено.
- Корпорация Panasonic не несет ответственность за любой результат, полученный в результате использования данного руководства.
- Корпорация Panasonic оставляет за собой право изменять содержимое данного руководства без уведомления.

---

# Panasonic Corporation

Web Site : <http://panasonic.net/avc/projector/>

© Panasonic Corporation 2011