

Panasonic®

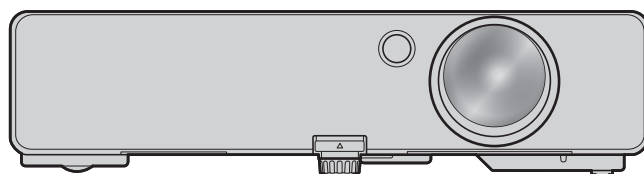
Istruzioni operative Uso della rete - Manuale

Proiettore LCD

Numero modello **PT-LB3E**

PT-LB2E

PT-LB1E



Contenuti

Riguardo alla sicurezza	3
Che cosa può fare l'utente	3
Controllare il computer	4
Ambiente necessario ai computer da collegare	4
Connessione a una LAN cablata	4
Impostazione di rete del proiettore	5
Visualizzazione del menu di RETE	5
RETE	6
Impostazioni LAN cablata	6
Impostazioni predefinite di rete	6
CAMBIA UTENTE	7
CONTROLLO RETE	7
STATO	8
INIZIALIZZAZIONE	8
Utilizzo del browser web	9
Prima di usare il controllo WEB	9
Accesso dal browser web	10
Finestra delle informazioni di monitoraggio	11
Finestra di controllo proiettore	12
Finestra impostazioni avanzate	12
Finestra modifica password	16
Passaggio da una lingua a un'altra	16
Uso del protocollo PJLink	17
Comandi applicabili	17
Terminologia	18
Marchi di fabbrica	18

Nota

Le illustrazioni e le schermate contenute in questo manuale potrebbero essere diverse da quelle visualizzate sul computer dell'utente.

Riguardo alla sicurezza

Durante l'utilizzo di questo prodotto, sono possibili le violazioni della sicurezza del tipo descritto di seguito.

- Perdita delle informazioni private mediante questo prodotto
- Utilizzo illegale di questo prodotto da parte di terzi male intenzionati
- Malfunzionamento o cessato funzionamento di questo prodotto da parte di terzi male intenzionati

Assicurarsi di implementare misure di sicurezza sufficienti.

- Impostare password e limitazioni per gli utenti a cui è consentito l'accesso.
- La password usata deve essere quanto più difficile possibile da indovinare.
- Cambiare periodicamente la password.
- Panasonic Corporation e le sue aziende affiliate non richiedono mai direttamente ai clienti le loro password. Non rivelare la propria password anche qualora venga richiesta direttamente da terzi che dichiarino di operare per conto di Panasonic Corporation.
- Utilizzare sempre su una rete in cui sono implementate protezioni di sicurezza come ad esempio un firewall.

Che cosa può fare l'utente

<WEB control> (controllo WEB) (Vedere a pag. 9)

Quando si utilizza WebBrowser, sono possibili le operazioni seguenti.

- Impostazione e regolazione del proiettore
- Visualizzazione dello stato del proiettore
- Configurazione della trasmissione dei messaggi

<PJLink> (Vedere a pag. 17)

Compatibile con PJLink Class 1. Quando si utilizza il protocollo PJLink, è possibile effettuare le operazioni seguenti.

- Impostazione del proiettore
- Richiesta dello stato del proiettore

<Command control> (Controllo comandi) (Far riferimento a "TERMINALE SERIALE" in "Informazioni tecniche" del Manuale di base).

Si può controllare il proiettore da un computer usando i comandi di controllo dei terminali seriali.

Nota

Se si usa "WEB control" (controllo WEB), "PJLink" o "Command control" (Controllo comandi), selezionare [ON] per [CONTROLLO RETE] nel menu RETE del proiettore. (Vedere a pag. 7)

Controllare il computer

Ambiente necessario ai computer da collegare

- Innanzitutto controllare il computer per vedere se disponga o meno di una funzione LAN* cablata.
※ LAN: "Terminologia" (Vedere a pag. 18)
- Prima di collegare il computer al proiettore, controllare le impostazioni seguenti.

Controllo 1 Per cavo LAN

- Il cavo è stato collegato correttamente?
- Usare un cavo LAN compatibile con categoria 5 o superiore.

Controllo 2 Impostazioni LAN cablata

<Computer dotato di funzione LAN cablata incorporata>

- La LAN cablata è attivata?

<Computer privo di funzione LAN cablata incorporata>

- L'adattatore LAN cablato utilizzato è stato riconosciuto correttamente?
- L'adattatore LAN cablato è attivato?
- Installare prima il driver dell'adattatore LAN cablato.
Per i dettagli su come installare il driver, consultare le istruzioni accluse all'adattatore LAN cablato.

Controllo 3 Per browser web

- Il browser web è necessario per usare il controllo WEB.
- SO compatibile: Windows XP/Windows Vista/Windows 7, Mac OS X v10.4/v10.5/v10.6
- Browser web compatibile: Internet Explorer 6.0/7.0/8.0, Safari 2.0/3.0/4.0

Nota

Non toccare il terminale LAN né la parte metallica del cavo LAN, dalla mano (corpo) potrebbe scaricarsi energia statica che provocherebbe un malfunzionamento.

Connessione a una LAN cablata

È possibile effettuare la connessione con una LAN cablata. Tuttavia, verificare con l'amministratore del sistema le impostazioni di rete prima di modificare qualsiasi impostazione.

1 Accendere il computer.

2 Impostare la rete secondo l'amministratore del sistema.

Se le impostazioni del proiettore sono quelle predefinite (Vedere a pag. 6), il computer può essere usato con le seguenti impostazioni di rete.

INDIRIZZO IP	192.168.10.101
SUBNET MASK	255.255.255.0
GATEWAY PREDEFINITO	192.168.10.1

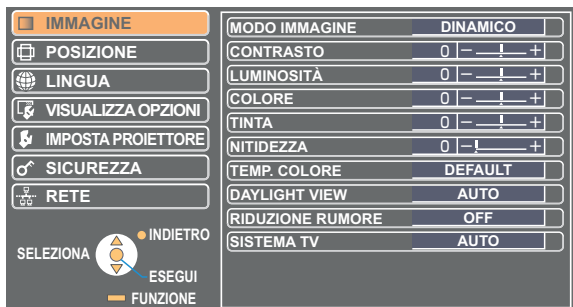
Impostazione di rete del proiettore

Quando si desidera effettuare una connessione tra un computer e un proiettore con impostazioni diverse da quelle predefinite, attenersi alla procedura seguente per visualizzare il menu necessario per modificare le impostazioni iniziali.

Visualizzazione del menu di RETE

1 Premere il tasto [MENU] sul proiettore.

Viene visualizzato il menu principale.



2 Selezionare [RETE] con i tasti [▲ ▼].

Viene visualizzato il menu di rete.



3 Premere il pulsante [ESEGUI]

Si può selezionare la voce sotto-menu.

Nota

A seconda dei segnali che sono immessi nel proiettore, potrebbe non essere possibile regolare alcune voci e usare alcune funzioni. Se non è possibile impostare una voce o eseguire una funzione, la voce corrispondente sullo schermo non verrà visualizzata e non sarà possibile eseguirla quando si preme il tasto [ESEGUI].

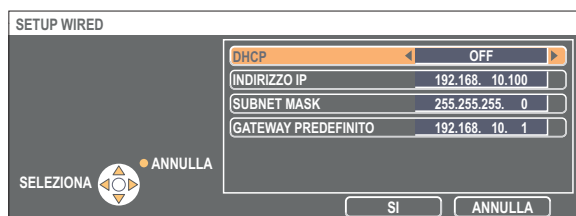
Impostazione di rete del proiettore (seguito)

RETE

Impostazioni LAN cablata

È possibile eseguire impostazioni dettagliate della LAN cablata.

1 Selezionare [WIRED LAN] nel menu RETE e premere il pulsante [ESEGUI].



DHCP*

ON: Se nella rete a cui è collegato il proiettore è presente un server DHCP, l'indirizzo IP verrà acquisito automaticamente.

OFF: Se nella rete a cui è collegato il proiettore non è presente un server DHCP, impostare anche [INDIRIZZO IP*], [SUBNET MASK*] e [GATEWAY PREDEFINITO*].

※ DHCP: "Terminologia" (Vedere a pag. 18)

2 Selezionare ciascuna voce con i pulsanti [▲ ▼] e modificare le impostazioni seguendo la Guida operativa del menu.

3 Selezionare [SI] con i pulsanti [▲ ▼] e premere il tasto [ESEGUI].

Impostazioni predefinite di rete

Le impostazioni che seguono sono impostate prima della spedizione del proiettore dalla fabbrica.

DHCP	OFF
INDIRIZZO IP	192.168.10.100
SUBNET MASK	255.255.255.0
GATEWAY PREDEFINITO	192.168.10.1

Impostazione di rete del proiettore (seguito)

CAMBIA UTENTE

È possibile cambiare il nome del proiettore sulla rete.

1 Selezionare [CAMBIA UTENTE] nel menu di RETE e premere il tasto [ESEGUI].



2 Selezionare i caratteri con i pulsanti [◀▶▲▼] e premere il tasto [ESEGUI] per immettere il nome del proiettore.

Selezionare [CANC.TUTTO] per rimuovere tutti i caratteri inseriti. Premere il pulsante [DEFAULT] (Predefinito) sul telecomando per cancellare una lettera selezionata dal cursore nella casella di inserimento.



3 Selezionare [SI] con i pulsanti [◀▶▲▼] e premere il tasto [ESEGUI].

Selezionare [ANNULLA] per annullare le modifiche.

CONTROLLO RETE

Impostare su "ON", se si desidera controllare il proiettore da un computer che è collegato alla rete.

1 Selezionare [CONTROLLO RETE] dal menu di RETE.



2 Selezionare [ON] o [OFF] con il pulsante [◀▶].

Nota

Se [CONTROLLO RETE] è su [ON], sono disponibili "WEB control" (controllo WEB), "PJLink" e "Command control" (Controllo comandi).

Impostazione di rete del proiettore (seguito)

STATO

Appaiono le impostazioni attuali.

Selezionare [STATO] nel menu di RETE e premere il tasto [ESEGUI].



Verrà visualizzato lo stato delle voci seguenti.

RETE

DHCP	“ON” - “OFF”
INDIRIZZO IP	(Vedere a pag. 6)
SUBNET MASK	(Vedere a pag. 6)
GATEWAY PREDEFINITO	(Vedere a pag. 6)
MAC ADDRESS*	—

※ MAC ADDRESS: “Terminologia” (Vedere a pag. 18)

INIZIALIZZAZIONE

È possibile ripristinare le impostazioni della rete a quelle default di fabbrica del proiettore.

1 Selezionare [INIZIALIZZAZIONE] nel menu di RETE e premere il tasto [ESEGUI].



Nota

Viene richiesto di immettere la password se la voce [PASSWORD] nel menu “ SICUREZZA” è su [ON].

2 Selezionare [SI] con i tasti [◀▶], quindi premere il tasto [ESEGUI].



Utilizzo del browser web

Controlla un proiettore attraverso il browser web di un computer. È chiamato "WEB Control" (controllo WEB). (L'esempio seguente descrive il caso in cui si utilizza Microsoft Internet Explorer.)

Prima di usare il controllo WEB

Collegare il proiettore ed un computer con un cavo LAN. (Vedere a pag. 4)

① Impostazioni del proiettore

Impostare [CONTROLLO RETE] su [ON] nel menu di RETE.

1 Selezionare [CONTROLLO RETE] nel menu di RETE.

2 Selezionare [ON] con i pulsanti [◀▶].

ON : Permette il controllo con il browser web.

OFF : Disattiva il controllo con il browser web.



② Impostazioni del computer

■ Impostazioni del server proxy

Rilasciare le impostazioni proxy del Web usato.

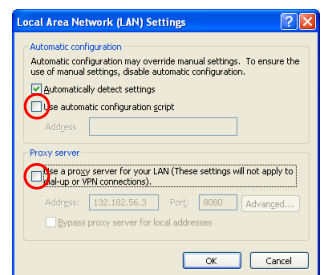
1 Aprire la finestra <Proprietà Internet>.

Fare clic su [start] → [Pannello di controllo] → [Rete e connessioni Internet] → [Opzioni Internet].

2 Fare clic su [Connections] (connessioni) → [LAN Settings] (impostazioni LAN).

3 Se si è selezionato [Utilizza un server proxy server per le connessioni LAN.] (Use a proxy server for your LAN) rimuovere il segno di spunta.

Se si è selezionato [Utilizza script di configurazione automatica] (Use automatic configuration script), rimuovere il segno di spunta.



4 Fare clic su [OK] (SI).

Utilizzo del browser web (seguito)

■ Abilitazione di JavaScript

Se JavaScript è stato disabilitato, abilitarlo.

- 1 Aprire la finestra <Proprietà Internet>.**
Fare clic su [start] → [Pannello di controllo] → [Rete e connessioni Internet] → [Opzioni Internet].
- 2 Fare clic su [Security] (sicurezza) e impostare il livello di sicurezza su [Default Level] (livello predefinito) o selezionare [Custom Level] (livello personalizzato) e controllare la casella di spunta [Enable] (abilita) in [Active scripting] (scrittura attiva).**

Accesso dal browser web

- 1 Avviare il browser web ed immettere l'indirizzo IP per impostare il proiettore.**
Il browser web si avvia e viene visualizzata la finestra di autenticazione.



<Finestra superiore>



- 2 Immettere il nome utente e la password.**
- 3 Fare clic su [OK] (SI).**
Compare la finestra <Monitor information> (informazioni monitor). (pagina 11)

Nota

- Il nome utente e la password predefiniti in fabbrica sono i seguenti:
Nome utente: user1 (con autorità utente) / admin1 (autorità amministratore)
Password: panasonic (lettere minuscole)
- L'autorizzazione dell'amministratore dà accesso totale a tutte le funzioni. L'utente ha l'autorità di accedere a "Status" (stato), "Projector control" (controllo proiettore) e "Change password" (cambia password). (L'utente non ha l'autorità di accedere a "Detailed set up" (impostazioni avanzate)).
- La password usata in questa pagina serve all'accesso alla finestra di controllo Web. (Vedere a pag. 16)
- Il sistema si blocca per diversi minuti se si immette per tre volte consecutive una password sbagliata.
- Se si inizializzano le impostazioni di rete, la password viene reimpostata a "panasonic". Sostituire la password con una password desiderata.
- La password usata deve essere quanto più difficile possibile da indovinare.
- Cambiare periodicamente la password.
- Se è stata dimenticata la password, eseguire [INIZIALIZZAZIONE] nel menu di RETE del proiettore (Vedere a pag. 8) e impostare una nuova password nella finestra "Change password" (Cambia password) del browser web (Vedere a pag. 16).
- Panasonic Corporation e le sue aziende affiliate non richiedono mai direttamente ai clienti le loro password. Non rivelare la propria password anche qualora venga richiesta direttamente da terzi che dichiarino di operare per conto di Panasonic Corporation.
- La finestra superiore potrebbe non apparire a seconda del browser web. In questo caso, riavviare WebBrowser o premere, per esempio, i tasti [Ctrl] + [R] per aggiornare lo schermo.
- La connessione non può essere stabilita mentre il browser web è regolato per la rete a chiamata. Cancellare l'impostazione di rete a chiamata.
- L'avvio di WebBrowser potrebbe richiedere qualche momento.

Utilizzo del browser web (seguito)

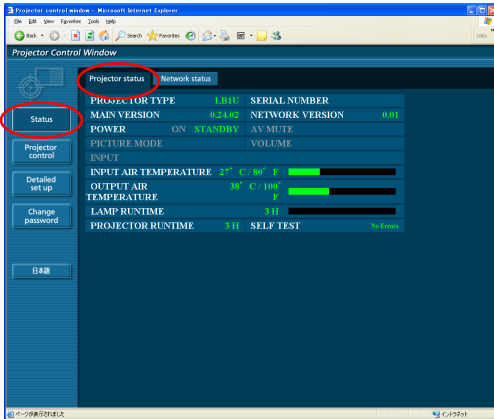
Finestra delle informazioni di monitoraggio

Questa pagina indica lo stato del proiettore.

Per accedere a questa pagina da altre pagine, fare clic su [Status] (stato) nel menu principale (sulla sinistra della finestra).

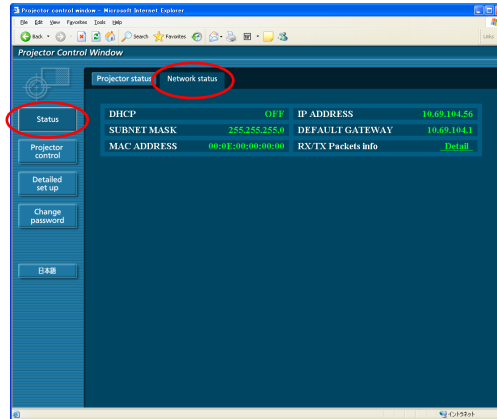
Stato proiettore

In questa finestra, fare clic sulla scheda [Projector status] (informazioni sullo stato).



Configurazione dettagliata

In questa finestra, fare clic sulla scheda [Network status] (stato della rete).

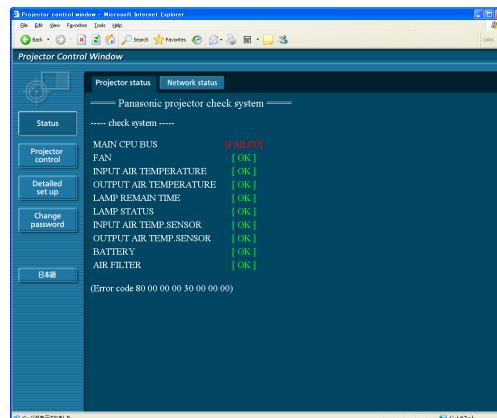


Nota

Le informazioni di monitoraggio vengono aggiornate a intervalli prefissati, ma le informazioni precise correnti possono essere controllate facendo clic su [View] (visualizza) → [Refresh] (aggiorna).

Se compare [SELF TEST Error (Detail)] (errore test automatico (dettagli)) nella finestra con le informazioni sul monitor, fare clic sopra per visualizzare i dettagli dell'errore.

SELF TEST Error (Detail)



Se viene visualizzato il messaggio [FAILED] (fallita)

Voce	Descrizione
MAIN CPU BUS (BUS PRINCIPALE CPU)	Si è verificato un problema con un circuito del microcontroller. Contattare il rivenditore.
FAN (VENTOLA)	Si è verificato un problema con la ventola o il circuito del motore della ventola. Contattare il rivenditore.
INPUT AIR TEMPERATURE (TEMP. ARIA IN INGRESSO)	La temperatura dell'aria in ingresso è elevata. Il proiettore viene probabilmente utilizzato in ambienti ad alta temperatura, per esempio vicino a termosifoni.
OUTPUT AIR TEMPERATURE (TEMP. ARIA IN USCITA)	La temperatura circostante la lampada è elevata. La feritoia di scarico è probabilmente ostruita.
LAMP REMAIN TIME (DURATA RESIDUA LAMPADA)	La lampada è stata utilizzata per un periodo più lungo della sua vita utile prevista, ed è necessario sostituirla.
LAMP STATUS (STATO LAMPADA)	Non è possibile accendere la lampada. Lasciare che il bulbo della fonte di luce si raffreddi, quindi accendere il proiettore.
INPUT AIR TEMP.SENSOR (TEMP. SENSORE ARIA IN INGRESSO)	Si è verificato un problema con il sensore della temperatura della presa d'aria. Contattare il rivenditore.
OUTPUT AIR TEMP.SENSOR (TEMP. SENSORE ARIA IN USCITA)	Si è verificato un problema con il sensore della temperatura di scarico. Contattare il rivenditore.
BATTERY (BATTERIA)	È necessario sostituire la batteria. Contattare il rivenditore.
AIR FILTER (FILTRO ARIA)	Il filtro residuo è basso. Per altri dettagli, vedere il Manuale di base.

Utilizzo del browser web (seguito)

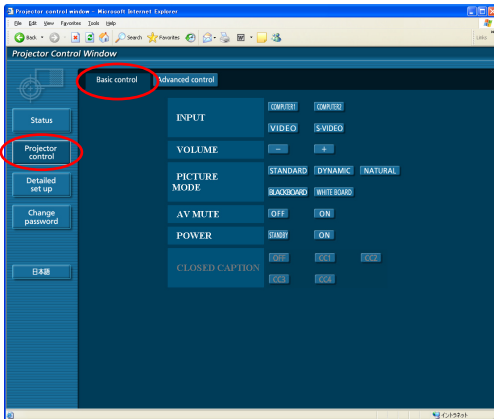
Finestra di controllo proiettore

Si possono fare diverse impostazioni del proiettore.

Se si passa da un'altra pagina, fare clic su [Projector control] (controllo proiettore) nel menu principale (sulla sinistra della finestra).

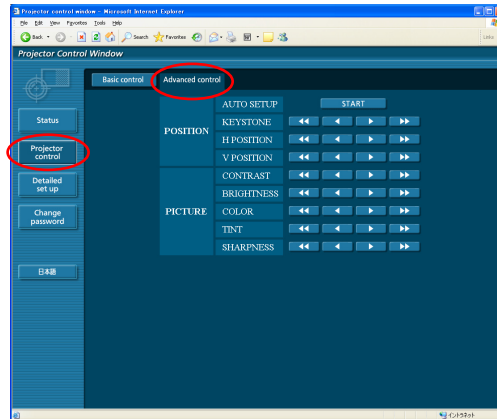
Finestra di controllo di base

In questa finestra, fare clic sulla scheda [Basic control] (controllo di base).



Finestra del controllo avanzato

In questa finestra, fare clic sulla scheda [Advanced control] (controllo avanzato).



Nota

La connessione con il proiettore potrebbe non essere possibile subito dopo aver acceso l'apparecchio. In questo caso, attendere un attimo e poi effettuare di nuovo la connessione.

Finestra impostazioni avanzate

Configurazione di rete

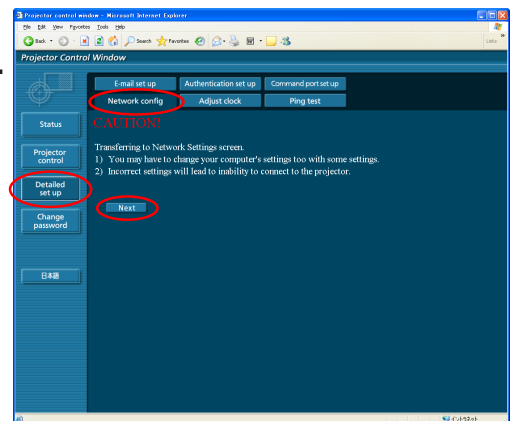
Si possono eseguire impostazioni avanzate della LAN cablata.

1 Fare clic su [Detailed set up] (impostazioni avanzate) → [Network config] (configurazione di rete) nel menu.

2 Confermare le note che compaiono sullo schermo e fare clic su [Next] (successivo).

Viene visualizzata la finestra delle impostazioni, che mostra le impostazioni correnti.

- Per modificare le impostazioni della LAN, fare clic su [Change] (modifica).
- Per tornare alla finestra precedente, fare clic su [Back] (indietro).

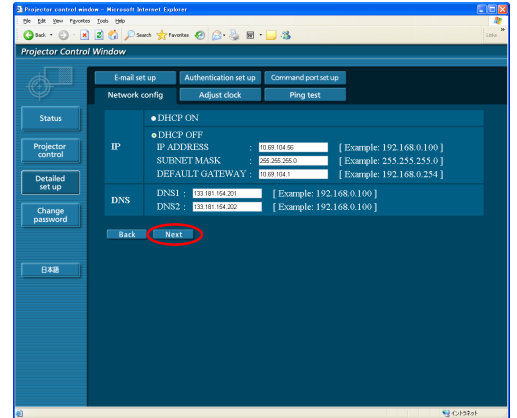


Utilizzo del browser web (seguito)

3 Eseguire le impostazioni dettagliate e fare clic su [Next] (avanti).

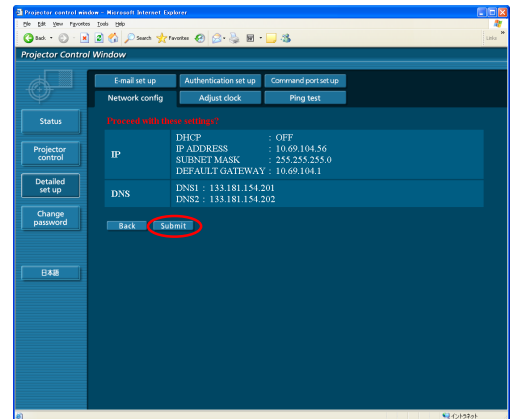
Quando si fa clic su [Next] (avanti), viene visualizzata la pagina successiva, che consente di eseguire le impostazioni dettagliate desiderate.

Dopo aver immesso tutte le voci necessarie, viene visualizzata una finestra di conferma.



4 Fare clic su [Submit] (invia).

Le impostazioni verranno registrate.



Nota

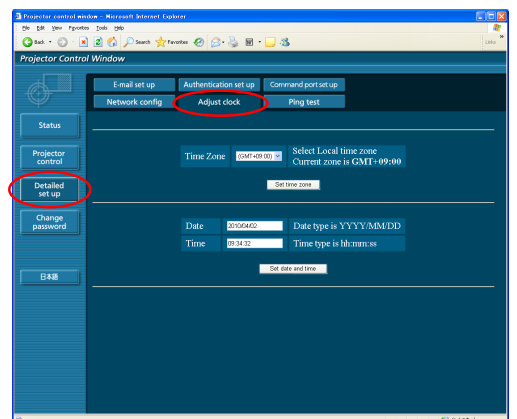
Se sono state modificare le impostazioni della LAN attualmente in uso, la connessione potrebbe interrompersi.

Regola orologio

Fare clic su [Detailed set up] (configurazione dettagliata) → [Adjust clock] (regola orologio) nel menu.

Time zone (Fuso orario) : Selezionare il fuso orario e fare clic su [Set time zone] (imposta fuso orario).

Time (Ora) : Immettere la data e l'ora corrente in [Date] (data) e [Time] (ora), quindi fare clic su [Set date and time] (imposta data e ora).



Utilizzo del browser web (seguito)

Impostazioni e-mail

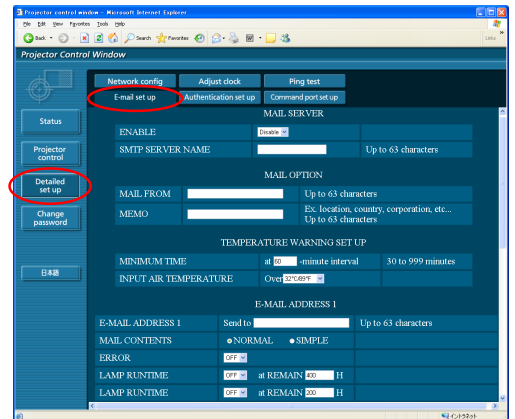
È possibile specificare due destinatari delle e-mail. Fare clic su [Detailed set up] (configurazione dettagliata) → [E-mail set up] (impostazione e-mail) nel menu.

- [MAIL SERVER] (server di posta)
 - ENABLE (ATTIVA): Attiva o disattiva l'invio di e-mail.
 - SMTP SERVER NAME Immettere il nome del server SMTP.
 - (NOME SERVER SMTP):
- [MAIL OPTION] (opzione invio)
 - MAIL FROM (INVIA DA): Immettere l'indirizzo e-mail del mittente.
 - MEMO (MEMO): Immettere una descrizione del mittente.
- [TEMPERATURE WARNING SET UP] (configurazione avviso sulla temperatura)
 - MINIMUM TIME Immettere l'intervallo per l'invio delle e-mail.
 - (TEMPO MINIMO):
 - INPUT AIR TEMPERATURE Selezionare a quale temperatura del sensore della presa d'aria deve essere inviato un messaggio di avviso.
 - (TEMPERATURA ARIA IN INGRESSO):
- [E-MAIL ADDRESS] (indirizzo e-mail)
 - E-MAIL ADDRESS Immettere l'indirizzo e-mail dei destinatari.
 - (INDIRIZZO E-MAIL):
 - MAIL CONTENTS Cambiare il tipo di messaggio desiderato.
 - (CONTENUTO MESSAGGIO): Per inviare messaggi a telefoni cellulari, selezionare "SIMPLE" (semplice).
 - ERROR (ERRORE): Selezionare ON per inviare e-mail quando si verificano degli errori.
 - LAMP RUNTIME (TEMPO FUNZIONAMENTO LAMPADA): Selezionare ON per inviare un'e-mail quando si raggiunge il valore "at REMAIN" (a RESTANTE).
 - INPUT AIR TEMPERATURE Selezionare ON per inviare un'e-mail quando viene superata la temperatura impostata in [TEMPERATURE WARNING SET UP] (configurazione avviso temperatura).
 - (TEMPERATURA ARIA IN INGRESSO):
 - PERIODIC REPORT Inviare un messaggio con lo stato del proiettore alla data e all'ora selezionate.
 - (RAPPORTO PERIODICO):

Quando si fa clic su [submit] (invia), le impostazioni vengono applicate.

Nota

Consultare l'amministratore di sistema sulle impostazioni di MAIL SERVER (server di posta) e E-MAIL ADDRESS (indirizzo e-mail).



Test Ping

È possibile verificare se una connessione di rete con un server di posta, POP, DNS o simili sia effettivamente stabilita.

Fare clic su [Detailed set up] (configurazione dettagliata) → [Ping Test] (test ping) nel menu.

Immettere indirizzo IP: Inserire l'indirizzo IP del server su cui eseguire il test, quindi fare clic su [Submit] (Invia).

Se la connessione è riuscita, viene visualizzata la seguente finestra.

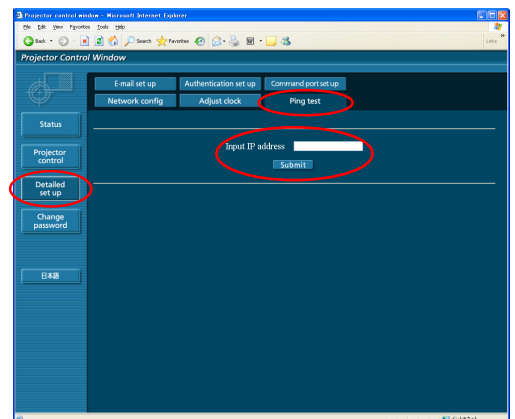
```
PING 198.245.80.10 (198.245.80.10): 56 data bytes
64 bytes from 198.245.80.10: icmp_seq=0 ttl=255 time=0.7 ms
64 bytes from 198.245.80.10: icmp_seq=1 ttl=255 time=0.4 ms
64 bytes from 198.245.80.10: icmp_seq=2 ttl=255 time=0.4 ms
64 bytes from 198.245.80.10: icmp_seq=3 ttl=255 time=0.4 ms

--- 198.245.80.10 ping statistics ---
4 packets transmitted, 4 packets received, 0% packet loss
round-trip min/avg/max = 0.4/0.4/0.7 ms
```

Se la connessione non è riuscita, viene visualizzata la seguente finestra.

```
PING 198.245.80.100 (198.245.80.100): 56 data bytes

--- 198.245.80.100 ping statistics ---
4 packets transmitted, 0 packets received, 100% packet loss
```



Utilizzo del browser web (seguito)

※ Esempio di messaggio e-mail inviato

■ Se si seleziona [NORMAL] (normale) sotto [MAIL CONTENTS] (contenuto messaggio)

① Se sono state completate le impostazioni dell' mail ② Se si verifica un errore

```
=== Panasonic projector report (CONFIGURE) ===
Projector Type      : LB2
Serial No          : D234567AB

----- E-mail setup data -----
TEMPERATURE WARNING SETUP
MINIMUM TIME      at [ 60] minutes interval
INPUT AIR TEMPERATURE Over [ 38C / 100F ]

ERROR             [ ON ]
LAMP RUNTIME      [ ON ] at REMAIN [ 400] H
LAMP RUNTIME      [ ON ] at REMAIN [ 200] H
INPUT AIR TEMPERATURE [ ON ]
PERIODIC REPORT

Sunday [ ON ] Monday [ ON ] Tuesday [ ON ] Wednesday [ ON ]
Thursday [ ON ] Friday [ ON ] Saturday [ ON ]

00:00 [ ON ] 01:00 [ ON ] 02:00 [ ON ] 03:00 [ ON ]
04:00 [ ON ] 05:00 [ ON ] 06:00 [ ON ] 07:00 [ ON ]
08:00 [ ON ] 09:00 [ ON ] 10:00 [ ON ] 11:00 [ ON ]
12:00 [ ON ] 13:00 [ ON ] 14:00 [ ON ] 15:00 [ ON ]
16:00 [ ON ] 17:00 [ ON ] 18:00 [ ON ] 19:00 [ ON ]
20:00 [ ON ] 21:00 [ ON ] 22:00 [ ON ] 23:00 [ ON ]

----- check system -----
MAIN CPU BUS      [ OK ]
FAN               [ OK ]
INPUT AIR TEMPERATURE [ OK ]
OUTPUT AIR TEMPERATURE [ OK ]
LAMP REMAIN TIME [ OK ]
LAMP STATUS       [ OK ]
INPUT AIR TEMP. SENSOR [ OK ]
OUTPUT AIR TEMP. SENSOR [ OK ]
BATTERY           [ OK ]
AIR FILTER        [ OK ]
(Error code 00 00 00 00 00 00)

Input air temperature : 24 degC / 75 degF
Output air temperature : 26 degC / 78 degF
SET RUNTIME          79 H
LAMP ON              190 times
LAMP HIGH            0 H
LAMP REMAIN          2921 H

----- Current status -----
MAIN VERSION      0.22
NETWORK VERSION   0.01.00
LAMP STATUS       LAMP=OFF
INPUT SIGNAL      0.00kHz / 0.00Hz

----- Wired Network configuration -----
DHCP Client OFF
IP address 10.69.104.56
MAC address 00:0B:97:41:E3:16

Wed Mar 31 00:53:42 2010

----- Memo -----
lb2
```

```
=== Panasonic projector report (ERROR) ===
Projector Type      : LB2
Serial No          : D234567AB

----- check system -----
MAIN CPU BUS      [ FAILED ]
FAN               [ OK ]
INPUT AIR TEMPERATURE [ OK ]
OUTPUT AIR TEMPERATURE [ OK ]
LAMP REMAIN TIME [ OK ]
LAMP STATUS       [ OK ]
INPUT AIR TEMP. SENSOR [ OK ]
OUTPUT AIR TEMP. SENSOR [ OK ]
BATTERY           [ OK ]
AIR FILTER        [ OK ]
(Error code 80 00 00 00 10 00 00 00)

Input air temperature : 24 degC / 75 degF
Output air temperature : 26 degC / 78 degF
SET RUNTIME          79 H
LAMP ON              190 times
LAMP HIGH            0 H
LAMP REMAIN          2921 H

----- Current status -----
MAIN VERSION      0.22
NETWORK VERSION   0.01.00
LAMP STATUS       LAMP=OFF
INPUT SIGNAL      0.00kHz / 0.00Hz

----- Wired Network configuration -----
DHCP Client OFF
IP address 10.69.104.56
MAC address 00:0B:97:41:E3:16

Wed Mar 31 01:28:46 2010

----- Memo -----
lb2
```

■ Se si seleziona [SIMPLE] (semplice) sotto [MAIL CONTENTS] (contenuto messaggio)

③ Se sono state completate le impostazioni dell'e-mail ④ Se si verifica un errore

```
Projector Type:
[LB2]
Serial No:
[]

--- E-mail setup data
-TEMP. WARNING SETUP
MINIMUM TIME :
at [ 60] minutes interval
INPUT AIR TEMP. :
Over [ 38C / 100F ]
-
ERROR [ON]
LAMP REMAIN [1000H]
LAMP REMAIN [ 999H]
INPUT TEMP. [ON]
-PERIODIC REPORT
Sun[ON] Mon[ON]
Tue[ON] Wed[ON]
Thu[ON] Fri[ON]
Sat[ON]
00:00[ON] 01:00[ON]
02:00[ON] 03:00[ON]
04:00[ON] 05:00[ON]
06:00[ON] 07:00[ON]
08:00[ON] 09:00[ON]
10:00[ON] 11:00[ON]
12:00[ON] 13:00[ON]
14:00[ON] 15:00[ON]
16:00[ON] 17:00[ON]
18:00[ON] 19:00[ON]
20:00[ON] 21:00[ON]
22:00[ON] 23:00[ON]

--- check system
FAN [ OK ]
LAMP [ OK ]
TEMP. [ OK ]
FILTER [ OK ]
OTHER [ OK ]
Error code :
00 00 00 00
00 00 00 00

--- Temperature
Input air:
24 C / 75 F
Output air:
26 C / 78 F

--- Lamp remain
LAMP 2921 H

----- Memo -----
lb2
```

```
Projector Type:
[LB2]
Serial No:
[]

--- check system
FAN [ OK ]
LAMP [ OK ]
TEMP. [ OK ]
FILTER [ OK ]
OTHER [ FAILED ]
Error code :
80 00 00 00
10 00 00 00

--- Temperature
Input air:
24 C / 75 F
Output air:
26 C / 78 F

--- Lamp remain
LAMP 2921 H

----- Memo -----
lb2
```

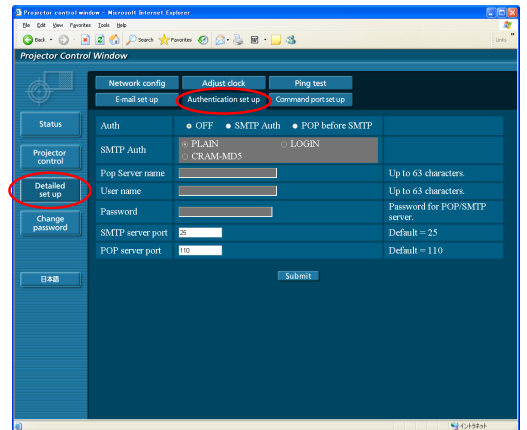
Utilizzo del browser web (seguito)

Impostazione autenticazione

Fare clic su [Detailed set up] (configurazione dettagliata) → [Authentication set up] (configurazione autenticazione) nel menu.

- Auth (Aut.): Modificare il metodo di autenticazione desiderato.
- SMTP Auth (Aut. SMTP): Per l'autenticazione SMTP, modificare il metodo di autenticazione da utilizzare in base alle proprie preferenze.
- Pop Server name (Nome server POP): Immettere il nome del server POP.
- User name (Nome utente): Immettere il nome utente per il server SMTP o POP.
- Password (Password): Immettere la password per il server SMTP o POP.
- SMTP server port (Porta server SMTP): Immettere il numero della porta del server SMTP.
- POP server port (Porta server POP): Immettere il numero della porta del server POP.

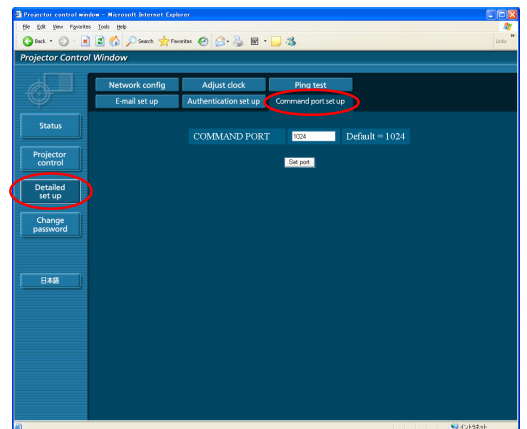
Quando si fa clic su [submit] (invia), le impostazioni vengono applicate.



Impostazione porta comandi

Fare clic su [Detailed set up] (impostazioni avanzate) → [Command port set up] (impostazione porta comandi) nel menu.

- PORTA COMANDI: Specificare un numero di porta da usare per il controllo comandi e fare clic su [Set port] (imposta porta).



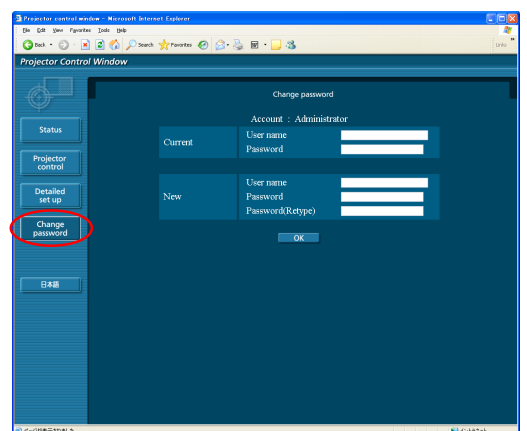
Finestra modifica password

Impostazioni password

Fare clic su [Change password] (Cambia password) nel menu principale. Impostare una password per accedere alla finestra di controllo web. Immettere la password precedente e la nuova password. Immettere la nuova password in [Retype] (digitare di nuovo) e fare clic su [OK] (SI)

Nota

- Si può impostare una password di un massimo di 16 caratteri (maiuscole/minuscole) e simboli.
- Effettuando l'accesso come amministratore, è possibile ripristinare nome utente e password (modifica forzata) in quel momento collegati con autorità amministratore/utente.



Passaggio da una lingua a un'altra

Cambiare la lingua della finestra di controllo web. Fare clic su [English] (inglese) / [日本語] (giapponese) nel menu principale.

Uso del protocollo PJLink

Le funzioni di rete del proiettore sono conformi agli standard PJLink Class 1, il che consente di effettuare le operazioni seguenti da un computer che utilizzi lo standard PJLink.

- Impostazione del proiettore
- Richiesta dello stato del proiettore

Nota

Per usare il protocollo PJLink, selezionare [ON] per [CONTROLLO RETE] nel menu RETE per il proiettore. (Vedere a pag. 7)

Comandi applicabili

I comandi seguenti vengono utilizzati per controllare il proiettore con il protocollo PJLink.

Comando	Dettagli del controllo	Note
POWR	Controllo dell'accensione	Parametri 0 = Standby 1 = Acceso
POWR ?	Richiesta dello stato di accensione	Parametri 0 = In attesa (standby) 1 = Acceso 2 = In raffreddamento 3 = In riscaldamento
INPT	Commutazione dell'ingresso	Parametri 11 = COMPUTER1 12 = COMPUTER2 21 = VIDEO 22 = S-VIDEO
INPT ?	Richiesta sulla commutazione dell'ingresso	
AVMT	AV mute control (Controllo Disattivazione AV)	Parametri 30 = AV mute off (Disattivazione AV disattivato) 31 = AV mute on (Disattivazione AV attivato)
AVMT ?	AV mute status query (Richiesta stato Disattivazione AV)	
ERST ?	Richiesta dello stato degli errori	Parametri 1° byte : Indica errori della ventola, è un numero da 0 a 2 2° byte : Indica errori della lampada, è un numero da 0 a 2 3° byte : Indica errori di temperatura; è un numero da 0 a 2 4° byte : Fisso su 0 5° byte : Fisso su 0 6° byte : Indica altri errori, è un numero da 0 a 2 I numeri da 0 a 2 indicano quanto segue 0 = Nessun errore rilevato 1 = Avviso 2 = Errore
LAMP ?	Richiesta dello stato della lampada	Parametri 1° numero (da 1 a 5 cifre): ore cumulative di utilizzo della lampada 2° numero: 0 = lampada spenta; 1 = lampada accesa
INST ?	Richiesta elenco delle commutazioni dell'ingresso	In questo parametro vengono restituiti i valori seguenti "11 12 21 22"
NAME ?	Richiesta del nome del proiettore	Restituisce il nome impostato in "HOSTNAME" (nome host) in "NETWORK" (rete) ※ "HOSTNAME" (nome host) è il nome del proiettore impostato nel proiettore stesso.
INF1 ?	Richiesta del nome del produttore	Restituisce "Panasonic"
INF2 ?	Richiesta del nome del modello	Comunicare il nome del proiettore utilizzato.
INFO ?	Richiesta di altre informazioni	Restituisce il numero di versione o un'identificazione analoga
CLSS ?	Richiesta di informazioni sulla classe	Restituisce "1"

Autenticazione della sicurezza PJLink

La password utilizzata per PJLink è la stessa impostata in WEB control (controllo WEB).

Se la si utilizza senza autenticazione, eseguire la configurazione senza specificare la password per WEB control (controllo WEB). Per i dettagli sulle specifiche PJLink, consultare il sito web della Japan Business Machine and Information System Industries Association.

L'URL è <http://pjlink.jbmia.or.jp/english/>

Terminologia

Voci	Descrizione	Pagina
LAN	Abbreviazione di Local Area Network (rete locale). Si tratta di una rete con un'estensione relativamente limitata, ad esempio interna ad un'azienda.	4
DHCP	Abbreviazione di Dynamic Host Configuration Protocol. Questa funzione assegna automaticamente degli indirizzi IP alle apparecchiature collegate. Se una periferica con una funzione di server DHCP è presente all'interno di una LAN, il gateway assegna automaticamente degli indirizzi IP all'apparecchio collegato.	6
Indirizzo IP	L'IP (Internet Protocol) è un protocollo per la distribuzione dei dati, e l'indirizzo corrispondente alla destinazione di distribuzione dei dati si chiama indirizzo IP. Non è possibile utilizzare lo stesso indirizzo IP nell'ambito della stessa LAN.	6
Subnet mask	Questo parametro limita la gamma di indirizzi IP assegnati ai computer al fine di dividere la rete in una serie di sezioni durante la connessione TCP/IP. Il valore utilizzato per dividere la rete in questo periodo di tempo si chiama subnet mask.	6
Gateway Predefinito	Periferiche utilizzate per standard di rete diversi da quelli in uso. Gateway Predefinito attiva una connessione con un'altra rete regolando le differenze bilaterali, per esempio i protocolli di comunicazione. Se non vengono specificati gateway per l'indirizzo IP della destinazione di accesso, i dati verranno inviati all'host impostato come gateway predefinito.	6
MAC ADDRESS	Ciascuna scheda di rete ha il proprio n. ID. Un numero ID discreto è assegnato ad ogni singolo adattatore di rete nel mondo. Questi ID sono usati per scambiare dati tra gli adattatori. Questi ID sono una combinazione tra numero discreto gestito e assegnato dalla IEEE ad ogni singolo produttore e un numero univoco assegnato ad ogni singolo adattatore dal produttore.	8

Marchi di fabbrica

- Microsoft® e il relativo logo sono marchi registrati o marchi di Microsoft Corporation negli Stati Uniti e/o in altri Paesi.
- PjLink è un marchio in attesa di registrazione in Giappone, Stati Uniti, altri Paesi e altre regioni.
- Altri nomi di aziende, di prodotti o di altro genere citati in questo manuale sono marchi o marchi registrati delle rispettive aziende. Tenere presente che i marchi ® e TM non sono indicati nel testo di questo manuale.

Note:

- Sono severamente vietati l'uso o la riproduzione non autorizzati parziali o totali di questo manuale.
- Panasonic non si assume alcuna responsabilità per eventuali effetti derivanti dall'uso di questo manuale.
- Panasonic si riserva il diritto di rivedere il contenuto di questo manuale senza preavviso.

Panasonic Corporation

Web Site : <http://panasonic.net/avc/projector/>

© Panasonic Corporation 2011