

Panasonic®

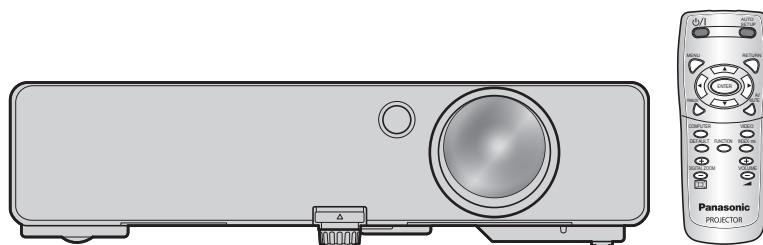
Manuel d'utilisation Mode d'emploi du réseau

Manuel d'utilisation

No. de modèle **PT-LB3E**

PT-LB2E

PT-LB1E



Sommaire

| | |
|--|-----------|
| Consignes de sécurité | 3 |
| Ce que vous pouvez faire | 3 |
| Vérifiez votre ordinateur | 4 |
| Environnement nécessaire pour les ordinateurs à connecter | 4 |
| Connexion avec un réseau local câblé | 4 |
| Configuration réseau du projecteur | 5 |
| Affichage du menu RÉSEAU | 5 |
| RÉSEAU | 6 |
| Réglages de réseau local câblé | 6 |
| Paramètres réseau par défaut | 6 |
| CHANGEMENT DE NOM | 7 |
| CONTRÔLE RÉSEAU | 7 |
| STATUT | 8 |
| INITIALISE | 8 |
| Utilisation du navigateur Web | 9 |
| Avant d'utiliser le contrôle Web | 9 |
| Accès depuis le navigateur Web | 10 |
| Fenêtre d'informations de l'écran | 11 |
| Fenêtre de contrôle du projecteur | 12 |
| Fenêtre Configuration détaillée | 12 |
| Fenêtre Modifier le mot de passe | 16 |
| Changement de langue | 16 |
| Utilisation du protocole PJLink | 17 |
| Commandes applicables | 17 |
| Terminologie | 18 |
| Marques de commerce | 18 |

Remarque

Les illustrations et captures d'écran de ce mode d'emploi peuvent être différentes de celles sur votre ordinateur.

Consignes de sécurité

Lorsque vous utilisez ce produit, des failles de sécurité du type décrit ci-dessous peuvent être exploitées.

- Fuite d'informations personnelles via ce produit
- Utilisation illégale de ce produit par un tiers mal intentionné
- Endommagement ou arrêt de fonctionnement de ce produit par un tiers mal intentionné

Veillez à prendre des mesures de sécurité suffisantes.

- Définissez des mots de passe et retirez les utilisateurs disposant d'un accès autorisé.
- Assurez-vous que votre mot de passe est le plus difficile possible à deviner.
- Changez le mot de passe régulièrement.
- Panasonic Corporation et ses filiales ne demandent jamais directement leur mot de passe à leurs clients.
Ne donnez pas votre mot de passe même s'il vous est demandé directement par un tiers se présentant en tant que Panasonic Corporation
- Utilisez toujours un réseau disposant d'une protection telle qu'un pare-feu.

Ce que vous pouvez faire

<Contrôle WEB> (Voir page 9)

Vous pouvez procéder aux opérations suivantes lorsque vous utilisez la navigateur Web.

- Paramétrage et réglage du projecteur
- Affichage du statut du projecteur
- Configuration pour la transmission des messages

<PJLink> (Voir page 17)

Compatible avec PJLink Classe 1. Vous pouvez procéder aux opérations suivantes à partir d'un ordinateur lorsque vous utilisez le protocole PJLink.

- Paramétrage du projecteur
- Demande du statut du projecteur

<Contrôle de commande> (Référez-vous à SERIAL «TERMINAL» (TERMINAL DE SÉRIE) dans les Informations techniques du manuel de base.)

Vous pouvez contrôler le projecteur depuis un ordinateur en utilisant les commandes de contrôle des terminaux de série.

Remarque

Si vous utilisez «contrôle WEB», «PJLink» ou «contrôle de commande» Activer [ON], le [NETWORK CONTROL] [CONTRÔLE RÉSEAU] dans le menu RÉSEAU du projecteur. (Voir page 7)

Vérifiez votre ordinateur

Environnement nécessaire pour les ordinateurs à connecter

- Tout d'abord, vérifiez votre ordinateur pour voir s'il a ou non une fonction * de réseau local (LAN) câblé.
※ LAN : "Terminologie" (Voir page 18)
- Avant de connecter l'ordinateur au projecteur, assurez-vous de vérifier les paramètres suivants.

Vérification 1 Pour le câble LAN

- Le câble est-il connecté correctement ?
- Utilisez du câble LAN qui est compatible avec la catégorie 5 ou plus.

Vérification 2 Réglages de réseau local câblé

<Ordinateur à fonction de réseau local câblé intégrée>

- Votre réseau local câblé est-il activé ?

<Ordinateur sans fonction de réseau local câblé intégrée>

- Votre adaptateur de réseau local câblé est-il correctement reconnu sur le réseau ?
- Votre adaptateur de réseau local câblé est-il activé ?
- Installez d'abord le pilote d'adaptateur de réseau local câblé.

Pour plus de détails sur la façon d'installer le pilote, reportez-vous aux instructions qui accompagnent l'adaptateur de réseau local câblé.

Vérification 3 Pour WebBrowser

- Pour utiliser le contrôle WEB il faut WebBrowser.
- SE compatible : Windows XP/Windows Vista/Windows 7, Mac OS X v10.4/v10.5/v10.6
- WebBrowser compatible : Internet Explorer 6.0/7.0/8.0, Safari 2.0/3.0/4.0

Remarque

Ne pas toucher la borne LAN ou la partie métallique du câble LAN, l'électricité statique pourrait se décharger de votre main (corps), entraînant un dysfonctionnement.

Connexion avec un réseau local câblé

La connexion peut être établie avec un réseau local câblé. Cependant, confirmez auprès de l'administrateur du système les paramètres du réseau avant de procéder à des modifications.

1 Mettez l'ordinateur sous tension.

2 Effectuez le réglage réseau conformément aux indications de l'administrateur système.

Si les réglages du projecteur sont les réglages par défaut (Voir page 6), l'ordinateur peut être utilisé avec les réglages réseau suivants.

| | |
|-----------------------|----------------|
| ADRESSE IP | 192.168.10.101 |
| MASQUE SOUS-RÉSEAU | 255.255.255.0 |
| PASSERELLE PAR DÉFAUT | 192.168.10.1 |

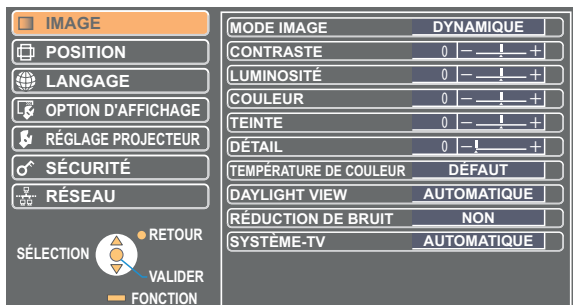
Configuration réseau du projecteur

Lors de l'établissement d'une connexion entre un ordinateur et un projecteur avec des réglages différents des réglages par défaut, procédez comme indiqué ci-dessous pour afficher le menu requis lors du changement des réglages initiaux.

Affichage du menu RÉSEAU

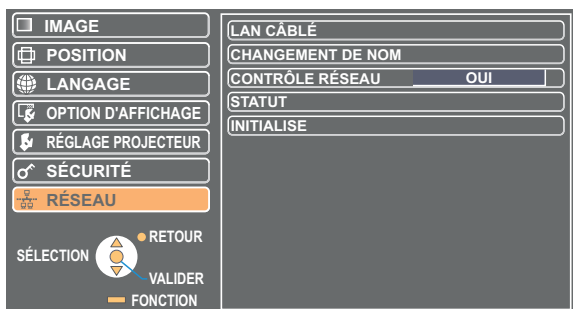
1 Appuyez sur le bouton [MENU] du projecteur.

Le menu principal apparaît.



2 Sélectionnez [RÉSEAU] avec les boutons [▲▼].

Le menu réseau apparaît.



3 Appuyez sur le bouton [VALIDER].

Vous pouvez sélectionner un élément du sous-menu.

Remarque

Si un élément n'est pas ajustable, l'élément correspondant de l'écran ne s'affichera pas, et si une fonction est inutilisable vous ne pourrez pas l'exécuter même si vous appuyez sur le bouton [VALIDER].

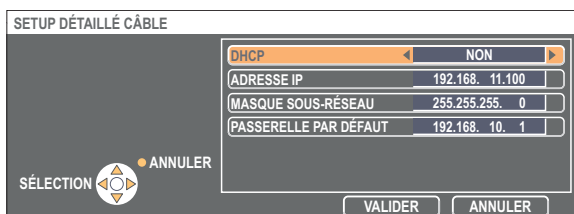
Configuration réseau du projecteur (suite)

RÉSEAU

Réglages de réseau local câblé

Vous pouvez effectuer des réglages de réseau local câblé détaillés.

- 1 Sélectionnez [LAN CÂBLÉ] dans le menu RÉSEAU et cliquez sur le bouton [VALIDER].



DHCP* :

OUI : Si le réseau auquel le projecteur est connecté comprend un serveur DHCP, l'adresse IP est automatiquement obtenue.

NON : Si le réseau auquel le projecteur est connecté ne comprend pas de serveur DHCP, procédez au réglage additionnel de [ADRESSE IP*], [MASQUE SOUS-RÉSEAU*] et [PASSERELLE PAR DÉFAUT*].

※ DHCP : "Terminologie" (Voir page 18)

- 2 Sélectionnez chaque élément avec les touches [▲ ▼] et modifiez les paramètres suivant les directives de fonctionnement du menu.

- 3 Sélectionnez [VALIDER] avec les touches [▲ ▼] et appuyez sur [VALIDER].

Paramètres réseau par défaut

Les paramètres suivants sont définis avant que le projecteur ne quitte l'usine.

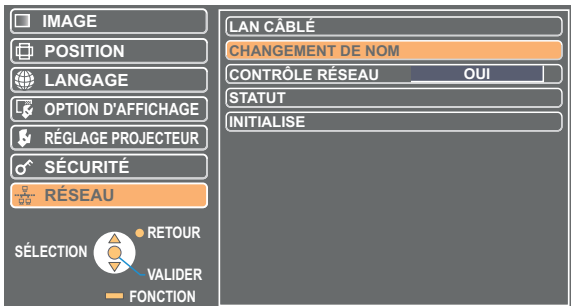
| | |
|-----------------------|----------------|
| DHCP | NON |
| ADRESSE IP | 192.168.10.100 |
| MASQUE SOUS-RÉSEAU | 255.255.255.0 |
| PASSERELLE PAR DÉFAUT | 192.168.10.1 |

Configuration réseau du projecteur (suite)

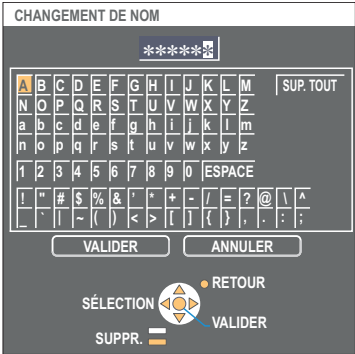
CHANGEMENT DE NOM

Vous pouvez changer le nom du projecteur sur le réseau.

- 1 Sélectionnez [CHANGEMENT DE NOM] dans le menu RÉSEAU et appuyez sur la touche [VALIDER].



- 2 Sélectionnez les caractères avec les touches [◀▶▲▼] et appuyez sur [VALIDER] pour entrer le nom du projecteur. Sélectionnez [SUP. TOUT] pour supprimer tous les caractères saisis. Appuyez sur le bouton [DEFAULT] de la télécommande pour effacer une lettre sélectionnée par le curseur dans la zone d'entrée.

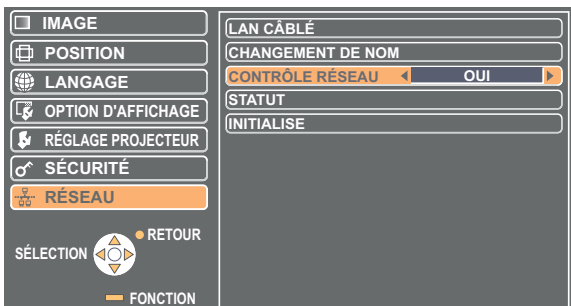


- 3 Sélectionnez [VALIDER] avec les touches [◀▶▲▼] et appuyez sur [VALIDER]. Sélectionnez [ANNULER] pour annuler les modifications.

CONTRÔLE RÉSEAU

Réglez-le sur «OUI» si vous souhaitez contrôler le projecteur depuis un ordinateur qui est connecté à un réseau.

- 1 Sélectionnez [CONTRÔLE RÉSEAU] dans le menu RÉSEAU.



- 2 Sélectionnez [OUI] ou [NON] avec les boutons [◀▶].

Remarque

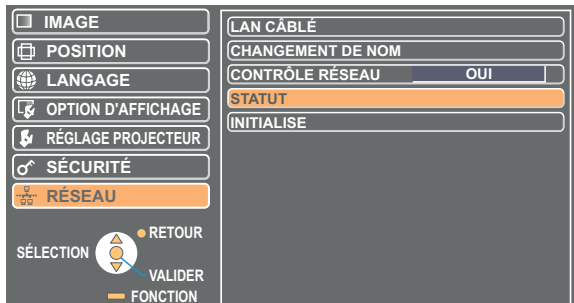
Si vous activez Contrôle du réseau, [Web control] (Commande Web), [PJLink] (Protocole PJLink) et [Command control] (Contrôle de commande) sont disponibles.

Configuration réseau du projecteur (suite)

STATUT

Vos paramètres actuels apparaissent.

Sélectionnez [STATUS] dans le menu RÉSEAU et appuyez sur la touche [VALIDER].



Les statuts suivants apparaissent.

RÉSEAU

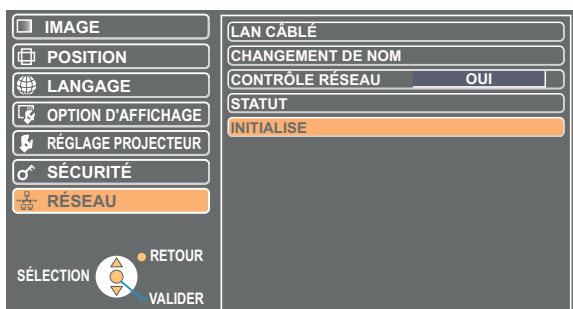
| | |
|-----------------------|---------------|
| DHCP | “OUI” - “NON” |
| ADRESSE IP | (Voir page 6) |
| MASQUE SOUS-RÉSEAU | (Voir page 6) |
| PASSERELLE PAR DÉFAUT | (Voir page 6) |
| ADRESSE MAC* | — |

*ADRESSE MAC : «glossaire» (Voir page 18)

INITIALISE

Vous pouvez réinitialiser au réglage d'usine du projecteur le réglage du réseau.

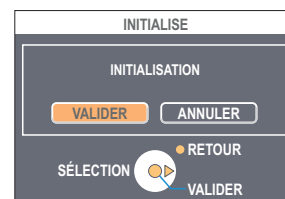
1 Sélectionnez INITIALISE dans le menu RÉSEAU et appuyez sur la touche [VALIDER].



Remarque

L'entrée du mot de passe est demandée si [MOT DE PASSE] est activé [OUI] dans le menu « ♂ SÉCURITÉ ».

2 Sélectionnez [VALIDER] avec les boutons [◀▶], puis appuyez sur le bouton [VALIDER].



Utilisation du navigateur Web

Commandez un projecteur via le navigateur WEB d'un ordinateur. Il est appelé "COMMANDE WEB".
(L'exemple ci-dessous décrit une situation où Microsoft Internet Explorer est utilisé.)

Avant d'utiliser le contrôle Web

Connecter le projecteur à un ordinateur avec un câble LAN. (Voir page 4)

① Paramètres du projecteur

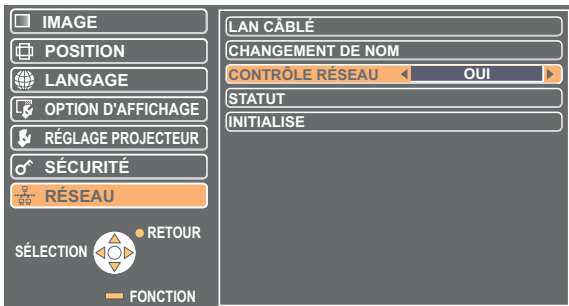
[OUI] le [CONTRÔLE RÉSEAU] dans le menu RÉSEAU.

1 Sélectionnez le [CONTRÔLE RÉSEAU] dans le menu RÉSEAU.

2 Sélectionnez [OUI] avec les touches [◀▶].

OUI : Active le contrôle sur WebBrowser.

NON : Désactive le contrôle sur WebBrowser.



② Paramètres de l'ordinateur

■ Réglages de serveur Proxy

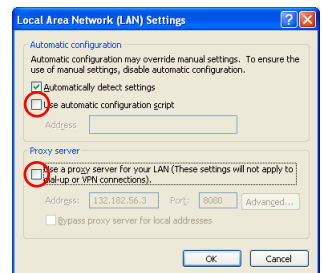
Annulez les réglages proxy du navigateur Web utilisé.

1 Ouvrez la fenêtre <Propriétés Internet>.

Cliquez sur [Démarrer] → [Panneau de configuration] → [Connexions réseau et Internet] → [Options Internet].

2 Cliquez sur l'onglet [Connexions] → [Paramètres LAN].

3 Si [Utiliser un serveur proxy pour votre réseau local] (Use a proxy server for your LAN) est coché, décochez la case. Si la case [Use automatic configuration script] (Utiliser un script de connexion automatique) est sélectionnée, désélectionnez-la.



4 Cliquez sur [OK].

Utilisation du navigateur Web (suite)

■ Activation de JavaScript

Si JavaScript a été désactivé, activez-le.

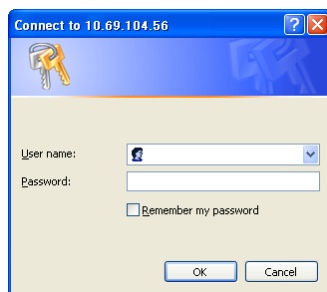
- 1 Ouvrez la fenêtre <Propriétés Internet>.**
Cliquez sur [Démarrer] → [Panneau de configuration] → [Connexions réseau et Internet] → [Options Internet].
- 2 Cliquez sur l'onglet [Sécurité] et définissez le [Niveau de sécurité] ou sélectionnez [Niveau personnalisé] et cochez la case [Activer le scénario].**

Accès depuis le navigateur Web

- 1 Lancez le navigateur Web et saisissez l'adresse IP définie pour le projecteur.**
Le navigateur Web démarre et la fenêtre d'authentification apparaît.



<Fenêtre du haut>



- 2 Tapez le nom d'utilisateur et le mot de passe.**
- 3 Cliquez sur [OK].**
La fenêtre <Monitored information> (Informations de contrôle) apparaît. (Voir page 11)

Remarques

- Le nom d'utilisateur et le mot de passe par défaut (réglage d'usine) sont les suivants :
Nom d'utilisateur : user1 (avec les privilèges d'utilisateur de admin1 (privilèges d'administrateur))
Mot de passe : panasonic (en minuscules)
- L'administrateur a l'autorité pour un accès complet à toutes les fonctionnalités. L'utilisateur a l'autorité pour accéder à « Status » («État»), «Projector control» «Contrôle du projecteur» et «Change password» «Modifier le mot de passe». (l'utilisateur n'a pas d'autorité pour accéder à la « Configuration détaillée.»)
- Le mot de passe utilisé dans cette page sert à l'accès à la fenêtre de COMMANDE WEB. (Voir page 16)
- Le système se verrouille pendant quelques minutes si un mot de passe incorrect est saisi trois fois de suite.
- Si vous initialisez la configuration du réseau, le mot de passe est réinitialisé à «Panasonic». Modifier le mot de passe à un qui vous soit plus approprié.
- Assurez-vous que votre mot de passe est le plus difficile possible à deviner.
- Changez le mot de passe régulièrement.
- Si vous avez oublié le mot de passe, effectuez [Initialisation] (Initialisation) dans le menu RÉSEAU du projecteur (Voir page 8), et définissez un nouveau mot de passe dans la fenêtre Modifier le mot de passe de votre WebBrowser. (Voir page 16)
- Panasonic Corporation et ses filiales ne demandent jamais directement leur mot de passe à leurs clients.
Ne donnez pas votre mot de passe même s'il vous est demandé directement par un tiers se présentant en tant que Panasonic Corporation.
- La fenêtre du haut peut ne pas apparaître avec certains WebBrowser. Il faut alors redémarrer le navigateur Web ou appuyer sur les touches [Ctrl] + [R], par exemple, pour actualiser l'écran.
- La connexion ne peut pas être établie pendant que WebBrowser est configuré sur l'accès à distance. Annulez le paramètre d'accès à distance.
- Le démarrage du WebBrowser peut prendre un certain temps.

Utilisation du navigateur Web (suite)

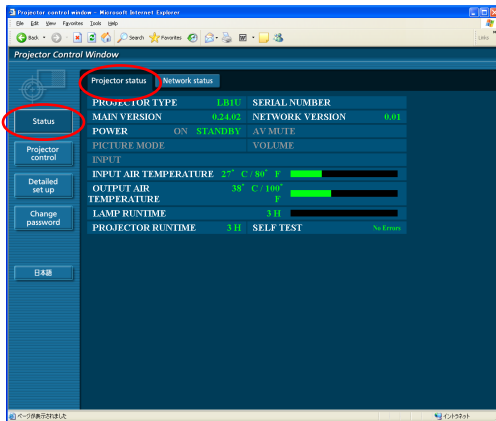
Fenêtre d'informations de l'écran

Cette page indique l'état du projecteur.

Pour accéder à cette page à partir d'autres pages, cliquez sur [Status] (Statut) dans le menu principal (à gauche de la fenêtre).

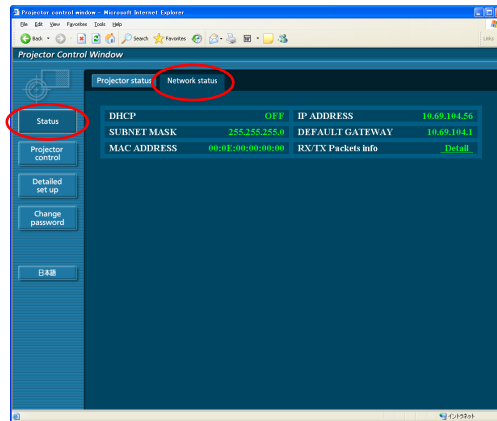
■ État du projecteur

Cliquez sur l'onglet [Projector status] (Informations du statut) sur cette fenêtre.



■ Configuration détaillée

Cliquez sur l'onglet [Network status] (Statut du réseau) sur cette fenêtre.

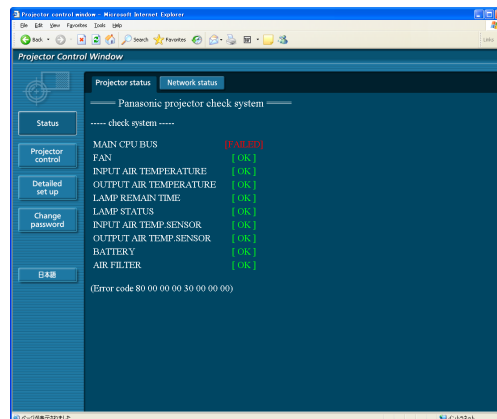


Remarque

Les informations de l'écran sont actualisées sur base d'intervalles fixes. Les informations actuelles peuvent cependant être visualisées en cliquant sur [View] (Affichage) → [Refresh] (Actualiser).

Si [SELF TEST Error (Detail)] (Erreur d'autodiagnostic (Détail)) apparaît sur la fenêtre des informations de contrôle, cliquez dessus pour voir le détail des erreurs.

SELF TEST Error (Detail)



■ Si [FAILED] (Échoué) apparaît

| Élément | Description |
|--|---|
| MAIN CPU BUS (BUS CPU PRINCIPAL) | Il y a un problème avec un circuit du microcontrôleur. Contactez votre revendeur. |
| FAN (VENTILATEUR) | Il y a un problème avec le ventilateur ou le circuit d'entraînement du ventilateur. Contactez votre revendeur. |
| INPUT AIR TEMPERATURE (TEMPÉRATURE AIR D'ENTRÉE) | La température de l'air d'entrée est élevée. Le projecteur est probablement utilisé dans un environnement où la température est élevée, par exemple à proximité d'un équipement de chauffage. |
| OUTPUT AIR TEMPERATURE (TEMPÉRATURE AIR DE SORTIE) | La température autour de la lampe est élevée. La sortie d'air est probablement bouchée. |
| LAMP REMAIN TIME (DURÉE VIE LAMPE) | La lampe a été utilisée plus longtemps que sa durée de vie utile. Il est temps de la remplacer. |
| LAMP STATUS (STATUT LAMPE) | La lampe n'a pas pu être allumée. Laissez refroidir l'ampoule de la source de lumière, puis mettez le projecteur sous tension. |
| INPUT AIR TEMP.SENSOR (CAPTEUR TEMP. AIR D'ENTRÉE) | Il y a un problème avec le capteur de température de l'entrée d'air. Contactez votre revendeur. |
| OUTPUT AIR TEMP.SENSOR (CAPTEUR TEMP. AIR DE SORTIE) | Il y a un problème avec le capteur de température de la sortie d'air. Contactez votre revendeur. |
| BATTERY (BATTERIE) | La batterie doit être remplacée. Contactez votre revendeur. |
| FILTRE À AIR | Le filtre restant est bas. Pour en savoir plus reportez-vous au manuel de base. |

Utilisation du navigateur Web (suite)

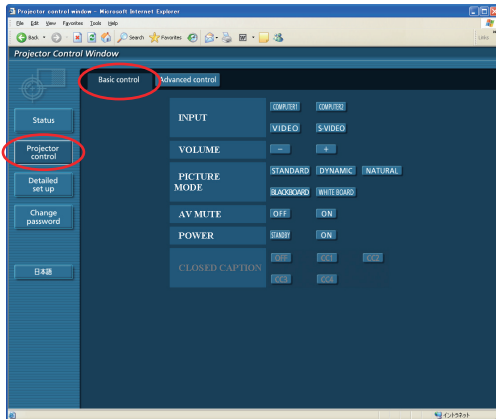
Fenêtre de contrôle du projecteur

Vous pouvez effectuer divers réglages de projecteur.

Si vous venez d'une autre page, cliquez sur [Projector control] (Contrôle du projecteur) dans le menu principal (À la gauche de la fenêtre).

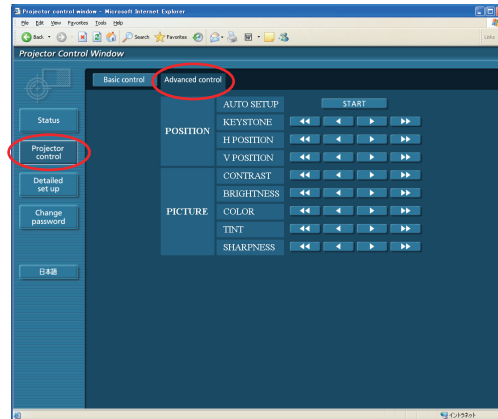
Fenêtre des commandes de base

Cliquez sur l'onglet [Basic control] (Contrôle simple) sur cette fenêtre.



Fenêtre de contrôle avancé

Cliquez sur l'onglet [Advanced control] (Contrôle avancé) sur cette fenêtre.



Remarque

La connexion avec le projecteur peut être impossible directement après la mise sous tension. Dans une telle situation, patientez quelques instants avant d'établir la connexion.

Fenêtre Configuration détaillée

Configuration du réseau

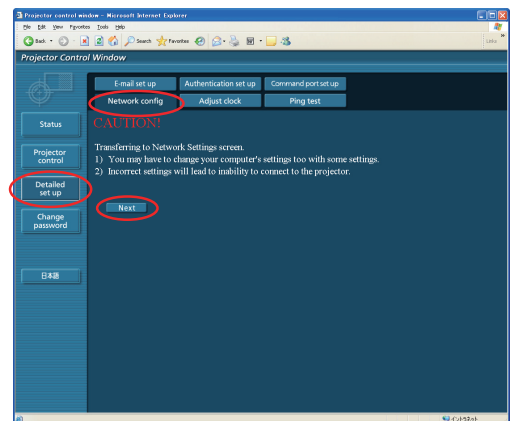
Vous pouvez faire des réglages détaillés du LAN câblé.

1 Cliquez sur [Detailed set up] (Réglage détaillé) → [Network config] (work config) dans le menu.

2 Confirmer les notes qui s'affichent à l'écran et cliquez sur [Next] (Suivant).

La fenêtre de réglage apparaît, indiquant les réglages actuels.

- Pour modifier les réglages de réseau local, cliquez sur [Change] (Changer).
- Pour revenir à la fenêtre précédente, cliquez sur [Back] (Retour).

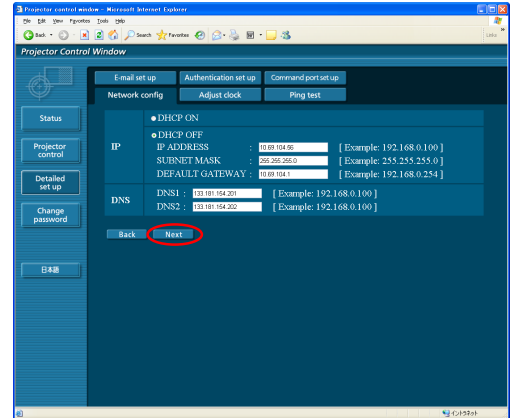


Utilisation du navigateur Web (suite)

3 Terminez les réglages détaillés et cliquez sur [Next] (Suivant).

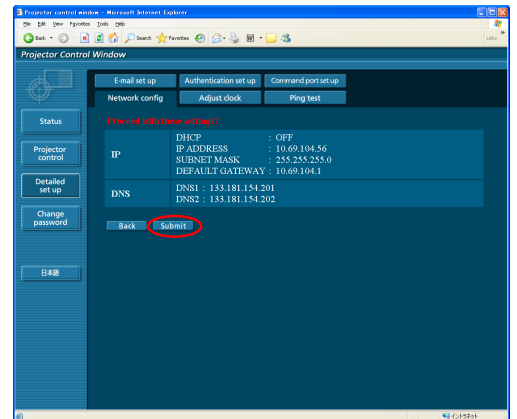
Lorsque vous cliquez sur [Next] (Suivant), la page suivante apparaît vous permettant de terminer les réglages selon vos préférences.

Une fois tous les éléments nécessaires saisis, une fenêtre de confirmation apparaît.



4 Cliquez sur [Submit] (Soumettre).

Les réglages sont enregistrés.



Remarque

Si vous avez modifié les paramètres LAN en cours, vous risquez de perdre la connexion.

■ Régler l'horloge

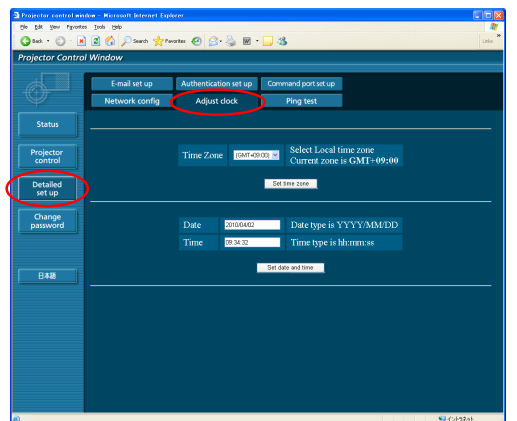
Cliquez sur [Detailed set up] (Réglage détaillé) → [Adjust clock] (Régler l'horloge) dans le menu.

Time zone (Fuseau horaire) :

Sélectionnez le fuseau horaire et cliquez sur [Set time zone] (Régler le fuseau horaire).

Time (Heure) :

Entrez la date et l'heure actuelle dans [Date] (Date) et [Time] (Heure), puis cliquez sur [Set date and time] (Régler la date et l'heure).



Utilisation du navigateur Web (suite)

■ Réglage e-mail

Vous pouvez indiquer deux destinataires de l'e-mail. Cliquez sur [Detailed set up] (Réglage détaillé) → [E-mail set up] (Réglage e-mail) dans le menu.

- [MAIL SERVER] (Serveur de courrier)
ENABLE (Activer) : Active ou désactive la transmission par e-mail.
SMTP SERVER NAME (Nom du serveur SMTP) : Entrez le nom du serveur SMTP.
- [MAIL OPTION] (Option d'e-mail)
MAIL FROM (E-mail de) : Entrez l'adresse e-mail de l'expéditeur.
MEMO (Mémo) : Entrez une description de l'expéditeur.
- [TEMPERATURE WARNING SET UP] (Réglage d'avertissement de température)
MINIMUM TIME (Durée minimum) : Entrez l'intervalle d'envoi de l'e-mail.
INPUT AIR TEMPERATURE (Température de l'air d'entrée) : Sélectionnez la température du capteur d'entrée à partir de laquelle un message d'avertissement sera envoyé.
- [E-MAIL ADDRESS] (Adresse e-mail)
E-MAIL ADDRESS (Adresse e-mail) : Entrez l'adresse e-mail des destinataires.
MAIL CONTENTS (Contenu de l'e-mail) : Modifiez le type de message selon vos préférences. Lorsque vous envoyez des messages sur un portable, sélectionnez "SIMPLE" (Simple).
ERROR (Erreur) : Sélectionnez ON (Marche) pour envoyer des e-mails en cas d'erreur.
LAMP RUNTIME (Durée de vie de la lampe) : Sélectionnez ON (Marche) pour envoyer des e-mails lorsque "at REMAIN" (Restant) est atteint.
INPUT AIR TEMPERATURE (Température de l'air d'entrée) : Sélectionnez ON (Marche) pour envoyer des e-mails lorsque la température définie sur [TEMPERATURE WARNING SET UP] (Réglage d'avertissement de température) est dépassée.
PERIODIC REPORT (Rapport périodique) : Envoyer un message avec le statut du projecteur à la date et l'heure sélectionnées.

Les paramètres sont appliqués en cliquant sur [Submit] (Soumettre).

Remarque

Consultez votre administrateur système en ce qui concerne les paramètres de l'ADRESSE COURRIELLE et du SERVEUR DE COURRIELS.

■ Essai Ping

Vous pouvez confirmer si une connexion réseau est établie avec le serveur de courrier, le serveur POP, le serveur de noms de domaine DNS etc. Cliquez sur [Detailed set up] (Configuration détaillée) → [Ping test] [essai Ping] dans le menu.

Saisissez l'adresse IP : Tapez l'adresse IP du serveur que vous voulez tester, puis cliquez sur [Submit] (Soumettre).

Si la connexion réussit, l'affichage suivant apparaît.

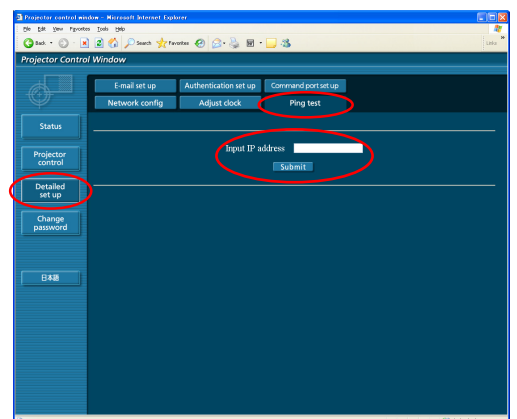
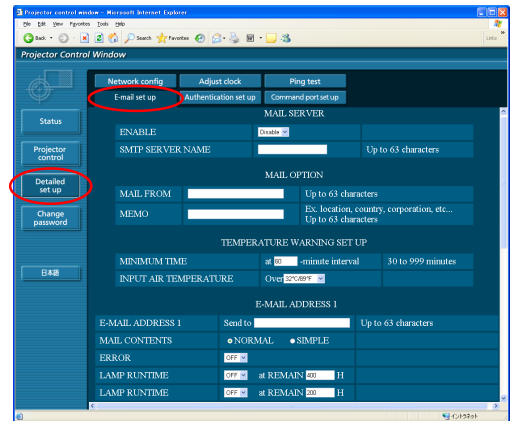
```
PING 198.245.80.10 (198.245.80.10): 56 data bytes
64 bytes from 198.245.80.10: icmp_seq=0 ttl=255 time=0.7 ms
64 bytes from 198.245.80.10: icmp_seq=1 ttl=255 time=0.4 ms
64 bytes from 198.245.80.10: icmp_seq=2 ttl=255 time=0.4 ms
64 bytes from 198.245.80.10: icmp_seq=3 ttl=255 time=0.4 ms

--- 198.245.80.10 ping statistics ---
4 packets transmitted, 4 packets received, 0% packet loss
round-trip min/avg/max = 0.4/0.4/0.7 ms
```

Si la connexion échoue, l'affichage suivant apparaît.

```
PING 198.245.80.100 (198.245.80.100): 56 data bytes

--- 198.245.80.100 ping statistics ---
4 packets transmitted, 0 packets received, 100% packet loss
```



Utilisation du navigateur Web (suite)

※ Example of email message sent

■ Si [NORMAL] (Normale) est sélectionné sous [MAIL CONTENTS] (Contenu de l'e-mail)

① Si vous avez effectué les réglages d'e-mail

```
=== Panasonic projector report (CONFIGURE) ===
Projector Type      : LB2
Serial No          : D234567AB

----- E-mail setup data -----
TEMPERATURE WARNING SETUP
MINIMUM TIME      at [ 60] minutes interval
INPUT AIR TEMPERATURE Over [ 38C / 100F ]

ERROR             [ ON ]
LAMP RUNTIME      [ ON ] at REMAIN [ 400] H
LAMP RUNTIME      [ ON ] at REMAIN [ 200] H
INPUT AIR TEMPERATURE [ ON ]
PERIODIC REPORT
Sunday [ ON ] Monday [ ON ] Tuesday [ ON ] Wednesday [ ON ]
Thursday [ ON ] Friday [ ON ] Saturday [ ON ]

00:00 [ ON ] 01:00 [ ON ] 02:00 [ ON ] 03:00 [ ON ]
04:00 [ ON ] 05:00 [ ON ] 06:00 [ ON ] 07:00 [ ON ]
08:00 [ ON ] 09:00 [ ON ] 10:00 [ ON ] 11:00 [ ON ]
12:00 [ ON ] 13:00 [ ON ] 14:00 [ ON ] 15:00 [ ON ]
16:00 [ ON ] 17:00 [ ON ] 18:00 [ ON ] 19:00 [ ON ]
20:00 [ ON ] 21:00 [ ON ] 22:00 [ ON ] 23:00 [ ON ]

----- check system -----
MAIN CPU BUS      [ OK ]
FAN               [ OK ]
INPUT AIR TEMPERATURE [ OK ]
OUTPUT AIR TEMPERATURE [ OK ]
LAMP REMAIN TIME [ OK ]
LAMP STATUS       [ OK ]
INPUT AIR TEMP. SENSOR [ OK ]
OUTPUT AIR TEMP. SENSOR [ OK ]
BATTERY           [ OK ]
AIR FILTER        [ OK ]
(Error code 00 00 00 00 00 00)

Input air temperature : 24 degC / 75 degF
Output air temperature : 26 degC / 78 degF
SET RUNTIME          79 H
LAMP ON              190 times
LAMP HIGH            0 H
LAMP REMAIN          2921 H

----- Current status -----
MAIN VERSION        0.22
NETWORK VERSION     0.01.00
LAMP STATUS         LAMP=OFF
INPUT SIGNAL        0.00kHz / 0.00Hz

----- Wired Network configuration -----
DHCP Client OFF
IP address 10.69.104.56
MAC address 00:0B:97:41:E3:16

Wed Mar 31 00:53:42 2010

----- Memo -----
lb2
```

② Si une erreur survient

```
=== Panasonic projector report (ERROR) ===
Projector Type      : LB2
Serial No          : D234567AB

----- check system -----
MAIN CPU BUS      [ FAILED ]
FAN               [ OK ]
INPUT AIR TEMPERATURE [ OK ]
OUTPUT AIR TEMPERATURE [ OK ]
LAMP REMAIN TIME [ OK ]
LAMP STATUS       [ OK ]
INPUT AIR TEMP. SENSOR [ OK ]
OUTPUT AIR TEMP. SENSOR [ OK ]
BATTERY           [ OK ]
AIR FILTER        [ OK ]
(Error code 80 00 00 00 10 00 00 00)

Input air temperature : 24 degC / 75 degF
Output air temperature : 26 degC / 78 degF
SET RUNTIME          79 H
LAMP ON              190 times
LAMP HIGH            0 H
LAMP REMAIN          2921 H

----- Current status -----
MAIN VERSION        0.22
NETWORK VERSION     0.01.00
LAMP STATUS         LAMP=OFF
INPUT SIGNAL        0.00kHz / 0.00Hz

----- Wired Network configuration -----
DHCP Client OFF
IP address 10.69.104.56
MAC address 00:0B:97:41:E3:16

Wed Mar 31 01:28:46 2010

----- Memo -----
lb2
```

■ Si [SIMPLE] (Simple) est sélectionné sous [MAIL CONTENTS] (Contenu de l'e-mail)

③ Si vous avez effectué les réglages d'e-mail

```
Projector Type:
[LB2]
Serial No:
[]

--- E-mail setup data
-TEMP. WARNING SETUP
MINIMUM TIME :
at [ 60] minutes interval
INPUT AIR TEMP. :
Over [ 38C / 100F ]
-
ERROR [ON]
LAMP REMAIN [1000H]
LAMP REMAIN [ 999H]
INPUT TEMP. [ON]
-PERIODIC REPORT
Sun[ON] Mon[ON]
Tue[ON] Wed[ON]
Thu[ON] Fri[ON]
Sat[ON]
00:00[ON] 01:00[ON]
02:00[ON] 03:00[ON]
04:00[ON] 05:00[ON]
06:00[ON] 07:00[ON]
08:00[ON] 09:00[ON]
10:00[ON] 11:00[ON]
12:00[ON] 13:00[ON]
14:00[ON] 15:00[ON]
16:00[ON] 17:00[ON]
18:00[ON] 19:00[ON]
20:00[ON] 21:00[ON]
22:00[ON] 23:00[ON]

--- check system
FAN [ OK ]
LAMP [ OK ]
TEMP. [ OK ]
FILTER [ OK ]
OTHER [ OK ]
Error code :
00 00 00 00
00 00 00 00

--- Temperature
Input air:
24 C / 75 F
Output air:
26 C / 78 F

--- Lamp remain
LAMP 2921 H

----- Memo -----
lb2
```

④ Si une erreur survient

```
Projector Type:
[LB2]
Serial No:
[]

--- check system
FAN [ OK ]
LAMP [ OK ]
TEMP. [ OK ]
FILTER [ OK ]
OTHER [ FAILED ]
Error code :
80 00 00 00
10 00 00 00

--- Temperature
Input air:
24 C / 75 F
Output air:
26 C / 78 F

--- Lamp remain
LAMP 2921 H

----- Memo -----
lb2
```

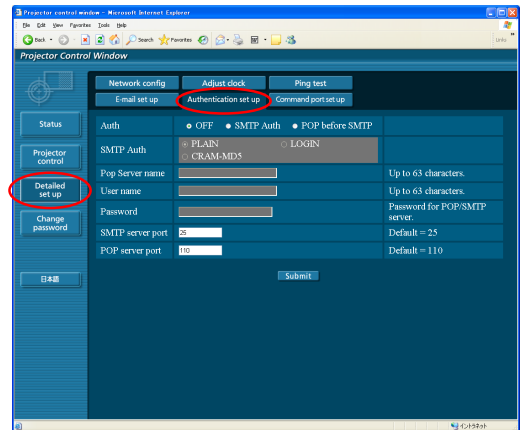
Utilisation du navigateur Web (suite)

■ Réglage authentification

Cliquez sur [Detailed set up] (Réglage détaillé) → [Authentication set up] (Réglage authentification) dans le menu.

- Auth (Auth.) : Modifiez la méthode d'authentification selon vos préférences.
- SMTP Auth (Auth. SMTP) : Pour l'authentification SMTP, modifiez la méthode d'authentification que vous souhaitez utiliser selon vos préférences.
- Pop Server name (Nom du serveur POP) : Entrez le nom du serveur POP.
- User name (nom d'utilisateur) : Entrez le nom d'utilisateur pour le serveur SMTP ou POP.
- Password (Mot de passe) : Entrez le mot de passe pour le serveur SMTP ou POP.
- SMTP server port (Port du serveur SMTP) : Entrez le numéro de port du serveur SMTP.
- POP server port (Port du serveur POP) : Entrez le numéro de port du serveur POP.

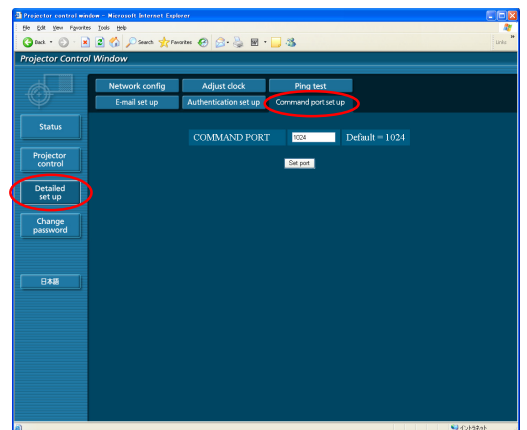
Lorsque vous cliquez sur [soumettre] les paramètres sont appliqués.



■ Configuration du port de commande

Cliquez sur [Detailed set up] [Configuration détaillée] → [Command port set up] [Configuration du port de commande] dans le menu.

- COMMAND PORT (COMMANDE DU PORT) : Spécifier un numéro de port à utiliser pour le contrôle de commande et cliquez sur [Set port] [Configurer le port].



Fenêtre Modifier le mot de passe

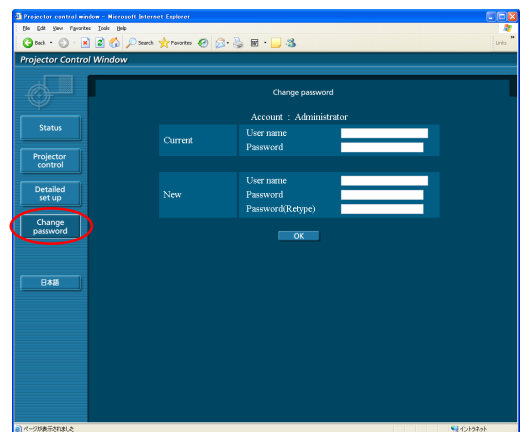
■ Réglages du mot de passe

Cliquez sur [Change password] (Modifier le mot de passe) dans le menu principal.

Définissez un mot de passe pour accéder à la fenêtre de contrôle Web. Entrez l'ancien mot de passe et le nouveau mot de passe. Entrez le nouveau mot de passe dans [Retype] (Retaper) puis cliquez sur [OK].

Remarques

- Vous pouvez saisir un mot de passe comprenant jusqu'à 16 caractères (majuscules ou minuscules) et symboles.
- Lorsque vous vous connectez en tant qu'administrateur, vous pouvez réinitialiser le nom d'utilisateur et le mot de passe (changement forcé) qui est enregistré avec l'autorité d'administrateur/utilisateur.



Changement de langue

Permuter la langue de la fenêtre de contrôle Web. Cliquez sur [English] (Anglais) / [日本語] (Japonais) sur le menu principal.

Terminologie

| Éléments | Description | Page |
|------------------------------|--|----------|
| LAN | Abréviation de Local Area Network (Réseau local). Il s'agit d'un réseau relativement limité, tel que le réseau d'une entreprise. | 4 |
| DHCP | Abréviation de Dynamic Host Configuration Protocol (Protocole DHCP). Cette fonction affecte automatiquement des adresses IP à l'équipement connecté. Si un périphérique doté de la fonction serveur DHCP est présent sur un réseau local, il affecte automatiquement les adresses IP à l'équipement connecté. | 6 |
| Adresse IP | Le protocole Internet (IP) est un protocole de distribution des données. L'adresse correspondant à la destination de la distribution des données s'appelle une adresse IP. Une même adresse IP ne peut être utilisée qu'une seule fois sur un réseau local. | 6 |
| Masque de sous-réseau | Ce paramètre limite la plage des adresses IP affectées aux ordinateurs afin de diviser le réseau en plusieurs sections durant une connexion TCP/IP. La valeur utilisée pour diviser le réseau est appelée un masque de sous-réseau. | 6 |
| Passerelle par défaut | Les appareils qui sont utilisés pour des normes réseaux différentes des vôtres. La passerelle par défaut active une connexion avec d'autres réseaux en ajustant les différences bilatérales telles que les protocoles de communication. Si aucune passerelle n'est spécifiée pour l'adresse IP de la destination d'accès, les données seront envoyées vers l'hôte défini en tant que passerelle par défaut. | 6 |
| ADRESSE MAC | Chaque adaptateur réseau possède son propre numéro d'ID. Un numéro d'ID discret est attribué à chaque adaptateur réseau dans le monde entier. Ces numéros d'ID sont utilisés pour l'échange de données entre adaptateurs. Ces numéros d'ID sont une combinaison d'un nombre discret géré et attribué par l'IEEE à chaque fabricant individuel et un numéro unique attribué à chaque adaptateur individuel par le fabricant. | 8 |

Marques de commerce

- Microsoft® et Windows sont des marques déposées de Microsoft Corporation aux États-Unis et/ou dans d'autres pays.
- PLink est une marque déposée en attente d'enregistrement au Japon, aux États-Unis, dans d'autres pays et régions.
- Les autres noms de société ou de produit qui apparaissent dans ce manuel sont des marques de commerce ou des marques déposées appartenant à leurs propriétaires respectifs. Notez que les marques ® et TM ne sont pas reprises dans le texte de ce manuel.

Remarques :

- Toute utilisation ou reproduction de tout ou partie de ce manuel est strictement interdite.
- Panasonic ne peut être tenue pour responsable d'effets résultant de l'utilisation de ce manuel.
- Panasonic se réserve le droit de réviser le contenu de ce manuel sans préavis.

Panasonic Corporation

Web Site : <http://panasonic.net/avc/projector/>

© Panasonic Corporation 2011