

Technics®



EAH-AZ70W

Digitala trådlösa stereoöronsäckor
Bruksanvisning

Tack för att du har köpt den här produkten.

Läs igenom de här anvisningarna noggrant innan du använder produkten och spara bruksanvisningen för framtida bruk.

Säkerhetsåtgärder

■ Enhet

VARNING:

För att minska risken för brand, elstöt eller produktskada,

- Utsätt inte enheten för regn, fukt, droppar eller stänk.
- Placera inte några föremål med vätska i, till exempel vaser, på enheten.
- Använd rekommenderade tillbehör.
- Avlägsna inte skyddslock.
- Reparera inte den här apparaten själv. Kontakta kvalificerad servicepersonal för service.

Undvik användning under följande omständigheter

- Extremt låga eller höga temperaturer när den används, förvaras eller transporteras.
- Att batteriet kasseras i elden eller i en varm ugn, eller krossas mekaniskt eller skärs upp, vilket kan leda till en explosion.
- Extremt höga temperaturer och/eller extremt lågt lufttryck som kan leda till en explosion eller att lättantändlig vätska eller gas läcker ut.

- Undvik användning eller placering av den här apparaten i närheten av värmekällor.
- Lyssna inte på den här apparaten på hög volym på platser där du behöver kunna höra ljud från omgivningen för din säkerhets skull, som t.ex. vid järnvägs korsningar och byggarbetsplatser.
- Håll den här apparaten borta från sådant som är känsligt för magnetism. Sådana enheter som en klocka kanske inte fungerar som den ska.
- Var medveten om att enheten (hörlurarna) kan vara varma vid laddning eller omedelbart efter laddning. Beroende på din kroppsbyggnad och ditt hälsotillstånd kan användandet av hörlurarna utlösa oönskade reaktioner, som t.ex. hudrodnad, klåda och utslag, om hörlurarna precis har tagits ut ur laddningsstället och fortfarande är varma.

VARNING!

För att minska risken för brand, elstöt eller produktskada,

- Montera eller placera inte den här enheten i en bokhylla, inbyggt skåp eller annat begränsat utrymme. Se till att apparaten är väl ventilerad.
- Se till att enhetens ventilationsöppningar inte är förtäppta av tidningar, bordsdukar, gardiner eller liknande föremål.
- Ställ inga föremål med öppen låga, så som ett tänt stearinljus, ovanpå enheten.

■ Batterier

- Får inte värmas upp eller utsättas för lågor.
- Lämna inte batteriet(ierna) i en bil som står i direkt solljus någon längre tid med dörrar och fönster stängda.

■ Hörlurar/Öronsnäckor

- Förvara hörlurarna och öronsnäckorna utom räckhåll för barn och husdjur, så att de inte råkar svälja dem. Efter användning sätter du tillbaka dem i laddningsstället och stänger locket för förvaring.
- Sätt fast öronsnäckorna ordentligt. Om de blir kvar i öronen när du tagit av dem, kan det leda till skador eller illamående.

• Håll hörlurarna rena. Se till att det inte har fastnat öronvax, främmande föremål etc. på hörlurarna, efter användning. Om det har fastnat öronvax, främmande föremål etc. tar du loss öronsnäckorna från hörlurarna och rengör dem. (→ 28, "Rengöring av öronsnäcka")

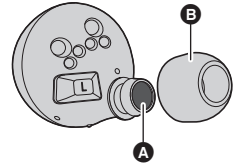
– Om du rengör öronsnäckorna (B) medan de sitter fast på hörlurarna, kan du skada hörlurarnas skyddsnät (A).

– Avlägsna öronvax, främmande föremål etc. som har fastnat på hörlurarnas skyddsnät genom att blåsa på det, etc. Du kan blockera skyddsnätet om du försöker avlägsna saker med en bomullstuss etc., vilket kan leda till felaktig funktion.

– Om hårvårdsprodukter, makeup, etc., hamnar på hörlurarna, bör du torka av det omedelbart med en mjuk, torr trasa. (rör inte skyddsnätet då detta kan påverka ljudets karaktäristik.)

• Förvara hörlurarna i laddningsstället för att skydda dem från främmande föremål etc.

• Se till att dina öron är rena. Öronvax och andra främmande föremål som sitter fast i öronsnäckornas hål kan förändra den akustiska karaktäristiken, såsom att ljudet låter mindre, och kan även orsaka felfunktioner.



■ Allergier

- Sluta använda enheten om du upplever obehag av öronsnäckornana eller andra delar som är i direkt kontakt med din hud.
- Fortsatt användning kan orsaka hudutslag eller andra allergiska reaktioner.

■ Försiktighetsåtgärder vid lyssning med hörlurarna

- För stort ljudtryck från öronsnäckor och hörlurar kan orsaka hörselörluster.
- Använd inte dina hörlurar på hög volym. Hörselexperter avråder från kontinuerlig uppspelning under en lång tid.
- Om du upplever att det ringer i öronen ska du sänka volymen eller sluta använda dem.
- Använd dem inte samtidigt som du använder ett motorfordon. Det kan orsaka faror i trafiken och det är olagligt på många platser.
- Du bör vara mycket försiktig eller sluta använda dem tillfälligt i potentiellt riskfyllda situationer.

Den här apparaten kan få radiostörningar som orsakas av mobiltelefoner som används. Om en sådan störning uppstår, öka avståndet mellan den här apparaten och mobiltelefonen.

Använd bara den medföljande usb-laddningssladden när du ansluter till en dator.

Symbolerna på den här produkten (inklusive tillbehören) har följande betydelse: --- DC

Om Bluetooth®

Panasonic har inget ansvar för data och/eller information som komprometteras under en trådlös sändning.

■ Frekvensområde som används

Den här apparaten använder 2,4 GHz frekvensområde.

■ Certifiering av den här apparaten

- Den här apparaten uppfyller frekvensrestriktioner och har fått en certifiering som grundar sig på frekvenslagar. Därför behövs inget tillstånd för trådlös överföring.
- Handlingarna nedan är straffbara i vissa länder:
 - Att ta isär/modifiera den här apparaten.
 - Avlägsna specifikationsindikeringar.

■ Användningsrestriktioner

- Trådlös överföring och/eller användning med alla Bluetooth®-utrustade enheter garanteras inte.
- Alla utrustningar måste överensstämna med standarder enligt Bluetooth SIG, Inc.
- Beroende på en utrustnings specifikationer och inställningar, kanske det inte går att ansluta eller vissa åtgärder kan vara annorlunda.
- Den här apparaten stöder Bluetooth®-säkerhetsfunktioner. Men beroende på användningsmiljön och/eller inställningarna, kanske denna säkerhet inte är tillräcklig. Var försiktig när du sänder data trådlöst till den här apparaten.
- Den här apparaten kan inte sända data till en Bluetooth®-enhet.

■ Användningsområde

Använd den här apparaten med ett maximalt avstånd på 10 m.

Området kan minska beroende på miljön, hindren eller störningarna.

■ Störningar från andra utrustningar

- Den här enheten kanske inte fungerar som den ska, och problem som oljud och hopp i ljudet kan uppstå på grund av störningar i radiovågorna om den här enheten är placerad för nära andra Bluetooth®-enheter eller enheter som använder 2,4 GHz-bandet.
- Den här enheten kanske inte fungerar som den ska om radiovågorna från en närliggande radiostation etc., är för starka.

■ Avsedd användning

- Den här apparaten är endast för normal, allmän användning.
- Använd inte det här systemet nära en utrustning eller en miljö som är känslig för radiofrekvensstörningar (exempel: flygplatser, sjukhus, laboratorier etc).

Innehållsförteckning

Säkerhetsåtgärder	2
Om Bluetooth®	4

Före användning

Tillbehör	6
Skötsel	6
(Viktigt) Om vattentätthet	7
Sätta i hörlurarna	8
• Sätta i hörlurarna	8
• Välja öronsnäckor	8
Namn på beståndsdel	9

Förberedelser

Laddar	11
• Använd USB-laddningssladden (medföljer) för att ladda hörlurarna och laddningsstället	11
• Ladda hörlurarna i laddningsstället	12
• Avisering av batterinivå	12
Slå av och på hörlurarna	13
Att använda appen "Technics Audio Connect"	14
Att ansluta en Bluetooth®-enhet	15
• Anslutning genom sammankoppling (registrering) av dina hörlurar till en enhet med Bluetooth®	15
• Ansluta en parkopplad Bluetooth®-enhet	16

Styrning

Att lyssna på musik	17
Att ringa ett samtal	18
Använda kontrollen för externt ljud	19
Användbara funktioner	20
• Att använda appen "Technics Audio Connect"	20
• Aktivera röstfunktionerna	20
• Att använda bara en hörlur	20
Använda touch-sensorerna	21

Annat

Att återställa till fabriksinställningar	22
Upphovsrätt, etc.	22
Felsökning	23
• Ljud och ljudvolym	23
• Anslutning av en Bluetooth®-enhet	23
• Telefonsamtal	23
• Allmänt	24
• Strömförsörjning och laddning	24
Specifikationer	25
Avfallshantering av produkten	27
Rengöring av öronsnäcka	28

Uttryck som används i det här dokumentet

- Sidor som hänvisas till anges som "→ ○○".
- Produktbilderna kan skilja sig från den verkliga produkten.

Tillbehör

Var god kontrollera och identifiera de medföljande tillbehören.

1 x USB-laddningssladd

1 x Öronsnäckor, set (två av respektive storlek XS, S, M, L och XL) (storlek M är monterade på hörlurarna)

Skötsel

Rengör den här apparaten med en torr och mjuk trasa.

- Om apparaten är väldigt smutsig, kan du torka av smutsen med en fuktad, väl urvriden trasa och sedan eftertorka med en torr trasa.
- Använd inte lösningsmedel inklusive bensin, thinner, alkohol, köksrengöringsmedel, en kemisk torktrasa etc. Detta kan orsaka att det yttre höljet deformeras eller att ytskiktet försvinner.
- Torka bort damm från laddningskontakterna med en mjuk, torr trasa. Använd inga spetsiga föremål.

Avlägsna öronsnäckorna från hörlurarna och ta bort öronvax, främmande föremål etc.

- Om du rengör öronsnäckorna medan de sitter fast på hörlurarna, kan du skada hörlurarnas skyddsnät. (rör inte skyddsnätet då detta kan påverka ljudets karaktäristik.)

Att bevara batteriprestandan

- Om den inte används under en längre tid, ska du ladda den här apparaten tills den är full var 6:e månad för att bevara batteriprestandan.

(Viktigt) Om vattentätthet

Apparatens specifikationer motsvarar IPX4 i IEC 60529, skyddsnivån för kapslingar för elektroniska apparater som skyddar mot stänk, och inte är utformade för att vara helt vattentäta.

■ Om IPX4 (skyddsnivå för inträngande vätska som vattenstänk)

Apparaten är kompatibel för användning efter att den utsatts för stänk med rumstempererat kranvatten från munstycket med ungefär 1,8 l/min från alla håll på ett avstånd av ungefär 20 cm från apparaten i 10 minuter. Laddningsstället och USB-laddningssladden (medföljer) är inte vattentåliga.

Vi garanterar inte att apparaten är vattentät under några omständigheter.

■ Var försiktig vid användning på platser där apparaten kan bli blöt (från stänk, regn, etc.)

laktta följande försiktighetsåtgärder. Felaktig användning orsakar felfunktion.

- Ladda inte laddningsstället eller hörlurarna om dina händer är blöta eller om det fortfarande finns vattendroppar på apparaten (hörlurarna och laddningsstället).
- Använd inte USB-laddningssladden.
- Använd inte tvålatten eller rengöringsmedel och doppa inte apparaten i vatten.
- Om det hamnar vattendroppar på apparaten i kalla klimat, torka du bort dessa med en mjuk, torr trasa.
- Om det hamnar vatten på hörlurarna eller mikrofonen, torka du bort det med en mjuk, torr trasa.
 - Ljudet kan bli lägre eller förvrängt.
 - Om det finns vattendroppar kvar i öronsnäckorna kan det hända att du hör ljuden med lägre volym eller att du inte kan höra något alls. Om detta skulle vara fallet, tar du ur öronsnäckorna och avlägsnar vattendropparna.

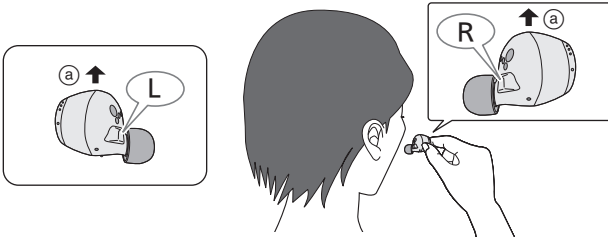
Om det kommer in vatten i hörlurarna eller i laddningsstället, slutar du använda dem och kontakta din återförsäljare. Funktionsfel på grund av felaktig hantering från din sida omfattas inte av garantin.

Sätta i hörlurarna

Sätt i hörlurarna korrekt för att uppnå tillräcklig brusreduceringseffekt och akustik. Välj och sätt på de särskilda öronsnäckor som passar för dina öron, för vänster respektive höger öra.

Sätta i hörlurarna

1 Kontrollera hörlurarnas riktning (uppåt (a), nedåt) samt vänster (L) och höger (R).



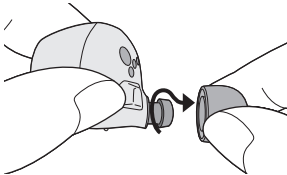
2 Sätt fast dem ordentligt genom att vrida hörlurarna en liten bit i taget i de riktningar som pilen på bilden visar.



- Bekräfta att hörlurarna inte ramlar ur dina öron när du har satt dem på plats.
- Den vänstra hörluren har en upphöjd punkt som markerar vänster (L) sida.
- Om hörlurarna lätt ramlar ur bör du byta ut öronsnäckorna (medföljer) till en annan storlek.

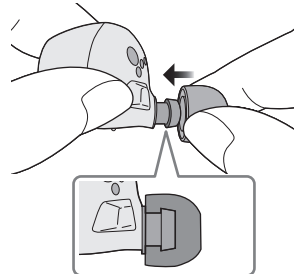
Välja öronsnäckor

Ta ur öronsnäckorna



- Håll öronsnäckan mellan fingertopparna och vrid lätt för att dra ut dem.

Sätta i öronsnäckorna

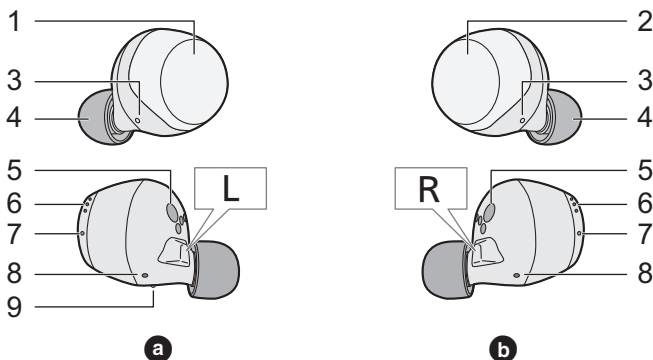


- Kontrollera att öronsnäckorna sitter fast ordentligt i dina öron och att de inte sitter vinklade.

Namn på beståndsdel

Huvudenhet (hörlurar)

(Kallas härnäst **hörlurar** i bruksanvisningen)



a Vänster hörlur (L) **b** Höger hörlur (R)

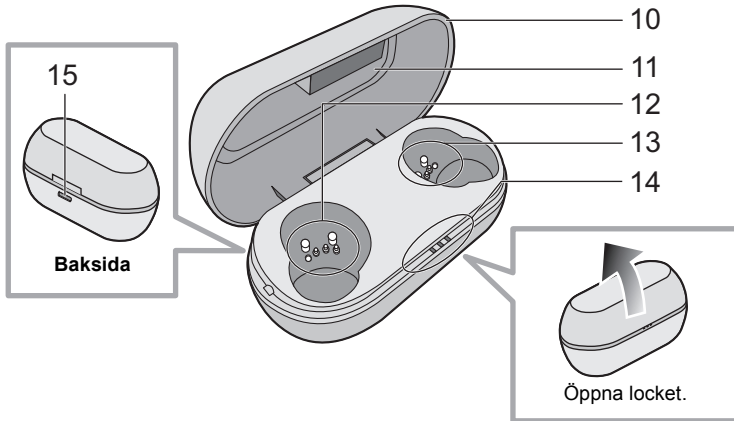
- | | |
|---|---|
| <ul style="list-style-type: none"> 1 Touch-sensor (L) (vänster) 2 Touch-sensor (R) (höger) <ul style="list-style-type: none"> • Genom att vidröra dessa kan du utföra en mängd åtgärder. (→ 21, "Använda touch-sensorerna") 3 Mikrofon för samtal 4 Öronsnäckor 5 Laddningskontakter | <ul style="list-style-type: none"> 6 Mikrofon för brusreducering 7 Hörlurens lysdioder^{*1, 3} 8 Högtalarelementets bakre port 9 En upphöjd prick markerar vänster sida (L) |
|---|---|

*1 Exempel på hörlurarnas ljus-/blinkmönster

Båda hörlurarnas lysdioder (L och R) växlar mellan blått och rött	Bluetooth®-koppling (registrering) i standby
Blinkar långsamt (blått) ^{*2}	Bluetooth®-anslutning i standby
Blinkar två gånger ungefär var femte sekund (blått) ^{*2}	Vid anslutning via Bluetooth® (spelar upp musik/i ett samtal, etc.)
Blinkar (blått) ^{*2}	Ett samtal tas emot

*2 Batteriet är snart urladdat när den blinkar rött.

*3 Se sidan 11 för information om hur hörlurarnas lysdioder lyser och blinkar vid laddning.

Huvudenhet (laddningsställ)(Kallas härnäst **laddningsställ** i bruksanvisningen)

- | | |
|--|---|
| <p>10 Laddningsställets lock</p> <p>11 Etikett med certifieringsinformation</p> <ul style="list-style-type: none"> • Modellnumret finns på etiketten med certifieringsinformation. <p>12 Kontaktdel (för hörluren för vänster sida (L))</p> <p>13 Kontaktdel (för hörluren för höger sida (R))</p> <ul style="list-style-type: none"> • Vidrör inte kontaktdelen med oskyddade händer. | <p>14 Laddningsställets lysdioder*⁴</p> <p>15 Laddningskontakt</p> <ul style="list-style-type: none"> • Anslut USB-laddningssladden (medföljer) till det här uttaget när du ska ladda. (→ 11, "Laddar") |
|--|---|

*4 Se sidan 11 för information om hur hörlurarnas lysdioder lyser och blinkar vid laddning.

Laddar

Det laddningsbara batteriet (installerat i enheten) är inte laddat från början. Ladda batteriet innan du använder enheten.

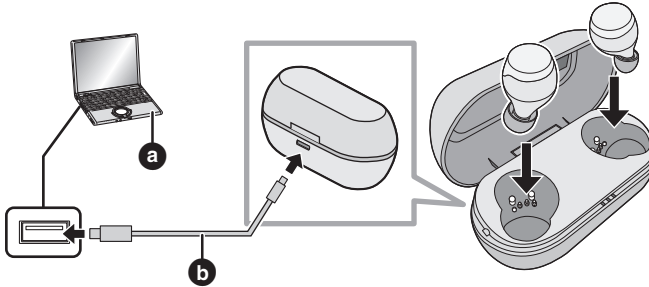
- Korrekt laddning är inte möjlig om det finns damm eller vattendroppar på kontaktdelen av hörlurarna eller i laddningsstället. Avlägsna dammet eller vattendropparna före laddning.

Anmärkning

- Ladda batteriet i rumstemperatur mellan 10 °C och 35 °C.
- Det går inte att sätta på strömmen eller ansluta till Bluetooth®-enheter under laddning.

Använd USB-laddningssladden (medföljer) för att ladda hörlurarna och laddningsstället

När hörlurarna inte har placerats i laddningsstället, laddas själva laddningsstället.



1 Använd USB-laddningssladden (medföljer) (b) för att ansluta laddningsstället till en dator (a).

- Laddningen av laddningsstället startar. Laddningsställets lysdioder lyser eller blinkar (vitt) när laddningsstället laddas. Laddningen är klar när de släcks.
- Kontrollera riktningen på USB-laddningssladdens kontakter och sätt i/dra dem rakt ut medan du håller i kontakten. (Det kan leda till funktionsfel och deformerade uttag om du sätter i dem snett eller i fel riktning.)

2 Placera hörlurarna i laddningsstället.

- Bekräfta att laddningskontakterna på hörlurarnas vänstra sida (L) och högra sida (R) motsvarar placeringen av laddningskontakterna i laddningsstället. (Hörlurarna börjar inte laddas om placeringen är felaktig.)
- Det sätt på vilket lysdioderna lyser när du placerar hörlurarna i laddningsstället beror på användningsstatusen.

Användningsstatus	Hörlurarnas ljus-/blinkmönster
Laddning för första gången (efter inköpet)	Hörlurens lysdioder lyser (rött) i cirka 5 sekunder efter att du har placerat hörlurarna i laddningsstället.
Laddning efter första gången (när det fortfarande finns batteriladdning)	När du placerar hörlurarna i laddningsstället lyser lysdioderna (rött) i cirka 3 sekunder och slocknar sedan. Efter cirka 5 sekunder, tänds hörlurens lysdioder (rött) igen. <ul style="list-style-type: none"> • Om hörlurens lysdioder (röda) inte är tända är hörlurarna fulladdade.
När batterierna är tomma (när det inte finns någon batteriladdning kvar)	Hörlurens lysdioder lyser (rött) i cirka 5 sekunder efter att du har placerat hörlurarna i laddningsstället.

3 Bekräfta att hörlurens lysdioder (rött) har tänts (laddning startar).

- Hörlurens lysdioder lyser (rött) medan hörlurarna laddas. Laddningen är klar när de släcks.
- Laddningstid (→ 25, "Specifikationer")

Anmärkning

- Använd inte någon annan USB-laddningsladd än den som följer med. Om du gör det kan det uppstå ett funktionsfel.
- Om datorn försätts i standby- eller strömsparläge kanske det inte går att ladda eller så avbryts laddningen.

Ladda hörlurarna i laddningsstället.

Hörlurarna kan bara laddas med ett laddat laddningsställ. Du kan ladda dina hörlurar medan du är ute även om det inte finns någon strömkälla.

- När laddningsstället är fulladdat kan det ladda hörlurarna cirka två gånger.

1 Placera hörlurarna i laddningsstället.

- Hörlurarnas lysdioder lyser (rött). Se steg 2 på sidan 11 för hur de lyser.

2 Bekräfta att hörlurens lysdioder (röda) har tänts. (laddning startar)

- Hörlurarnas lysdioder lyser (rött) medan hörlurarna laddas. Laddningen är klar när de släcks.
- Det tar cirka två timmar att ladda hörlurarna från tomma till fulladdade.

Avisering av batterinivå




De lysdioder som lyser eller blinkar på apparaten markerar den återstående batteriladdningen.

■ Hörlurar

När batterinivån börjar bli låg medan du använder hörlurarna, byter blinkande lysdioderna på hörluren färg från blått till rött, och du får sedan höra ett pip var femte minut. När det inte finns någon ström kvar, hörs ett vägledande meddelande och sedan slås apparaten automatiskt av.

■ Laddningsställ

När du öppnar laddningsställets lock, lyser eller blinkar laddningsställets lysdioder för att indikera batteriets återstående laddning.

Status för laddningsställets lysdioder	Återstående batteriladdning
<p>Tre tända lysdioder</p>  <p>En tänd lysdiod</p> 	<p>Det finns gott om ström i batteriet.</p>  <p>Batteriet börjar bli tomt. Du bör ladda apparaten.</p>

- När en lysdiod i laddningsstället blinkar är batteriets laddning ännu lägre. Ladda apparaten.
- Om laddningsställets lysdioder inte tänds även fast du öppnar laddningsställets lock, finns det ingen ström kvar i batteriet. Ladda apparaten.

Slå av och på hörlurarna

■ För att slå på hörlurarna

Ta ur hörlurarna ur laddningsstället.

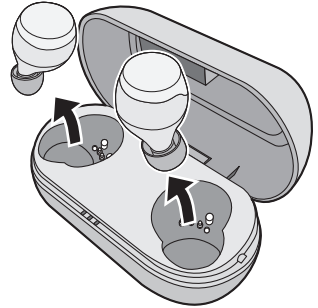
• Hörlurarna slås på. Ett pip ljud hörs och hörlurens lysdioder blinkar sakta (blått)*.

* Batterierna är snart urladdade när de blinkar rött.

■ För att slå av hörlurarna

Placera hörlurarna i laddningsstället.

• Det sätt på vilket lysdioderna lyser när du placerar hörlurarna i laddningsstället beror på användningen. Se steg 2 på sidan 11 för hur de lyser.



Anmärkning

• Om något som innehåller en magnet förs i närheten av hörlurarna medan de används kan det hända att de slås av. Avlägsna föremålet som innehåller magneten om detta skulle inträffa.

Att använda appen “Technics Audio Connect”

Genom att skapa en Bluetooth®-anslutning till en smartphone eller surfplatta med appen “Technics Audio Connect” installerad (kostnadsfritt) kan du dra nytta av en mängd funktioner, som t.ex. följande:

- Programuppdateringar
- Anpassning av olika inställningar (inställning för anslutningsläge/automatisk avstängning/inställning för vägledningsspråk, etc.)
- Funktionen ”Växla/hitta hörlurar”
- Kontrollera den återstående batteriladdningen
- Åtkomst till detta dokument

Förberedelser

- Sätt på apparaten.

1 Ladda ned appen “Technics Audio Connect” (kostnadsfritt) till din smartphone eller surfplatta.



Android:
Google Play



iOS:
App Store



2 Starta appen “Technics Audio Connect”.

- Följ anvisningarna på skärmen för att använda appen.

Anmärkning

- Använd alltid den senaste versionen av appen ”Technics Audio Connect”.
- Det kan ibland ske förändringar i användningssätt, visning etc. i appen ”Technics Audio Connect”. Se följande webbplats för mer hjälpinformation.

Att ansluta en Bluetooth®-enhet

Förberedelser

- Placera hörlurarna i laddningsstället.
- Placera Bluetooth®-enheten på cirka 1 m avstånd från apparaten.
- Kontrollera hur du ska använda enheten med hjälp av dess bruksanvisning, om du behöver det.
- Användning av appen "Technics Audio Connect" (kostnadsfri) gör det enkelt att ansluta via Bluetooth®. (→ 14)

Anslutning genom sammankoppling (registrering) av dina hörlurar till en enhet med Bluetooth®

1 Ta ur båda hörlurarna (L och R) ur laddningsstället.

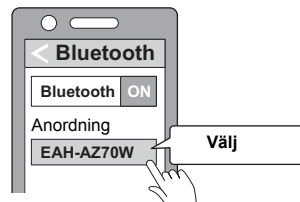
- När du sammankopplar med en enhet för första gången: Enheten kommer att börja söka efter en Bluetooth®-enhet att ansluta till och hörlurens lysdioder kommer att blinka mellan blått och rött.
- När du sammankopplar med en enhet efter första gången: När du tar ur hörlurarna ur laddningsstället kommer hörlurarnas lysdioder att tändas (blå). När hörlurens lysdioder lyser (blått) i cirka 3 sekunder, trycker du på och håller in touch-sensorena, vänster (L) och höger (R) i cirka 7 sekunder. Detta får hörlurens lysdioder att blinka mellan blått och rött.

2 Slå på Bluetooth®-enheten och aktivera funktionen Bluetooth®.

3 Från menyn Bluetooth® i Bluetooth®-enheten, väljer du enhetsnamnet "EAH-AZ70W".

- En BD-adress (Bluetooth®-enhetsadress: en alfanumerisk teckensträng som visas av och är unikt för enheten) kan visas innan "EAH-AZ70W" visas.
 - Om du uppmanas att ange ett lösenord, skriv in lösenordet för den här apparaten, "0000 (fyra nollor)".
 - När hörlurens lysdioder blinkar (blått)* två gånger med cirka 5 sekunders intervall har sammankopplingen slutförts och anslutningen etablerats.
- * Batterierna är snart urladdade när de blinkar rött.

t.ex.



4 Bekräfta att hörlurarna och Bluetooth®-enheten är anslutna.

Anmärkning

- Om anslutningen med enheten inte slutförs inom 5 minuter, avbryts hörlurarnas sammankopplingsläge och de övergår till vänteläge för anslutningen. Utföra sammankopplingen igen.
- Du kan sammankoppla maximalt tio Bluetooth®-enheter med hörlurarna. När du sammankopplar en enhet efter att det maximala antalet har överskridits, skrivs tidigare enheter över. För att använda enheter som skrivits över på nytt, måste du sammankoppla dem igen.

Ansluta en parkopplad Bluetooth®-enhet

1 Ta ur hörlurarna ur laddningsstället.

- Hörlurens lysdioder lyser (blått) och hörlurarna slås på cirka tre sekunder senare. Ett pip hörs och hörlurens lysdioder (blåa)* blinkar sakta.
* Batterierna är snart urladdade när de blinkar rött.

2 Utför steg 2 till 3 i “Anslutning genom sammankoppling (registrering) av dina hörlurar till en enhet med Bluetooth®” (→ 15).

3 Bekräfta att hörlurarna och Bluetooth®-enheten är anslutna.

Anmärkning

- Den här apparaten kommer ihåg den enhet som var ansluten senast. Anslutningen kan skapas automatiskt efter steg 1 (se ovan).

Att lyssna på musik

Om den Bluetooth®-kompatibla enheten stöder Bluetooth®-profilerna "A2DP" och "AVRCP", kan du spela upp musik på apparaten med fjärrkontrollens funktioner.

- A2DP (Avancerad ljud-distributionsprofil (Advanced Audio Distribution Profile)): Sänder ljud till apparaten.
- AVRCP (Profil för ljud- eller videofjärrkontroll (Audio/Video Remote Control Profile)): Gör att du kan använda enhetens fjärrkontroll med apparaten.

1 Anslut Bluetooth®-enheten och apparaten. (→ 15, "Att ansluta en Bluetooth®-enhet")

2 Välj och spela upp musik eller video på Bluetooth®-enheten.

- Apparaten hörlurar kommer att mata ut musiken eller ljudet från den video som spelas upp.
- För användningssätt vid uppspelning av musik (→ 21, "Använda touch-sensorena")
- Drifttiden kan bli kortare beroende på användningsförhållandena.

■ Var uppmärksam på

- Apparaten kan läcka ljud beroende på volymnivån.
- När volymen höjs så att den är nära den maximala nivån kan musiken förvrängas. Minska volymen tills distorsionen försvinner.

Att ringa ett samtal

Du kan använda apparaten för telefonsamtal tillsammans med Bluetooth®-kompatibla telefoner (mobiltelefoner eller smartmobiler) som stöder Bluetooth®-profilerna "HSP" eller "HFP".

- HSP (headset-profil (Headset Profile)):
Den här profilen kan användas för att ta emot monoljud och skapa tvåvägskommunikation med apparatens mikrofon.
- HFP (Hands-Free Profile):
Förutom HSP-funktionerna, har den här profilen en funktion för inkommande och utgående samtal.
(Den här apparaten har inte någon funktion som gör att du kan ringa samtal oberoende av en Bluetooth®-kompatibel telefon.)

1 Anslut Bluetooth®-enheten och apparaten. (→ 15, "Att ansluta en Bluetooth®-enhet")

2 Vidrör en touch-sensor (L eller R) på hörluren för att svara på ett inkommande samtal.

- Vid ett inkommande samtal kommer ringsignalen att höras från apparaten och hörlurens lysdioder kommer att blinka.
- (Endast HFP) För att avvisa ett telefonsamtal, trycker du på och håller kvar touch-sensorn (L eller R) i cirka två sekunder.

3 Börja prata.

- Hörlurens lysdioder kommer upprepade gånger att blinka två gånger under ett samtal.
- Volymen kan justeras under ett telefonsamtal.
För användningssätt (→ 21, "Använda touch-sensorn")

4 Tryck på och håll kvar hörlurens touch-sensor (L eller R) i cirka två sekunder för att avsluta samtalet.

Anmärkning

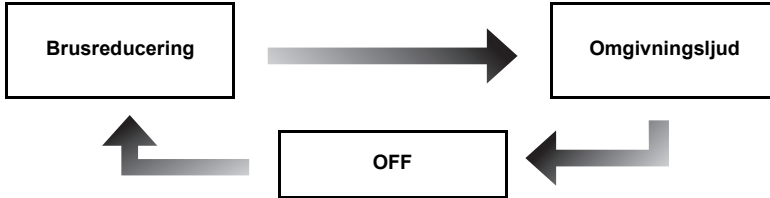
- Det kan finnas tillfällen när du måste göra handfrinläggningarna på den Bluetooth®-kompatibla telefonen.
- Beroende på den Bluetooth®-kompatibla telefonen kan du höra telefonens inkommande och utgående ringsignaler från apparaten.
- Du kan ringa samtal via den Bluetooth®-kompatibla telefonen genom att använda apparatens mikrofon och en app i den Bluetooth®-kompatibla telefonen. (→ 20, "Aktivera röstfunktionerna")

Använda kontrollen för externt ljud

Kontrollfunktionen för externt ljud växlar mellan brusreducering, omgivningsljud och av. Ljudkvaliteten är inställd så att den är optimerad för respektive läge.

1 Vidrör och håll kvar touch-sensorn (R) i cirka två sekunder, när du använder hörlurarna.

- Läget växlas varje gång du trycker på och håller kvar touch-sensorn. (ett vägledande meddelande talar om för dig vilket läge du har växlat till.)



- Standardinställningen för nivån är "Brusreducering".

2 Justera volymen på uppspelningsenheten.

■ Brusreducering

Minskar det ljud (brus) som du kan höra utifrån.

- När du använder brusreduceringsfunktionen, kan ett väldigt lågt ljud som uppstår i kretsen som reducerar ljudet höras. Det är normalt och tyder inte på något fel. (Detta mycket låga ljud kan höras på tysta platser eller i mellanrummen mellan spåren.)

■ Omgivningsljud

Du kan höra omgivningsljud via de mikrofoner som är inbyggda i hörlurarna medan du njuter av musik.

Användbara funktioner

Att använda appen "Technics Audio Connect"

Genom att skapa en Bluetooth®-anslutning till en smartphone med appen "Technics Audio Connect" installerad (kostnadsfri) kan du dra nytta av en mängd funktioner, som t.ex. att ändra hörlurarnas inställningar. (→ 14)

Aktivera röstfunktionerna

Du kan använda en touch-sensor på hörluren för att aktivera röstfunktioner (Amazon Alexa, Siri etc.) på din smartphone eller liknande enhet.

- 1 **Anslut Bluetooth®-enheten och apparaten. (→ 15, "Att ansluta en Bluetooth®-enhet")**
- 2 **Vidrör och håll kvar hörlurens touch-sensor (L) tills röstfunktionen aktiveras.**
 - Funktionen röstassistent på Bluetooth®-enheten aktiveras.

Anmärkning

- Information om röstfunktionskommandon finns i bruksanvisningen till Bluetooth®-enheten.
- Röstfunktionen kanske inte fungerar beroende på smartmobilens etc., specifikationer och appversionen.

När du har slutfört steg 1 ovan, slutför du konfigurationen nedan för att använda Amazon Alexa som din röststyrda assistent.

- 1 Välj Amazon Alexa som din röststyrda assistent i appen "Technics Audio Connect".
 - 2 Tryck på knappen "Sign in with Amazon".
 - När du har loggat in i Amazon måste du lägga till hörlurarna i enhetskonfigurationen.
- Installera den senaste versionen av appen Amazon Alexa.
 - Alexa är inte tillgänglig på alla språk eller i alla länder. Egenskaper och funktioner för Alexa kan variera beroende på plats.
 - Se handböcker eller liknande stödmaterial för appen för ytterligare information.

Att använda bara en hörlur

Genom att sammankoppla (registrera) enheten, kan du även använda enbart den ena av hörlurarna. Om du exempelvis bara tar ur den högra (R) hörluren och lämnar kvar den vänstra (L) hörluren i laddningsstället, kommer den högra (R) hörluren att ansluta till din smartphone. På det här sättet kan du lyssna på musik och ringa samtal med en hörlur medan du laddar den andra. (→ 15, "Att ansluta en Bluetooth®-enhet") Ljudet kommer att vara i mono.

- När du bara använder den ena av hörlurarna, kommer hörlurarna automatiskt att ansluta trådlöst till varandra och slå om användningen till båda hörlurarna, när du tar ur den andra hörluren ur laddningsstället. Ljudet kommer att vara i stereo.

Använda touch-sensorerna

Du kan använda hörlurarnas touch-sensorer för att ändra sammankopplingsläget för Bluetooth®, eller fjärrstyra Bluetooth®-enheten.

- Beroende på Bluetooth®-enheten eller appen, kanske vissa funktioner inte svarar, eller fungerar på ett annat sätt jämfört med hur de beskrivs nedan, även om du trycker på hörlurarnas touch-sensor.

■ Lista över tillgängliga åtgärder med touch-sensorerna

Funktion	Touch-sensor, vänster (L)	Touch-sensor, höger (R)
Att lyssna på musik		
Spela upp/paus	Vidrör en gång	
Höja volymen	Vidrör snabbt 3 gånger	–
Sänka volymen	Vidrör snabbt 2 gånger	–
Hoppa framåt en låt	–	Vidrör snabbt 2 gånger
Hoppa bakåt en låt	–	Vidrör snabbt 3 gånger
Att ringa ett samtal		
Ta emot ett telefonsamtal	Vidrör en gång för att ta emot samtalet	
Avvisa ett telefonsamtal	Vidrör och håll kvar i cirka 2 sekunder när du tar emot samtalet	
Avsluta ett telefonsamtal	Vidrör och håll kvar i cirka 2 sekunder under samtalet	
Ändra kontrollen för externt ljud	–	Vidrör och håll kvar i cirka 2 sekunder
Starta röstassistenten	Vidrör och håll kvar i cirka 2 sekunder	–
Ställ in Bluetooth® sammankopplingsläge*	(→ 15, "Att ansluta en Bluetooth®-enhet")	
Återställning till fabriksinställningar	(→ 22, "Att återställa till fabriksinställningar")	

* Där båda hörlurarnas lysdioder (L och R) växlar mellan blått och rött

Anmärkning

- Du kan även använda bara den ena av hörlurarna. I detta fall, är det enbart möjligt att utföra åtgärder för den sida som du använder.
- Ett pipljud hörs för att indikera att du har uppnått antingen den högsta eller den lägsta ljudvolymen.

Att återställa till fabriksinställningar

När du vill radera all information om sammankopplingen, etc. i hörlurarna, kan du återställa hörlurarna till fabriksinställningarna (de ursprungliga inställningarna vid inköpet).

Ladda hörlurarna innan du återställer hörlurarna till sina fabriksinställningar.

- 1 Ta ur den högra hörluren (R) ur laddningsstället.**
- 2 När hörlurens lysdioder lyser (blått), vidrör du touch-sensorn (R) och håller kvar i cirka sju sekunder.**
 - Hörlurens lysdiod blinkar mellan blått och rött.
- 3 Vidrör och håll kvar touch-sensorn (R) i cirka 10 sekunder.**
 - Hörlurens lysdiod (blå) blinkar snabbt, och när strömmen stängs av återgår hörluren till fabriksinställningarna.
- 4 Upprepa steg 1 till 3 ovan för den vänstra hörluren (L).**

Anmärkning

- För att sammankoppla hörlurarna med en Bluetooth®-enhet igen, raderar du den registrerade informationen (enhetens namn: EAH-AZ70W) på enheten och sammankopplar sedan hörlurarna och Bluetooth®-enheten igen. (→ 15)

Upphovsrätt, etc.

Bluetooth®-ordmärket och logotyperna är registrerade varumärken som tillhör Bluetooth SIG, Inc. och all användning som Panasonic Corporation gör av sådana märken sker under licens. Andra varumärken och varunamn tillhör sina respektive ägare.

Apple, Apples logotyp och Siri är varumärken som tillhör Apple Inc. och är registrerade i USA och i andra länder. App Store är ett varumärke för tjänster som tillhör Apple Inc.

Google, Android, Google Play och andra relaterade varumärken och logotyper är varumärken som tillhör Google LLC.

Amazon, Alexa och alla relaterade logotyper är varumärken som tillhör Amazon.com, Inc. eller dess dotterbolag.

Andra systemnamn och produktnamn som förekommer i det här dokumentet är generellt sett registrerade varumärken eller varumärken som tillhör respektive företag som stått för utvecklingen. Observera att ™-märket och ®-märket inte finns i det här dokumentet.

Produkten innehåller programvara med öppen källkod som är licensierad enligt andra villkor än GPL V2.0 och/eller LGPL V2.1. Programvaran såsom den kategoriseras ovan distribueras i hopp om att den är till nytta, men UTAN NÅGON GARANTI, utan ens den underförstådda garantin för SÄLJBARHET eller LÄMPLIGHET FÖR ETT SÄRSKILT SYFTE. Se de detaljerade allmänna villkoren kring detta som finns på följande webbsida.

<https://panasonic.jp/support/global/cs/audio/download/index.html>

Felsökning

Utför följande kontroller innan du begär service. Om du är osäker på någon av kontrollpunkterna eller om åtgärderna som anges inte löser problemet bör du kontakta din återförsäljare för instruktioner.

Ljud och ljudvolym

Inget ljud.

- Se till att hörlurarna och Bluetooth®-enheten är korrekt anslutna. (→ 15)
- Kontrollera om det spelas upp någon musik på Bluetooth®-enheten.
- Se till att hörlurarna är på och att volymen inte är inställd på alltför låg nivå.
- Sammankoppla och anslut Bluetooth®-enheten och hörlurarna igen. (→ 15)
- Kontrollera om den Bluetooth®-kompatibla enheten stöder "A2DP"-profil. Mer information om profiler finns under "Att lyssna på musik" (→ 17). Se också den Bluetooth®-kompatibla enhetens bruksanvisning.

Låg volym.

- Höj även volymen på Bluetooth®-enheten, inte bara på hörlurarna.
- Se till att det inte har fastnat öronvax, främmande föremål etc. på hörlurarnas öronsnäckor. Avlägsna öronsnäckorna från huvudenheter (hörlurarna) och se "Hörlurar/Öronsnäckor" (→ 3) för att rengöra dem.

Ljudet från anordningen har brutits. / För mycket buller. / Ljudkvaliteten är dålig.

- Ljudet kan störas om signalerna blockeras. Täck inte över hörlurarna helt med din handflata etc.
- Enheten kanske är utanför kommunikationsavståndet på tio m. Flytta enheten närmare hörlurarna.
- Avlägsna eventuella hinder mellan hörlurarna och enheten.
- Stäng av eventuella trådlösa nätverksenheter när de inte används.

Anslutning av en Bluetooth®-enhet

Anordningen kan inte ansluts.

- Du kan sammankoppla maximalt tio Bluetooth®-enheter med hörlurarna. När du sammankopplar en enhet efter att det maximala antalet har överskridits, skrivs tidigare enheter över. För att använda enheter som skrivits över på nytt, måste du sammankoppla dem igen.
- Radera kopplingsinformationen för den här apparaten från Bluetooth®-enheten, och koppla sedan ihop dem igen. (→ 15)

Telefonsamtal

Rösten på personen i den andra änden av samtalet för låg.

- Höj även volymen på Bluetooth®-enheten, inte bara på hörlurarna.

Kan inte ringa ett samtal.

- Kontrollera om den Bluetooth®-kompatibla enheten stöder profilerna "HSP" eller "HFP". Mer information om profiler finns under "Att lyssna på musik" (→ 17) och "Att ringa ett samtal" (→ 18). Se också den Bluetooth®-kompatibla telefonens bruksanvisning.
- Kontrollera ljudinställningarna på den Bluetooth®-kompatibla telefonen, och om inställningen inte tillåter kommunikation med den här enheten, ändrar du inställningen. (→ 15)

Allmänt

Hörlurarna fungerar inte.

- Prova att slå av och på strömmen. (→ 13)

De vänstra och högra batterierna laddas ur med olika hastighet.

- Det kan förekomma en viss skillnad mellan vänster och höger på grund av signal- och användningsförhållanden.

Amazon Alexa svarar inte.

- Kontrollera att Amazon Alexa-appen är aktiverad.
- Kontrollera att den röststyrda assistenten är inställd på Amazon Alexa.
- Kontrollera att datakommunikation är aktiverat på den mobila enheten.
- Kontrollera att enheten är sammankopplad med appen Amazon Alexa.

Strömförsörjning och laddning

Kan inte ladda apparaten.

- Är USB-laddningssladden ordentligt ansluten till USB-uttaget i datorn? (→ 11)
- Är hörlurarna korrekt placerade i laddningsstället? (→ 11)
- Om hörlurarnas lysdioder inte tänds även fast hörlurarna är placerade i laddningsstället finns det inte någon ström kvar i laddningsställets batteri. Ladda laddningsstället först.
- Se till att du laddning sker i rumstemperatur mellan 10 °C och 35 °C.
- Se till att datorn är på och inte är i standby- eller strömsparläge.
- Fungerar USB-porten du använder som den ska? Om din dator har andra USB-portar, drar du ur kontakten från den port som den sitter i och sätter i den i en av de andra portarna.
- Om åtgärderna som nämns ovan inte är tillämpliga, drar du ur USB-laddningssladden och sätter i den igen.
- Är enheten redan fulladdad? Laddningsställets lysdioder kommer att släckas så snart enheten är fulladdad.
- Om laddningstiden och användningstiden blir kortare kan batterierna i hörlurarna och/eller laddningsstället vara på väg att bli förbrukade. (Laddningscykler för inbyggda batterier: cirka 500 gånger vardera)

Hörlurarna blir varma eller laddningsstället blir varmt vid laddning.

- Hörlurarna kan bli varma och laddningsstället kan bli varmt vid laddning men detta är normalt.

Hörlurarna slås inte på.

- Efter att ha placerat dem i laddningsstället och hörlurarnas lysdioder tänts (röd) tar du ut dem igen.

Laddningsställets lysdioder för laddning tänds inte även om du öppnar laddningsställets lock.

- Det finns ingen ström i batteriet. Använd USB-laddningssladden (medföljer) för att ladda. (→ 11)
- Ta ur hörlurarna ur laddningsstället, dra ur USB-laddningssladden, stäng locket och låt enheten vila i 3 minuter. Öppna sedan laddningsställets lock och bekräfta att strömmen är på.

Specifikationer

■ Allmänt

Strömförsörjning (laddningsställ)	DC 5 V, 500 mA
Inbyggt batteri	Hörlurar: 3,7 V, litiumpolymer 85 mAh Laddningsställ: 3,7 V, litiumpolymer 800 mAh
Användningstid*¹ (hörlurar)	Cirka 6,5 timmar (Brusreducering: PÅ, AAC) Cirka 7,5 timmar (Brusreducering: AV, AAC) Cirka 6 timmar (Brusreducering: PÅ, SBC) Cirka 7 timmar (Brusreducering: AV, SBC)
Snabbladdning Användningstid*¹ (hörlurar)	15 min. laddning, cirka 70 min. (Brusreducering: PÅ, AAC) 15 min. laddning, cirka 80 min. (Brusreducering: AV, AAC) 15 min. laddning, cirka 60 min. (Brusreducering: PÅ, SBC) 15 min. laddning, cirka 70 min. (Brusreducering: AV, SBC)
Användningstid*¹ (hörlurar + laddningsställ)	Cirka 19,5 timmar (Brusreducering: PÅ, AAC) Cirka 22,5 timmar (Brusreducering: AV, AAC) Cirka 18 timmar (Brusreducering: PÅ, SBC) Cirka 21 timmar (Brusreducering: AV, SBC)
Väntetid*¹ (hörlurar)	Cirka 7,5 timmar (Brusreducering: PÅ) Cirka 12 timmar (Brusreducering: AV, automatisk avstängning fungerar inte)
Laddningstid*² (25 °C)	Hörlurar: Cirka 2 timmar Laddningsställ: Cirka 2,5 timmar Hörlurar med laddningsställ: Cirka 4 timmar
Temperaturområde för laddning	10 °C till 35 °C
Område för drifttemperatur	0 °C till 40 °C
Område för luftfuktighet	35 %RH till 80 %RH (ingen kondensation)
Vikt	Hörlur: Cirka 7 g (endast en sida: vänster (L) och höger (R) är likadana) Laddningsställ: Cirka 65 g

*1 Den kanske blir kortare beroende på driftförhållandena.

*2 Tiden det tar att ladda batteriet från tomt till fullt.

■ Bluetooth®-avsnitt

Specifikationer för Bluetooth®-system	Ver. 5.0
Klassificering för trådlös utrustning	Klass 1
Maximal RF-effekt	11 dBm
Frekvensområde	2402 MHz till 2480 MHz
Stödda profiler	A2DP, AVRCP, HSP, HFP
Codec som stöds	SBC, AAC
Användningsavstånd	Upp till 10 m

■ Avsnitt om hörlurar

Drivenheter	10 mm, Grafenbestruken
Mikrofon	Mono, MEMS-mikrofon

■ Avsnitt om laddningsstället

Laddningskontakt	USB typ-C
-------------------------	-----------

■ Tillbehörsavsnitt

USB-laddningssladd (Ingångskontakt: USB typ-A, Utgångskontakt: USB typ-C)	Cirka 0,5 m
Öronsnäckor, set	2 st. av respektive XS, S, M, L och XL (storlek M monterade)

■ Vattentäthet

Vattentäthet	Motsvarande IPX4 (endast hörlurar)
---------------------	------------------------------------

• Tekniska data kan ändras utan föregående meddelande.

Avfallshantering av produkten

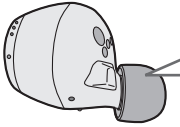
De inbyggda batterierna är en värdefull återvinningsbar resurs. Vid avfallshantering av produkten ska den återvinnas enligt lokala miljöregler och bestämmelser.

Se specifikationerna i detta dokument för mer information om batterierna.

Rengöring av öronsnäcka

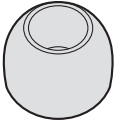
Regelbunden rengöring är nödvändigt för att fortsätta använda öronsnäckorna på ett bekvämt sätt.

Öronvax och andra främmande föremål som sitter fast i öronsnäckornas hål kan förändra den akustiska karakteristiken, såsom att ljudet låter mindre, och kan även orsaka felfunktioner.



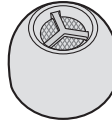
Kontrollera typen av öronsnäcka, välj mellan **A** och **B** nedan.

A Typ utan skumgummi



(→ 29, "**A** Typ utan skumgummi")

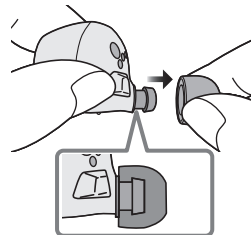
B Typ med skumgummi



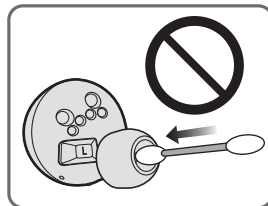
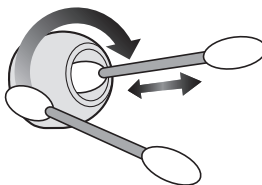
(→ 30, "**B** Typ med skumgummi")

A Typ utan skumgummi**1 Demontera öronsnäckorna.**

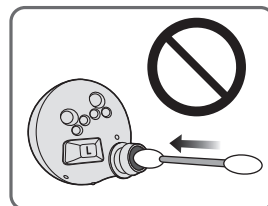
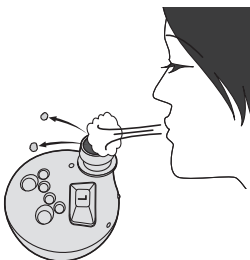
- Ta tag i öronsnäckorna och vrid försiktigt medan du drar av dem.
- Du kan skada hörlurarnas skydds nät, om du rengör öronsnäckorna medan de sitter fast på hörlurarna.

**2 Använd bomullspinnar etc. för att försiktigt torka öronsnäckornas in- och utsida och för att avlägsna främmande föremål.**

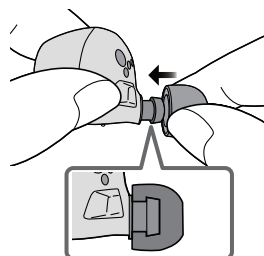
- Handtvätta öronsnäckorna regelbundet med ett utspätt neutralt diskmedel, och torka av fukten ordentligt efter rengöringen. (→ 31, "När öronsnäckorna är väldigt smutsiga")
- Du kan skada hörlurarnas skydds nät, om du rengör öronsnäckorna medan de sitter fast på hörlurarna.

**3 Avlägsna öronvax, främmande föremål etc., som har fastnat på hörlurarnas skydds nät genom att blåsa på det etc.**

- Om hårvårdsprodukter, makeup, etc., hamnar på hörlurarna, bör du omedelbart torka av det med en mjuk, torr trasa. (rör inte skydds nätet då detta kan påverka ljudets karakteristik.)
- Du kan blockera skydds nätet om du försöker ta bort smutsen med en bomullspinne etc., vilket kan leda till felfunktion.

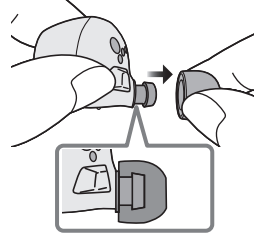
**4 Montera öronsnäckorna.**

- Kontrollera att öronsnäckorna sitter ordentligt fast på hörlurarna och att de inte sitter vinklade.
- Förvara hörlurarna i laddningsstället för att skydda dem från främmande föremål etc.

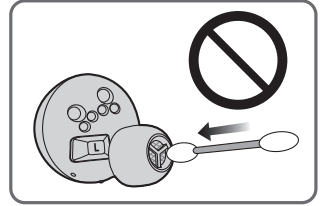


B Typ med skumgummi**1 Demontera öronsnäckorna.**

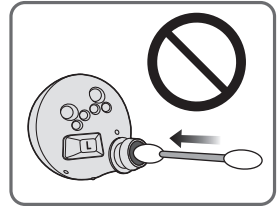
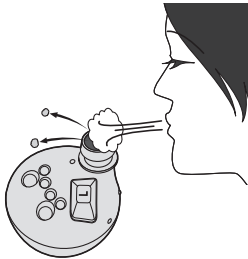
- Ta tag i öronsnäckorna och vrid försiktigt medan du drar av dem.
- Du kan skada hörlurarnas skyddsnet, om du rengör öronsnäckorna medan de sitter fast på hörlurarna.

**2 Använd bomullspinnar etc. för att försiktigt torka öronsnäckornas utsida för att avlägsna främmande föremål.**

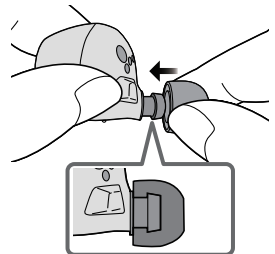
- Handtvätta öronsnäckorna regelbundet med ett utspätt neutralt diskmedel, och torka av fukten ordentligt efter rengöringen. (→ 31, "När öronsnäckorna är väldigt smutsiga")
- Du kan skada hörlurarnas skyddsnet, om du rengör öronsnäckorna medan de sitter fast på hörlurarna.

**3 Avlägsna öronvax, främmande föremål etc., som har fastnat på hörlurarnas skyddsnet genom att blåsa på det etc.**

- Om hårvårdsprodukter, makeup, etc., hamnar på hörlurarna, bör du omedelbart torka av det med en mjuk, torr trasa. (rör inte skyddsnetet då detta kan påverka ljudets karakteristik.)
- Du kan blockera skyddsnetet om du försöker ta bort smutsen med en bomullspinne etc., vilket kan leda till felfunktion.

**4 Montera öronsnäckorna.**

- Kontrollera att öronsnäckorna sitter ordentligt fast på hörlurarna och att de inte sitter vinklade.
- Förvara hörlurarna i laddningsstället för att skydda dem från främmande föremål etc.

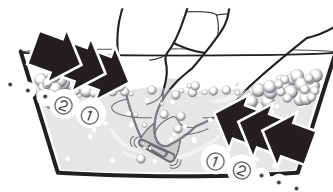
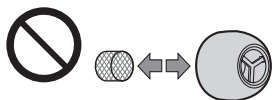


■ När öronsnäckorna är väldigt smutsiga

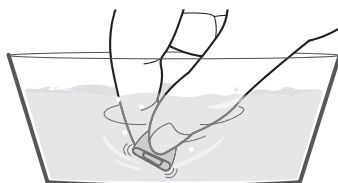
1 **Tvätta öronsnäckorna med fingertopparna.**

(Användning av ett neutralt diskmedel i varmt vatten är effektivt.)

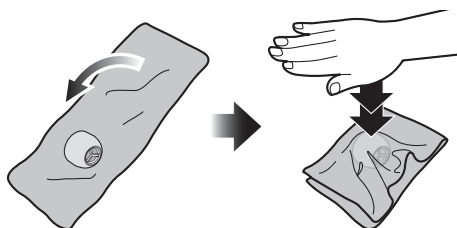
- Avlägsna inte skumgummit ur öronsnäckorna.



2 **Skölj ordentligt med rent vatten efter tvätten.**



3 **Placera dem i en mjuk, torr trasa och tryck ordentligt på dem 3-5 gånger för att se till att all fukt försvinner.**



Försäkran om överensstämmelse (DoC)

Härmed deklarerar "*Panasonic Corporation*" att denna produkt överensstämmer med grundläggande krav och andra relevanta bestämmelser i Direktiv 2014/53/EU.

Kunderna kan ladda ner en kopia av originalförsäkran (DoC) gällande våra RE-produkter från vår DoC-server:

<http://www.ptc.panasonic.eu>

Kontakt till Auktoriserad Representant:

Panasonic Marketing Europe GmbH,

Panasonic Testing Centre, Winsbergring 15, 22525 Hamburg, Tyskland

Typ av trådlös anslutning	Frekvensområde	Maximal effekt (dBm e.i.r.p)
Bluetooth®	2402 - 2480 MHz	11 dBm

Avfallshantering av produkter och batterier**Endast för Europeiska Unionen och länder med återvinningssystem**

Dessa symboler på produkter, förpackningar och/eller medföljande dokument betyder att förbrukade elektriska och elektroniska produkter och batterier inte får blandas med vanliga hushållssopor.

För att gamla produkter och använda batterier ska hanteras och återvinnas på rätt sätt ska dom lämnas till passande uppsamlingsställe i enlighet med nationella bestämmelser.

Genom att ta göra det korrekt hjälper du till att spara värdefulla resurser och förhindrar eventuella negativa effekter på människors hälsa och på miljön.

För mer information om insamling och återvinning kontakta din kommun.

Olämplig avfallshantering kan beläggas med böter i enlighet med nationella bestämmelser.

**Notering till batterisymbolen (nedanför):**

Denna symbol kan användas i kombination med en kemisk symbol. I detta fall uppfyller den de krav som ställs i direktivet för den aktuella kemikalien.

Manufactured by:

Panasonic Corporation
Kadoma, Osaka, Japan

Authorized Representative in Europe:

Panasonic Marketing Europe GmbH
Panasonic Testing Centre
Winsbergring 15, 22525 Hamburg, Germany



Panasonic Corporation

<http://www.panasonic.com>



© Panasonic Corporation 2020

PNQP1509XA
F0620SR2071