

Technics®



EAH-AZ70W

Digitale trådløse stereohodetelefoner
Driftsinstruksjoner

Takk for at du har kjøpt dette produktet.

Les disse instruksjonene nøye før du bruker produktet, og oppbevar håndboken for fremtidig bruk.

Sikkerhetsforholdsregler

■ Produkt

ADVARSEL:

For å redusere faren for brann, elektrisk støt eller skade på apparatet:

- **Utsett ikke produktet for regn, fukt, drypping eller sprut.**
- **Ikke plasser objekter som er fylt med væske, som vaser, på apparatet.**
- **Bruk det anbefalte tilbehøret.**
- **Fjern ikke deksler.**
- **Reparer ikke denne enheten selv, overlat service til kvalifisert servicepersonell.**

Unngå bruk under følgende forhold

- Ekstremt høye eller lave temperaturer under bruk, oppbevaring eller transport.
- Hvis batteriet kastes på ild eller en varm ovn, eller mekanisk knusing eller oppkutting av et batteri, som kan forårsake eksplosjon.
- Ekstremt høye temperaturer og/eller ekstremt lavt lufttrykk som kan forårsake eksplosjon eller lekkasje av brennbar væske eller gass.

- Unngå bruk eller plassering av denne modulen nær varmekilder.
- Ikke lytt med denne modulen ved høy lydstyrke på steder hvor du trenger å høre lyder fra miljøet rundt deg for sikkerhet, f.eks. ved jernbaneoverganger og på byggeplasser.
- Hold denne modulen unna ting som påvirkes av magnetisme. Enheter som f.eks. klokker, virker kanskje ikke som de skal.
- Merk at denne enheten (øretelefoner) kan bli varm under lading eller være varm rett etter lading. Avhengig av helsetilstanden din kan det utløse negative reaksjoner som hudirritasjoner, kløe og utslett dersom øretelefonene brukes rett etter at de tas ut av ladeholderen og fremdeles er varme.

FORSIKTIG !

For å redusere faren for brann, elektrisk støt eller skade på apparatet:

- Ikke plasser apparatet i en bokhylle, et innebygget kabinett eller et annet lukket sted. Pass på at produktet er godt ventilert.
- Apparatets ventilasjonsåpninger må ikke dekkes til med aviser, duker, gardiner eller lignende.
- Plasser ikke åpen ild, slik som levende lys, oppå apparatet.

■ Batterier

- Ikke varm opp eller utsett for varme.
- Ikke la batterier ligge i en bil i direkte sollys i en lang periode med lukkede dører og vinduer.

■ Øretelefoner/Øreplugger

- Hold øretelefonene og ørepluggene utenfor barns og dyrs rekkevidde, slik at de ikke kan få svelget dem ved et uhell. Plasser dem i ladeholderen etter bruk, og lukk dekslet.
- Fest ørepluggene godt til øretelefonene. Hvis de faller av og blir værende igjen i ørene, kan det føre til skader eller sykdom.

• Hold øretelefonene rene. Sørg for at det ikke sitter ørevoks, fremmedlegemer osv. på ørepluggene etter bruk. Dersom det er ørevoks, fremmedlegemer osv. på dem, tar du av ørepluggene fra øretelefonene og rengjør dem. (→ 28, "Rengjøring av øreplugg")

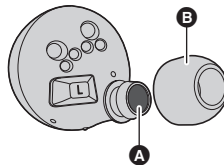
– Hvis du rengjør ørepluggene (B) mens de er festet på øretelefonene, kan du skade øretelefonenes beskyttelsesgitter (A).

– Fjern ørevoks, fremmedlegemer osv. som har festet seg på øretelefonenes beskyttelsesgitter, ved for eksempel å blåse det bort. Hvis du prøver å fjerne det med en bomullspinne e.l., kan det hende du tilstopper beskyttelsesgitteret, noe som kan føre til funksjonsfeil.

– Hvis du får hårprodukter, sminke osv. på øretelefonene, må du straks tørke av dette med en tørr klut. (Ikke ta på beskyttelsesgitteret, det kan påvirke lyd kvaliteten.)

• Oppbevar øretelefonene i ladeholderen for å beskytte dem mot fremmedlegemer osv.

• Hold ørene rene. Ørevoks og annet fremmedlegeme festet til hullene i ørepluggene kan endre de akustiske egenskapene, for eksempel å gjøre lyden mindre, og også være årsaken til funksjonsfeil.



■ Allergier

- Ikke bruk modulen hvis du opplever ubehag med øretelefonene eller andre deler som kommer i direkte kontakt med huden din.
- Vedvarende bruk kan forårsake eksem eller andre allergiske reaksjoner.

■ Forholdsregler for lytting med øretelefoner

- Ekstremt høyt lydtrykk fra øretelefoner og hodetelefoner kan skade hørselen.
- Ikke bruk øretelefonene på høyt volum. Hørselseksperter fraråder langvarig avspilling.
- Hvis du opplever ringing i ørene, må du redusere lydstyrken eller slutte å bruke hodetelefonene.
- Ikke bruk dem mens du kjører en bil e.l. Det kan være farlig i trafikken og er ulovlig i mange områder.
- Du må være ekstremt forsiktig eller avbryte bruken midlertidig i potensielt farlige situasjoner.

Denne modulen kan motta radiostøy forårsaket av mobiltelefoner under bruk. Hvis slik støy forekommer, må du øke avstanden mellom denne modulen og mobiltelefonen.

Bruk kun den medfølgende USB-ladekabelen når du kobler til en computer.

Symbolene på dette produktet (inkludert tilbehøret) representerer følgende: --- DC

Om Bluetooth®

Panasonic har ikke ansvar for data og/eller informasjon som kompromitteres under en trådløs sending.

■ Frekvensbånd i bruk

Denne modulen bruker 2,4 GHz frekvensbåndet.

■ Sertifisering av modulen

- Denne modulen oppfyller frekvensrestriksjonene og er sertifisert basert på frekvenslover. En trådløsgodkjenning er derfor ikke nødvendig.
- Handlingene under er straffbare i noen land:
 - Demontering/ending av denne modulen.
 - Fjerning av spesifikasjoner.

■ Begrenset bruk

- Trådløs sending og/eller bruk med alle Bluetooth®-utstyrte enheter, er ikke garantert.
- Alle enheter må oppfylle standarder som er satt av Bluetooth SIG, Inc.
- Avhengig av spesifikasjoner og innstillinger for en enhet, kan den ikke kobles til eller noen handlinger kan være forskjellige.
- Denne modulen støtter Bluetooth® sikkerhetsfunksjoner. Avhengig av driftsforhold og/eller innstillinger, kan det imidlertid hende at denne sikkerheten ikke er god nok. Vær forsiktig når du sender data trådløst til denne modulen.
- Denne modulen kan ikke sende data til en Bluetooth®-enhet.

■ Bruksområde

Denne enheten skal brukes i et maksimumsområde på 10 m.

Området kan reduseres avhengig av miljø, hindringer eller forstyrrelser.

■ Forstyrrelser (støy) fra andre enheter

- Denne modulen vil kanskje ikke fungere på riktig måte og det kan oppstå lydhopp på grunn av radiobølgestøy hvis modulen befinner seg for nært andre Bluetooth®-enheter eller enhetene som bruker 2,4 GHz-båndet.
- Denne enheten vil kanskje ikke virke på riktig måte hvis radiobølger fra en stasjon i nærheten f.eks. er for sterke.

■ Riktig bruk

- Enheten er tenkt for normal, generell bruk.
- Ikke bruk dette systemet i nærheten av utstyr eller i omgivelser som er følsomme for radiostøy (f.eks. flyplasser, sykehus, laboratorier osv.).

Innholdsfortegnelse

Sikkerhetsforholdsregler	2
Om Bluetooth®	4

Før bruk

Tilbehør	6
Vedlikehold	6
(Viktig) Om vannbestandighet	7
Ta på øretelefonene	8
• Ta på øretelefonene	8
• Velge øreplugger	8
Delenavn	9

Forberedelse

Lading	11
• Bruke USB-ladekabelen (medfølger) til å lade øretelefonene og ladeholderen	11
• Lade øretelefonene med ladeholderen	12
• Batterinivåvarsling	12
Slå øretelefonene på og av	13
Bruke "Technics Audio Connect"-appen	14
Tilkobling av Bluetooth®-enhet	15
• Koble til ved å pare (registrere) øretelefonene med en Bluetooth®-enhet	15
• Tilkobling av paret Bluetooth®-enhet	16

Drift

Lytte til musikk	17
Foreta et anrop	18
Bruke ekstern lydkontroll	19
Nyttige funksjoner	20
• Bruke "Technics Audio Connect"-appen	20
• Aktivering av talefunksjoner	20
• Bruke bare én øretelefon	20
Operasjoner med berøringsfølerne	21

Annet

Gjenoppretting av fabrikkinnstillinger	22
Opphavsrett osv.	22
Feilsøking	23
• Lyd og audiovolum	23
• Tilkobling av Bluetooth®-enhet	23
• Telefonsamtaler	23
• Generelt	24
• Strømforsyning og lading	24
Spesifikasjoner	25
Ved avhending av produktet	27
Rengjøring av øreplugger	28

Uttrykk som brukes i dette dokumentet

- Sider som det skal henvises til, vises som "→ ○○".
- Produktillustrasjonene kan være forskjellige fra det faktiske produktet.

Tilbehør

Kontroller og identifiser levert tilbehør.

1 x USB-ladekabel

1 x Sett med øreplugg (2 hver av størrelsene XS, S, M, L og XL) (størrelse M er montert på øretelefonene)

Vedlikehold

Rengjør denne enheten med en tørr, myk klut.

- Dersom enheten er veldig skitten, rengjør du den med en klut som er dyppet i vann og så er godt vridd opp, og deretter tørker du av med en tørr klut.
- Ikke bruk løsemidler som f.eks. benzen, tynner, alkohol, vaskemiddel for kjøkken, kjemisk vaskemiddel osv. Dette kan gjøre at det utvendige huset deformeres eller belegget kan slippe.
- Tørk av støv fra ladeterminalene med en myk, tørr klut. Ikke bruk spisse gjenstander.

Ta av ørepluggene fra øretelefonene og fjern ørevoks, fremmedlegemer osv.

- Hvis du rengjør ørepluggene mens de er festet på øretelefonene, kan du skade øretelefonenes beskyttelsesgitter. (Ikke ta på beskyttelsesgitteret, det kan påvirke lyd kvaliteten.)

Oppretthold batteriets ytelse

- Ved lange perioder uten bruk bør enheten fullades hver 6. måned for å opprettholde batteriets ytelse.

(Viktig) Om vannbestandighet

Spesifikasjonene for denne enheten samsvarer med IPX4 i IEC 60529 – kapslingsgraden for elektroniske enheter som er sprutbeskyttet, men som ikke er laget for å være fullstendig vanntette.

■ Om IPX4 (beskyttelsesgrad mot inntrenging av sprutende vann)

Denne enheten er laget for å tåle vannsprut på ca. 1,8 L/min i form av romtemperert vann fra springen, uavhengig av retning, ca. 20 cm fra enheten i 10 minutter.

Ladeholderen og USB-ladekabelen (medfølger) er ikke vannbestandige.

Vannbestandigheten garanteres ikke under alle forhold.

■ Advarsler for bruk på steder der enheten kan bli våt (av sprut, regn osv.)

Følg disse forholdsreglene. Feil bruk kan føre til funksjonsfeil.

- Ikke sett ladeholderen eller øretelefonene til lading med våte hender eller mens det er vanndråper på enheten (øretelefonene eller ladeholderen).
- Ikke bruk USB-ladekabelen.
- Ikke bruk såpevann/vaskemidler eller dypp enheten i vann.
- Hvis det kommer vann på enheten i et kaldt klima, tørker du av den med en myk, tørr klut.
- Hvis det kommer vann på øretelefonene eller mikrofonen, tørker du av med en myk, tørr klut.
 - Lyden kan bli lavere eller forvrengt.
 - Hvis det er vanndråper igjen i ørepluggene, kan du oppleve redusert lydvolume eller at du ikke hører noe i det hele tatt. I så fall må du ta ut ørepluggene og fjerne vannråpene.

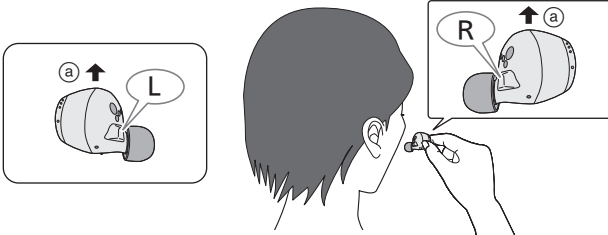
Hvis det kommer vann i øretelefonene eller ladeholderen, må du avbryte bruken og kontakte forhandleren. Funksjonsfeil som følge av din uriktige håndtering eller bruk dekkes ikke av garantien.

Ta på øretelefonene

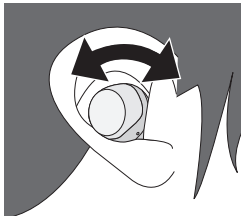
Det er viktig å ta på øretelefonene på riktig måte for at støyreduksjon og akustikken skal bli riktig. Velg og tilpass de øretelefonene i henhold til ørene dine, både venstre og høyre.

Ta på øretelefonene

1 Kontroller retningen (opp (a), ned) og L (venstre) og R (høyre) på øretelefonene.



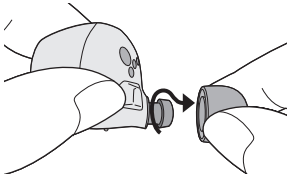
2 Ta på øretelefonene ved å vri dem litt og litt i retningen som vises av pilen i illustrasjonen.



- Kontroller at øretelefonene ikke kan falle ut av ørene etter at du har tatt dem på.
- Den venstre øretelefonen har et opphevet punkt som angir L side.
- Hvis øretelefonene faller lett ut, bytter du til øreplugger av en annen størrelse (medfølger).

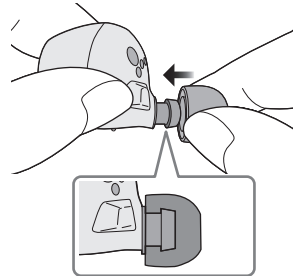
Velge øreplugger

Ta av ørepluggene



- Hold ørepluggen med fingertuppene og vri lett for å trekke den ut.

Feste ørepluggene

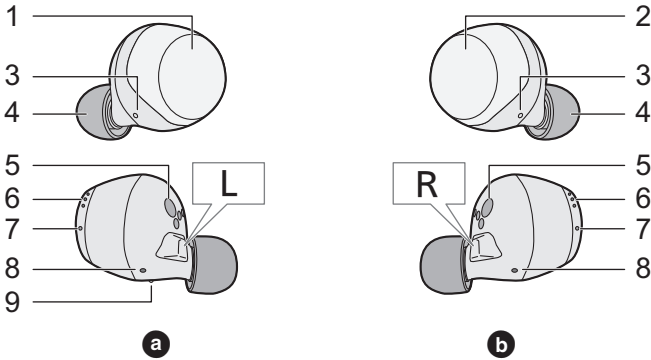


- Kontroller at ørepluggene sitter godt i ørene og at de ikke står skrått.

Delenavn

Hovedproduktet (øretelefoner)

(Heretter omtalt som **øretelefoner** i instruksjonene)



a L-øretelefon (venstre) b R-øretelefon (høyre)

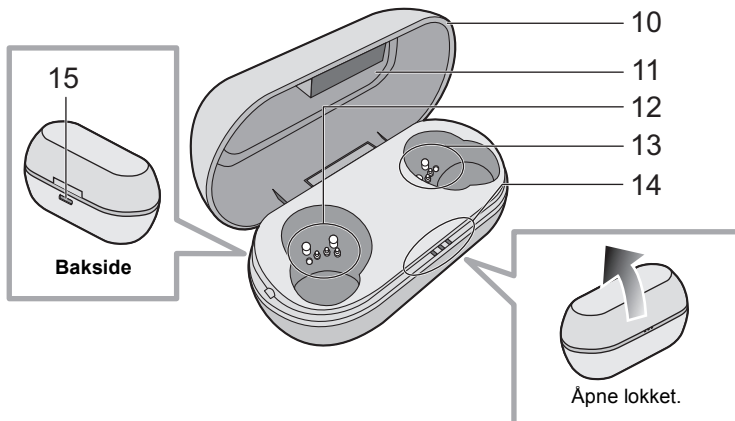
- | | |
|---|---|
| <ul style="list-style-type: none"> 1 Berøringsføler (L) (venstre) 2 Berøringsføler (R) (høyre) • Ved å trykke på disse kan du utføre en rekke ulike operasjoner. (→ 21, "Operasjoner med berøringsfølerne") 3 Mikrofon til samtaler 4 Øreplugg 5 Ladeterminaler | <ul style="list-style-type: none"> 6 Mikrofon til støyreduksjon 7 LED-er på øretelefoner^{*1, 3} 8 Driver for bakporter 9 Opphevet punkt som angir venstre side |
|---|---|

*1 Eksempler på øretelefonenes LED-lys/blinkemønster

Begge øretelefon-LED-ene (L og R) vil blinke vekselvis blått og rødt.	Bluetooth®-paring (registrering) standby
Bliker sakte (blått) ^{*2}	Bluetooth®-tilkobling standby
Bliker to ganger ca. hvert 5. sekund (blått) ^{*2}	Ved tilkobling til Bluetooth® (avspilling av musikk, under anrop osv.)
Bliker (blått) ^{*2}	Et anrop mottas

*2 Batteriet har lite strøm når det blinker rødt.

*3 Se side 11 for informasjon om hvordan øretelefon-LED-ene lyser og blinker under lading.

Hovedenhet (ladeholder)(Heretter omtalt som **ladeholder** i instruksjonene)

- | | |
|--|---|
| <p>10 Deksel til ladeholder</p> <p>11 Etikett med sertifikatinformasjon</p> <ul style="list-style-type: none"> • Modellnummeret vises på etiketten med sertifikatinformasjon. <p>12 Terminaldel (for L-øretelefon)</p> <p>13 Terminaldel (for R-øretelefon)</p> <ul style="list-style-type: none"> • Ikke berør terminaldelene med nakne hender. | <p>14 LED-er på ladeholder**⁴</p> <p>15 Ladeterminale</p> <ul style="list-style-type: none"> • Koble USB-ladekabel (levert) til denne terminalen ved lading. (→ 11, "Lading") |
|--|---|

*4 Se side 11 for informasjon om hvordan øretelefon-LED-ene lyser og blinker under lading.

Lading

Det oppladbare batteriet (installert i enheten) leveres ikke oppladet. Lad batteriet før du bruker enheten.

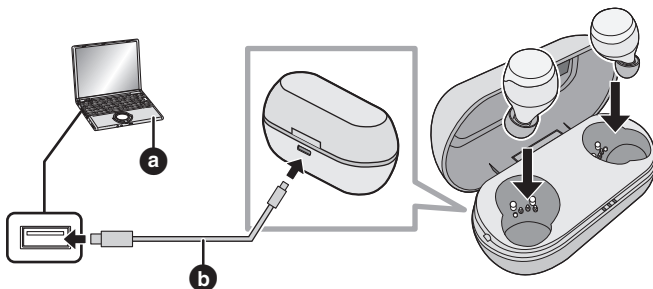
- Riktig lading er ikke mulig hvis det er støv eller vannråper på øretelefonenes eller ladeholderens terminaldeler. Tørk av støvet eller vannråpene før lading.

Merk

- Lad i en romtemperatur mellom 10 °C og 35 °C.
- Det er ikke mulig å slå på strømmen eller koble til Bluetooth®-enheter under lading.

Bruke USB-ladekabelen (medfølger) til å lade øretelefonene og ladeholderen

Hvis øretelefonene ikke er plassert i ladeholderen, lades selve ladeholderen.



1 Bruk USB-ladekabelen (medfølger) (b) for å koble ladeholderen til en datamaskin (a).

- Ladingen av ladeholderen begynner. LED-ene på ladeholderen lyser eller blinker (hvitt) mens ladeholderen lades. Ladingen er ferdig når disse slukkes.
- Kontroller terminalenes retning på USB-ladeledningen og sett pluggen rett inn/ut mens du holder i den. (Hvis terminalen settes inn på skrå eller i feil retning, kan det deformere den og forårsake feil.)

2 Plasser øretelefonene i ladeholderen.

- Kontroller at L-siden og R-siden av øretelefonene stemmer, det vil si at ladeterminalene på øretelefonene samsvarer med terminaldelene i ladeholderen. (Ladingen av øretelefonene begynner ikke hvis ikke disse stemmer overens.)
- Hvordan øretelefon-LED-ene lyser når du plasserer øretelefonene i ladeholderen, avhenger av bruksstatusen.

Bruksstatus	Øretelefonenes LED-lys/blinkemønster
Lading for første gang (etter kjøp)	Øretelefon-LED-ene tennes (røde) ca. 5 sekunder etter at du plasserer øretelefonene i ladeholderen.
Lading etter første gangs lading (mens det fremdeles er strøm på batteriet)	Når du plasserer øretelefonene i ladeholderen, tennes øretelefon-LED-ene (røde) i ca. 3 sekunder før de slukkes. Så etter ca. 5 sekunder tennes øretelefon-LED-ene (rødt) igjen. <ul style="list-style-type: none"> • Dersom øretelefon-LED-ene ikke tennes (rødt) igjen, betyr det at øretelefonene er fulladet.
Når batteriene er utladet (batteriene er helt tomme for strøm)	Øretelefon-LED-ene tennes (røde) ca. 5 sekunder etter at du plasserer øretelefonene i ladeholderen.

3 Kontroller at øretelefon-LED-ene (røde) er tent (ladingen er i gang).

- Øretelefon-LED-ene (røde) lyser mens øretelefonene lades. Ladingen er ferdig når disse slukkes.
- Ladetid (→ 25, "Spesifikasjoner")

Merk

- Ikke bruk andre USB-ladekabler enn den som er inkludert i leveringen. Dette kan forårsake feil.
- Lading kan ikke utføres eller ladingen kan stoppe hvis computeren er i eller kobles til standby- eller hvilemodus.

Lade øretelefonene med ladeholderen

Øretelefonene kan bare lades med en oppladet ladeholder. På den måten kan du lade øretelefonene mens du er ute, selv om du ikke har noen tilgjengelig strømkilde.

- Når ladeholderen er fulladet, kan den lade øretelefonene rundt to ganger.

1 Plasser øretelefonene i ladeholderen.

- Øretelefon-LED-ene (røde). Se trinn 2 på side 11 for info om hvordan de lyser.

2 Kontroller at øretelefon-LED-ene (røde) er tent (ladingen er i gang).

- Øretelefon-LED-ene lyser (rødt) mens øretelefonene lades. Ladingen er ferdig når disse slukkes.
- Det tar ca. 2 timer å lade øretelefonene fra utladet til fulladet.

Batterinivåvarsling





LED-ene lyser eller blinker på denne enheten for å angi hvor mye batterikapasitet som er igjen.

■ Øretelefoner

Når batteriet begynner å bli utladet mens du bruker øretelefonene, endres de blinkende øretelefon-LED-ene fra blå til rød, og du blir varslet med et pip hvert 5. minutt. Når batteriet er tomt, vil du høre en veiledningsmelding, og deretter slås enheten av automatisk.

■ Ladeholder

Når du åpner dekselet til ladeholderen, vil LED-ene på ladeholderen lyse eller blinke for å fortelle deg hvor mye strøm det er igjen på batteriet.

Status for LED-ene på ladeholderen	Gjenværende batterikapasitet
3 lys   1 lys 	Det er mye strøm igjen på batteriet.  Det er lite strøm igjen på batteriet. Du bør lade enheten.

- Når én av LED-ene på ladeholderen blinker, er det enda mindre strøm igjen på batteriet. Lad enheten.
- Hvis LED-ene på ladeholderen ikke tennes, selv ikke når du åpner dekselet til ladeholderen, er batteriet tomt for strøm. Lad enheten.

Slå øretelefonene på og av

■ Slå øretelefonene på

Ta øretelefonene ut av ladeholderen.

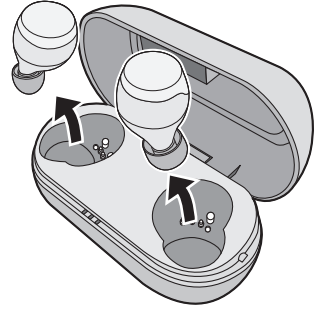
- Øretelefonene slås på. Det høres en pipelyd, og øretelefon-LED-ene blinker sakte (blått)*.

* Batteriene er snart utladet når LED-ene blinker rødt.

■ Slå øretelefonene av

Plasser øretelefonene i ladeholderen.

- Hvordan LED-ene lyser når du plasserer øretelefonene i ladeholderen, avhenger av bruksstatusen. Se trinn 2 på side 11 for info om hvordan de lyser.



Merk

- Dersom noe magnetisk kommer i nærheten av øretelefonene under bruk, kan det hende øretelefonene slår seg av. Hvis det skjer, må du fjerne øretelefonene fra den magnetiske gjenstanden.

Bruke “Technics Audio Connect”-appen

Ved å opprette en Bluetooth®-forbindelse med en smarttelefon eller et nettbrett med “Technics Audio Connect”-appen (kostnadsfri) kan du dra nytte av en rekke funksjoner, slik som:

- Programvareoppdateringer
- Tilpasning av diverse innstillinger (innstillinger for tilkoblingsmodus / automatisk utkobling / språk for veiledningsmeldinger osv.)
- “Slå på / finn hodetelefoner”-funksjon
- Kontroller gjenværende batterikapasitet
- Tilgang til dette dokumentet

Forberedelse

- Slå på enheten.

1 Last ned “Technics Audio Connect”-appen (kostnadsfri) på smarttelefonen eller nettbrettet.



Android:
Google Play



iOS:
App Store



2 Start “Technics Audio Connect”-appen.

- Følg instruksjonene på skjermen for å bruke den.

Merk

- Bruk alltid nyeste versjon av “Technics Audio Connect”-appen.
- Det kan iblant ha blitt gjort endringer med driftsprosydurer, skjermer osv. på “Technics Audio Connect”-appen. Se kundestøttesiden for mer informasjon.

Tilkobling av Bluetooth®-enhet

Forberedelse

- Plasser øretelefonene i ladeholderen.
- Plasser Bluetooth®-enheten innen ca. 1 m fra enheten.
- Kontroller at enheten virker som den skal ved hjelp av driftsinstruksjonene.
- Med "Technics Audio Connect"-appen (kostnadsfri) er Bluetooth®-tilkobling enkelt. (→ 14)

Koble til ved å pare (registrere) øretelefonene med en Bluetooth®-enhet.

1 Ta begge øretelefonene (L og R) ut av ladeholderen.

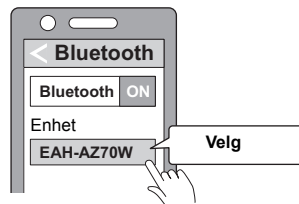
- Når øretelefonene pares med en enhet for første gang:
Denne enheten begynner å søke etter en Bluetooth®-enhet å koble til, og øretelefon-LED-ene lyser vekselvis blått og rødt.
- Når øretelefonene pares med en enhet etter første gang:
Når øretelefonene tas ut av ladeholderen, tennes øretelefonenes LED-indikatorer (blått). Mens øretelefon-LED-ene lyser (blått) (ca. 3 sekunder), trykker du på og holder inne berøringsføleren (L eller R) i ca. 7 sekunder. Øretelefon-LED-ene vil da lyse vekselvis blått og rødt.

2 Slå på Bluetooth®-enheten og aktiver Bluetooth®-funksjonen.

3 Gå til Bluetooth®-menyen på Bluetooth®-enheten og velg enhetsnavnet "EAH-AZ70W".

- En BD-adresse (Bluetooth®-enhetsadresse: en alfanumerisk tegnstring som vises av og eksklusivt for enheten) kan vises før "EAH-AZ70W" vises.
- Hvis du blir spurt om passord, legger du inn "0000 (fire nuller)" for denne enheten.
- Når øretelefon-LED-ene blinker (blått)* to ganger med ca. 5 sekunders intervaller, er paringen fullført og forbindelsen opprettet.
* Batteriene er snart utladet når LED-ene blinker rødt.

f.eks.



4 Kontroller at øretelefonene og Bluetooth®-enheten er sammenkoblet.

Merk

- Dersom forbindelsen med enheten ikke opprettes innen 5 minutter, avbrytes paringsmodusen på øretelefonene, og de går over i ventemodus. Da må paringen kjøres på nytt.
- Du kan pare maksimalt 10 Bluetooth®-enheter med øretelefonene. Hvis du parer en enhet etter at det maksimale antallet er nådd, blir en foregående enhet erstattet. Hvis du vil bruke en slik erstattet enhet igjen, må du pare den på nytt.

Tilkobling av parete Bluetooth®-enhet

1 Ta øretelefonene ut av ladeholderen.

- Øretelefon-LED-ene lyser (blått), og øretelefonene slår seg på ca. 3 sekunder senere. Det høres en pipelyd, og øretelefon-LED-ene blinker sakte (blått)*.
- * Batteriene er snart utladet når LED-ene blinker rødt.

2 Utfør trinn 2 til 3 under “Koble til ved å pare (registrere) øretelefonene med en Bluetooth®-enhet.” (→ 15).

3 Kontroller at øretelefonene og Bluetooth®-enheten er sammenkoblet.

Merk

- Denne modulen husker enheten som ble koblet til sist. Forbindelsen kan opprettes automatisk etter trinn 1 (se over).

Lytte til musikk

Hvis den Bluetooth®-kompatible enheten støtter "A2DP" og "AVRCP" Bluetooth®-profiler, kan det spilles av musikk med fjernkontrollstyringer på modulen.

- A2DP (Advanced Audio Distribution Profile - avansert lydfordelingsprofil): Sender lyd til modulen.
- AVRCP (Audio/Video Remote Control Profile - audio/video fjernkontrollprofil): Tillater fjernstyring av enheten med modulen.

1 Koble til Bluetooth®-enheten og modulen. (→ 15, "Tilkobling av Bluetooth®-enhet")

2 Velg og spill av musikken eller videoen på Bluetooth®-enheten.

- Enhetens øretelefoner spiller av musikken eller lyden for videoen som avspilles.
- For driftsprosedyrer under musikkavspilling: (→ 21, "Operasjoner med berøringsfølerne")
- Driftstiden kan bli kortere avhengig av bruksbetingelsene.

■ OBS

- Enheten kan lekke lyd avhengig av volumet.
- Når lydstyrken økes til nær maksimumsnivå, kan musikken høres forvrengt ut. Reduser lydstyrken til forvrengningen er borte.

Foreta et anrop

Med Bluetooth®-kompatible telefoner (mobiltelefoner eller smarttelefoner) som støtter "HSP" eller "HFP" Bluetooth®-profilen, kan du bruke modulen til telefonsamtaler.

- HSP (Headset Profile - hodetelefonprofil):
Denne profilen kan brukes til å motta monolyd og opprette toveis kommunikasjon ved hjelp av mikrofonen på modulen.
- HFP (Hands-Free Profile - håndfriprofil):
I tillegg til HSP-funksjonene har denne profilen en funksjon for innkommende og utgående samtaler. (Denne modulen har ikke en funksjon som lar deg foreta telefonsamtaler uavhengig av en Bluetooth®-kompatibel telefon.)

- 1 Koble til Bluetooth®-enheten og modulen. (→ 15, "Tilkobling av Bluetooth®-enhet")**
- 2 Trykk én gang på en berøringsføler (L eller R) på øretelefonen for å ta imot en innkommende samtale.**
 - Ved innkommende samtaler vil det høres en ringetone fra enheten, og øretelefon-LED-ene vil blinke.
 - (Kun HFP) For å avvise en samtale trykker du på og holder inne en berøringsføler (L eller R) i ca. to sekunder.
- 3 Begynn å snakke.**
 - Øretelefon-LED-ene vil blinke 2 ganger i løpet av samtalen.
 - Lydstyrken kan justeres under telefonsamtaler.
For driftsprosedyrer: (→ 21, "Operasjoner med berøringsfølerne")
- 4 Trykk på og hold inne en berøringsføler på øretelefonen (L eller R) i ca. to sekunder for avslutte samtalen.**

Merk

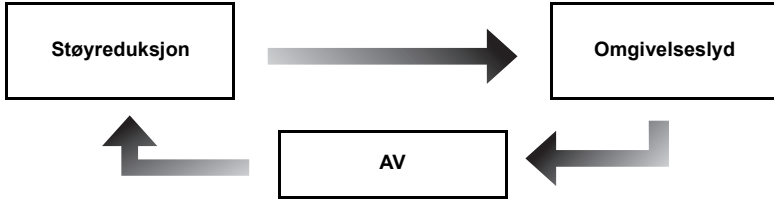
- Det kan finnes tilfeller hvor håndfriinnstilling må gjøres på den Bluetooth®-kompatible telefonen.
- Avhengig av den Bluetooth®-kompatible telefonen kan du høre innkommende og utgående ringetoner for telefonen fra modulen.
- Du kan bruke den Bluetooth®-kompatible telefonen til å ringe ved å bruke mikrofonen på modulen og en app på den Bluetooth®-kompatible telefonen. (→ 20, "Aktivering av talefunksjoner")

Bruke ekstern lydkontroll

Funksjonen for ekstern lydkontroll veksler mellom støyreduksjon, omgivelseslyd og slått av. Lydkvaliteten er konfigurert på en slik måte at den er optimert for hver modus.

1 Mens du har på øretelefonene, trykker du på og holder inne berøringsføleren (R) i ca. 2 sekunder.

- Modusen endres hver gang du trykker på og holder inne berøringsføleren. (En veiledningsmelding forteller deg hvilken modus du har byttet til.)



- Standard nivåinnstilling er "Støyreduksjon".

2 Juster lydstyrken for avspillingsenheten.

■ Støyreduksjon

Reduserer lydene (støyen) du hører utenfra.

- Når du bruker støyreduksjonsfunksjonen, vil det være mulig å høre en veldig liten del av støyen som generes fra den støyreduserende kretsen, men dette er normalt og ikke et tegn på problemer. (Denne veldig lave støyen kan høres på stille steder eller i pausene mellom sporene.)

■ Omgivelseslyd

Du kan høre omgivelseslyd gjennom mikrofonene som er innebygget i øretelefonene, mens du hører på musikk.

Nyttige funksjoner

Bruke “Technics Audio Connect”-appen

Ved å opprette en Bluetooth®-forbindelse med en smarttelefon som har “Technics Audio Connect”-appen (kostnadsfri) installert, kan du dra nytte av en rekke funksjoner, slik som å endre innstillingene på øretelefonene. (→ 14)

Aktivering av talefunksjoner

Med en berøringsføler på øretelefonen kan du aktivere talefunksjoner (Amazon Alexa, Siri osv.) på smarttelefonen eller tilsvarende.

- 1 **Koble til Bluetooth®-enheten og modulen. (→ 15, “Tilkobling av Bluetooth®-enhet”)**
- 2 **Trykk på og hold inne berøringsføleren (L) på øretelefonen til talefunksjonen aktiveres.**
 - Taleassistentfunksjonen på Bluetooth®-enheten aktiveres.

Merk

- Detaljert informasjon om talefunksjonkommandoene finner du i driftsinstruksjonene for Bluetooth®-enheten.
- Avhengig av smarttelefonens spesifikasjoner og appversjonen kan det hende at talefunksjonen ikke virker.

Etter at du har foretatt trinn 1 ovenfor, fullfører du oppsettet nedenfor for å bruke Amazon Alexa som taleassistent.

- 1 I “Technics Audio Connect”-appen velger du Amazon Alexa som taleassistent.
 - 2 Berør “Sign in with Amazon”-knappen.
 - Etter at du har logget deg på Amazon, må du legge til hodetelefonene i enhetsoppsettet.
- Installer siste versjon av Amazon Alexa-appen.
 - Alexa er ikke tilgjengelig i alle språk og land. Alexa-funksjoner og -funksjonalitet kan variere fra sted til sted.
 - Hvis du vil ha flere detaljer, se håndbøkene eller lignende støttematerialer for appene.

Bruke bare én øretelefon

Ved å pare (registrere) enheten kan du også bruke bare én av øretelefonene av gangen. Hvis du for eksempel tar ut høyre (R) hodetelefon og beholder venstre (L) øretelefon i ladeholderen, vil smarttelefonen på høyre side (R) kobles til smarttelefonen. På den måten kan du lytte på musikk eller ringe med én smarttelefon mens du lader den andre. (→ 15, “Tilkobling av Bluetooth®-enhet”) Lyden vil da være i mono.

- Når du bruker bare én av øretelefonene, og tar den andre ut av ladeholderen, vil øretelefonene automatisk kobles trådløst sammen og bytte til bruk av av begge øretelefoner. Lyden vil da være i stereo.

Operasjoner med berøringsfølerne

Du kan betjene begge berøringsfølerne på øretelefonene for å bytte til Bluetooth®-paringsmodus, eller du kan fjernstyre Bluetooth®-enheten.

- Avhengig av Bluetooth®-enheten eller appen kan det hende at noen funksjoner ikke svarer eller virker annerledes enn beskrevet under, selv om du trykker som angitt på berøringsfølerne på øretelefonene.

■ Liste over operasjoner som er tilgjengelige med berøringsfølerne

Funksjon	Berøringsføler (L)	Berøringsføler (R)
Lytte til musikk		
Spille av / pause	Berør én gang	
Øke lydstyrken	Trykk fort 3 ganger	–
Senke lydstyrken	Trykk fort 2 ganger	–
Hoppe til neste spor	–	Trykk fort 2 ganger
Gå tilbake til forrige spor	–	Trykk fort 3 ganger
Foreta et anrop		
Motta et anrop	Trykk én gang når du mottar samtalen	
Avvise et anrop	Trykk på og hold inne i ca. 2 sekunder når du mottar samtalen	
Avslutte et anrop	Trykk på og hold inne i ca. 2 sekunder under samtalen	
Endre kontroll av eksterne lyder	–	Trykk på og hold inne i ca. 2 sekunder
Start taleassistenten	Trykk på og hold inne i ca. 2 sekunder	–
Velge Bluetooth®-paringsmodus*	(→ 15, "Tilkobling av Bluetooth®-enhet")	
Gjenoppretting av fabrikkinnstillinger	(→ 22, "Gjenoppretting av fabrikkinnstillinger")	

* Med begge øretelefon-LED-ene (L og R) blinkende vekselvis blått og rødt.

Merk

- Du kan også bruke bare én side av øretelefonene av gangen. Da er det mulig å utføre operasjoner som er tilgjengelige på den siden du bruker.
- En pipelyd angir at du har nådd den maksimale eller minimale lydstyrken.

Gjenoppretting av fabrikkinnstillinger

Når du ønsker å slette all paringsenhetinformasjon og lignende i øretelefonene, kan du gjenopprette øretelefonene til fabrikkinnstillingene (innstillinger da modulen ble kjøpt). Lad øretelefonene før du gjenoppretter fabrikkinnstillingene for øretelefonene.

- 1 Ta R-øretelefonen ut av ladeholderen.**
- 2 Mens øretelefon-LED-en lyser (blått), trykker du på og holder inne berøringsføleren (R) i ca. 7 sekunder.**
 - Øretelefon-LED-en vil lyse vekselvis blått og rødt.
- 3 Trykk på og hold inne berøringsføleren (R) i ca. 10 sekunder.**
 - Øretelefon-LED-en (blå) blinker raskt, og når øretelefonen slår seg av, blir fabrikkinnstillingene gjenopprettet.
- 4 Utfør de samme trinnene (1 til 3) for L-øretelefonen.**

Merk

- Hvis du vil pare øretelefonene med en Bluetooth®-enhet på nytt, sletter du den registrerte informasjonen (enhetsnavn: EAH-AZ70W) på enheten, og så parer du øretelefonene med Bluetooth®-enheten på nytt. (→ 15)

Opphavsrett osv.

Bluetooth®-ordmerket og -logoene er registrerte varemerker eid av Bluetooth SIG, Inc. og all bruk av slike merker av Panasonic Corporation, er med lisens.

Andre varemerker og varenavn tilhører de aktuelle eierne.

Apple, Apple-logoen og Siri er varemerker for Apple Inc., registrert i USA og andre land. App Store er et tjenestemerke for Apple Inc.

Google, Android, Google Play og andre tilknyttede merker og logoer er varemerker som tilhører Google LLC.

Amazon, Alexa og alle tilhørende logoer er varemerker som tilhører Amazon.com, Inc. eller dets tilknyttede selskaper.

Andre systemnavn og produktnavn i dette dokumentet, er generelt sett registrerte varemerker eller varemerker for de aktuelle utviklerfirmaene.

Vær oppmerksom på at TM-merket og ®-merket ikke kommer opp i dette dokumentet.

Dette produktet inneholder åpen kilde-programvare foruten programvaren som er lisensiert under GPL V2.0 og/eller LGPL V2.1. Programvare som er kategorisert som det ovennevnte, distribueres i håp om at den skal være til nytte, men UTEN NOEN FORM FOR GARANTI, selv ikke en underforstått garanti om SALGBARHET eller ANVENDELIGHET FOR ET BESTEMT FORMÅL. Se de detaljerte vilkårene og betingelsene om dette på det følgende nettstedet.

<https://panasonic.jp/support/global/cs/audio/download/index.html>

Feilsøking

Før du bestiller service, må du gjennomføre følgende kontroller. Hvis du tviler på noen av kontrollpunktene, eller hvis behandlingen som vises, ikke løser problemet, må du kontakte forhandleren for instruksjoner.

Lyd og audiovolum

Ingen lyd.

- Se til at øretelefonene og Bluetooth®-enheten er koblet til på riktig måte. (→ 15)
- Kontroller om musikken spiller på Bluetooth®-enheten.
- Se til at øretelefonene er slått på og at lydstyrken ikke er stilt for lavt.
- Par og koble til Bluetooth®-enheten og øretelefonene igjen. (→ 15)
- Kontroller om den Bluetooth®-kompatible enheten støtter "A2DP"-profil. Detaljert informasjon om profiler finner du i "Lytte til musikk" (→ 17). Se også driftshåndboken for den Bluetooth®-kompatible enheten.

Lav lydstyrke.

- Du kan også øke lydstyrken på Bluetooth®-enheten, ikke bare på øretelefonene.
- Sørg for at det ikke sitter ørevoks, fremmedlegemer osv. på øretelefonenes øreplugger. Ta ørepluggene av fra hovedenheten (øretelefonene), og se "Øretelefoner/Øreplugger" (→ 3) for instruksjoner om rengjøring.

Lyden fra enheten er slått av. / For mye støy. / Lydkvaliteten er dårlig.

- Lyden kan bli avbrutt hvis signalene blokkeres. Ikke dekk til øretelefonene helt med håndflaten e.l.
- Enheten kan være utenfor kommunikasjonsrekkevidden på 10 m. Flytt enheten nærmere øretelefonene.
- Fjern hindringer mellom øretelefonene og enheten.
- Slå av en eventuell trådløs LAN-enhet når den ikke er i bruk.

Tilkobling av Bluetooth®-enhet

Enheten kan ikke kobles til.

- Du kan pare maksimalt 10 Bluetooth®-enheter med øretelefonene. Hvis du parer en enhet etter at det maksimale antallet er nådd, blir en foregående enhet erstattet. Hvis du vil bruke en slik erstattet enhet igjen, må du pare den på nytt.
- Slett paringsinformasjonen for denne modulen fra Bluetooth®-enheten, og par dem på nytt. (→ 15)

Telefonsamtaler

Det er lav lydstyrke på stemmen til personen du snakker med.

- Du kan også øke lydstyrken på Bluetooth®-enheten, ikke bare på øretelefonene.

Kan ikke foreta et anrop.

- Kontroller om den Bluetooth®-kompatible enheten støtter "HSP"- eller "HFP"-profil. Detaljert informasjon om profiler finner du i "Lytte til musikk" (→ 17) og "Foreta et anrop" (→ 18). Se også driftshåndboken for den Bluetooth®-kompatible telefonen.
- Kontroller lydinnstillingene på den Bluetooth®-kompatible telefonen. Hvis innstillingene ikke tillater kommunikasjon med denne enheten, endrer du innstillingene. (→ 15)

Generelt

Øretelefonene virker ikke.

- Prøv å slå av og på strømmen. (→ 13)

Venstre og høyre batteri utlades i ulikt tempo.

- Det kan forekomme noen forskjeller mellom venstre og høyre på grunn av signal og bruksbetingelser.

Amazon Alexa reagerer ikke.

- Se til at Amazon Alexa-appen er aktivert.
- Sørg for at taleassistenten er satt på Amazon Alexa.
- Sørg for at datakommunikasjon er aktivert på mobilenheten.
- Sørg for at enheten er parett med Amazon Alexa-appen.

Strømforsyning og lading

Kan ikke lade enheten.

- Er USB-ladekabelen koblet godt til USB-porten på computeren? (→ 11)
- Er øretelefonene riktig plassert i ladeholderen? (→ 11)
- Dersom øretelefon-LED-ene ikke tennes selv om øretelefonene er plassert i ladeholderen, er det tomt for strøm på ladeholderens batteri. Du må da lade ladeholderen først.
- Lad i en romtemperatur mellom 10 °C og 35 °C.
- Pass på at computeren er slått på og at den ikke er i standby- eller hvilemodus.
- Virker USB-porten du bruker? Hvis computeren har andre USB-porter, kobler du pluggen fra den aktuelle porten og setter den inn i en av de andre portene.
- Hvis tiltakene over ikke er aktuelle, må du koble fra USB-ladekabelen og deretter plugge den inn igjen.
- Er enheten allerede fulladet? LED-ene på ladeholderen slukkes med en gang enheten er fulladet.
- Dersom ladetiden og driftstiden reduseres, kan det hende batteriene i øretelefonene og ladeholderen begynner å bli dårlige. (Antallet ladesykluser for innebygde batterier: ca. 500 ganger.)

Øretelefonene eller ladeholderen blir varm(e) under lading.

- Øretelefonene og ladeholderen kan bli varm(e) under lading. Det er normalt.

Øretelefonene lar seg ikke slå på.

- Hvis du har plassert øretelefonene i ladeholderen og øretelefon-LED-ene lyser (rødt), tar du øretelefonene ut igjen.

LED-ene på ladeholderen tennes ikke, selv ikke når du åpner dekselet til ladeholderen.

- Det er ikke noe strøm på batteriet. Bruk USB-ladekabelen (medfølger) for å lade det opp. (→ 11)
- Ta øretelefonene ut av ladeholderen, koble fra USB-ladekabelen, lukk dekselet og la det være i 3 minutter. Så åpner du dekselet til ladeholderen og kontrollerer at strømmen slår seg på.

Spesifikasjoner

■ Generelt

Strømforsyning (ladeholder)	DC 5 V, 500 mA
Internt batteri	Øretelefoner: 3,7 V, Litium-polymer, 85 mAh Ladeholder: 3,7 V, Litium-polymer, 800 mAh
Driftstid^{*1} (øretelefoner)	Ca. 6,5 timer (Støyreduksjon: PÅ, AAC) Ca. 7,5 timer (Støyreduksjon: AV, AAC) Ca. 6 timer (Støyreduksjon: PÅ, SBC) Ca. 7 timer (Støyreduksjon: AV, SBC)
Driftstid ved hurtiglading^{*1} (øretelefoner)	15 min. lading, ca. 70 min. (Støyreduksjon: PÅ, AAC) 15 min. lading, ca. 80 min. (Støyreduksjon: AV, AAC) 15 min. lading, ca. 60 min. (Støyreduksjon: PÅ, SBC) 15 min. lading, ca. 70 min. (Støyreduksjon: AV, SBC)
Driftstid^{*1} (øretelefoner + ladeholder)	Ca. 19,5 timer (Støyreduksjon: PÅ, AAC) Ca. 22,5 timer (Støyreduksjon: AV, AAC) Ca. 18 timer (Støyreduksjon: PÅ, SBC) Ca. 21 timer (Støyreduksjon: AV, SBC)
Ventetid^{*1} (øretelefoner)	Ca. 7,5 timer (Støyreduksjon: PÅ) Ca. 12 timer (Støyreduksjon: AV, automatisk utkobling virker ikke)
Ladetid^{*2} (25 °C)	Øretelefoner: Ca. 2 timer Ladeholder: Ca. 2,5 timer Øretelefoner med ladeholder: Ca. 4 timer
Ladetemperaturområde	10 °C til 35 °C
Driftstemperaturområde	0 °C til 40 °C
Luftfuktighetsområde ved drift	35 %RH til 80 %RH (ingen kondensering)
Masse	Øretelefon: Ca. 7 g (per side, L og R side er lik) Ladeholder: Ca. 65 g

*1 Den kan være kortere avhengig av driftsforholdene.

*2 Tiden det tar å lade batteriet fra utladet til fulladet.

■ Bluetooth®-avsnitt

Bluetooth® systemspesifikasjon	Ver. 5.0
Klassifisering av trådløst utstyr	Klasse 1
Maks RF-strøm	11 dBm
Frekvensbånd	2402 MHz til 2480 MHz
Støttede profiler	A2DP, AVRCP, HSP, HFP
Støttet kodek	SBC, AAC
Driftsavstand	Opp til 10 m

■ Øretelefondel

Drivermoduler	10 mm, Grafenbelagt
Mikrofon	Mono, MEMS-mikrofon

■ Ladeholderdel

Ladeterminall	USB Type-C-form
----------------------	-----------------

■ Tilbehørsdel

USB-ladekabel (Inngangsplugg USB A-form, Utgangsplugg: USB Type-C-form)	Ca. 0,5 m
Øreplugg	XS, S, M, L, XL – 2 stk. hver, (M er satt på)

■ Vannbestandig

Vannbestandig	Tilsvarende IPX4 (kun øretelefoner)
----------------------	-------------------------------------

• Spesifikasjonene kan endres uten forvarsel.

Ved avhending av produktet

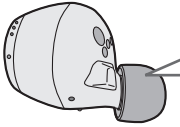
De innebygde batteriene er en verdifull, gjenvinnbar ressurs. Avhending av dette produktet skal gjøres i henhold til lokale miljølover og -regler.

Se spesifikasjonene i dette dokumentet for informasjon om batteriene.

Rengjøring av øreplugger

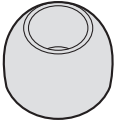
Regelmessig rengjøring er nødvendig for å fortsette å bruke ørepluggene komfortabelt.

Hold ørene rene. Ørevoks og annet fremmedlegeme festet til hullene i ørepluggene kan endre de akustiske egenskapene, for eksempel å gjøre lyden mindre, og også være årsaken til funksjonsfeil.



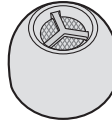
Sjekk typen øreplugg, velg mellom **A** og **B** under.

A Type uten svamp



(→ 29, "**A** Type uten svamp")

A Type med svamp

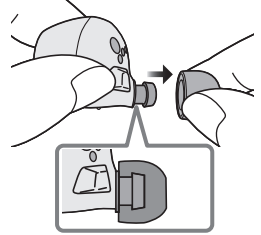


(→ 30, "**B** Type med svamp")

A Type uten svamp

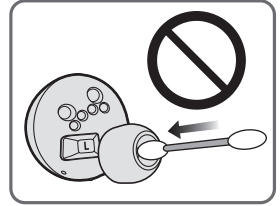
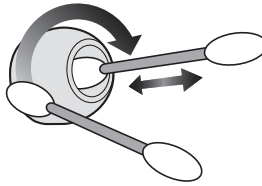
1 Ta av ørepluggene.

- Ta tak i ørepluggene og vri forsiktig når du trekker av deg.
- Hvis du rengjør ørepluggene mens de er festet til øretelefonene, kan du skade beskyttelsesnettet på øretelefonene.



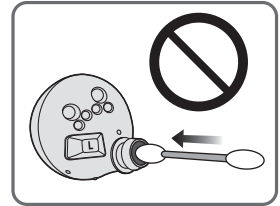
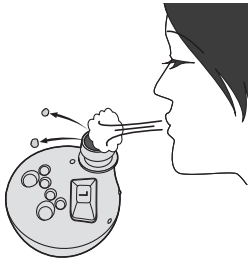
2 Bruk bomullspinner eller lignende til å forsiktig tørke innsiden og utsiden av ørepluggene for å fjerne fremmedlegemeer.

- Bruk regelmessig et fortynnet nøytralt vaskemiddel for å vaske ørepluggene i hånden, og tørk av fuktigheten godt etter vask. (→ 31, "Når ørepluggene er veldig skitne")
- Hvis du rengjør ørepluggene mens de er festet til øretelefonene, kan du skade beskyttelsesnettet på øretelefonene.



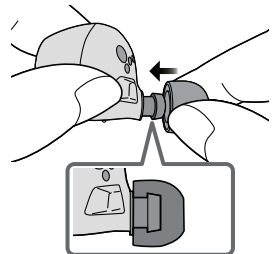
3 Fjern ørevoks, fremmedlegemeer og lignende som har festet seg til den beskyttelsesnettet på øretelefonene med å blåse på det og lignende.

- Hvis du får hårprodukter, sminke osv. på øretelefonene, må du straks tørke av dette med en tørr klut. (Ikke ta på beskyttelsesnettet, det kan påvirke lyd kvaliteten.)
- Du kan blokkere beskyttelsesnettet hvis du prøver å fjerne med en bomullspinne eller lignende, noe som kan føre til funksjonsfeil.



4 Fest ørepluggene.

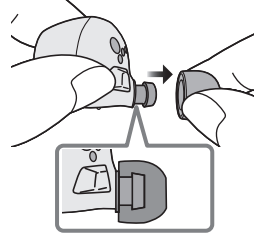
- Kontroller at ørepluggene sitter godt i øretelefonene og at de ikke står skrått.
- Oppbevar øretelefonene i ladeholderen for å beskytte dem mot fremmedlegemeer osv.



B Type med svamp

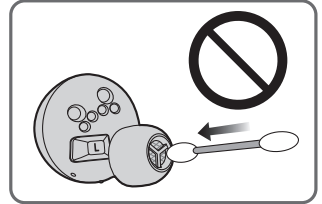
1 Ta av ørepluggene.

- Ta tak i ørepluggene og vri forsiktig når du trekker av deg.
- Hvis du rengjør ørepluggene mens de er festet til øretelefonene, kan du skade beskyttelsesnettet på øretelefonene.



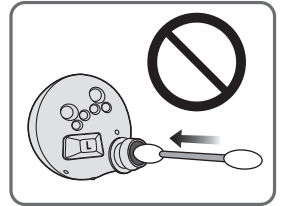
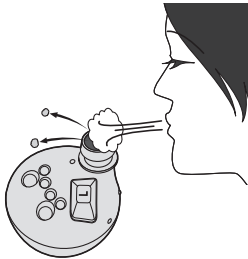
2 Bruk bomullspinner eller lignende til å forsiktig tørke utsiden av ørepluggene for å fjerne fremmedlegemeer.

- Bruk regelmessig et fortynnet nøytralt vaskemiddel for å vaske ørepluggene i hånden, og tørk av fuktigheten godt etter vask. (→ 31, "Når ørepluggene er veldig skitne")
- Hvis du rengjør ørepluggene mens de er festet til øretelefonene, kan du skade beskyttelsesnettet på øretelefonene.



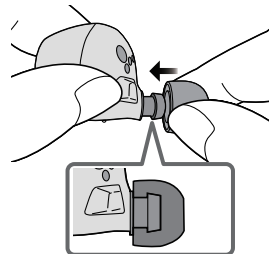
3 Fjern ørevoks, fremmedlegemeer og lignende som har festet seg til den beskyttelsesnettet på øretelefonene med å blåse på det og lignende.

- Hvis du får hårprodukter, sminke osv. på øretelefonene, må du straks tørke av dette med en tørr klut. (Ikke ta på beskyttelsesnettet, det kan påvirke lyd kvaliteten.)
- Du kan blokkere beskyttelsesnettet hvis du prøver å fjerne med en bomullspinne eller lignende, noe som kan føre til funksjonsfeil.



4 Fest ørepluggene.

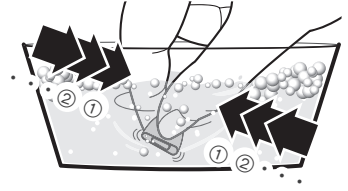
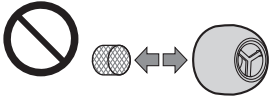
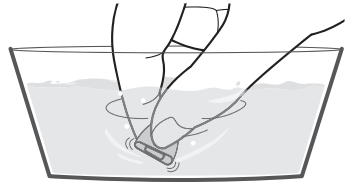
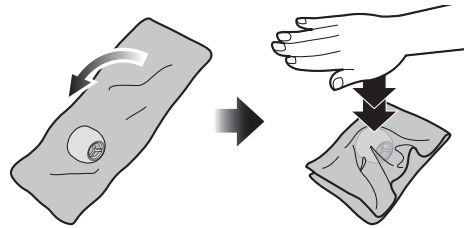
- Kontroller at ørepluggene sitter godt i øretelefonene og at de ikke står skrått.
- Oppbevar øretelefonene i ladeholderen for å beskytte dem mot fremmedlegemeer osv.



■ Når ørepluggene er veldig skitne**1 Vask ørepluggene med fingertuppene.**

(Å bruke et uttynnet vaskemiddel i varmt vann er mest effektivt.)

- Ikke fjern svampene fra ørepluggene.

**2 Skyll godt med rent vann etter vask.****3 Legg mellom en myk, tørr klut, trykk bestemt 3 til 5 ganger for å forsikre at fuktighet fjernes.**

Samsvarserklæring (DoC)

“Panasonic Corporation” erklærer herved at dette produktet samsvarer med de grunnleggende kravene og andre relevante bestemmelser i direktivet 2014/53/EU.

Kundene kan laste ned en kopi av den originale samsvarserklæringen (DoC) for vårt RE utstyr fra vår DoC server: <http://www.ptc.panasonic.eu>

Kontaktinformasjon autorisert representant:

Panasonic Marketing Europe GmbH,

Panasonic Testing Centre, Winsberggring 15, 22525 Hamburg, Tyskland

Type trådløs	Frekvensbånd	Maks. effekt (dBm e.i.r.p)
Bluetooth®	2402 - 2480 MHz	11 dBm

Brukerinformasjon om innsamling av gammelt utstyr og brukte batterier**Bare for EU og land med retursystemer**

Slike symboler på produkter, emballasje, og/eller på medfølgende dokumenter betyr at brukte elektriske/elektroniske produkter og batterier ikke må blandes med vanlig husholdningsavfall.

For riktig håndtering og gjenvinning av gamle produkter og brukte batterier, vennligst lever dem til innsamlingssteder i samsvar med nasjonal lovgivning.

Ved riktig håndtering av disse produktene og batteriene, hjelper du til med å spare verdifulle ressurser og forhindre potensielle negative effekter på menneskers helse og miljø.

For mer informasjon om innsamling og gjenvinning vennligst ta kontakt med din kommune.

Ukorrekt håndtering av dette avfallet kan medføre straffansvar, i overensstemmelse med nasjonal lovgivning.

**Merknader for batterisymbolet (nederste symbol):**

Dette symbolet kan bli brukt i kombinasjon med et kjemisk symbol. I dette tilfellet etterkommer det kravet satt av direktivet for det kjemikaliet det gjelder.

Manufactured by:

Panasonic Corporation
Kadoma, Osaka, Japan

Authorized Representative in Europe:

Panasonic Marketing Europe GmbH
Panasonic Testing Centre
Winsbergring 15, 22525 Hamburg, Germany



Panasonic Corporation

<http://www.panasonic.com>



© Panasonic Corporation 2020

PNQP1512XA
F0620SR2071