

# Technics®



## EAH-AZ70W

Digitaaliset langattomat stereokorvakuulokkeet  
Käyttöohjeet

Kiitos, että ostit tämän tuotteen.

Lue nämä ohjeet huolellisesti ennen tämän tuotteen käyttämistä ja säilytä tämä käsikirja tulevaa tarvetta varten.

## Varotoimet turvallisuuden takaamiseksi

### ■ Laite

#### **VAROITUS:**

**Tulipalo-, sähköisku- tai vahinkovaaran välttämiseksi,**

- Älä anna tämän laitteen altistua sateelle, kosteudelle, pisaroille tai roiskeille.
- Älä laita laitteen päälle mitään nesteitä sisältäviä esineitä kuten maljakot.
- Käytä suositeltuja varusteita.
- Älä poista suojuksia.
- Älä korjaa tätä laitetta itse. Anna huoltopalvelut tehtäväksi pätevälle henkilöstölle.

**Vältä käyttöä seuraavissa olosuhteissa**

- Erittäin korkeat tai alhaiset lämpötilat käytön, varastoinnin tai kuljetuksen aikana.
- Akkujen heittäminen tuleen tai kuumaan uuniin tai niiden mekaaninen murskaaminen tai leikkaaminen voi aiheuttaa räjähdyksen.
- Erittäin korkea lämpötila ja/tai erittäin alhainen ilmanpaine voivat aiheuttaa räjähdyksen tai syttyvän nesteen tai kaasun vuotamista.

- Vältä käyttämästä tai asettamasta tätä laitetta lämmönlähteiden läheisyyteen.
- Älä kuuntele tällä laitteella korkealla äänenvoimakkuudella paikoissa, joissa sinun on kuultava ympäristöään turvallisuu den vuoksi esim. tasoristeykset tai rakennustyömaat.
- Pidä tämä laite kaukana kaikesta, jossa epäillään voivan olla magnetismia. Kyseiset laitteet kuten kello ei ehkä toimi oikein.
- Muista, että tämä laite (nappikuulokkeet) voi lämmentä latauksen aikana tai heti latauksen jälkeen. Kehon muodosta ja terveydentilasta riippuen nappikuulokkeiden laittaminen voi aiheuttaa negatiivisia vaikutuksia kuten ihon punoitus, kutina ja ihottuma, jos nappikuulokkeet on juuri poistettu lataustelakasta ja ne ovat vielä lämpimät.

#### **VAARA!**

Tulipalo-, sähköisku- tai vahinkovaaran välttämiseksi,

- Älä asenna tai sijoita tätä laitetta kirjahyllyyn, suljettuun kaappiin tai muuhun rajalliseen tilaan. Varmista tämän laitteen riittävä tuuletus.
- Älä tuki laitteen tuuletusaukkoja lehdillä, pöytäliinalla, verhoilla tai vastaavilla esineillä.
- Älä laita avotulisia esineitä kuten kynttilöitä laitteen päälle.

#### ■ Akut

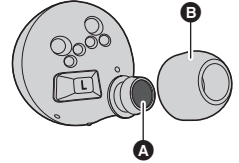
- Älä altista sitä kuumalle tai liekeille.
- Älä jätä akkuja (paristoja) autoon suoraan auringonvaloon pitkäksi aikaa, kun auton ovet ja ikkunat ovat kiinni.

## ■ Nappikuulokkeet/Korvaosat

- Pidä nappikuulokkeet ja korvaosat lasten sekä kotieläinten ulottumattomissa nielaisemisen estämiseksi. Käytön jälkeen laita ne lataustelakkaan ja sulje kansi säilytyksen ajaksi.
- Kiinnitä korvaosat tukevasti. Jos ne jätetään korviin poistamisen jälkeen, saattaa aiheutua vamma tai sairaus.

• Pidä nappikuulokkeet puhtaina. Käytön jälkeen varmista, ettei korvaosiin ole tarttunut vaikkua, vieraita esineitä tms. Jos havaitaan tarttunutta vaikkua, vieraita esineitä tms., poista korvaosat nappikuulokkeista ja puhdista ne. (→ 28, "Korvaosan puhdistaminen")

- Jos puhdistat korvaosat (B) niiden ollessa nappikuulokkeisiin kiinnitettyinä, voit vahingoittaa nappikuulokkeiden suojaverkkoa (A).
- Poista nappikuulokkeiden suojaverkkoon tarttunut vaiku, vieraat esineet tms. puhaltamalla siihen tai muulla vastaavalla tavalla. Voit tukkia suojaverkon, jos yrität poistaa likaa puuvillapuikolla tms., ja tämä voi aiheuttaa toimintahäiriöitä.
- Jos muotoilulakkaa, meikkiä, tms. joutuu nappikuulokkeisiin, pyyhi se pois välittömästi pehmeällä kuivalla liinalla. (Älä kosketa suojaverkkoa, koska tämä voi vaikuttaa äänen ominaisuuksiin.)



- Säilytä nappikuulokkeita lataustelakassa, jotta voit suojata niitä vierailta esineiltä ym.
- Pidä korvasi puhtaina. Vaiku ja muut vieraat aineet korvaosien aukoissa voi muuttaa akustisia ominaisuuksia kuten hiljentää ääntä tai ne voivat olla toimintahäiriöiden syy.

## ■ Allergiat

- Lopeta laitteen käyttö, jos havaitset epämiellyttävän tunteen nappikuulokkeiden kanssa tai muissa suoraan iholla olevissa osissa.
- Käytön jatkaminen saattaa aiheuttaa ihottumaa tai muita allergisia reaktioita.

## ■ Varotoimet nappikuulokkeilla kuunteluun

- Liiallinen äänenpaine kuulokenapeista tai korvakuulokkeista voi aiheuttaa kuulon menetystä.
- Älä käytä nappikuulokkeita korkealla äänenvoimakkuudella. Kuuloasiantuntijat suosittelevat, ettet kuuntele pitkään korkealla äänenvoimakkuudella.
- Jos kuulet korvien soivan, alenna äänenvoimakkuutta tai lopeta käyttö.
- Älä käytä tätä laitetta moottoriajoneuvoa käytettäessä. Se saattaa aiheuttaa liikenneonnettomuuden ja se on kiellettyä useilla alueilla.
- Ole erityisen varovainen tai lopeta käyttö väliaikaisesti mahdollisesti vaarallisissa tilanteissa.

Laite saattaa kärsiä radiotaajuisista häiriöistä, jotka aiheutuvat matkapuhelimista käytön aikana. Jos kyseisiä häiriöitä tapahtuu, lisää matkapuhelimen ja tuotteen välistä etäisyyttä.

Käytä ainoastaan toimitettua USB-latausjohtoa, kun liitetään tietokoneeseen.

Tässä tuotteessa olevat tunnuks (mukaan lukien lisävarusteet) tarkoittavat seuraavia: --- Tasavirta (DC)

# Tietoja Bluetooth®-toiminnosta

**Panasonic ei kannata mitään vastuuta datatiedoista ja/tai muista tiedoista, jotka vaarantuvat langattoman lähetyksen aikana.**

## ■ Käytetty taajuuskaista

Tämä laite käyttää 2,4 GHz:n taajuuskaistaa.

## ■ Tämän laitteen sertifiointi

- Tämä laite on taajuuden rajoituksia koskevien vaatimusten mukainen ja se on sertifioitu taajuutta koskevien lakien mukaisesti. Täten ei tarvita langatonta lupaa.
- Alla kuvatut toimenpiteet ovat rangaistavia lain mukaan joissain maissa:
  - Tämän laitteen purkaminen tai muuttaminen.
  - Teknisiä tietoja koskevien osoitusten poistaminen.

## ■ Käytön rajoitukset

- Langatonta lähetystä ja/tai käytettävyyttä kaikkien Bluetooth®-toiminnollisten laitteiden kanssa ei taata.
- Kaikkien laitteiden on oltava yhtiön Bluetooth SIG, Inc. määrittelemien standardien mukaisia.
- Laitteen asetuksista ja teknisistä tiedoista riippuen sitä ei mahdollisesti voida yhdistää tai jotkut toimenpiteet ovat erilaisia.
- Tämä laite tukee Bluetooth®in turvaominaisuuksia. Kuitenkin käyttöympäristöstä ja/tai asetuksista riippuen tämä suoja ei ehkä ole riittävä. Lähetä tietoja langattomasti tähän laitteeseen varovasti.
- Tämä laite ei voi lähettää tietoja Bluetooth®-laitteeseen.

## ■ Käyttöalue

Käytä tätä laitetta enintään 10 m:n alueella.

Alue voi pienentyä ympäristön, esteiden tai häiriöiden vuoksi.

## ■ Häiriöt muista laitteista

- Tämä laite ei mahdollisesti toimi kunnolla ja esiintyy ongelmia kuten kohinaa ja äänen vaihteluita radioaaltohäiriöiden vuoksi, jos tämä laite sijoitetaan liian lähelle muita Bluetooth®-laitteita tai laitteita, jotka käyttävät 2,4 GHz:n kaistaa.
- Tämä laite ei mahdollisesti toimi kunnolla, jos läheisen lähetyksiaseman ym. radioaallot ovat liian voimakkaita.

## ■ Suunniteltu käyttö

- Tämä laite on tarkoitettu ainoastaan normaaliin yleiseen käyttöön.
- Älä käytä tätä järjestelmää lähellä laitteistoa tai ympäristössä, joka on herkkä radiotaajuuksisille häiriöille (esimerkiksi lentokentät, sairaalat, laboratoriot, jne.).

---

# Sisällysluettelo

Varotoimet turvallisuuden takaamiseksi .....	2
Tietoja Bluetooth®-toiminnosta .....	4

## Ennen käyttöä

---

Varusteet .....	6
Huolto .....	6
(Tärkeää) Tietoja vedenkestävyydestä .....	7
Nappikuulokkeiden pukeminen .....	8
• Nappikuulokkeiden pukeminen .....	8
• Korvaosien valitseminen .....	8
Osanumerot .....	9

## Valmistelu

---

Lataaminen .....	11
• Käytä USB-latausjohtoa (toimitettu), kun ladataan nappikuulokkeet ja lataustelakka .....	11
• Nappikuulokkeiden lataaminen lataustelakalla .....	12
• Akun varaustason ilmoitus .....	12
Nappikuulokkeiden kytkeminen päälle ja pois päältä .....	13
Sovelluksen "Technics Audio Connect" käyttö .....	14
Bluetooth®-laitteen yhdistäminen .....	15
• Nappikuulokkeiden yhdistäminen pariliitännällä (rekisteröinti) Bluetooth®-laitteeseen .....	15
• Pariliitetyn Bluetooth®-laitteen yhdistäminen .....	16

## Käyttö

---

Musiikin kuuntelu .....	17
Puhelun soittaminen .....	18
Ulkaisen äänen ohjauksen käyttö .....	19
Hyödyllisiä toimintoja .....	20
• Sovelluksen "Technics Audio Connect" käyttö .....	20
• Äänitoimintojen aktivointi .....	20
• Vain yhden nappikuulokkeen käyttäminen .....	20
Käyttö kosketusantureilla .....	21

## Muuta

---

Tehdasasetusten palauttaminen .....	22
Tekijänoikeudet ym. ....	22
Vianetsintä .....	23
• Puheäänen ja audion äänenvoimakkuus .....	23
• Bluetooth®-laitteen yhteys .....	23
• Puhelut .....	23
• Yleistä .....	24
• Virransyöttö ja lataaminen .....	24
Tekniset tiedot .....	25
Tuotteen hävittäminen .....	27
Korvaosan puhdistaminen .....	28

## Tässä asiakirjassa käytetyt ilmaiset

- Viitattavat sivut osoitetaan seuraavasti: "→ ○○".
- Tuotteen kuvat saattavat poiketa todellisesta tuotteesta.

## Varusteet

Ole hyvä ja tunnista toimitetut varusteet.

### 1 x USB-latausjohto

### 1 x Korvaosien setti (2 kutakin kokoa XS, S, M, L ja XL) (M-koko on kiinnitetty nappikuulokkeisiin)

## Huolto

Puhdista tämä laite kuivalla ja pehmeällä kankaalla.

- Kun laite on erittäin likainen, pyyhi lika veteen kastetulla ja kuivaksi puristetulla liinalla sekä lopuksi pyyhi kuivalla liinalla.
- Älä käytä liuottimia kuten bensiniä, ohennusainetta, alkoholia, keittiön puhdistusaineita, kemiallista pyyhintä, ym. Tämä saattaa aiheuttaa muutoksia ulkokuoren tai pinnoitteen irtoamista.
- Pyyhi pöly latausliittimistä kuivalla ja pehmeällä liinalla. Älä käytä teräväkärkisiä esineitä.

Poista korvaosat nappikuulokkeista ja poista vaikko, vieraat esineet tms.

- Jos puhdistat korvaosat niiden ollessa nappikuulokkeisiin kiinnitettyinä, voit vahingoittaa nappikuulokkeiden suoja verkkoa. (Älä kosketa suoja verkkoa, koska tämä voi vaikuttaa äänen ominaisuuksiin.)

Akun suorituskyvyn säilyttäminen

- Pitkän käyttämättömän jakson aikana lataa tämä laite täyteen joka 6 kuukauden välein, jotta akun suorituskyky säilyy muuttumattomana.

## (Tärkeää) Tietoja vedenkestävyydestä

Tämän laitteen tekniset tiedot vastaavat standardin IEC 60529 IPX4-luokan vaatimuksia eli sähkölaitteiden koteloinnin suojaustasoa, joka suojaa roiskeilta mutta jota ei ole suunniteltu täysin vedenpitäväksi.

### ■ Tietoja IPX4-luokasta (nesteen sisääntulon suojaus roiskevettä vastaan)

Tämä laite sopii käytettäväksi altistuttuaan noin 1,8 litran minuuttinopeudella roiskuvalla huoneenlämpöiselle joka suunnasta tulevalle vesijohtovedelle noin 20 cm:n päässä tästä laitteesta sijaitsevista suuttimista 10 minuutin ajan.

Lataustelakka ja USB-latausjohto (toimitettu) eivät ole vedenkestäviä.

**Vedenkestävyyttä ei taata kaikissa olosuhteissa.**

### ■ Varoituksia käyttöön paikoissa, joissa laite saattaa kastua (sumu, sade ym.)

Noudata seuraavia varotoimia. Virheellinen käyttö voi aiheuttaa toimintahäiriön.

- Älä lataa lataustelakkaa tai nappikuulokkeita, kun kätesi ovat märät tai kun vesipisaroita on vielä tämän laitteen pinnalla (nappikuulokkeet tai lataustelakka).
- Älä käytä USB-latausjohtoa.
- Älä levitä saippuavettä tai pesuainetta tai upota veteen.
- Jos vesipisaroita joutuu laitteeseen kylmässä ilmassa, pyyhi pois kuivalla pehmeällä liinalla.
- Jos vesipisaroita joutuu nappikuulokkeisiin tai mikrofoniin, pyyhi pois kuivalla pehmeällä liinalla.
  - Ääni saattaa hiljentyä tai säröytyä.
  - Jos korvaosissa on vesipisaroita, voit kuulla äänen alennetulla äänenvoimakkuudella tai et ehkä kuule ääntä ollenkaan. Jos tapahtuu näin, poista korvaosat ja poista vesipisarat.

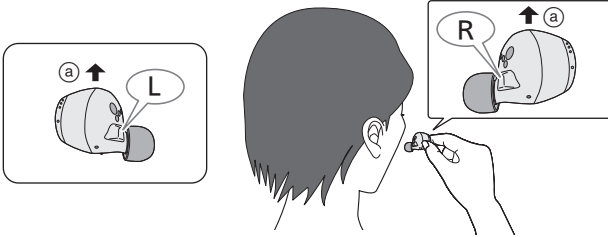
**Jos vettä joutuu nappikuulokkeisiin tai lataustelakkaan, lopeta niiden käyttö ja ota yhteys jälleenmyyjään. Takuu ei kata toimintahäiriötä, jotka aiheutuvat sinun suorittamasta sopimattomasta käsittelystä.**

# Nappikuulokkeiden pukeminen

Pue nappikuulokkeet oikein, jotta saa kunnollisen melunvaimennusvaikutuksen ja akustiikan. Valitse ja pue erityiset korvaosat (vasen ja oikea), jotka sopivat korviesi kokoon.

## Nappikuulokkeiden pukeminen

**1** Tarkasta nappikuulokkeiden suuntaus (ylös (a), alas) ja L (vasen) ja R (oikea).



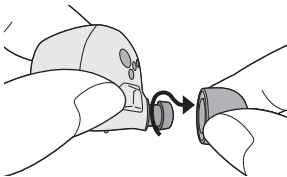
**2** Kiinnitä tukevasti kääntämällä nappikuulokkeita hieman kerrallaan kuvan nuolen osoittamiin suuntiin.



- Varmista, etteivät nappikuulokkeet putoa korvistasi niiden pukemisen jälkeen.
- Vasemmassa nappikuulokkeessa on kohopiste, joka osoittaa vasenta puolta.
- Jos nappikuulokkeet putoavat helposti, vaihda korvaosat (toimitettu) toiseen kokoon.

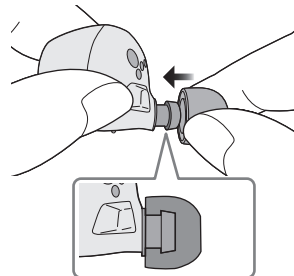
## Korvaosien valitseminen

### Korvaosien poistaminen



- Pitele korvaosaa sormenpäiden avulla ja kierrä kevyesti sen vetämiseksi ulos.

### Korvaosien kiinnittäminen

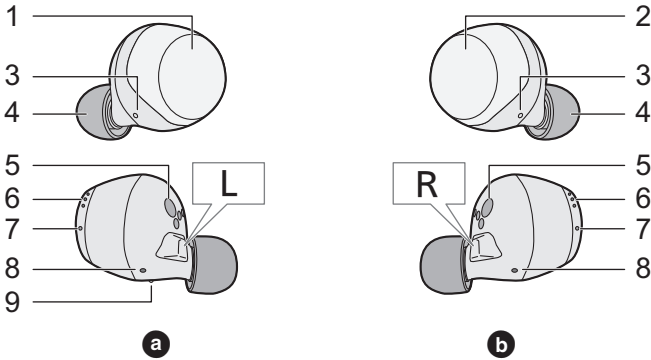


- Varmista, että korvaosat kiinnittyvät tukevasti korviin ja varmista, että ne eivät ole kulmassa.

# Osanumerot

## Päälaite (nappikuulokkeet)

(Nappikuulokkeet jäljempänä ohjeissa)



### a L-puolen nappikuuloke (vasen)

### b R-puolen nappikuuloke (oik.puol.)

- |  |  |
|--|--|
| 1 Kosketusanturi (L) (vasen)   | 6 Mikrofoni melunvaimennusta varten      |
| 2 Kosketusanturi (R) (oik.puol.)   | 7 Nappikuulokkeen ledit <sup>*1, 3</sup> |
| • Näitä koskettamalla voit suorittaa useita eri toimenpiteitä. (→ 21, "Käyttö kosketusantureilla") | 8 Ajurin takaportit                      |
| 3 Mikrofonit puheluja varten   | 9 Kohotettu piste osoittaa L-puolen      |
| 4 Korvaosat  |  |
| 5 Latausliittimet  |  |

\*1 Esimerkkejä nappikuulokkeen ledin palamis- ja vilkkumismalleista

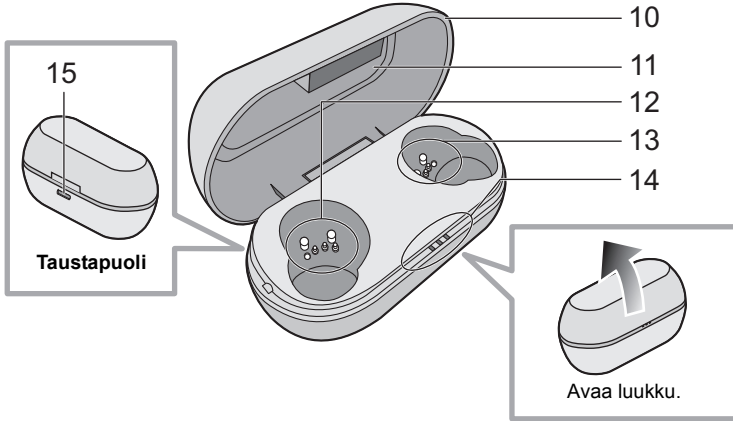
Molemmat nappikuulokkeen ledit (L ja R) vilkkuvat vuorotellen sinisenä ja punaisena.	Bluetooth®-pariliitännän (rekisteröinti) valmiustila
Vilkkuu hitaasti (sininen) <sup>*2</sup>	Bluetooth®-yhteyden valmiustila
Vilkkuu kahdesti noin joka 5. sekunti (sininen) <sup>*2</sup>	Kun liitetään Bluetooth®-yhteydellä (toistetaan musiikkia/puhelu ym.)
Vilkkuu (sininen) <sup>*2</sup>	Puhelu on vastaanotettu

\*2 Akun varaus on vähäinen, kun se vilkkuu punaisena.

\*3 Katso sivulta 11 lisätietoja nappikuulokkeen ledien palamisesta ja vilkkumisesta latauksen aikana.

## Päälaite (lataustelakka)

(Lataustelakka jäljempänä ohjeissa)



10 Lataustelakan kansi

11 Sertifiointitietojen etiketti

- Mallinumero osoitetaan sertifiointitietojen etiketissä.

12 Liitäntäosasto (vasemman puolen kuulokkeelle)

13 Liitäntäosasto (oikean puolen kuulokkeelle)

- Älä kosketa liitinosioita paljain käsin.

14 Lataustelakan ledit\*<sup>4</sup>

15 Latausliitin

- Liitä USB-latausjohto (toimitettu) tähän liittimeen ladattaessa. (→ 11, "Lataaminen")

\*<sup>4</sup> Katso sivulta 11 lisätietoja nappikuulokkeen ledien palamisesta ja vilkkumisesta latauksen aikana.

# Lataaminen

Ladattava akku (asennettu laitteeseen) ei ole ladattu alun perin. Lataa akku ennen tämän laitteen käyttöä.

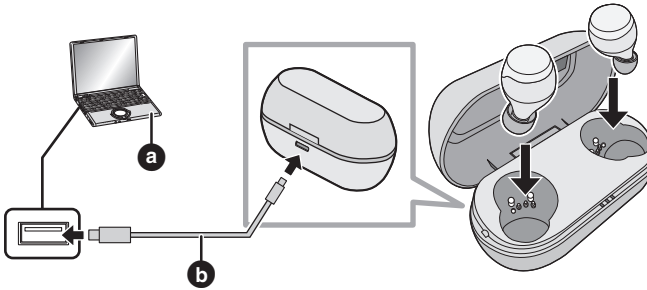
- Kunnollinen lataaminen ei ole mahdollista, jos nappikuulokkeiden tai lataustelakan liitäntäosastolla on pölyä tai vesipisaroita. Poista pöly tai vesipisarat ennen lataamista.

## Huomaa

- Lataa huoneenlämmössä välillä 10 °C – 35 °C.
- Lataamisen aikana ei ole mahdollista kytkeä virtaa päälle tai liittää Bluetooth®-laitteeseen.

## Käytä USB-latausjohtoa (toimitettu), kun ladataan nappikuulokkeet ja lataustelakka

Kun nappikuulokkeita ei ole laitettu lataustelakkaan, ladataan itse lataustelakkaa.



### 1 Käytä USB-latausjohtoa (toimitettu) (b) liittääksesi lataustelakka tietokoneeseen (a).

- Lataustelakan lataaminen alkaa. Lataustelakan ledit palavat tai vilkkuvat (valkoinen), kun lataustelakka on lataamassa. Lataaminen on päättynyt, kun ne sammuvat.
- Tarkasta USB-latausjohdon liittimien suunta ja itse pistokkeesta kiinni pitäen työnnä se sisään ja vedä ulos suorassa asennossa. (Saattaa aiheuttaa toimintahäiriötä, jos liitin vahingoittuu, kun se työnnetään vinoittain tai väärinpäin.)

### 2 Laita nappikuulokkeet lataustelakkaan.

- Varmista nappikuulokkeiden L-puoli ja R-puoli ja sovita nappikuulokkeiden latausliittimien asennot lataustelakan liitäntäosastojen kanssa. (Nappikuulokkeiden lataaminen ei käynnisty, jos asennot eivät ole oikein.)
- Nappikuulokkeen ledien vilkkumistapa, kun laitat nappikuulokkeet lataustelakkaan, riippuu kulutuksen tilasta.

Kulutuksen tila	Nappikuulokkeen ledin palamis- ja vilkkumismallit
Lataaminen ensimmäisen kerran (oston jälkeen)	Nappikuulokkeen ledit palavat (punaisena) noin 5 sekuntia sen jälkeen, kun laitat nappikuulokkeet lataustelakkaan.
Lataaminen myöhemmin ensimmäisen kerran jälkeen (Kun akuissa on vielä hieman varausta)	Kun laitat nappikuulokkeet lataustelakkaan, nappikuulokkeen ledit palavat (punaisena) noin 3 sekuntia ja sitten ne sammuvat. Noin 5 sekunnin kuluttua nappikuulokkeen ledit palavat (punaisena) uudelleen. • Jos nappikuulokkeen ledit eivät pala (punaisena) uudelleen, nappikuulokkeet ovat täysin ladatut.
Kun akut huononevat (Kun akuissa ei ole enää varausta ollenkaan)	Nappikuulokkeen ledit palavat (punaisena) noin 5 sekuntia sen jälkeen, kun laitat nappikuulokkeet lataustelakkaan.

### 3 Varmista, että nappikuulokkeen ledit (punaiset) valaistuvat (lataaminen alkaa).

- Nappikuulokkeen ledit palavat (punaisena), kun nappikuulokkeita ladataan. Lataaminen on päättynyt, kun ne sammuvat.
- Latausaika (→ 25, "Tekniset tiedot")

#### Huomaa

- Älä käytä mitään muuta kuin toimitettua USB-latausjohtoa. Se saattaa aiheuttaa toimintahäiriön.
- Lataamista ei ehkä voi suorittaa tai se keskeytyy, jos tietokone on valmiustilassa tai lepotilassa tai se kytketään niihin.

### Nappikuulokkeiden lataaminen lataustelakalla

Nappikuulokkeet voidaan ladata ainoastaan ladatulla lataustelakalla. Voit ladata nappikuulokkeet, kun olet ulkona, vaikka siellä ei ole virtalähdettä.

- Kun lataustelakka on täyteen ladattu, se voi ladata nappikuulokkeet noin 2 kertaa.

### 1 Laita nappikuulokkeet lataustelakkaan.

- Nappikuulokkeiden ledit palavat (punaisena). Katso vaihe 2 sivulla 11 niiden palamistapoja varten.

### 2 Varmista, että nappikuulokkeen ledit (punaiset) valaistuvat. (lataaminen alkaa)

- Nappikuulokkeiden ledit palavat (punaisena), kun nappikuulokkeita ladataan. Lataaminen on päättynyt, kun ne sammuvat.
- Se kestää noin 2 tuntia, jotta nappikuulokkeet ladataan tyhjästä täyteen.

### Akun varaustason ilmoitus






Tässä laitteessa palavat tai vilkkuvat ledit osoittava jäljellä olevan akun varauksen.

#### ■ Nappikuulokkeet

Kun akun taso alkaa vähentyä nappikuulokkeita käytettäessä, vilkkuvat nappikuulokkeen ledit muuttuvat sinisestä punaiseksi ja sinulle ilmoitetaan asiasta yhdellä äänimerkillä joka 5 minuutin kuluttua. Kun varaus tyhjenee kokonaan, voit kuulla ohjeviestin ja sitten laite sammuu automaattisesti.

#### ■ Lataustelakka

Kun avaat lataustelakan kannen, lataustelakan ledit palavat tai vilkkuvat osoittaen akun jäljellä olevan varauksen.

Lataustelakan ledien tila		Jäljellä oleva akun varaus
3 palaa		Akku varaus on täysi.
		
1 palaa		

- Kun 1 lataustelakan ledi vilkkuu, akun varaustaso on vieläkin vähäisempi. Lataa tämä laite.
- Jos lataustelakan ledit eivät pala vaikka avaat lataustelakan kannen, akun varaus on täysin tyhjentynyt. Lataa tämä laite.

## Nappikuulokkeiden kytkeminen päälle ja pois päältä

### ■ Nappikuulokkeiden päälle kytkeminen

#### Ota nappikuulokkeet pois lataustelakasta.

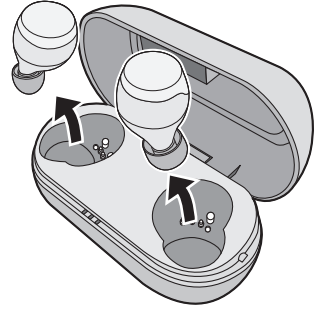
- Nappikuulokkeet kytkeytyvät päälle. Kuuluu äänimerkki ja nappikuulokkeen ledit vilkkuvat (sinisenä)\* hitaasti.

\* Akut ovat lähes tyhjiä, kun ne vilkkuvat punaisena.

### ■ Nappikuulokkeiden pois päältä kytkeminen

#### Laita nappikuulokkeet lataustelakkaan.

- Ledien vilkkumistapa, kun laitat nappikuulokkeet lataustelakkaan, riippuu käyttötilasta. Katso vaihe 2 sivulla 11 niiden palamistapoja varten.



### Huomaa

- Jos nappikuulokkeiden lähelle tuodaan jokin magneetin sisältävä esine niiden käytön aikana, nappikuulokkeet saattavat kytkeytyä pois päältä. Siirrä magneetin sisältävä laite kauemmaksi, jos tapahtuu näin.

# Sovelluksen “Technics Audio Connect” käyttö

Luomalla Bluetooth®-yhteyden älypuheliimeen tai tablettiin, johon on asennettu “Technics Audio Connect” -sovellus (ilmainen), voit nauttia useista eri ominaisuuksista kuten seuraavat:

- Ohjelmiston päivitykset
- Eri asetusten mukauttaminen (Yhteystilan asetus/Automaattisammutuksen asetus/Ohjeiden kielen asetus ym.)
- “Kytke/Löydä kuulokkeet”-toiminto
- Tarkasta jäljellä oleva akun varaus
- Siirry tähän asiakirjaan

## Valmistelu

- Kytke laite päälle.

## 1 Lataa “Technics Audio Connect” -sovellus (ilmainen) älypuheliimeen tai tablettiin.



Android:  
Google Play



iOS:  
App Store



## 2 Käynnistä “Technics Audio Connect” -sovellus.

- Noudata näytön ohjeita käyttöä varten.

## Huomaa

- Käytä aina “Technics Audio Connect” -sovelluksen viimeistä versiota.
- Joskus saatetaan tehdä muutoksia käyttömenetelmiin, näyttöihin ym. “Technics Audio Connect” -sovelluksessa. Tutustu tukipalvelusivustoon yksityiskohtia varten.

# Bluetooth®-laitteen yhdistäminen

## Valmistelu

- Laita nappikuulokkeet lataustelakkaan.
- Aseta Bluetooth®-laite enintään noin 1 m:n etäisyydelle tästä laitteesta.
- Tarkasta laitteen toiminta sen käyttöohjeiden avulla tarvittaessa.
- "Technics Audio Connect" -sovellusta (ilmainen) käyttämällä yhdistäminen Bluetooth®-toiminnolla on helppoa. (→ 14)

## Nappikuulokkeiden yhdistäminen pariliitännällä (rekisteröinti) Bluetooth®-laitteeseen

### 1 Ota molemmat nappikuulokkeet (L ja R) pois lataustelakasta.

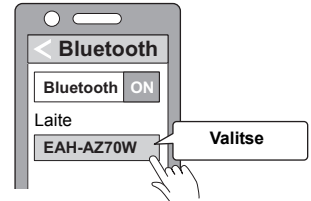
- Kun suoritetaan pariliitäntä laitteen kanssa ensimmäisen kerran:  
Tämä laite alkaa etsiä liitettävää Bluetooth®-laitetta ja nappikuulokkeen ledit palavat vuorotellen sinisenä ja punaisena.
- Kun suoritetaan pariliitäntä laitteen kanssa ensimmäisen kerran jälkeen:  
Nappikuulokkeiden poistaminen lataustelakasta syyttää nappikuulokkeen ledit (sininen). Kun nappikuulokkeen ledit palavat (sinisenä) (noin 3 sekuntia), jos kosketat jatkuvasti kosketusanturia (L tai R) noin 7 sekuntia, nappikuulokkeen ledit palavat vuorotellen sinisenä ja punaisena.

### 2 Kytke Bluetooth®-laitteen virta päälle ja ota käyttöön Bluetooth®-toiminto.

### 3 Bluetooth®-valikosta Bluetooth®-laitteessa, valitse laitenimi "EAH-AZ70W".

- BD-osoite (Bluetooth®-laitteen osoite: näytettävä aakkosnumeerinen merkijono on yksikäsitteinen laitteelle) saatetaan näyttää ennen kuin näytetään "EAH-AZ70W".
- Jos pyydetään todentamisavain, syötä tämän laitteen todentamisavain eli "0000 (neljä nollaa)".
- Kun nappikuulokkeen ledit vilkkuvat (sinisenä)\* kahdesti noin 5 sekunnin väliajoin, pariliitäntä on päättynyt ja yhteys on luotu.  
\* Akut ovat lähes tyhjiä, kun ne vilkkuvat punaisena.

jne.



### 4 Varmista, että nappikuulokkeet ja Bluetooth®-laite on yhdistetty.

#### Huomaa

- Jos laitteen yhteys ei muodostu 5 minuutin kuluessa, nappikuulokkeiden pariliitäntätila peruuntuu ja ne siirtyvät yhteyden valmiustilaan. Suorita pariliitäntä uudelleen.
- Voit suorittaa pariliitännän enintään 10 Bluetooth® laitteelle nappikuulokkeiden kanssa. Kun suoritat pariliitännän laitteelle maksimimäärän ylittämisen jälkeen, kirjoitetaan aiempien laitteiden päälle. Jos haluat käyttää päällekirjoitettuja laitteita, suorita pariliitäntä uudelleen.

## Pariliitetyn Bluetooth®-laitteen yhdistäminen

### **1 Ota nappikuulokkeet pois lataustelakasta.**

- Nappikuulokkeiden ledit palavat (sinisenä) ja nappikuulokkeet kytkeytyvät päälle noin 3 sekuntia myöhemmin. Kuuluu äänimerkki ja nappikuulokkeen ledit (sinisenä)\* vilkkuvat hitaasti.

\* Akut ovat lähes tyhjiä, kun ne vilkkuvat punaisena.

### **2 Suorita vaiheet 2-3 kohdassa “Nappikuulokkeiden yhdistäminen pariliitännällä (rekisteröinti) Bluetooth®-laitteeseen” (→ 15).**

### **3 Varmista, että nappikuulokkeet ja Bluetooth®-laite on yhdistetty.**

---

#### **Huomaa**

- Tämä laite muistaa viimeksi liitetyn laitteen. Yhteys saatetaan luoda automaattisesti vaiheen 1 jälkeen (katso edellä).

# Musiikin kuuntelu

Jos Bluetooth®-yhteensopiva laite tukee "A2DP" ja "AVRCP" Bluetooth® -profileja, musiikkia voidaan toistaa laitteen kaukosäädön toimenpiteillä.

- A2DP (Advanced Audio Distribution Profile): Lähettää audion laitteeseen.
- AVRCP (Audio/Video Remote Control Profile): Sallii tätä laitetta käyttävän laitteen kaukosäädön.

## 1 Yhdistä Bluetooth®-laite ja tämä laite. (→ 15, "Bluetooth®-laitteen yhdistäminen")

## 2 Valitse ja toista musiikkia tai video Bluetooth®-laitteella.

- Tämän laitteen nappikuulokkeet lähettävät toistettavan videon äänen tai musiikin.
- Käyttömenetelmiä varten musiikin toiston aikana (→ 21, "Käyttö kosketusantureilla")
- Käyttöaika saattaa lyhentyä käyttöolosuhteiden vuoksi.

### ■ Huomio

- Laite saattaa päästää ääniä lävitse äänenvoimakkuudesta riippuen.
- Kun äänenvoimakkuus nostetaan lähelle enimmäistasoa, musiikki saattaa kuulostaa vääristyneeltä. Alenna äänenvoimakkuutta, kunnes vääristys häviää.

# Puhelun soittaminen

Bluetooth®-valmiilla puhelimilla (matkapuhelimet tai älypuhelimet), jotka tukevat "HSP" tai "HFP" Bluetooth®-profiilia, voit käyttää tätä laitetta puheluja varten.

- **HSP (Headset Profile):**

Tätä profiilia voidaan käyttää vastaanottamaan monauraalisia ääniä ja luomaan kaksisuuntainen viestintä laitteen mikrofonia käyttämällä.

- **HFP (Hands-Free Profile):**

HSP-toimintojen lisäksi tämä profiili sisältää tulevien ja lähtevien puhelujen toiminnon.

(Tässä laitteessa ei ole toimintoa, jonka avulla voit suorittaa puheluja ilman Bluetooth®-valmista puhelinta.)

## 1 Yhdistä Bluetooth®-laite ja tämä laite. (→ 15, "Bluetooth®-laitteen yhdistäminen")

## 2 Kosketa kosketusanturia (L tai R) nappikuulokkeessa kerran vastataksesi tulevaan puheluun.

- Tulevan puhelun aikana soittoaäni kuuluu laitteesta ja nappikuulokkeen ledit vilkkuvat.
- (Vain HFP) Hylkää puhelu koskettamalla jatkuvasti kosketusanturia (L tai R) noin 2 sekuntia.

## 3 Ala puhua.

- Nappikuulokkeen ledit vilkkuvat toistuvasti 2 kertaa puhelun aikana.
- Äänenvoimakkuutta voidaan säätää puhelun aikana.  
Käyttömenetelmiä varten (→ 21, "Käyttö kosketusantureilla")

## 4 Kosketa jatkuvasti nappikuulokkeen kosketusanturia (L tai R) noin 2 sekuntia puhelun lopettamiseksi.

---

### Huomaa

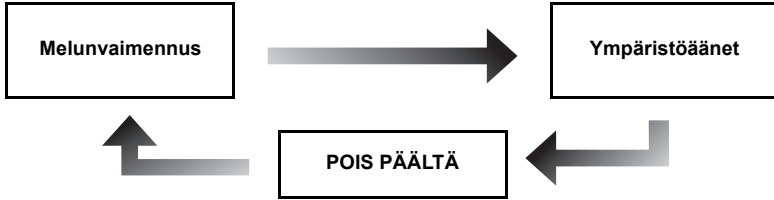
- On mahdollisesti tilanteita, joissa kädet vapaana -asetus on tehtävä Bluetooth®-valmiilla puhelimella.
- Bluetooth®-valmiista puhelimesta riippuen, voit kuulla puhelimen soittoaänet (tuleva ja lähtevä puhelu) tästä laitteesta.
- Voit tehdä puheluja Bluetooth®-valmiilla puhelimella käyttämällä tämän laitteen mikrofonia ja sovellusta Bluetooth®-valmiissa puhelimessa. (→ 20, "Äänitoimintojen aktivointi")

# Ulkoisen äänen ohjauksen käyttö

Ulkoisen äänen ohjaustoiminto kytkee melunvaimennuksen, ympäristön äänen ja pois päältä -tilan välillä. Äänenlaatu asetetaan niin, että se optimoidaan kutakin tilaa varten.

## 1 Nappikuulokkeet puettuina, kosketa jatkuvasti kosketusanturia (R) noin 2 sekuntia.

- Tämä tila kytketään joka kerta, kun kosketat jatkuvasti kosketusanturia. (Ohjeviesti ilmoittaa sinulle kytkettävän tilan.)



- Oletustason asetus on "Melunvaimennus".

## 2 Säädä toistolaitteen äänenvoimakkuutta.

### ■ Melunvaimennus

Vähentää ääniä (melua), jonka voit kuulla ulkopuolelta.

- Kun käytetään melunvaimennustoimintoa, saatetaan kuulla hieman ääntä melua vaimentavasta piiristä, mutta tämä on normaalia eikä se ole merkki toimintahäiriöstä. (Tämä erittäin alhainen melutaso voidaan kuulla hiljaisissa paikoissa tai raitojen välillä olevien tyhjien pätkien aikana.)

### ■ Ympäristöäänet

Voit kuulla ympäristöäänet nappikuulokkeisiin sisältyvien mikrofoniin kautta musiikkia kuunneltaessa.

# Hyödyllisiä toimintoja

## Sovelluksen “Technics Audio Connect” käyttö

Luomalla Bluetooth®-yhteyden älypuhelimeen, johon on asennettu “Technics Audio Connect” -sovellus (ilmainen), voit nauttia useista erilaisista ominaisuuksista kuten nappikuulokkeiden asetusten muuttaminen. (→ 14)

## Äänitoimintojen aktivointi

Voit käyttää nappikuulokkeen kosketusanturia aktivoitaksesi äänitoiminnot (Amazon Alexa, Siri ym.) älypuhelimessa tai vastaavassa laitteessa.

- 1 Yhdistä Bluetooth®-laite ja tämä laite. (→ 15, “Bluetooth®-laitteen yhdistäminen”)**
- 2 Kosketa jatkuvasti kosketusanturia (L) nappikuulokkeessa, kunnes äänitoiminto on aktivoitu.**
  - Ääniovastajatoiminto Bluetooth®-laitteessa on aktivoitu.

### Huomaa

- Jos haluat lisätietoja äänitoimintojen komennoista, katso Bluetooth®-laitteen käyttöohjeita.
- Äänitoiminto ei mahdollisesti toimi älypuhelimien ym. teknisistä tiedoista ja sovelluksen versiosta riippuen.

**Edellä kuvatun vaiheen 1 tekemisen jälkeen saata loppuun alla olevat asetukset käyttääksesi Amazon Alexa-sovellusta ääniovastajanasi.**

- 1 “Technics Audio Connect” -sovelluksessa, valitse Amazon Alexa ääniovastajaksesi.
  - 2 Kosketa “Sign in with Amazon” -painiketta.
    - Kun olet kirjautunut Amazoniin, sinun on lisättävä kuulokkeet laitteen asetuksiin.
- Asenna viimeisin versio Amazon Alexa -sovelluksesta.
  - Alexa ei ole saatavilla kaikilla kielillä ja kaikissa maissa. Alexan ominaisuudet ja toiminnot saattavat vaihdella sijainnin mukaan.
  - Jos haluat lisätietoja, katso sovellusten oppaita tai vastaavia tukimateriaaleja.

## Vain yhden nappikuulokkeen käyttäminen

Pariliittämällä (rekisteröimällä) tämän laitteen voit käyttää myös vain yhtä nappikuuloketta itsenäisesti. Esimerkiksi jos otat vain R-puolen nappikuulokkeen pois ja jätät L-puolen nappikuulokkeen lataustelakkaan, R-puolen nappikuuloke yhdistää älypuhelimeen. Tällä tavalla voit kuunnella musiikkia tai soittaa puhelun yhdellä nappikuulokkeella, kun toista ladataan. (→ 15, “Bluetooth®-laitteen yhdistäminen”) Ääni on monauraalinen.

- Kun käytät vain yhtä nappikuulokkeista, toisen nappikuulokkeen poistaminen lataustelakasta yhdistää automaattisesti nappikuulokkeet langattomasti toisiinsa ja kytkee käyttöön molemmat nappikuulokkeet. Ääni on stereofoninen.

# Käyttö kosketusantureilla

Voit käyttää nappikuulokkeiden kosketusantureita muuttaaksesi Bluetooth®-laitteen pariliitännätilaan tai kauko-ohjata Bluetooth®-laitetta.

• Bluetooth®-laitteesta tai sovelluksesta riippuen, vaikka käytät nappikuulokkeiden kosketusantureita, jotkut toiminnot eivät ehkä vastaa tai ne eivät toimi seuraavassa kuvattavalla tavalla.

## ■ Luettelo kosketusantureiden toimenpiteistä

Toiminto	Kosketusanturi (L)	Kosketusanturi (R)
<b>Musiikin kuuntelu</b>		
<b>Toisto/tauko</b>	Kosketa kerran	
<b>Lisää äänenvoimakkuutta</b>	Kosketa nopeasti 3 kertaa	–
<b>Vähentää äänenvoimakkuutta</b>	Kosketa nopeasti 2 kertaa	–
<b>Raita eteenpäin</b>	–	Kosketa nopeasti 2 kertaa
<b>Raita taaksepäin</b>	–	Kosketa nopeasti 3 kertaa
<b>Suorittaa puhelun</b>		
<b>Vastaanottaa puhelun</b>	Kosketa kerran puhelua vastaanottaessa	
<b>Kieltäytyy puhelusta</b>	Kosketa jatkuvasti noin 2 sekuntia puhelua vastaanottaessa	
<b>Lopettaa puhelun</b>	Kosketa jatkuvasti noin 2 sekuntia puhelun aikana	
<b>Vaihda ulkoisten äänien ohjaus</b>	–	Kosketa jatkuvasti noin 2 sekuntia
<b>Käynnistää ääniavustajan</b>	Kosketa jatkuvasti noin 2 sekuntia	–
<b>Aseta Bluetooth®-pariliitännätilaan *</b>	(→ 15, "Bluetooth®-laitteen yhdistäminen")	
<b>Palaa tehdasasetuksiin</b>	(→ 22, "Tehdasasetusten palauttaminen")	

\* Molemmat nappikuulokkeen ledit (L ja R) vilkkuvat vuorotellen sinisenä ja punaisena

## Huomaa

- Voit käyttää myös vain yhden puolen nappikuuloketta itsenäisesti. Kyseisessä tapauksessa on mahdollista suorittaa ainoastaan toimenpiteitä, jotka ovat saatavilla käyttämälläsi puolella.
- Äänimerkki kuuluu osoittaen, että sinun on kosketettava saavuttaaksesi maksimi- tai minimiäänvoimakkuus.

## Tehdasasetusten palauttaminen

Kun haluat poistaa kaikki pariliitetyn laitteen tiedot ym. nappikuulokkeista, voit palauttaa nappikuulokkeet tehdasasetuksiin (alkuperäiset ostohetken asetukset).

Lataa nappikuulokkeet ennen niiden palauttamista tehdasasetuksiin.

- 1 Ota R-puolen nappikuuloke pois lataustelakasta.**
- 2 Kun nappikuulokkeen ledit palavat (sinisenä), kosketa jatkuvasti kosketusanturia (R) noin 7 sekuntia.**
  - Nappikuulokkeen ledi palaa vuorotellen sinisenä ja punaisena.
- 3 Kosketa jatkuvasti kosketusanturia (R) noin 10 sekuntia.**
  - Nappikuulokkeen ledi (sininen) vilkkuu nopeasti ja kun virta kytketään pois, nappikuuloke palaa tehdasasetuksiin.
- 4 Tee edellä kuvatut vaiheet 1-3 L-puolen nappikuulokkeelle.**

### Huomaa

- Nappikuulokkeiden pariliitännän uusimiseksi Bluetooth®-laitteen kanssa, poista rekisteröidyt tiedot (laitenimi: EAH-AZ70W) laitteesta ja sitten suorita nappikuulokkeiden pariliitännä Bluetooth®-laitteen kanssa uudelleen. (→ 15)

## Tekijänoikeudet ym.

Bluetooth®-sanamerkki ja -logot ovat rekisteröityjä tavaramerkkejä, jotka omistaa Bluetooth SIG, Inc. Panasonic Corporation käyttää näitä merkkejä käyttöoikeussopimuksella. Muut tavaramerkit ja kauppanimet kuuluvat vastaaville omistajille.

Apple, Apple-logo ja Siri ovat tavaramerkkejä, jotka omistaa Apple Inc., rekisteröity Yhdysvalloissa ja muissa maissa.

App Store on palvelumerkki, jonka omistaa Apple Inc.

Google, Android, Google Play ja muut vastaavat merkit ja logot ovat tavaramerkkejä, joiden omistaja on Google LLC.

Amazon, Alexa ja kaikki vastaavat logot ovat tavaramerkkejä, jotka omistaa Amazon.com, Inc. tai sen sidosryhmät.

Muut tässä asiakirjassa esiintyvät järjestelmänimet ja tuotenimet ovat yleensä rekisteröityjä tavaramerkkejä tai tavaramerkkejä, joiden omistajia ovat vastaavat kehitysyritykset.

Huomaa, että <sup>TM</sup>-merkkiä ja ®-merkkiä ei käytetä tässä asiakirjassa.

Tämä tuote sisältää muita avoimen lähdekoodin ohjelmistoja kuin käyttöoikeuksilla GPL V2.0 ja/tai LGPL V2.1 toimitetut ohjelmistot. Edellä luokiteltuja ohjelmistoja jaetaan siinä toivossa, että siitä on hyötyä, mutta ILMAN MITÄÄN TAKUITA, jopa ilman hiljaista takuuta MYYNTIKELPOISUUDESTA tai SOVELTUVUUDESTA TIETTYYN TARKOITUKSEEN. Katso tarkemmat ehdot ja edellytykset, jotka osoitetaan seuraavalla verkkosivulla.

<https://panasonic.jp/support/global/cs/audio/download/index.html>

## Vianetsintä

Ennen huoltopalvelun pyytämistä suorita seuraavat tarkistukset. Jos sinulla on kysymyksiä joistain tarkistuskohdista tai mikäli annetut ohjeet eivät ratkaise ongelmaa, pyydä lisäohjeita jälleenmyyjältä.

### Puheäänen ja audion äänenvoimakkuus

#### Ei ääntä.

- Varmista, että nappikuulokkeet ja Bluetooth®-laite on yhdistetty oikein. (→ 15)
- Tarkasta, toistuuko musiikki Bluetooth®-laitteessa.
- Varmista, että nappikuulokkeet on kytketty päälle ja ettei äänenvoimakkuus ole liian alhainen.
- Suorita pariliitintä ja yhdistä Bluetooth®-laite ja nappikuulokkeet uudelleen. (→ 15)
- Tarkasta, että Bluetooth®-yhteensopiva laite tukee "A2DP"-profiilia. Katso profiileja koskevia lisätietoja kohdasta "Musiikin kuuntelu" (→ 17). Lisäksi katso Bluetooth®-yhteensopivan laitteen käyttöohjeita.

#### Hiljainen ääni.

- Lisää äänenvoimakkuutta myös Bluetooth®-laitteessa, ei ainoastaan nappikuulokkeissa.
- Varmista, ettei nappikuulokkeiden korvaosiin ole tarttunut vaikkua, vieraita esineitä tms.  
Poista korvaosat päälaitteesta (nappikuulokkeet) ja katso niiden puhdistusohjeet kohdasta "Nappikuulokkeet / Korvaosat" (→ 3).

#### Laitteen ääni katkeaa. / Liian paljon melua. / Äänenlaatu on huono.

- Ääni saattaa keskeytyä, jos signaalin kulku estetään. Älä peitä nappikuulokkeita kokonaan kädellä ym.
- Laite on mahdollisesti sen viestintäalueen (10 m) ulkopuolella. Siirrä laite lähemmäksi nappikuulokkeita.
- Poista mahdolliset esteet nappikuulokkeiden ja laitteen väliä.
- Kytke pois päältä kaikki langattomat lähiverkkolaitteet, kun niitä ei käytetä.

### Bluetooth®-laitteen yhteys

#### Laitetta ei voi yhdistää.

- Voit suorittaa pariliitännän enintään 10 Bluetooth®-laitteelle nappikuulokkeiden kanssa. Kun suoritat pariliitännän laitteelle maksimimäärän ylittämisen jälkeen, kirjoitetaan aiempien laitteiden päälle. Jos haluat käyttää päällekirjoitettuja laitteita, suorita pariliitintä uudelleen.
- Poista tämän laitteen pariliitintätiedot Bluetooth®-laitteesta ja suorita pariliitintä sitten uudelleen. (→ 15)

### Puhelut

#### Puhelun toisessa päässä olevan henkilön ääni on hiljainen.

- Lisää äänenvoimakkuutta myös Bluetooth®-laitteessa, ei ainoastaan nappikuulokkeissa.

#### Puhelun soittaminen ei ole mahdollista.

- Tarkasta, tukeeko Bluetooth®-yhteensopiva laite "HSP"- tai "HFP"-profiilia. Katso profiileja koskevia lisätietoja kohdista "Musiikin kuuntelu" (→ 17) ja "Puhelun soittaminen" (→ 18). Lisäksi katso Bluetooth®-valmiin puhelimen käyttöohjeita.
- Tarkasta audioasetukset Bluetooth®-toiminnon kanssa yhteensopivassa puhelimesta ja jos asetus ei salli viestintää tämän laitteen kanssa, muuta asetus. (→ 15)

## Yleistä

### Ei voi käyttää nappikuulokkeita.

- Kokeile kytkeä virta pois päältä ja takaisin päälle. (→ 13)

### Akut vasemmalla ja oikealla puolella tyhjenevät eri tahtia.

- Saatetaan havaita eroja vasemman ja oikean puolen välillä signaalin ja käyttöolosuhteiden vuoksi.

### Amazon Alexa ei vastaa.

- Varmista, että Amazon Alexa -sovellus on aktivoitu.
- Varmista, että ääniavustaja on asetettu asentoon Amazon Alexa.
- Varmista, että tietoliikenne on otettu käyttöön mobiililaitteessa.
- Varmista, että laite on pariliitetty Amazon Alexa -sovelluksen kanssa.

## Virransyöttö ja lataaminen

### Tätä laitetta ei voi ladata.

- Onko USB-latausjohto liitetty kunnolla USB-liitimeen tietokoneessa? (→ 11)
- Onko nappikuulokkeet laitettu lataustelakkaan oikein? (→ 11)
- Jos nappikuulokkeen ledit eivät pala vaikka nappikuulokkeet laitetaan lataustelakkaan, sitten lataustelakan akussa ei ole enää varausta jäljellä. Lataa ensin lataustelakka.
- Varmista, että suoritat lataamisen huoneenlämpötilassa välillä 10 °C - 35 °C.
- Varmista, että tietokone on kytketty päälle ja ettei se ole valmius- tai lepotilassa.
- Toimiiko käyttämäsi USB-portti kunnolla? Jos tietokoneessa on muita USB-portteja, irrota liitin sen nykyisestä portista ja työnnä se johonkin muuhun porttiin.
- Jos edellä kuvatut menetelmät eivät sovellu, irrota USB-latausjohto ja työnnä se takaisin.
- Onko laite jo täyteen ladattu? Lataustelakan ledit sammuvat välittömästi, kun laite on täyteen ladattu.
- Jos latausaika ja käyttöaika lyhenevät, nappikuulokkeiden ja lataustelakan akut ovat mahdollisesti huonontuneet. (Sisäisten akkujen latausjaksot: noin 500 kertaa kukin)

### Nappikuulokkeet tai lataustelakka lämpiää latauksen aikana.

- Nappikuulokkeet ja lataustelakka saattaa lämmetä latauksen aikana, mutta tämä on normaalia.

### Nappikuulokkeiden virta ei kytkeydy päälle.

- Lataustelakkaan asettamisen jälkeen ja kun nappikuulokkeen ledit palavat (punaisena), ota ne pois uudelleen.

### Lataustelakan ledit eivät pala vaikka avaat lataustelakan kannen.

- Akussa ei ole varausta. Käytä USB-latausjohtoa (toimitettu) lataamista varten. (→ 11)
- Ota nappikuulokkeet pois lataustelakasta ja USB-latausjohdon irrottamisen jälkeen, sulje kansi ja anna sen olla noin 3 minuuttia. Avaa sitten lataustelakan kansi ja vahvista, että virta kytkeytyy päälle.

# Tekniset tiedot

## ■ Yleistä

<b>Virtalähde</b> (Lataustelakka)	DC 5 V, 500 mA
<b>Sisäinen akku</b>	Nappikuulokkeet: 3,7 V, Litiumpolymeeri 85 mAh Lataustelakka: 3,7 V, Litiumpolymeeri 800 mAh
<b>Käyttöaika<sup>*1</sup></b> (Nappikuulokkeet)	Noin 6,5 tuntia (Melunvaimennus: ON, AAC) Noin 7,5 tuntia (Melunvaimennus: OFF, AAC) Noin 6 tuntia (Melunvaimennus: ON, SBC) Noin 7 tuntia (Melunvaimennus: OFF, SBC)
<b>Pikalataus Käyttöaika<sup>*1</sup></b> (Nappikuulokkeet)	15 min. lataus, Noin 70 min. (Melunvaimennus: ON, AAC) 15 min. lataus, Noin 80 min. (Melunvaimennus: OFF, AAC) 15 min. lataus, Noin 60 min. (Melunvaimennus: ON, SBC) 15 min. lataus, Noin 70 min. (Melunvaimennus: OFF, SBC)
<b>Käyttöaika<sup>*1</sup></b> (Nappikuulokkeet + Lataustelakka)	Noin 19,5 tuntia (Melunvaimennus: ON, AAC) Noin 22,5 tuntia (Melunvaimennus: OFF, AAC) Noin 18 tuntia (Melunvaimennus: ON, SBC) Noin 21 tuntia (Melunvaimennus: OFF, SBC)
<b>Odotusaika<sup>*1</sup></b> (Nappikuulokkeet)	Noin 7,5 tuntia (Melunvaimennus: ON) Noin 12 tuntia (Melunvaimennus: OFF, Automaattinen sammutus ei toimi)
<b>Latausaika<sup>*2</sup> (25 °C)</b>	Nappikuulokkeet: Noin 2 tuntia Lataustelakka: Noin 2,5 tuntia Nappikuulokkeet lataustelakan kanssa: Noin 4 tuntia
<b>Latauksen lämpötila-alue</b>	10 °C - 35 °C
<b>Käyttölämpötila-alue</b>	0 °C - 40 °C
<b>Sallittu kosteusalue</b>	35 %RH – 80 %RH (ei tiivistymistä)
<b>Paino</b>	Nappikuuloke: Noin 7 g (vain yksi puoli: L (vasen) ja R (oikea) ovat sama) Lataustelakka: Noin 65 g

\*1 Se on mahdollisesti lyhyempi käyttöolosuhteiden vuoksi.

\*2 Akun tyhjästä täyteen lataamiseen tarvittava aika.

### ■ Bluetooth®-osasto

Bluetooth®-järjestelmän tekniset tiedot	Versio 5.0
Langattoman laitteiston luokittelu	Class 1
RF-enimmäisteho	11 dBm
Taajuuskaista	2402 MHz – 2480 MHz
Tuetut profiilit	A2DP, AVRCP, HSP, HFP
Tuettu koodekki	SBC, AAC
Käyttöetäisyys	Enintään 10 m

### ■ Nappikuulokkeiden osasto

Ajuriyksiköt	10 mm, Grafeenipinnoitettu
Mikrofoni	Mono, MEMS-mikrofoni

### ■ Lataustelakan osio

Latausliitin	USB-tyyppi-C-muotoinen
--------------	------------------------

### ■ Varusteiden osasto

USB-latausjohto (Tulopistoke: USB A-muotoinen, Lähtöpistoke: USB-tyyppi-C-muotoinen)	Noin 0,5 m
Kuulokesetti	XS, S, M, L, XL kukin 2 kpl, (M-koko kiinnitetty)

### ■ Vedenkestävä

Vedenkestävä	IPX4-vastaava (vain nappikuulokkeet)
--------------	--------------------------------------

• Tekniset tiedot voivat muuttua ilman eri ilmoitusta.

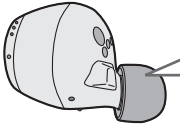
## Tuotteen hävittäminen

Sisäiset akut sisältävät arvokkaita kierrätettäviä materiaaleja. Kun tämä tuote hävitetään, kierrätä se paikallisten ympäristöä koskevien lakien ja määräysten mukaisesti. Katso tämän asiakirjan teknisiä tietoja, jos haluat lisätietoja akuista.

# Korvaosan puhdistaminen

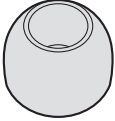
Säännöllinen puhdistus on tarpeen, jotta korvaosien käyttöä voi jatkaa miellyttävästi.

Vaikka ja muut vieraat aineet korvaosien aukoissa voi muuttaa akustisia ominaisuuksia kuten hiljentää ääntä tai ne voivat olla toimintahäiriöiden syy.



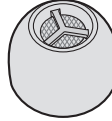
Tarkasta korvaosan tyyppi, valitse tyyppiin **A** ja **B** välillä.

## **A** Tyyppi ilman sientä



(→ 29, “**A** Tyyppi ilman sientä”)

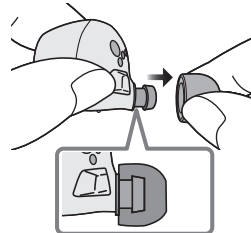
## **B** Tyyppi sienen kanssa



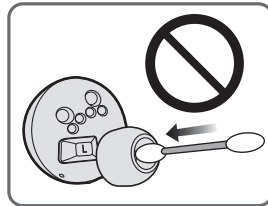
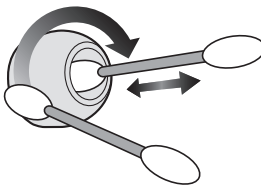
(→ 30, “**B** Tyyppi sienen kanssa”)

**A** Tyypin ilman sientä**1 Poista korvaosat.**

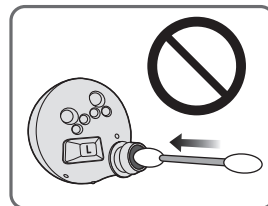
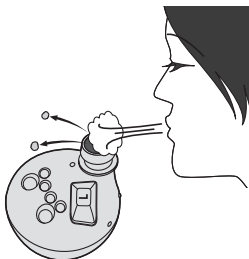
- Tartu korvaosista ja kierrä kevyesti samalla, kun vedät ulos.
- Jos puhdistat korvaosat niiden ollessa nappikuulokkeisiin kiinnitettyinä, voit vahingoittaa nappikuulokkeiden suojaverkkoa.

**2 Käytä pumpulipuikkoja ym. ja pyyhi kevyesti korvaosien sisäpuoli ja ulkopuoli vieraiden aineiden poistamiseksi.**

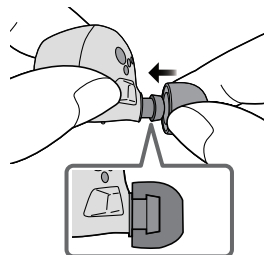
- Käytä laimennettua mietoa pesuainetta ja pese korvaosat usein käsin sekä pyyhi kosteus huolella pois pesun jälkeen. (→ 31, "Kun korvaosat ovat erittäin likaiset")
- Jos puhdistat korvaosat niiden ollessa nappikuulokkeisiin kiinnitettyinä, voit vahingoittaa nappikuulokkeiden suojaverkkoa.

**3 Poista vaikkua, vieraat aineet ym., jotka ovat tarttuneet nappikuulokkeiden verkkoon puhaltamalla sitä tai muulla vastaavalla tavalla.**

- Jos muotoilulakkaa tai meikkiä joutuu nappikuulokkeisiin, pyyhi se pois välittömästi pehmeällä kuivalla liinalla. (Älä kosketa suojaverkkoa, koska tämä voi vaikuttaa äänen ominaisuuksiin.)
- Voit lukita suojaverkon, jos yrität poistaa pumpulipuikolla ym., ja tästä voi aiheutua toimintahäiriötä.

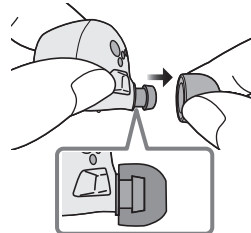
**4 Kiinnitä korvaosat.**

- Varmista, että korvaosat kiinnittyvät tukevasti nappikuulokkeisiin ja etteivät ne ole kallellaan.
- Säilytä nappikuulokkeita lataustelakassa, jotta voit suojata niitä vierailta esineiltä ym.

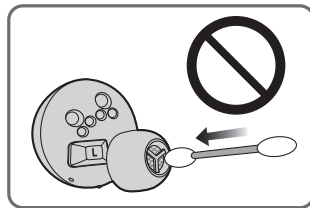
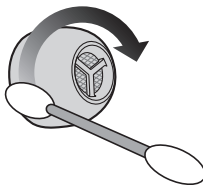


**B** Tyypin siemen kanssa**1 Poista korvaosat.**

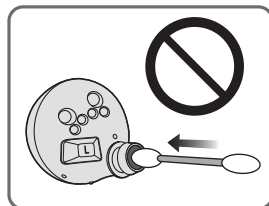
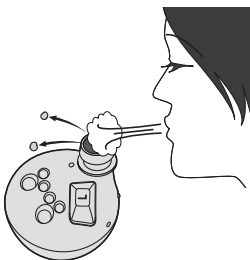
- Tartu korvaosista ja kierrä kevyesti samalla, kun vedät ulos.
- Jos puhdistat korvaosat niiden ollessa nappikuulokkeisiin kiinnitettyinä, voit vahingoittaa nappikuulokkeiden suojaverkkoa.

**2 Käytä pumpulipuikkoja ym. ja pyyhi kevyesti korvaosien ulkopuoli vieraiden aineiden poistamiseksi.**

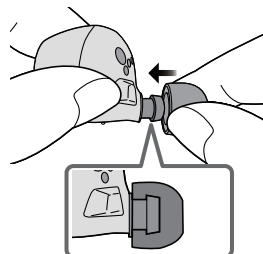
- Käytä laimennettua mietoa pesuainetta ja pese korvaosat usein käsin sekä pyyhi kosteus huolella pois pesun jälkeen. (→ 31, "Kun korvaosat ovat erittäin liikkeet")
- Jos puhdistat korvaosat niiden ollessa nappikuulokkeisiin kiinnitettyinä, voit vahingoittaa nappikuulokkeiden suojaverkkoa.

**3 Poista vaikkua, vieraat aineet ym., jotka ovat tarttuneet nappikuulokkeiden verkkoon puhaltamalla sitä tai muulla vastaavalla tavalla.**

- Jos muotoilulakkaa tai meikkiä joutuu nappikuulokkeisiin, pyyhi se pois välittömästi pehmeällä kuivalla liinalla. (Älä kosketa suojaverkkoa, koska tämä voi vaikuttaa äänen ominaisuuksiin.)
- Voit lukita suojaverkon, jos yrität poistaa pumpulipuikolla ym., ja tästä voi aiheutua toimintahäiriötä.

**4 Kiinnitä korvaosat.**

- Varmista, että korvaosat kiinnittyvät tukevasti nappikuulokkeisiin ja etteivät ne ole kallellaan.
- Säilytä nappikuulokkeita lataustelakassa, jotta voit suojata niitä vierailta esineiltä ym.

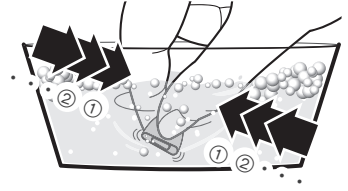
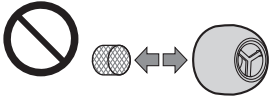


■ Kun korvaosat ovat erittäin likaiset

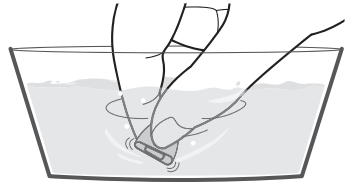
1 **Pese korvaosat sormenpäällä.**

(Laimennettu mieto pesuaine ja lämmin vesi riittävät.)

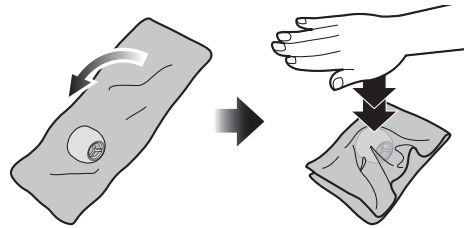
- Älä poista sieniä korvaosista.



2 **Huuhtele kunnolla puhtaalla vedellä pesun jälkeen.**



3 **Laita pehmeään kuivaan liinan väliin ja paina tiukasti 3-5 kertaa, jotta varmistetaan kosteuden poistaminen.**



**Vakuutus vaatimustenmukaisuudesta (DoC)**

“Panasonic Corporation” vakuuttaa, että tämä tuote on yhdenmukainen direktiiviin 2014/53/EU keskeisten vaatimusten sekä sen muiden merkityksellisten määräysten kanssa.

Asiakkaat voivat ladata alkuperäisen DoC:n kopion RE-tuotteillemme DoC-palvelimelta:

<http://www.ptc.panasonic.eu>

Valtuutetun edustajan yhteystiedot:

Panasonic Marketing Europe GmbH,

Panasonic Testing Centre, Winsbergring 15, 22525 Hamburg, Saksa

Langattoman tyyppi	Taajuuskaista	Enimmäisteho (dBm e.i.r.p)
Bluetooth®	2402 - 2480 MHz	11 dBm

**Vanhojen laitteiden ja paristojen hävittäminen****Vain EU-jäsenmaille ja kierrätysjärjestelmää käyttäville maille**

Tämä symboli tuotteissa, pakkauksessa ja/tai asiakirjoissa tarkoittaa, että käytettyjä sähköllä toimivia ja elektronisia tuotteita ei saa laittaa yleisiin talousjätteisiin.

Johda vanhat tuotteet ja käytetyt paristot käsittelyä, uusintointia tai kierrätystä varten vastaaviin keräyspisteisiin laissa annettujen määräysten mukaisesti.

Hävittämällä tuotteet asiaankuuluvasti, autat samalla suojaamaan arvokkaita luonnonvaroja ja estämään mahdollisia negatiivisia vaikutuksia ihmiseen ja luontoon.

Lisätietoa keräämisestä ja kierrätyksestä saa paikalliselta jätehuollosta vastuulliselta viranomaiselta. Maiden lainsäädännön mukaisesti tämän jätteen määräystenvastaisesta hävittämisestä voidaan antaa sakkorangaistuksia.

**Huomautus paristosymbolista (symboli alhaalla):**

Tämä symboli voidaan näyttää jonkin kemiallisen symbolin yhteydessä. Siinä tapauksessa se perustuu vastaaviin direktiiveihin, jotka on annettu kyseessä olevalle kemikaalille.

Manufactured by:

Panasonic Corporation  
Kadoma, Osaka, Japan

Authorized Representative in Europe:

Panasonic Marketing Europe GmbH  
Panasonic Testing Centre  
Winsbergring 15, 22525 Hamburg, Germany



---

**Panasonic Corporation**

<http://www.panasonic.com>



© Panasonic Corporation 2020

**PNQP1511XA**  
F0620SR2071