

# Technics®



## EAH-AZ70W

Digitale draadloze Stereo-oortelefoon  
Gebruiksaanwijzing

Hartelijk dank voor de aanschaf van dit product.

Lees deze instructies zorgvuldig door voordat u dit product gebruikt en bewaar deze handleiding, zodat u deze later kunt raadplegen.

## Voorzorgsmaatregelen voor de veiligheid

### ■ Toestel

#### **WAARSCHUWING:**

**Om het risico op brand, elektrische schokken of productschade te verkleinen,**

- **Stel dit toestel niet bloot aan regen, vocht, druppels of spetters.**
- **Plaats geen met vloeistof gevulde objecten, zoals vazen, op dit toestel.**
- **Gebruik de aanbevolen accessoires.**
- **Verwijder de afdekking niet.**
- **Repareer dit toestel niet zelf. Laat onderhoud over aan gekwalificeerd onderhoudspersoneel.**

**Vermijd het gebruik in de volgende condities**

- Extreme hoge of lage temperaturen tijdens gebruik, opslag of vervoer.
- Wegwerpen van de batterij in het vuur of hete oven of mechanisch verbrijzelen of snijden van de batterij kan een explosie veroorzaken.
- Extreem hoge temperaturen en/of extreem lage druk die kan resulteren in een explosie of het brandbare vloeistof of gas.

- Vermijd het gebruiken van dit toestel in de buurt van hittebronnen.
- Luister niet met dit toestel op hoog volume op plaatsen waar u geluiden moet horen van omliggende omgevingen voor veiligheid, zoals op spoorwegovergangen en bouwterreinen.
- Houd dit toestel op afstand van iets dat gevoelig is voor magnetisme. Inrichtingen als een klok zouden niet correct kunnen werken.
- Houd er rekening mee dat dit toestel (oortelefoon) warm kan worden tijdens of onmiddellijk na het laden. Afhankelijk van uw gesteldheid en staat van gezondheid kan het dragen van de oortelefoon negatieve reacties veroorzaken, zoals roodheid van de huid, jeuk en huiduitslag, als de oortelefoon net uit het laadstation genomen is en nog warm is.

### **VOORZICHTIG!**

Om het risico op brand, elektrische schokken of productschade te verkleinen,

- Installeer of plaats dit toestel niet in een boekenkast, een muurkast of in een andere omsloten ruimte. Controleer of dit toestel goed geventileerd wordt.
- Blokkeer de ventilatieopening van dit toestel niet met kranten, tafelkleden, gordijnen, enzovoorts.
- Plaats geen bronnen van open vuur, zoals brandende kaarsen, op dit toestel.

### ■ Batterijen

- Verwarm de batterijen niet en stel deze niet bloot aan vuur.
- Laat de batterij(en) niet lange tijd in een auto in direct zonlicht liggen terwijl de portieren en de raampjes gesloten zijn.

## ■ Oortelefoon/Oorstukjes

- Houd de oortelefoon en de oorstukjes buiten het bereik van kinderen en huisdieren om inslikken ervan te voorkomen. Doe ze na het gebruik in het laadstation en sluit het deksel om ze te bewaren.
- Breng de oorstukjes stevig aan. Als ze in de oren blijven zitten nadat ze los gekomen zijn, kan letsel veroorzaakt worden of kan men zich onwel gaan voelen.

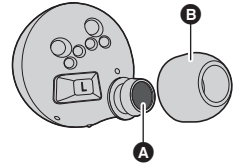
• Houd de oortelefoon schoon. Controleer na het gebruik of er geen oorsmeer, vuildeeltjes, enz. op de oorstukjes vastzitten. Als oorsmeer, vuildeeltjes, enz. erop vastzitten, verwijder de oorstukjes dan van de oortelefoon en reinig ze. (→ 28, "Reiniging oorstukje")

– Als u de oorstukjes (B) reinigt terwijl ze op de oortelefoon bevestigd zijn, kunt u het beschermende gaas op de oortelefoon (A) beschadigen.

– Verwijder oorsmeer, vuildeeltjes, enz. die op het beschermende gaas van de oortelefoon zijn blijven zitten, door erop te blazen, enz. U kunt het beschermende gaas blokkeren als u probeert het vuil te verwijderen met een wattenstaafje, enz. wat een slechte werking tot gevolg kan hebben.

– Als haarstylingproducten, make-up, enz. op de oortelefoon terechtkomen, veeg deze er dan onmiddellijk af met een zachte, droge doek. (Raak het beschermende gaas niet aan omdat dit van invloed kan zijn op de kenmerken van de audio).

- Bewaar de oortelefoon in het laadstation om het bescherming te bieden tegen vuildeeltjes, enz.
- Houd uw oren schoon. Oorsmeer en andere vuildeeltjes, die op de gaten van de oorstukjes terechtgekomen zijn, kunnen de akoestische kenmerken veranderen, en het geluid bijvoorbeeld kleiner maken, en kunnen ook een slechte werking veroorzaken.



## ■ Allergieën

- Stop met het gebruik als de oortelefoon of ongeacht welk ander onderdeel niet comfortabel zit en rechtstreeks in aanraking is met uw huid.
- Continu gebruik kan rood uitslaan of allergische reacties veroorzaken.

## ■ Voorzorgsmaatregelen voor het gebruik met de oortelefoon

- Overmatige geluidsdruk uit oortelefoons en hoofdtelefoons kan gehoorverlies veroorzaken.
- Gebruik uw oortelefoon niet op een hoog volume. Gehoorexpersten adviseren niet continu lang te luisteren.
- Als u een ringgeluid in uw oren hoort, het volume reduceren of stoppen met het gebruik.
- Niet gebruiken wanneer u op een motorvoertuig rijdt. Het kan een verkeersgevaar worden en is illegaal in vele zones.
- U moet heel goed opletten of tijdelijk het gebruik stoppen in potentieel gevaarlijke situaties.

Dit toestel kan tijdens het gebruik de interferentie van radio's ontvangen die veroorzaakt wordt door mobiele telefoons. In dat geval dient u de afstand tussen dit toestel en de mobiele telefoon te vergroten.

Gebruik alleen de bijgeleverde USB-oplaadkabel wanneer u verbinding maakt met een computer.

De symbolen op dit product (met inbegrip van de accessoires) stellen het volgende voor: --- DC

# Over Bluetooth®

**Panasonic stelt zich niet aansprakelijk voor gegevens en/of informatie die gecompromitteerd worden tijdens een draadloze uitzending.**

## ■ Gebruikte frequentieband

Dit toestel gebruikt de 2,4 GHz-frequentieband.

## ■ Certificatie van dit apparaat

- Dit systeem is in overeenstemming met de frequentiebeperkingen en heeft een certificaat ontvangen dat op de frequentiewetten gebaseerd is, dus toestemming voor een draadloze werking is niet noodzakelijk.
- De volgende handelingen zijn in sommige landen wettelijk strafbaar:
  - Demonteren/wijzigen van dit toestel.
  - Verwijderen van de specificatie-aanduidingen.

## ■ Gebruiksbeperkingen

- De draadloze uitzending en/of het gebruik met alle toestellen die met Bluetooth® uitgerust zijn, wordt niet gegarandeerd.
- Alle apparaten moeten in overeenstemming zijn met de normen die bepaald zijn door Bluetooth SIG, Inc.
- Afhankelijk van de specificaties en de instellingen van een apparaat, kan het gebeuren dat het apparaat er niet in slaagt de verbinding tot stand te brengen of kunnen bepaalde bedieningen anders zijn.
- Dit toestel ondersteunt Bluetooth® veiligheidskenmerken. Maar het kan zijn dat deze beveiliging niet voldoende is, afhankelijk van de werkomgeving en/of de instellingen. Verzend gegevens voorzichtig draadloos naar dit toestel.
- Dit toestel kan geen gegevens naar een Bluetooth®-apparaat sturen.

## ■ Gebruiksbereik

Gebruik dit toestel binnen een maximumbereik van 10 m.

Het bereik kan afnemen, afhankelijk van de omgeving, obstakels of interferentie.

## ■ Interferentie afkomstig van andere apparatuur

- Het kan zijn dat dit toestel niet naar behoren werkt en dat problemen ontstaan, zoals ruis en verspringen van het geluid, wegens interferentie van de radiogolven, als dit toestel te dicht bij andere Bluetooth®-apparaten staat of bij apparaten die ook gebruik maken van de 2,4 GHz-band.
- Het kan zijn dat dit toestel niet naar behoren werkt als er te sterke radiogolven van een zendstation, enz., in de nabijheid zijn.

## ■ Bedoeld gebruik

- Dit toestel is alleen bedoeld voor normaal, algemeen gebruik.
- Gebruik dit systeem niet in de nabijheid van apparatuur of in een omgeving die gevoelig is voor de interferentie van radiofrequentie (bijvoorbeeld op vliegvelden, in ziekenhuizen, laboratoria, enz.).

---

# Inhoudsopgave

Voorzorgsmaatregelen voor de veiligheid .....	2
Over Bluetooth® .....	4

## Vóór het gebruik

---

Accessoires .....	6
Onderhoud .....	6
(Belangrijk) Waterbestendigheid .....	7
De oortelefoon passend maken .....	8
• De oortelefoon passend maken .....	8
• Kies de oorstukjes .....	8
Onderdelenamen .....	9

## Vorbereidingen

---

Opladen .....	11
• Gebruik het (bijgeleverde) USB-laadsnoer om de oortelefoon en het laadstation te laden .....	11
• Laden van de oortelefoon met het laadstation .....	12
• Batterijniveau-notificatie .....	12
De oortelefoon in- en uitschakelen .....	13
Gebruik van de app "Technics Audio Connect" .....	14
Verbinding maken met een Bluetooth®-apparaat .....	15
• Verbinding maken door uw oortelefoon te koppelen (registreren) met een Bluetooth®-apparaat .....	15
• Verbinding maken met een gekoppeld Bluetooth®-apparaat .....	16

## Bediening

---

Naar muziek luisteren .....	17
Een telefoongesprek voeren .....	18
De externe geluidsregeling gebruiken .....	19
Handige functie .....	20
• Gebruik van de app "Technics Audio Connect" .....	20
• Activeren van stemfuncties .....	20
• Gebruik van slechts één oortje .....	20
Bediening met de aanraaksensoren .....	21

## Andere

---

Terugzetten naar de fabrieksinstellingen .....	22
Copyright, enz. ....	22
Verhelpen van problemen .....	23
• Geluids- en audiovolume .....	23
• Bluetooth®-inrichtingverbinding .....	23
• Telefoonoproepen .....	23
• Algemeen .....	24
• Stroomvoorziening en opladen .....	24
Specificaties .....	25
Het product afdanken .....	27
Reiniging oorstukje .....	28

## Uitdrukkingen die in dit document gebruikt worden

- De pagina's waarnaar verwezen wordt, worden aangeduid als "→ ○○".
- De productillustraties kunnen verschillen van het eigenlijke product.

## Accessoires

Controleer en identificeer gelieve de bijgeleverde accessoires.

**1 x USB-oplaadkabel**

**1 x Set oorstukjes (2 van iedere maat XS, S, M, L, en XL) (maat M is op de oortelefoon aangebracht)**

## Onderhoud

Reinig dit toestel met een droge en zachte doek.

- Als het toestel erg vuil is, veeg het vuil er dan af met een doek die in water gedrenkt en goed uitgewrongen is en veeg het toestel daarna af met een droge doek.
- Gebruik geen oplosmiddelen, zoals benzine, verdunners, alcohol, reinigingsmiddelen voor de keuken, chemische doekjes, enz. Deze kunnen de ombouw vervormen of de coating doen afbladderen.
- Veeg met een zachte, droge doek het stof van de laadaansluitingen. Gebruik geen puntige voorwerpen.

Verwijder de oorstukjes van de oortelefoon en verwijder oorsmeer, vuildeeltjes, enz.

- Als u de oorstukjes reinigt terwijl ze op de oortelefoon bevestigd zijn, kunt u het beschermende gaas op de oortelefoon beschadigen. (Raak het beschermende gaas niet aan omdat dit van invloed kan zijn op de kenmerken van de audio).

De batterijprestatie behouden

- Tijdens een lange periode van niet gebruiken, dit toestel elke 6 maanden geheel opladen om de batterijprestatie te behouden.

## (Belangrijk) Waterbestendigheid

De specificaties voor dit toestel zijn gelijk aan IPX4 van IEC 60529, het beschermingsniveau van elektronische apparaatbehuizingen die bescherming bieden tegen spatten en niet ontworpen zijn om geheel waterdicht te zijn.

### ■ IPX4 (beschermingsniveau indringing vloeistof, tegen spatwater)

Dit toestel is compatibel om te werken nadat vanuit iedere richting ongeveer 1,8 L/min kraanwater op kamertemperatuur uit mondstukken tegen het toestel gespetterd is, op een afstand van ongeveer 20 cm van dit toestel en gedurende 10 minuten.

Het laadstation en het (bijgeleverde) USB-laadsnoer zijn niet waterbestendig.

**De waterbestendigheid wordt niet onder alle omstandigheden gegarandeerd.**

### ■ Voorzorgsmaatregelen voor het gebruik op plaatsen waar het toestel nat kan worden (door sproeien, regen, enz.)

Neem de volgende voorzorgsmaatregelen in acht. Verkeerd handelen kan een slechte werking veroorzaken.

- Laad het laadstation of de oortelefoon niet als uw handen nat zijn of terwijl er nog steeds waterdruppels op het toestel (oortelefoon of laadstation) zijn.
- Gebruik het USB-laadsnoer niet.
- Doe geen zeepsop of reinigingsmiddel op het toestel en dompel het niet in water.
- Als in een koud klimaat waterdruppels op het toestel komen, veeg die er dan af met een zachte, droge doek.
- Als water op de oortelefoon of de microfoon komt, veeg het er dan af met een zachte, droge doek.
  - Geluid kan minder worden of vervormd klinken.
  - Als waterdruppels in de oorstukjes achterblijven, hoort u het geluid mogelijk op een lager volume of hoort u misschien helemaal niets. Als dat het geval is, verwijder dan de oorstukjes en neem de waterdruppels weg.

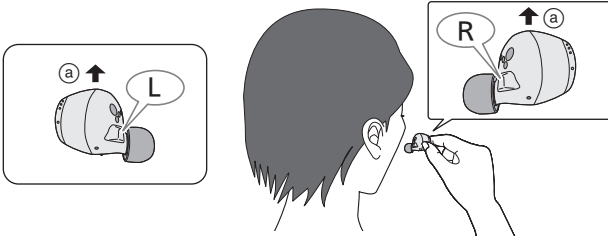
**Als water in de oortelefoon of het laadstation terecht komt, beëindig dan het gebruik en raadpleeg uw verkoper. Slechte werking wegens verkeerd hanteren, door u, zal niet door de garantie gedekt worden.**

# De oortelefoon passend maken

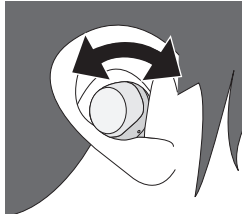
Maak de oortelefoon correct passend om het geschikte effect van ruisonderdrukking en akoestiek te verkrijgen. Kies en pas de speciale oorstukjes die bij de maat van uw oren passen, links en rechts.

## De oortelefoon passend maken

- 1 Controleer de juiste richting (omhoog (a), omlaag) en L (links) en R (rechts) van de oortelefoon.



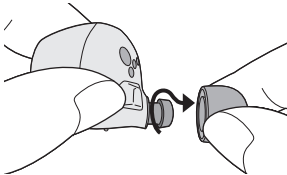
- 2 Breng de oortelefoon stevig aan door ze steeds een klein beetje te draaien in de richtingen die aangeduid worden door de pijl in de afbeelding.



- Controleer of de oortelefoon niet uit uw oren valt nadat u hem in uw oren gestoken heeft.
- Het linker oortje heeft een verhoogde punt die op de L-kant duidt
- Als de oortelefoon er gemakkelijk uitvalt, vervang de (bijgeleverde) oorstukjes dan door die van een andere maat.

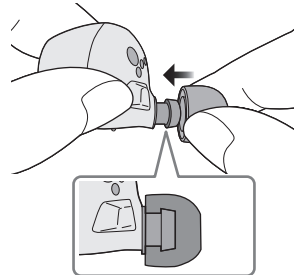
## Kies de oorstukjes

### Verwijderen van de oorstukjes



- Houd het oorstukje vast met uw vingertoppen en verdraai het een beetje om het los te trekken.

### Bevestigen van de oorstukjes

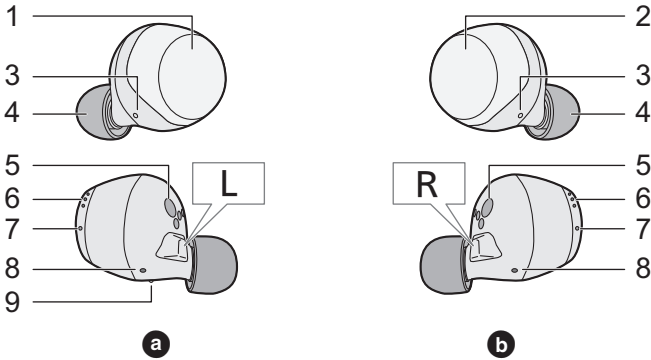


- Controleer of de oorstukjes stevig in uw oren gestoken zijn en geen hoek vormen.

# Onderdeelnamen

## Hoofdtoestel (oortelefoon)

(hierna **oortelefoon** genoemd in de gebruiksaanwijzing)



### **a** L-kant oortelefoon (links)    **b** R-kant oortelefoon (rechts)

- |   |   |
|---|---|
| <ol style="list-style-type: none"> <li>1 Aanraaksensor (L) (links)</li> <li>2 Aanraaksensor (R) (rechts)             <ul style="list-style-type: none"> <li>• Door deze aan te raken, kunt u een verscheidenheid aan handelingen uitvoeren. (→ 21, "Bediening met de aanraaksensoren")</li> </ul> </li> <li>3 Microfoon voor telefoongesprekken</li> <li>4 Oorstukjes</li> <li>5 Laadaansluitingen</li> </ol> | <ol style="list-style-type: none"> <li>6 Microfoon voor ruisonderdrukking</li> <li>7 LEDS oortelefoon<sup>*1, 3</sup></li> <li>8 Driverpoorten achterkant</li> <li>9 Verhoogde punt die de L-kant aangeeft</li> </ol> |
|---|---|

\*1 Voorbeelden van branden/knipperpatronen LED oortelefoon

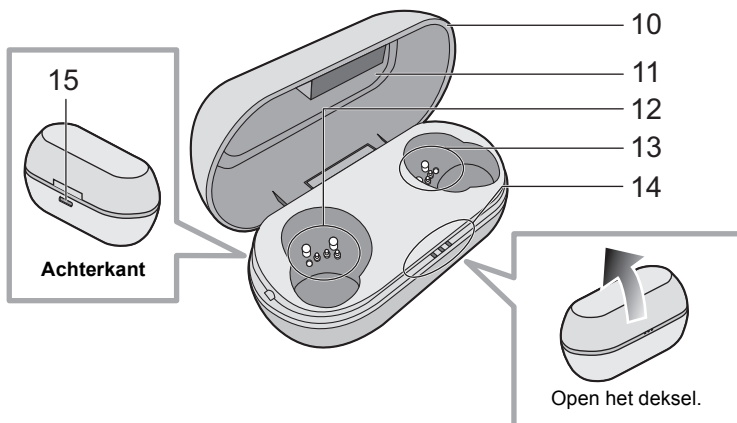
Beide LEDS van de oortelefoon (L en R) knipperen afwisselend blauw en rood	Bluetooth® pairing (registratie) stand-by
Langzaam knipperend (blauw) <sup>*2</sup>	Bluetooth® stand-by verbinding
Knippert twee keer ongeveer elke 5 seconden (blauw) <sup>*2</sup>	Indien verbonden met Bluetooth® (afspelen van muziek/in een gesprek, enz.)
Knipperend (blauw) <sup>*2</sup>	Er wordt een oproep ontvangen

\*2 De batterij is bijna leeg als het rood knippert.

\*3 Raadpleeg pagina 11 voor informatie over het branden en knipperen van de LEDS van de oortelefoon tijdens het laden.

## Hoofdtoestel (laadstation)

(hierna **laadstation** genoemd in de gebruiksaanwijzing)



10 Deksel laadstation

11 Etiket met certificatie-informatie

- Het modelnummer staat op het etiket met certificatie-informatie.

12 Aansluitgedeelte (voor L-kant oortelefoon)

13 Aansluitgedeelte (voor R-kant oortelefoon)

- Raak de aansluitgedeeltes niet aan met blote handen.

14 LEDES laadstation\*<sup>4</sup>

15 Laadaansluiting

- Verbind het USB-oplaadkabel (bijgeleverd) aan deze aansluiting tijdens opladen. (→ 11, "Opladen")

\*<sup>4</sup> Raadpleeg pagina 11 voor informatie over het branden en het knippen van de LEDES van de oortelefoon tijdens het laden.

# Opladen

De oplaadbare batterij (in het toestel geïnstalleerd) is aanvankelijk niet opgeladen. Laad de batterij op voordat u het toestel in gebruik neemt.

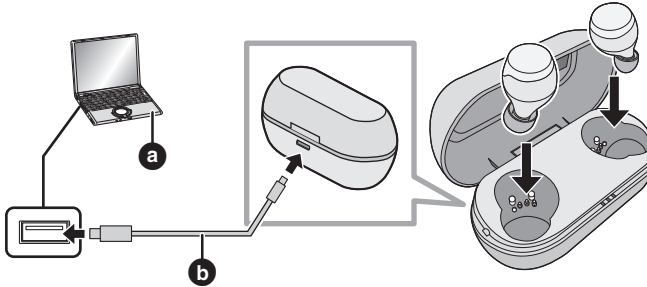
- Correct laden is niet mogelijk als stof of waterdruppels op de aansluitingdelen van de oortelefoon of het laadstation zitten. Verwijder stof of waterdruppels vóór het laden.

## N.B.

- Laad op kamertemperatuur tussen 10 °C en 35 °C.
- Het is niet mogelijk om de stroom aan te doen of verbinding te maken met de Bluetooth® toestellen tijdens opladen.

## Gebruik het (bijgeleverde) USB-laadsnoer om de oortelefoon en het laadstation te laden

Als de oortelefoon niet in het laadstation geplaatst is, wordt het laadstation zelf geladen.



### 1 Gebruik het (bijgeleverde) USB-laadsnoer (b) om het laadstation met een computer (a) te verbinden.

- Het laden van het laadstation start. De LEDs van het laadstation branden of knipperen (wit) terwijl het laadstation aan het laden is. Het laden is voltooid wanneer ze uit gaan.
- Controleer de richting van de uiteinden van de USB-laadkabel en steek deze recht naar binnen/trek deze recht naar buiten, terwijl u de stekker vasthoudt. (Er kan een storing veroorzaakt worden, door vervorming van het uiteinde, als dit scheef of in de verkeerde richting naar binnen gestoken wordt.)

### 2 Plaats de oortelefoon in het laadstation.

- Controleer de L-kant en de R-kant van de oortelefoon en laat de posities van de laadaansluitingen op de oortelefoon samenvallen met de aansluitingdelen in het laadstation. (Het laden van de oortelefoon zal niet starten als de posities niet met elkaar overeenkomen)
- De manier waarop de LEDs van de oortelefoon branden wanneer u de oortelefoon in het laadstation plaatst, is afhankelijk van de gebruiksstatus.

Gebruiksstatus	LED oortelefoon brandt/knipperpatronen
Voor het eerst laden (na aankoop)	De LEDs van de oortelefoon branden (rood) ongeveer 5 seconden nadat u de oortelefoon in het laadstation geplaatst heeft.
Laden op ieder moment na de eerste keer (wanneer er nog steeds batterijlading is)	Wanneer u de oortelefoon in het laadstation plaatst, branden de LEDs van de oortelefoon ongeveer 3 seconden (rood) en gaan daarna uit. Na ongeveer 5 seconden gaan de LEDs van de oortelefoon opnieuw (rood) branden. <ul style="list-style-type: none"> <li>• Als de LEDs van de oortelefoon niet opnieuw (rood) branden, is de oortelefoon volledig geladen.</li> </ul>
Wanneer de batterijen leeg zijn (als er helemaal geen batterijlading is)	De LEDs van de oortelefoon branden (rood) ongeveer 5 seconden nadat u de oortelefoon in het laadstation geplaatst heeft.

### 3 Controleer of de (rode) LEDS van de oortelefoon zijn gaan branden (het laden start).

- De LEDS van de oortelefoon branden (rood) terwijl de oortelefoon geladen wordt. Het laden is voltooid wanneer ze uit gaan.
- Oplaadtijd (→ 25, "Specificaties")

#### N.B.

- Geen andere USB-oplaadkabels gebruiken dan de bijgeleverde kabels. Als u dat wel doet, kan dit een slechte werking veroorzaken.
- Opladen zou niet uitgevoerd kunnen worden of zou kunnen stoppen als de computer zich in stand-by of sleep-modus bevindt of daarop geschakeld staat.

### Laden van de oortelefoon met het laadstation.

De oortelefoon kan alleen geladen worden met een geladen laadstation. U kunt uw oortelefoon laden wanneer u buitenshuis bent, zelfs als er geen stroombron is.

- Wanneer het laadstation volledig geladen is, kan het de oortelefoon ongeveer 2 keer laden.

### 1 Plaats de oortelefoon in het laadstation.

- De LEDS van de oortelefoon branden (rood). Raadpleeg stap 2 op pagina 11 om te weten hoe ze branden.

### 2 Controleer of de (rode) LEDS van de oortelefoon zijn gaan branden. (het laden start)

- De LEDS van de oortelefoon branden (rood) terwijl de oortelefoon geladen wordt. Het laden is voltooid wanneer ze uit gaan.
- Het duurt ong. 2 uur om de oortelefoon van leeg naar vol te laden.

### Batterijniveau-notificatie





Het branden of knipperen van de LEDS op dit toestel duidt op de overgebleven batterijlading.

#### ■ Oortelefoon

Als het batterijniveau laag begint te worden terwijl u de oortelefoon gebruikt, veranderen de knipperende LEDS van de oortelefoon van blauw in rood en vervolgens wordt u om de 5 minuten hiervoor gewaarschuwd met een pieptoon. Als er geen lading over is, zult u een begeleidend bericht horen waarna het toestel automatisch uitgeschakeld wordt.

#### ■ Laadstation

Wanneer u het deksel van het laadstation opent, branden of knipperen de LEDS van het laadstation ter aanduiding van de overgebleven lading in de batterij.

Status van de LEDS van het laadstation	Overgebleven batterijlading
3 branden   1 brandt 	De batterij heeft veel lading.  De lading in de batterij raakt op. U dient het toestel te laden.

- Wanneer 1 LED van het laadstation knippert, is de lading in de batterij zelfs nog lager. Laad het toestel op.
- Als de LEDS van het laadstation zelfs niet branden wanneer u het deksel van het laadstation opent, dan is er geen lading in de batterij. Laad het toestel op.

## De oortelefoon in- en uitschakelen

### ■ De oortelefoon inschakelen

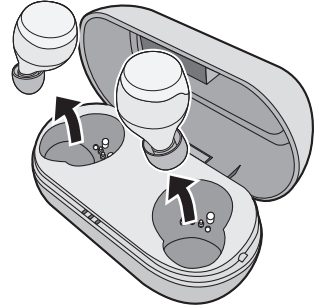
#### Neem de oortelefoon uit het laadstation

- De oortelefoon wordt in geschakeld. Er klinkt een pieptoon en de LEDS van de oortelefoon knipperen langzaam (blauw)\*.
- \* Wanneer ze rood knipperen hebben de batterijen weinig lading.

### ■ De oortelefoon uitschakelen

#### Plaats de oortelefoon in het laadstation.

- De manier waarop de LEDS branden wanneer u de oortelefoon in het laadstation plaatst, is afhankelijk van de gebruiksstatus. Raadpleeg stap 2 op pagina 11 om te weten hoe ze branden.



### N.B.

- Als iets met een magneet erin vlakbij de oortelefoon gebracht wordt terwijl die gebruikt wordt, kan de oortelefoon uitgeschakeld worden. Beweeg het voorwerp met de magneet weg van de oortelefoon als dit gebeurt.

# Gebruik van de app “Technics Audio Connect”

Door een Bluetooth® verbinding tot stand te brengen met een smartphone of tablet waarop de (gratis) app “Technics Audio Connect” geïnstalleerd is, kunt u genieten van een grote verscheidenheid aan kenmerken, zoals de volgende:

- Software-updates
- Aanpassing van de diverse instellingen (Instelling verbindingmodus/Instelling automatische stroomuitschakeling/ Instelling begeleidende taal, enz.)
- “Koptelefoon Schakelen/Vinden”-functie
- Overgebleven batterijlading controleren
- Toegang tot dit document

## Vorbereidingen

- Schakel het toestel in.

## 1 Download de (gratis) “Technics Audio Connect”-app op de smartphone of tablet.



Android:  
Google Play



iOS:  
App Store



## 2 Start de “Technics Audio Connect”-app.

- Volg de instructies op het scherm voor de bediening.

### N.B.

- Gebruik altijd de laatste versie van de “Technics Audio Connect”-app.
- Er kunnen op de “Technics Audio Connect”-app soms veranderingen aangebracht zijn op de bedieningsprocedures, de displays, enz. Raadpleeg de ondersteunende website voor details.

# Verbinding maken met een Bluetooth®-apparaat

## Vorbereidingen

- Plaats de oortelefoon in het laadstation.
- Plaats het Bluetooth® apparaat binnen ong. 1 m van het toestel.
- Controleer de inrichtingwerking m.b.v. de gebruiksaanwijzing zoals vereist.
- Het gebruik van de app "Technics Audio Connect" (gratis) maakt verbinding maken met Bluetooth® eenvoudig. (→ 14)

## Verbinding maken door uw oortelefoon te koppelen (registreren) met een Bluetooth® apparaat

### 1 Neem beide oortjes (L en R) uit het laadstation.

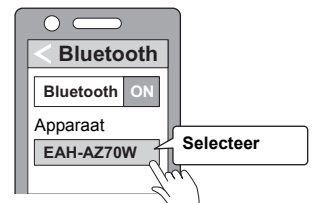
- Wanneer koppelen met een apparaat voor het eerst plaatsvindt: Dit toestel zal beginnen met zoeken naar een Bluetooth® apparaat om verbinding mee te maken en de LEDS van de oortelefoon zullen afwisselend rood en blauw knipperen.
- Wanneer koppelen met een apparaat na de eerste keer plaatsvindt: Wanneer de oortelefoon uit het laadstation genomen wordt, zullen de LEDS van de oortelefoon (blauw) branden. Terwijl de LEDS van de oortelefoon (blauw) branden (ongeveer 3 seconden), en u raakt de (L of R) aanraaksensor ongeveer 7 seconden aan, dan zullen de LEDS van de oortelefoon afwisselend blauw en rood branden.

### 2 Schakel het Bluetooth® apparaat in en activeer de Bluetooth® functie.

### 3 Selecteer in het Bluetooth® menu van het Bluetooth® apparaat de apparaatnaam "EAH-AZ70W".

- Een BD-adres (Bluetooth® Apparaatadres: een alfanumerieke tekenstring die weergegeven wordt en uniek is voor het apparaat) kan weergegeven worden voordat "EAH-AZ70W" weergegeven wordt.
- Indien er gevraagd wordt voor een wachtwoord, het wachtwoord "0000 (vier nullen)" van dit toestel invullen.
- Als de LEDS van de oortelefoon twee keer (blauw)\* knipperen met intervallen van ongeveer 5 seconden, dan is het koppelen klaar en is een verbinding tot stand gebracht.  
\* Wanneer ze rood knipperen hebben de batterijen weinig lading.

Bijv.



### 4 Controleer of de oortelefoon en het Bluetooth® apparaat verbonden zijn.

#### N.B.

- Als de verbinding met het apparaat niet binnen 5 minuten tot stand gebracht wordt, wordt de koppelmodus op de oortelefoon gewist en wordt overgegaan naar de stand-bymodus van de verbinding. Voer het koppelen opnieuw uit.
- U kunt maximaal 10 Bluetooth® apparaten met de oortelefoon koppelen. Wanneer u een apparaat koppelt nadat het maximum overschreden is, wordt over vorige apparaten heen geschreven. Om de apparaten waar overheen geschreven is opnieuw te gebruiken, voert u het koppelen opnieuw uit.

## Verbinding maken met een gekoppeld Bluetooth®-apparaat

### **1** Neem de oortelefoon uit het laadstation

- De LEDS van de oortelefoon branden (blauw) en de oortelefoon wordt ongeveer 3 seconden later ingeschakeld. Er klinkt een pieptoon en de LEDS van de oortelefoon zullen langzaam (blauw)\* knipperen.  
\* Wanneer ze rood knipperen hebben de batterijen weinig lading.

### **2** Voer stappen 2 tot 3 uit van “Verbinding maken door uw oortelefoon te koppelen (registreren) met een Bluetooth® apparaat” (→ 15).

### **3** Controleer of de oortelefoon en het Bluetooth® apparaat verbonden zijn.

---

#### **N.B.**

- Dit toestel onthoudt het laatst verbonden toestel. Verbinding kan automatisch gemaakt worden na stap 1 (zie hierboven).

# Naar muziek luisteren

Als de Bluetooth® compatibele inrichting de "A2DP" en "AVRCP" Bluetooth® profielen ondersteunt, kan muziek afgespeeld worden met de afstandsbedieningshandelingen van het toestel.

- A2DP (Advanced Audio Distribution Profile): Zendt audio naar dit toestel.
- AVRCP (Audio/Video Remote Control Profile): Laat afstandbediening toe van de inrichting m.b.v. het toestel.

## 1 Verbind de Bluetooth® inrichting en het toestel. (→ 15, "Verbinding maken met een Bluetooth®-apparaat")

## 2 Selecteer en speel de muziek of de video af op de Bluetooth® inrichting.

- De oortelefoon van het toestel zal de muziek of het geluid van de video die afgespeeld wordt uitgeven.
- Voor bedieningsprocedures tijdens het afspelen van muziek (→ 21, "Bediening met de aanraaksensoren")
- De werktijd kan korter worden afhankelijk van de gebruiksomstandigheden.

### ■ Pas op

- Het toestel kan geluid lekken afhankelijk van het volumeniveau.
- Wanneer het volume verhoogd wordt naar bijna het maximale niveau, kan de muziek vervormd klinken. Zet het volume lager totdat de vervorming er niet meer is.

# Een telefoongesprek voeren

Met Bluetooth® ingeschakelde telefoons (mobiele telefoons of smartphones) die het "HSP" of "HFP" Bluetooth®-profiel ondersteunen, kunt u het toestel gebruiken voor telefoongesprekken.

- **HSP (Headset Profile):**

Dit profiel kan gebruikt worden om monaurale geluiden op te vangen en twee-wegen communicatie te bewerkstelligen m.b.v. de microfoon op het toestel.

- **HFP (Hands-Free Profile):**

In toevoeging op de HSP-functies, heeft dit profiel de inkomende en uitgaande oproepen-functie.

(Dit toestel heeft geen functie die u toelaat oproepen onafhankelijk van een Bluetooth® ingeschakelde telefoon.)

## 1 Verbind de Bluetooth® inrichting en het toestel. (→ 15, "Verbinding maken met een Bluetooth®-apparaat")

## 2 Raak een (L of R) aanraaksensor op de oortelefoon één keer aan om een inkomend gesprek te beantwoorden.

- Tijdens een inkomend gesprek zal de beltoon uit het toestel klinken en zullen de LEDS van de oortelefoon knipperen.
- (alleen HFP) Om een telefoongesprek te weigeren, houdt u de (L of R) aanraaksensor ongeveer 2 seconden aangeraakt.

## 3 Start met spreken.

- De LEDS van de oortelefoon zullen herhaaldelijk 2 keer knipperen tijdens een gesprek.
- Het volume kan tijdens het een telefoongesprek aangepast worden.  
Zie voor bedieningsprocedures (→ 21, "Bediening met de aanraaksensoren")

## 4 Houd de (L of R) aanraaksensor van de oortelefoon ongeveer 2 seconden aangeraakt om het gesprek te eindigen.

---

### N.B.

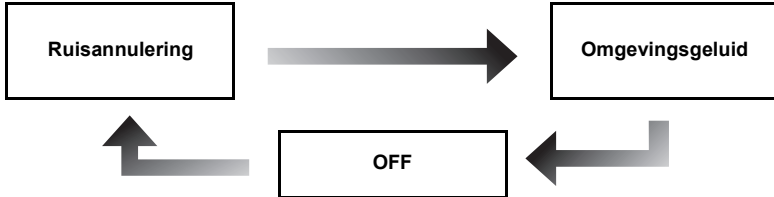
- Er zouden gevallen kunnen zijn wanneer de handen vrij-functie ingesteld dient te worden op de Bluetooth® ingeschakelde telefoon.
- Afhankelijk van de Bluetooth® ingeschakelde telefoon, kunt u binnenkomende en naar buiten gaande beltonen van de telefoon naar het toestel horen.
- U kunt de Bluetooth® ingeschakelde telefoon oproepen laten maken m.b.v. de microfoon van het toestel en een app van de Bluetooth® ingeschakelde telefoon. (→ 20, "Activeren van stemfuncties")

## De externe geluidsregeling gebruiken

De externe geluidsregelingsfunctie schakelt tussen ruisannulering, omgevingsgeluid en uit. De geluidskwaliteit is zo ingesteld dat het voor iedere modus geoptimaliseerd is.

### 1 Terwijl u de oortelefoon draagt, houdt u de aanraaksensor (R) ongeveer 2 seconden aangeraakt.

- De modus wordt omgeschakeld telkens wanneer u de aanraaksensor aangeraakt houdt. (Een begeleidend bericht zal u informeren over de modus waar u naartoe geschakeld heeft.)



- De fabrieksinstelling is "Ruisannulering".

### 2 Regel het volume van de afspeelinrichting.

#### ■ Ruisannulering

Vermindert de geluiden (ruis) die u van buiten af kunt horen.

- Terwijl de ruisannuleringsfunctie gebruikt wordt, zou er een zeer kleine hoeveelheid ruis die gegenereerd wordt vanaf het circuit dat ruis reduceert gehoord kunnen worden, maar dit is normaal is duidt niet op storing. (Dit zeer-lage-ruisniveau kan gehoord worden op stille plekken of in de blancogedeeltes tussen sporen.)

#### ■ Omgevingsgeluid

U kunt het omgevingsgeluid horen dat binnenkomt via de microfoons die in de oortelefoon opgenomen zijn, terwijl u van muziek geniet.

# Handige functie

## Gebruik van de app “Technics Audio Connect”

Door een Bluetooth® verbinding tot stand te brengen met een smartphone of tablet waarop de (gratis) app “Technics Audio Connect” geïnstalleerd is, kunt u genieten van een grote verscheidenheid aan kenmerken, zoals het veranderen van de instellingen op de oortelefoon. (→ 14)

## Activeren van stemfuncties

U kunt een aanraaksensor op de oortelefoon gebruiken om de spraakfuncties (Amazon Alexa, Siri, enz.) op uw smartphone of gelijkaardig apparaat te activeren.

- 1 Verbind de Bluetooth® inrichting en het toestel. (→ 15, “Verbinding maken met een Bluetooth®-apparaat”)**
- 2 Houdt de (L) aanraaksensor op de oortelefoon aangeraakt tot de spraakfunctie geactiveerd wordt.**
  - De spraakassistentfunctie op het Bluetooth® apparaat is geactiveerd.

### N.B.

- Raadpleeg details over stemfunctiecommando's, raadpleeg de gebruiksaanwijzing voor de Bluetooth® inrichting.
- De spraakfunctie werkt mogelijk niet, afhankelijk van de specificaties van de smartphone, enz., en de app-versie.

**Na dat bovenstaande stap 1 uitgevoerd is, voltooit u onderstaande set-up om Amazon Alexa als uw spraakassistent te gebruiken.**

- 1 Selecteer in de “Technics Audio Connect”-app Amazon Alexa als uw spraakassistent.
  - 2 Raak de “Sign in with Amazon”-knop aan.
    - Na u aangemeld te hebben bij Amazon zult u de koptelefoon moeten toevoegen in de set-up van het apparaat.
- Installeer de laatste versie van de Amazon Alexa-app.
  - Alexa is niet beschikbaar in alle talen en landen. De kenmerken en de functionaliteit van Alexa kunnen variëren al naargelang de locatie.
  - Raadpleeg voor meer details de handleidingen of gelijkaardig ondersteunend materiaal van de apps.

## Gebruik van slechts één oortje

Door dit toestel te koppelen (registreren), kunt u ook slechts één oortje autonoom gebruiken. Als u bijvoorbeeld het rechter (R) oortje eruit neemt en het linker (L) oortje in het laadstation laat, zal het rechter (R) oortje verbinding met de smartphone maken. Op deze manier kunt u naar muziek luisteren of een telefoongesprek voeren met één oortje, terwijl het andere geladen wordt. (→ 15, “Verbinding maken met een Bluetooth®-apparaat”) Het geluid zal monoraal zijn.

- Als u slechts één van de oortjes van de oortelefoon gebruikt, en u neemt het andere oortje uit het laadstation, dan zullen de oortjes automatisch draadloos verbinding met elkaar maken en omschakelen naar het gebruik van beide oortjes. Het geluid zal stereo zijn.

## Bediening met de aanraaksensoren

U kunt de aanraaksensoren op de oortelefoon bedienen om naar de Bluetooth® koppelmodus te schakelen of om het Bluetooth® apparaat op afstand te bedienen.

• Afhankelijk van het Bluetooth® apparaat of de app, zullen zelfs als u de aanraaksensoren op de oortelefoon bedient, bepaalde functies niet reageren of anders werken dan hieronder beschreven wordt.

### ■ Lijst van handelingen die beschikbaar zijn met de aanraaksensoren

Funcctie	Aanraaksensor (L)	Aanraaksensor (R)
<b>Naar muziek luisteren</b>		
<b>Afspelen/Pauze</b>	Eén keer aanraken	
<b>Het volume verhogen</b>	3 keer snel aanraken	–
<b>Het volume verlagen</b>	2 keer snel aanraken	–
<b>Een nummer verder gaan</b>	–	2 keer snel aanraken
<b>Een nummer terug gaan</b>	–	3 keer snel aanraken
<b>Een telefoongesprek voeren</b>		
<b>Een telefoongesprek ontvangen</b>	Raak één keer aan terwijl u het gesprek ontvangt	
<b>Een telefoongesprek weigeren</b>	Houd ongeveer 2 seconden aangeraakt terwijl u het gesprek ontvangt	
<b>Een telefoongesprek eindigen</b>	Houd ongeveer 2 seconden aangeraakt tijdens het gesprek	
<b>Verander regeling van externe geluiden</b>	–	Houd ongeveer 2 seconden aangeraakt
<b>Start de voice assistant</b>	Houd ongeveer 2 seconden aangeraakt	–
<b>Stel in op de Bluetooth® koppelmodus*</b>	(→ 15, "Verbinding maken met een Bluetooth®-apparaat")	
<b>Keer terug naar de fabrieksinstellingen.</b>	(→ 22, "Terugzetten naar de fabrieksinstellingen")	

\* Met beide LEDS van de oortelefoon (L en R) die afwisselend blauw en rood knipperen

### N.B.

- U kunt ook slechts een kant van de oortelefoon onafhankelijk gebruiken. In dit geval is het alleen mogelijk handelingen uit te voeren met de kant die u gebruikt.
- Een pieptoon geeft aan dat u met uw aanraking het maximum of het minimum niveau van het volume bereikt heeft.

## Terugzetten naar de fabrieksinstellingen

Wanneer u alle informatie over apparaat koppelen, enz., in de oortelefoon wilt wissen, kunt u de oortelefoon weer op de fabrieksinstellingen zetten (de oorspronkelijke instellingen op het moment van aankoop). Laad de oortelefoon voordat u de oortelefoon weer op zijn fabrieksinstellingen zet.

- 1** **Neem de R-kant van de oortelefoon uit het laadstation**
- 2** **Terwijl de LED van de oortelefoon (blauw) brandt, raakt u de aanraaksensor (R) ongeveer 7 seconden aan.**
  - De LED van de oortelefoon zal afwisselend blauw en rood branden.
- 3** **Raak de aanraaksensor (R) ongeveer 10 seconden aan.**
  - De LED van de oortelefoon knippert snel (blauw) en wanneer de stroom uitgeschakeld wordt, keert de oortelefoon terug naar de fabrieksinstellingen.
- 4** **Voer dezelfde stappen 1 tot 3 uit voor de L-kant van de oortelefoon.**

### N.B.

- Om de oortelefoon opnieuw met een Bluetooth® apparaat te koppelen, wist u de geregistreerde informatie (apparaatnaam: EAH-AZ70W) op het apparaat en koppelt u de oortelefoon daarna opnieuw met het Bluetooth® apparaat. (→ 15)

## Copyright, enz.

Het Bluetooth® woordmerk en logo's zijn gedeponeerde handelsmerken die het bezit zijn van Bluetooth SIG, Inc. en ieder gebruik van dergelijke merken door Panasonic Corporation vindt plaats onder licentie. Andere handelsmerken en handelsnamen zijn die van de respectievelijke eigenaren.

Apple, het Apple-logo en Siri zijn handelsmerken van Apple Inc., gedeponeerd in de VS en andere landen. App Store is een dienstmerk van Apple Inc.

Google, Android, Google Play en andere verwante merken en logo's zijn handelsmerken van Google LLC.

Amazon, Alexa en alle gerelateerde logo's zijn handelsmerken van Amazon.com, Inc. of diens dochterondernemingen.

Andere systeemnamen en productnamen die in dit document verschijnen zijn over het algemeen geregistreerde handelsmerken of handelsmerken van de respectieve ontwikkelbedrijven.

Merk op dat het <sup>TM</sup> handelsmerk en <sup>®</sup> merk niet in dit document staan.

Dit product bevat de openbronsoftware anders dan de software die onder licentie van de GPL V2.0 en/of LGPL V2.1 verstrekt is. De software die ingedeeld is zoals hierboven beschreven, wordt verspreid in de hoop dat deze nuttig zal zijn MAAR ZONDER ENIGE GARANTIE en zonder zelfs de impliciete garantie van VERHANDELBAARHEID of GESCHIKTHEID VOOR EEN SPECIAAL DOEL. Raadpleeg de gedetailleerde voorwaarden ervan die op de volgende webpagina staan.

<https://panasonic.jp/support/global/cs/audio/download/index.html>

# Verhelpen van problemen

Voordat u assistentie aanvraagt, voert u de volgende controles uit. Als u over bepaalde controles twijfels heeft, of als de oplossingen het probleem niet verhelpen, raadpleeg dan uw verkoper voor instructies.

## Geluids- en audiovolume

### Er is geen geluid.

- Controleer of de oortelefoon en het Bluetooth® apparaat correct verbonden zijn. (→ 15)
- Controleer of er muziek speelt op de Bluetooth® inrichting.
- Controleer of de oortelefoon ingeschakeld is en het volume niet te laag staat.
- Koppel en verbind het Bluetooth® apparaat en de oortelefoon opnieuw. (→ 15)
- Controleer of de Bluetooth® compatibele inrichting "A2DP"-profiel ondersteunt. Voor details over profielen, zie "Naar muziek luisteren" (→ 17). Raadpleeg ook de gebruiksaanwijzing voor de Bluetooth® compatibele inrichting.

### Het volume is te laag.

- Verhoog ook het volume op het Bluetooth® apparaat, niet alleen op de oortelefoon.
- Controleer na het gebruik of er geen oorsmeer, vuildeeltjes, enz. op de oorstukjes van de oortelefoon vastzitten. Verwijder de oorstukjes van het hoofdtoestel (oortelefoon) en raadpleeg "Oortelefoon/Oorstukjes" (→ 3) om ze te reinigen.

### Het geluid afkomstig van het apparaat wordt onderbroken. / Teveel lawaai. / Geluidskwaliteit is slecht.

- Geluid kan onderbroken worden als signalen geblokkeerd zijn. Bedek de oortelefoon niet geheel met de palm van uw hand, enz.
- het apparaat kan buiten het communicatiebereik van 10 m zijn. Breng het apparaat dichterbij de oortelefoon.
- Verwijder ieder obstakel tussen de oortelefoon en het apparaat.
- Schakel ieder draadloos LAN-apparaat uit wanneer niet in gebruik.

## Bluetooth® inrichtingverbinding

### Het apparaat kan niet aangesloten worden.

- U kunt maximaal 10 Bluetooth® apparaten met de oortelefoon koppelen. Wanneer u een apparaat koppelt nadat het maximum overschreden is, wordt over vorige apparaten heen geschreven. Om de apparaten waar overheen geschreven is opnieuw te gebruiken, voert u het koppelen opnieuw uit.
- Wis de koppelingsinformatie voor dit toestel vanaf het Bluetooth® toestel, koppel deze vervolgens opnieuw. (→ 15)

## Telefoonoproepen

### De stem van de persoon aan de andere kant van het gesprek is zacht.

- Verhoog ook het volume op het Bluetooth® apparaat, niet alleen op de oortelefoon.

### Kan geen oproep maken.

- Controleer of de Bluetooth® compatibele inrichting "HSP"- of "HFP"-profiel ondersteunt. Voor details over profielen, zie "Naar muziek luisteren" (→ 17) en "Een telefoongesprek voeren" (→ 18). Raadpleeg ook de gebruiksaanwijzing voor de Bluetooth® ingeschakelde telefoon.
- Controleer de audio-instellingen op de Bluetooth® compatibele telefoon en verander de instelling als die geen communicatie met dit toestel toestaat. (→ 15)

## Algemeen

### Kan de oortelefoon niet bedienen.

- Probeer de stroom uit en weer in te schakelen. (→ 13)

### De linker en rechter batterijen raken na verschillende tijd op.

- Er kan een verschil tussen links en rechts zijn wat te wijten is aan het signaal en de gebruiksomstandigheden.

### Amazon Alexa reageert niet.

- Zorg ervoor dat de Amazon Alexa app geactiveerd is.
- Controleer of de spraakassistent op Amazon Alexa gezet is.
- Controleer of de gegevenscommunicatie op het mobiele apparaat ingeschakeld is.
- Controleer of het apparaat gekoppeld is met de Amazon Alexa-app.

## Stroomvoorziening en opladen

### Kan het toestel niet opladen.

- Is het USB-oplaadkabel stevig verbonden aan de USB-aansluiting van de computer? (→ 11)
- Is de oortelefoon correct in het laadstation geplaatst? (→ 11)
- Als de LEDS van de oortelefoon zelfs niet branden nadat de oortelefoon in het laadstation geplaatst is, dan heeft de batterij van het laadstation geen lading meer. Laad dan eerst het laadstation.
- Controleer of het laden plaatsvindt met een kamertemperatuur tussen 10 °C en 35 °C.
- Zorg ervoor dat de computer aan is en niet op stand-by of sleep-modus staat.
- Werkt de USB-poort die u nu gebruikt goed? Als uw computer andere USB-poorten heeft, de connector uit zijn huidige poort halen en deze in één van de andere poorten steken.
- Als de maten die hierboven genoemd worden niet van toepassing zijn, het USB-oplaadkabel loskoppelen en vervolgens opnieuw vastmaken.
- Is het toestel al volledig geladen? De LEDS van het laadstation zullen onmiddellijk uitgaan als het toestel volledig geladen is.
- Als de laadtijd en de werktijd korter worden, kan het zijn dat de batterijen in de oortelefoon en het laadstation uitgeput raken. (Laadcyclus voor interne batterijen: ongeveer 500 keer)

### De oortelefoon of het laadstation worden warm tijdens het laden.

- De oortelefoon en het laadstation kunnen warm worden tijdens het laden maar dit is normaal.

### De oortelefoon wordt niet ingeschakeld.

- Na hem eenmaal in het laadstation geplaatst te hebben en de LEDS van de oortelefoon branden (rood), haal hem er dan weer uit.

### De LEDS van het laadstation branden zelfs niet wanneer u het deksel van het laadstation opent.

- De batterij heeft geen lading. Gebruik het (bijgeleverde) USB-laadsnoer om te laden. (→ 11)
- Neem de oortelefoon uit het laadstation, trek het USB-laadsnoer los, sluit daarna het deksel en laat deze situatie zo gedurende 3 minuten. Open daarna het deksel van het laadstation en controleer of de stroom wordt ingeschakeld.

# Specificaties

## ■ Algemeen

<b>Stroomvoorziening (Laadstation)</b>	DC 5 V, 500 mA
<b>Interne batterij</b>	Oortelefoon: 3,7 V, Lithium-polymeer, 85 mAh Laadstation: 3,7 V, Lithium-polymeer, 800 mAh
<b>Werkijd*<sup>1</sup> (Oortelefoon)</b>	Ong. 6,5 uur (Ruisannulering: ON, AAC) Ong. 7,5 uur (Ruisannulering: OFF, AAC) Ong. 6 uur (Ruisannulering: ON, SBC) Ong. 7 uur (Ruisannulering: OFF, SBC)
<b>Werkijd Snel Laden time*<sup>1</sup> (Oortelefoon)</b>	15 min. laden, ongeveer 70 min. (Ruisannulering: ON, AAC) 15 min. laden, ongeveer 80 min. (Ruisannulering: OFF, AAC) 15 min. laden, ongeveer 60 min. (Ruisannulering: ON, SBC) 15 min. laden, ongeveer 70 min. (Ruisannulering: OFF, SBC)
<b>Werkijd*<sup>1</sup> (Oortelefoon + Laadstation)</b>	Ong. 19,5 uur (Ruisannulering: ON, AAC) Ong. 22,5 uur (Ruisannulering: OFF, AAC) Ong. 18 uur (Ruisannulering: ON, SBC) Ong. 21 uur (Ruisannulering: OFF, SBC)
<b>Wachttijd*<sup>1</sup> (Oortelefoon)</b>	Ong. 7,5 uur (Ruisannulering: ON) Ong. 12 uur (Ruisannulering: OFF, Automatische stroomuitschakeling werkt niet)
<b>Oplaadtijd*<sup>2</sup> (25 °C)</b>	Oortelefoon: Ong. 2 uur Laadstation: Ong. 2,5 uur Oortelefoon met Laadstation: Ong. 4 uur
<b>Bereik oplaadtemperatuur</b>	10 °C tot 35 °C
<b>Bereik bedrijfstemperatuur</b>	0 °C tot 40 °C
<b>Bereik bedrijfsvochtigheid</b>	35 %RH tot 80 %RH (geen condensatie)
<b>Gewicht</b>	Oortelefoon: Ong. 7 g (slechts één kant: L en R zijn hetzelfde) Laadstation: Ong. 65 g

\*1 Dit kan minder zijn afhankelijk van de werkingscondities.

\*2 De tijd die vereist is om de batterij op te laden van leeg naar vol.

### ■ Bluetooth®-sectie

<b>Bluetooth® systeemspecificatie</b>	Ver. 5.0
<b>Draadloze apparatuurclassificatie</b>	Klasse 1
<b>Max RF-stroom</b>	11 dBm
<b>Frequentieband</b>	2402 MHz tot 2480 MHz
<b>Ondersteunde profielen</b>	A2DP, AVRCP, HSP, HFP
<b>Ondersteunde codec</b>	SBC, AAC
<b>Bedieningsafstand</b>	Tot 10 m

### ■ Oortelefoon

<b>Aandrijvereenheden</b>	10 mm, Grafeenbekleding
<b>Microfoon</b>	Mono, MEMS Microfoon

### ■ Laadstation

<b>Laadaansluiting</b>	C-vormig USB-type
------------------------	-------------------

### ■ Accessoiressectie

<b>USB-laadsnoer (Ingangstekker: A-vormig USB, Uitgangstekker: C-vormig USB-type)</b>	Ong. 0,5 m
<b>Set oorstukjes</b>	XS, S, M, L, XL elk 2 stuks, (Maat M aangebracht)

### ■ Waterbestendig

<b>Waterbestendig</b>	Gelijk aan IPX4 (alleen oortelefoon)
-----------------------	--------------------------------------

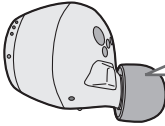
• De specificaties zijn zonder voorgaande kennisgeving aan wijzigingen onderhevig.

## Het product afdanken

De interne batterijen zijn een waardevolle recyclebare bron. Wanneer dit product weggegooid wordt, recycle het dan in overeenstemming met de plaatselijke milieuwetgeving en regelgeving. Raadpleeg de specificaties in dit document voor informatie over de batterijen.

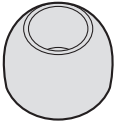
## Reiniging oorstukje

Een regelmatige reiniging is noodzakelijk om de oorstukjes comfortabel te kunnen blijven gebruiken. Oorsmeer en andere vuildeeltjes, die op de gaten van de oorstukjes terechtgekomen zijn, kunnen de akoestische kenmerken veranderen, en het geluid bijvoorbeeld kleiner maken, en kunnen ook een slechte werking veroorzaken.



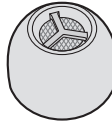
Controleer het type oorstukje en kies tussen **A** en **B** hieronder.

### **A** Type zonder sponsje



(→ 29, "**A** Type zonder sponsje")

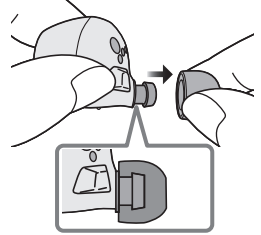
### **B** Type met sponsje



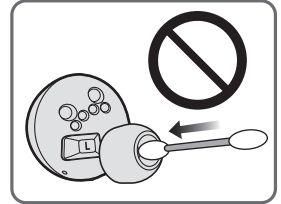
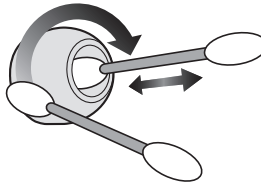
(→ 30, "**B** Type met sponsje")

**A Type zonder sponsje****1 Verwijder de oorstukjes.**

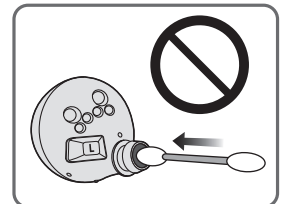
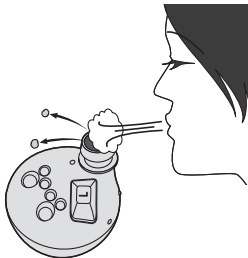
- Neem de oorstukjes vast en draai ze zachtjes terwijl u ze los trekt.
- Als u de oorstukjes reinigt terwijl ze op de oortelefoon bevestigd zijn, kunt u het beschermende gaas op de oortelefoon beschadigen.

**2 Gebruik wattenstaafjes, enz., om voorzichtig over de binnenkant en de buitenkant van de oorstukjes te vegen om vuildeeltjes te verwijderen.**

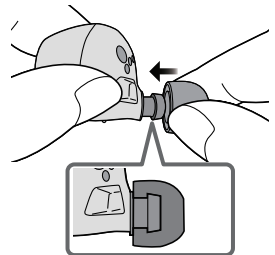
- Gebruik regelmatig een verdund neutraal reinigingsmiddel om de oorstukjes met de hand te wassen en na het wassen het vocht af te vegen. (→ 31, "Als de oorstukjes erg vuil zijn")
- Als u de oorstukjes reinigt terwijl ze op de oortelefoon bevestigd zijn, kunt u het beschermende gaas op de oortelefoon beschadigen.

**3 Verwijder oorsmeer en vuildeeltjes, enz., dat op het beschermende gaas op de oortelefoon zit, door erop te blazen, enz.**

- Als haarstylingproducten of make-up op de oortelefoon terechtkomen, veeg dat er dan onmiddellijk af met een zachte, droge doek. (Raak het beschermende gaas niet aan omdat dit van invloed kan zijn op de kenmerken van de audio).
- U kunt het beschermende gaas blokkeren als u probeert het weg te nemen met een wattenstaafje, enz., wat tot een slechte werking kan leiden.

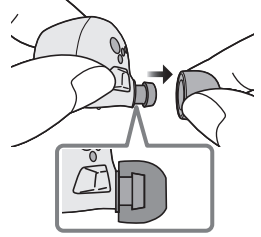
**4 Bevestig de oorstukjes.**

- Controleer of de oorstukjes stevig op de oortelefoon aangebracht zijn en geen hoek vormen.
- Bewaar de oortelefoon in het laadstation om het bescherming te bieden tegen vuildeeltjes, enz.

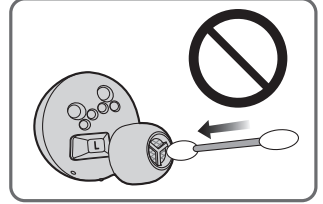


**B Type met sponsje****1 Verwijder de oorstukjes.**

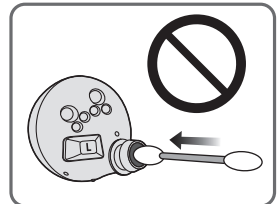
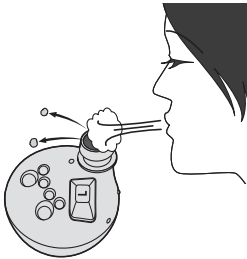
- Neem de oorstukjes vast en draai ze zachtjes terwijl u ze los trekt.
- Als u de oorstukjes reinigt terwijl ze op de oortelefoon bevestigd zijn, kunt u het beschermende gaas op de oortelefoon beschadigen.

**2 Gebruik wattenstaafjes, enz., om voorzichtig over de buitenkant van de oorstukjes te vegen om vuildeeltjes te verwijderen.**

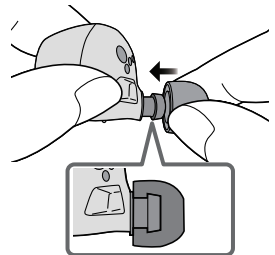
- Gebruik regelmatig een verdund neutraal reinigingsmiddel om de oorstukjes met de hand te wassen en na het wassen het vocht af te vegen. (→ 31, "Als de oorstukjes erg vuil zijn")
- Als u de oorstukjes reinigt terwijl ze op de oortelefoon bevestigd zijn, kunt u het beschermende gaas op de oortelefoon beschadigen.

**3 Verwijder oorsmeer en vuildeeltjes, enz., dat op het beschermende gaas op de oortelefoon zit, door erop te blazen, enz.**

- Als haarstylingproducten of make-up op de oortelefoon terecht komen, veeg dat er dan onmiddellijk af met een zachte, droge doek. (Raak het beschermende gaas niet aan omdat dit van invloed kan zijn op de kenmerken van de audio).
- U kunt het beschermende gaas blokkeren als u probeert het weg te nemen met een wattenstaafje, enz., wat tot een slechte werking kan leiden.

**4 Bevestig de oorstukjes.**

- Controleer of de oorstukjes stevig op de oortelefoon aangebracht zijn en geen hoek vormen.
- Bewaar de oortelefoon in het laadstation om het bescherming te bieden tegen vuildeeltjes, enz.

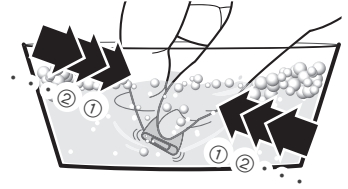
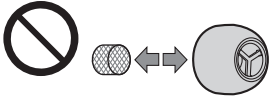


■ Als de oorstukjes erg vuil zijn

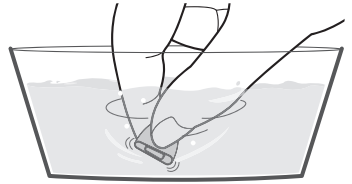
**1 Was de oorstukjes met uw vingertoppen.**

(Het gebruik van een verdund neutraal reinigingsmiddel in warm water is doeltreffend.)

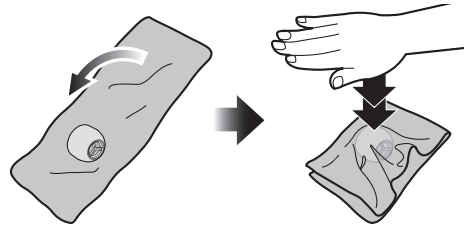
- Verwijder de sponsjes niet van de oorstukjes.



**2 Spoel ze na het wassen goed af met schoon water.**



**3 Leg ze tussen een dubbelgevouwen zachte, droge doek, druk er 3 tot 5 keer stevig op om er zeker van te zijn dat het vocht weggenomen is.**



**Conformiteitsverklaring (DoC)**

“Panasonic Corporation” verklaart hierbij dat dit product conform de essentiële eisen en andere relevante bepalingen van Richtlijn 2014/53/EU is.

Klanten kunnen een kopie van de originele DoC voor onze RE-producten downloaden vanaf onze DoC-server: <http://www.ptc.panasonic.eu>

Neem contact op met de bevoegde vertegenwoordiger:

Panasonic Marketing Europe GmbH,

Panasonic Testing Centre, Winsbergring 15, 22525 Hamburg, Duitsland

Type draadloos	Frequentieband	Maximum stroom (dBm e.i.r.p)
Bluetooth®	2402 - 2480 MHz	11 dBm

**Het ontdoen van oude apparatuur en batterijen.**

**Enkel voor de Europese Unie en landen met recycle systemen.**



Deze symbolen op de producten, verpakkingen en/of begeleidende documenten betekenen dat gebruikte elektrische en elektronische producten en batterijen niet samen mogen worden weggegooid met de rest van het huishoudelijk afval.

Voor een juiste verwerking, hergebruik en recycling van oude producten en batterijen, gelieve deze in te leveren bij de desbetreffende inleverpunten in overeenstemming met uw nationale wetgeving.

Door ze op de juiste wijze weg te gooien, helpt u mee met het besparen van kostbare hulpbronnen en voorkomt u potentiële negatieve effecten op de volksgezondheid en het milieu.

Voor meer informatie over inzameling en recycling kunt u contact opnemen met uw plaatselijke gemeente.

Afhankelijk van uw nationale wetgeving kunnen er boetes worden opgelegd bij het onjuist weggooien van dit soort afval.

**(Let op: het batterij symbool (Onderstaand symbool)).**

Dit symbool kan in combinatie met een chemisch symbool gebruikt worden. In dit geval volstaan de eisen, die zijn vastgesteld in de richtlijnen van de desbetreffende chemische stof.

Manufactured by:

Panasonic Corporation  
Kadoma, Osaka, Japan

Authorized Representative in Europe:

Panasonic Marketing Europe GmbH  
Panasonic Testing Centre  
Winsbergring 15, 22525 Hamburg, Germany



---

**Panasonic Corporation**

<http://www.panasonic.com>



© Panasonic Corporation 2020

**PNQP1506XA**  
F0620SR2071