

# Technics®



## EAH-AZ70W

Digital trådløse stereo øretelefoner  
Betjeningsvejledning

Tak fordi du købte dette produkt.

Læs venligst disse instruktioner omhyggeligt igennem, før du anvender dette produkt, og gem vejledningen til fremtidig brug.

## Sikkerhedsforholdsregler

### ■ Apparat

#### **ADVARSEL:**

For at mindske risikoen for brand, elektrisk stød eller produktskade:

- Dette apparat må ikke udsættes for regn, fugt, dryp eller sprøjt.
- Genstande, der indeholder væsker, såsom vaser, må ikke placeres oven på apparatet.
- Brug anbefalet tilbehør.
- Dæksler må ikke fjernes.
- Du må ikke selv reparere denne enhed. Vedligeholdelse må udelukkende udføres af kvalificerede teknikere.

#### **Undgå brug under følgende forhold**

- Ekstremt høje eller lave temperaturer under brug, opbevaring eller transport.
  - Bortskaffelse af et batteri på åben ild eller i en varm ovn eller mekanisk knusning eller opskæring af et batteri kan medføre eksplosion.
  - Ekstremt høje temperaturer og/eller et ekstremt lavt lufttryk, som kan medføre eksplosion eller lækage af brændbare væsker eller gasser.
- Hold denne enhed væk fra varmekilder.
  - Brug ikke denne enhed med maksimal lydstyrke på steder, hvor du af sikkerhedsgrunde har behov for at kunne høre lyde fra omgivelserne såsom jernbaneoverskæringer og byggepladser.
  - Hold denne enhed væk fra noget, som kan blive udsat for magnetisme. Anordninger, som f.eks. ure, vil måske ikke virke korrekt.
  - Vær opmærksom på, at denne enhed (øretelefoner) kan blive varm, mens den oplader eller lige efter opladning. Afhængigt af dit helbred og din sundhedstilstand, kan der ved påsætning af øretelefonerne udløses bivirkninger som f.eks. hudrødmen, kløen og udslæt, hvis øretelefonerne lige er taget ud af opladningsholderen og stadig er varme.

#### **FORSIGTIG!**

For at mindske risikoen for brand, elektrisk stød eller produktskade:

- Denne enhed må ikke installeres eller anbringes i en reol, et indbygget skab eller et andet aflukket område. Sørg for god ventilation.
- Ventilationshullerne må ikke tilstoppes med aviser, duge, gardiner og lignende genstande.
- Kilder til åben ild, såsom tændte stearinlys, må ikke anbringes oven på enheden.

#### ■ Batterier

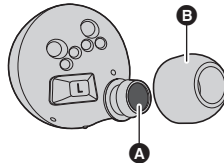
- Må ikke opvarmes eller blive udsat for åben ild.
- Batteriet eller batterierne må ikke udsættes for direkte sollys i en bil i en længere periode, hvor døre eller vinduer er lukket.

## ■ Øretelefoner/Øresnegle

- Hold øretelefonerne og øresneglene uden for børns og kæledyrs rækkevidde for at forhindre, at de sluger dem. Sæt øretelefonerne i opladningsholderen efter brug, og luk låget.
- Sæt ørepropperne godt fast. Hvis de bliver siddende i ørerne, kan det medføre skade på ørerne.

• Hold øretelefonerne rene. Efter brug skal du sørge for, at der ikke sidder ørevoks, fremmedlegemer osv. på øresneglene. Hvis der sidder ørevoks, fremmedlegemer osv. på øresneglene, skal du fjerne øresneglene fra øretelefonerne og rense dem. (→ 28, "Rengøring af ørehætter")

- Hvis du renser øresneglene (B), mens de sidder på øretelefonerne, kan du beskadige øretelefonernes beskyttelsesnet (A).
- Fjern ørevoks, fremmedlegemer osv. som har sat sig fast på øretelefonernes beskyttelsesnet ved at puste på det. Beskyttelsesnettet kan blive tilstoppet, hvis du bruge en vatpind eller andet, og det kan i sidste ende medføre funktionsfejl.
- Hvis der kommer hårprodukter, makeup osv. på øretelefonerne, skal du straks tørre øretelefonerne af med en blød, tør klud. (Rør ikke ved beskyttelsesnettet, da det kan påvirke lydeffektens egenskaber.)



- Øretelefonerne opbevares i opladningsholderen for at beskytte dem mod fremmedlegemer osv.
- Hold dine ører rene. Ørevoks og andre fremmedlegemer, som sidder fast i ørehætternes huller, kan ændre lydegenskaberne, f.eks. dæmpning af lyden, og kan også udløse en fejl.

## ■ Allergier

- Ophør med at bruge produktet, hvis du oplever ubehag med øretelefonerne eller andre dele, som er i direkte kontakt med din hud.
- Fortsat brug kan medføre udslæt eller andre allergiske reaktioner.

## ■ Forsigtighedsanvisninger ved lytning med øretelefonerne

- Et overdrevent lydtryk fra øretelefoner og hovedtelefoner kan forårsage høretab.
- Brug ikke øretelefonerne med lyden på maks. niveau. Hørespecialister fraråder konstant brug af øretelefonerne ved kraftig lydstyrke.
- Hvis du oplever ringelyde i ørerne, skal du sætte volumen ned eller holde op med at bruge enheden.
- Brug ikke øretelefonerne hvis du er fører af et motorkøretøj. Det kan være trafikmæssigt farligt og er flere steder ulovligt.
- Du skal udvise stor forsigtighed eller midlertidigt holde op med at bruge enheden i potentielt farlige situationer.

Denne enhed kan modtage radiointerferens fra mobiltelefoner under brug. Hvis du oplever dette, skal du øge afstanden mellem denne enhed og mobiltelefonen.

Brug kun det medfølgende USB-opladerkabel ved tilslutning til en computer.

Symbolerne på dette produkt (inkl. tilbehøret) repræsenterer følgende: --- DC

# Om Bluetooth®

**Panasonic kan ikke holdes ansvarlig for data og/eller information, som kompromitteres under en trådløs transmission.**

## ■ Det anvendte frekvensbånd

Denne enhed bruger 2,4 GHz frekvensbåndet.

## ■ Certificering af denne enhed

- Denne enhed opfylder frekvensrestriktioner og er blevet certificeret på basis af frekvensbestemmelser. En tilladelse til trådløs brug er derfor ikke nødvendig.
- Følgende handling kan i visse lande straffes i henhold til lovgivningen:
  - At skille enheden ad eller at ændre den.
  - Fjerne specifikationsangivelser.

## ■ Begrænsninger i brugen

- Trådløs transmission og/eller brug af alle enheder, der er udstyret med Bluetooth®, garanteres ikke.
- Alle enheder skal opfylde de standarder, der er fastlagt af Bluetooth SIG, Inc.
- Afhængigt af en enheds specifikationer og indstillinger, kan forbindelsen mislykkes, eller nogle handlinger kan afvige.
- Denne enhed understøtter sikkerhedsfunktioner i Bluetooth®. Afhængigt af driftsmiljøet og/eller indstillingerne, er denne sikkerhed muligvis ikke tilstrækkelig. Trådløs overførsel af data til denne enhed skal ske med forsigtighed.
- Denne enhed kan ikke overføre data til en Bluetooth®-enhed.

## ■ Anvendelsesområde

Enhedens rækkevidde er maksimalt 10 m.

Området kan være mindre afhængigt af omgivelserne, forhindringer eller interferens.

## ■ Interferens fra andre enheder

- Denne enhed virker muligvis ikke korrekt, og der kan opstå problemer, som f.eks. støj og lydudfald på grund af radiobølgeinterferens, hvis denne enhed er placeret for tæt på andre Bluetooth®-enheder, eller hvis enhederne anvender 2,4 GHz båndet.
- Denne enhed virker muligvis ikke korrekt, hvis radiobølger fra en sendestation etc. i nærheden er for kraftige.

## ■ Tilsigtet brug

- Denne enhed er til normal, generel anvendelse.
- Brug ikke dette system i nærheden af udstyr eller i miljøer, som er følsomme over for radiofrekvensinterferens (fx. lufthavne, hospitaler, laboratorier osv.).

# Indholdsfortegnelse

|                                |   |
|--------------------------------|---|
| Sikkerhedsforholdsregler ..... | 2 |
| Om Bluetooth® .....            | 4 |

## Før brug

|   |   |
|---|---|
| Tilbehør .....                                      | 6 |
| Vedligeholdelse .....                               | 6 |
| (Vigtigt) Om modstandsdygtighed over for vand ..... | 7 |
| Sådan sætter du øretelefonerne på .....             | 8 |
| • Sådan sætter du øretelefonerne på .....           | 8 |
| • Vælg øresnegle .....                              | 8 |
| Delenes benævnelse .....                            | 9 |

## Klargøring

|  |    |
|--|----|
| Opladning .....  | 11 |
| • Brug USB-opladerkabel (medfølger) for at oplade øretelefonerne og opladningsholderen .....                   | 11 |
| • Opladning af øretelefonerne i opladningsholderen .....   | 12 |
| • Besked om batteriniveau .....  | 12 |
| Sådan tænder og slukker du for øretelefonerne .....  | 13 |
| Brug af "Technics Audio Connect"-app .....   | 14 |
| Tilslutning af en Bluetooth®-enhed .....   | 15 |
| • Tilslutning ved hjælp af sammenkobling (registrering) af dine øretelefoner med en Bluetooth®-anordning ..... | 15 |
| • Tilslutning af en sammenparret Bluetooth®-enhed .....  | 16 |

## Betjening

|  |    |
|--|----|
| At lytte til musik .....                       | 17 |
| At ringe op på en telefon .....                | 18 |
| Brug af eksternt lydstyring .....              | 19 |
| Nyttige funktioner .....                       | 20 |
| • Brug af "Technics Audio Connect"-app .....   | 20 |
| • Aktivering af stemmestyringsfunktioner ..... | 20 |
| • Brug af kun én øretelefon .....              | 20 |
| Betjening af berøringssensorerne .....         | 21 |

## Andet

|  |    |
|--|----|
| Nulstilling til fabriksindstillinger ..... | 22 |
| Ophavsret, etc. ....                       | 22 |
| Fejlfinding .....                          | 23 |
| • Lyd og lydvolmen .....                   | 23 |
| • Tilslutning af Bluetooth®-enhed .....    | 23 |
| • Telefonopkald .....                      | 23 |
| • Generelt .....                           | 24 |
| • Strømforsyning og opladning .....        | 24 |
| Specifikationer .....                      | 25 |
| Bortskaffelse af produktet .....           | 27 |
| Rengøring af ørehætter .....               | 28 |

## Udtryk der bruges i dette dokument

- Sider, der henvises til, angives som "→ ○○".
- Produktillustrationerne kan afvige fra det faktiske produkt.

## Tilbehør

Kontrollér og identificér det medfølgende tilbehør.

**1 x USB-opladerkabel**

**1 x Sæt af øresnegle (2 af hver størrelse: XS, S, M, L og XL) (M er sat på øretelefonerne)**

## Vedligeholdelse

Rengør enheden med en tør, blød klud.

- Hvis enheden er meget snavset, skal du tørre den af med en fugtig, vredet klud og tørre efter med en tør klud.
- Brug aldrig opløsningsmidler, herunder benzin, fortynder, sprit, opvaskemiddel, klude imprægneret med et kemikalie osv. Det kan forårsage, at indkapslingen skæmmes, eller at belægningen skaller af.
- Tør snavs af fra opladeterminalerne med en blød, tør klud. Brug aldrig spidse genstande.

Fjern øresneglene fra øretelefonerne, og fjern ørevoks, fremmedlegemer osv.

- Hvis du renser øresneglene, mens de sidder i øretelefonerne, kan du beskadige beskyttelsesnettets på øretelefonerne. (Rør ikke ved beskyttelsesnettets, da det kan påvirke lydeffektens egenskaber.)

Bevarelse af batteriets ydeevne

- Hvis enheden ikke bruges i længere tid, skal den oplades hver 6. måned for at bevare batteriets ydeevne.

## **(Vigtigt) Om modstandsdygtighed over for vand**

Specifikationer for denne enhed svarer til IPX4 af IEC 60529 med et beskyttelsesniveau for afskærmninger til elektroniske anordninger, der beskytter mod sprøjt, men ikke er udviklet til at være vandtæt.

### **■ Om IPX4 (beskyttelsesniveau for indtrængning af vandstænk)**

Denne enhed vil virke, hvis den udsættes for sprøjt fra alle retninger fra dyser med ca. 1,8 l/min. hanevand ved rumtemperatur i en afstand på ca. 20 cm fra denne enhed i 10 minutter.

Opladningsholderen og USB-opladerkablet (medfølger) er ikke vandtætte.

**Vandtætheden kan ikke garanteres under alle forhold.**

### **■ Forsigtighed ved brug på steder, hvor enheden kan blive våd (fra sprøjt, regn osv.)**

Overhold følgende forholdsregler. Forkert betjening kan medføre funktionsfejl.

- Opladningsholderen eller øretelefonerne må ikke oplades, mens dine hænder er våde, eller hvis der stadig er vanddråber på denne enhed (øretelefoner eller opladningsholder).
- USB-opladerkablet må ikke bruges.
- Hæld ikke sæbevand eller rengøringsmiddel på enheden, og sænk den ikke ned i vand.
- Hvis der kommer vanddråber på enheden i et koldt klima, skal de tørres af med en blød, tør klud.
- Hvis der kommer vand i øretelefonerne eller mikrofonen, skal det tørres af med en blød, tør klud.
  - Lyden kan blive svagere eller forvrænget.
  - Hvis der efterlades vanddråber i øresneglene, kan du opleve en lavere lydstyrke, eller du kan måske slet ikke høre noget. Hvis dette er tilfældet, skal du fjerne øresneglene, og fjerne vanddråberne.

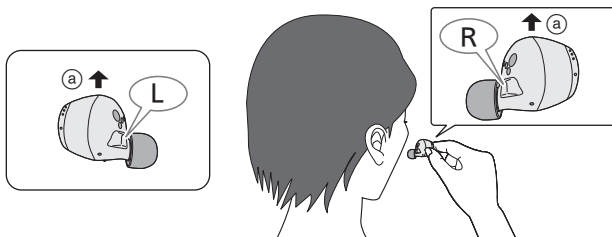
**Hvis der kommer vand i øretelefonerne eller opladningsholderen, skal du holde op med at bruge dem og kontakte forhandleren. Fejl, som måtte opstå på grund af en forkert håndtering, dækkes ikke af garantien.**

# Sådan sætter du øretelefonerne på

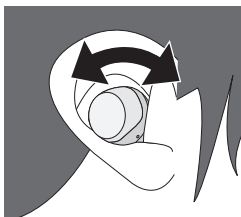
Sæt øretelefonerne korrekt på for at opnå støjfjernelseeffekten og en god akustik. Vælg og isæt de særlige øresnegle, som passer med størrelsen på dine ører, venstre og højre.

## Sådan sætter du øretelefonerne på

**1** Tjek retningen (op (a), ned) og L (venstre) og R (højre) af øretelefonerne.



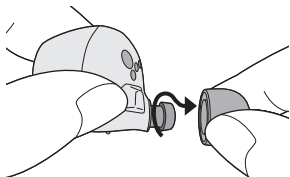
**2** Sæt dem korrekt i ved at dreje øretelefonerne lidt ad gangen i pilens retning (se illustration).



- Tjek, at øretelefonerne ikke falder ud af ørerne, efter at du har sat dem i.
- Venstre øretelefon har en knop, som angiver L-siden (venstre)
- Hvis øretelefonerne let falder ud, skal du udskifte øresneglene (medfølger) med en anden størrelse.

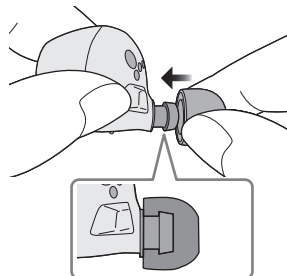
## Vælg øresnegle

### Sådan fjernes øresneglene



- Hold fast i øresneglen med fingerspidserne, og drej forsigtigt for at trække det ud.

### Sådan påsættes øresneglene

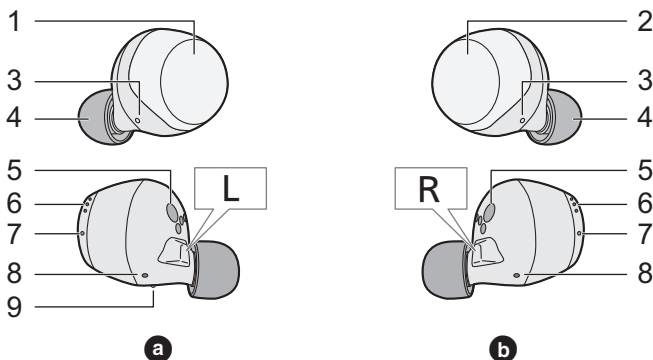


- Sørg for, at øresneglene sidder fast i ørerne, og at de ikke sidder skævt.

# Delenes benævnelse

## Hovedapparat (øretelefoner)

(Øretelefoner herefter i vejledningen)



### a Øretelefon L-side (venstre)

### b Øretelefon R-side (højre)

- |   |   |
|---|---|
| 1 Berøringssensor (L) (venstre)   | 6 Mikrofon til støjfjernelse            |
| 2 Berøringssensor (R) (højre)   | 7 LED'er til øretelefon <sup>*1,3</sup> |
| • Ved berøring kan du udføre en lang række handlinger. (→ 21, "Betjening af berøringssensorerne") | 8 Porte bag på drev                     |
| 3 Mikrofoner til opkald   | 9 Knoppen angiver L-side (venstre)      |
| 4 Ørepropper  |   |
| 5 Opladeterminaler  |   |

\*1 Eksempler på lys-/blinkmønstre for øretelefonernes LED'er

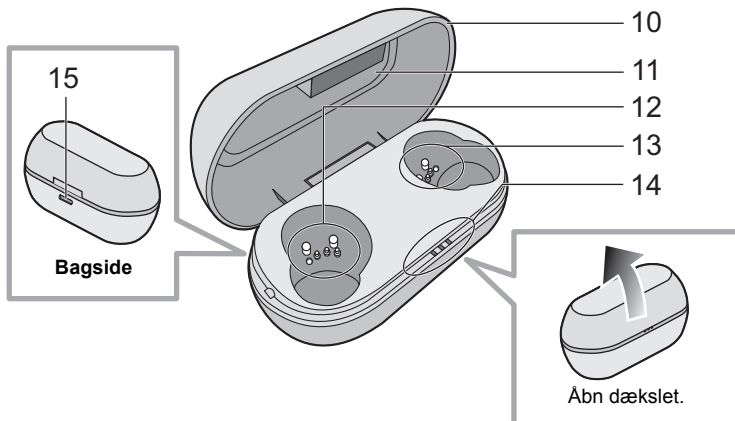
|  |  |
|--|--|
| Begge LED'er til øretelefonen (L og R) blinker skiftevis (blå/rød) | Bluetooth® parring (registrering) på standby                               |
| Blinker langsomt (blå) <sup>*2</sup>                               | Bluetooth®-tilslutning standby   |
| Blinker to gange hver 5. sek. (blå) <sup>*2</sup>                  | Når du er tilsluttet Bluetooth® (afspilning af musik/under et opkald osv.) |
| Blinker (blå) <sup>*2</sup>  | Et opkald bliver modtaget  |

\*2 Batteriet er ved at være afladet, når det blinker rødt.

\*3 Se side 11 for information om LED'er til øretelefonerne, når de lyser og blinker under opladning.

## Hovedapparat (opladningsholder)

(Opladningsholder herefter i vejledningen)



10 Dæksel til opladningsholder

11 Certificeringsetiket

- Modelnummeret vises på certificeringsetiketten.

12 Terminaldel (til L-side øretelefonen)

13 Terminaldel (til R-side øretelefonen)

- Rør ikke terminaldelene med de bare hænder.

14 LED'er til opladningsholder\*<sup>4</sup>

15 Opladeterminale

- Tilslut USB-opladerkablet (medfølger) i dette udtag under opladning. (→ 11, "Opladning")

\*4 Se side 11 for information om LED'er til øretelefonen, når de lyser og blinker under opladning.

# Opladning

Det opladelige batteri (installeret i denne enhed) er ikke opladt fra producentens side. Oplad batteriet, før du begynder at bruge enheden.

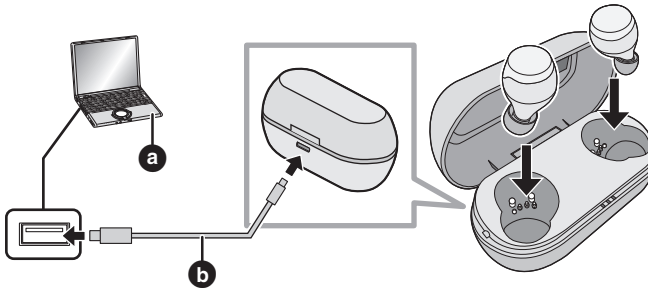
- Det er ikke muligt at oplade korrekt, hvis der er støv eller vanddråber på øretelefonernes terminaldele eller opladningsholderen. Fjern støv eller vanddråber inden opladningen.

## Bemærk!

- Det anbefales at oplade batteriet ved en temperatur på mellem 10 °C og 35 °C.
- Du kan ikke tænde for strømmen eller tilslutte Bluetooth®-anordninger under opladning.

## Brug USB-opladerkabel (medfølger) for at oplade øretelefonerne og opladningsholderen

Hvis øretelefonerne ikke er sat i opladningsholderen, oplades selve opladningsholderen.



### 1 Brug USB-opladerkabel (medfølger) (b) for at tilslutte opladningsholderen til en computer (a).

- Opladning af opladningsholderen starter. LED'er på opladningsholderen lyser eller blinker (hvidt), mens opladningsholderen oplader. Opladningen er færdig, når de slukkes.
- Se efter, hvilken vej terminalerne til USB-opladerkablet vender, og træk/skub stikket lige i ved at holde i selve stikket. (Der er risiko for fejlfunktion gennem deformation af terminalen, hvis stikket isættes skævt eller i en forkert retning.)

### 2 Sæt øretelefonerne i opladningsholderen.

- Tjek øretelefonernes L-side og R-side, og at de passer med positionerne på øretelefonernes opladeterminaler med terminaldelene i opladningsholderen. (Opladning af øretelefonerne starter ikke, hvis positionerne ikke modsvarer hinanden.)
- Den måde LED'erne til øretelefonerne lyser, når du sætter øretelefonerne i opladningsholderen, afhænger af brugsstatus.

| Brugsstatus  | Lys-/blinkmønstre for øretelefonernes LED'er   |
|--|--|
| Ved første opladning (efter køb)                           | Øretelefonernes LED'er lyser (rødt) i ca. 5 sekunder, efter at du sætter øretelefonerne i opladningsholderen.  |
| Alle andre opladninger (når batteriet stadig er opladet)   | Når du sæt øretelefonerne i opladningsholderen, lyser øretelefonernes LED'er (rødt) i ca. 3 sekunder, hvorefter de slukkes. Efter ca. 5 sekunder lyser øretelefonernes LED'er igen (rødt). <ul style="list-style-type: none"> <li>• Hvis øretelefonernes LED'er ikke lyser (rødt) igen, er øretelefonerne helt opladet.</li> </ul> |
| Når batterierne er afladet (når batteriet ikke er opladet) | Øretelefonernes LED'er lyser (rødt) i ca. 5 sekunder, efter at du sætter øretelefonerne i opladningsholderen.  |

### 3 Tjek, at øretelefonernes LED'er (rødt) lyser (opladningen starter).

- Øretelefonernes LED'er lyser (rødt), mens øretelefonerne oplader. Opladningen er færdig, når de slukkes.
- Batteriopladningstid (→ 25, "Specifikationer")

#### Bemærk!

- Anvend udelukkende det medfølgende USB-opladerkabel. Det kan medføre en fejl.
- Opladningen gennemføres muligvis ikke, eller stopper muligvis, hvis computeren er i eller skifter til standby eller dvaletilstand.

### Opladning af øretelefonerne i opladningsholderen

Øretelefonerne kan kun oplades i en opladningsholder. Du kan oplade din øretelefon, når du er på farten, selv om der ikke er nogen strømkilde.

Når opladningsholderen er fuldt opladet, kan den oplade øretelefonerne ca. 2 gange.

#### 1 Sæt øretelefonerne i opladningsholderen.

- LED'erne til øretelefonerne lyser rødt. Se trin 2 i 11 for, hvordan de lyser.

#### 2 Tjek, at øretelefonernes LED'er (rødt) lyser. (opladningen starter)

- LED'erne til øretelefonerne lyser rødt, mens øretelefonerne oplader. Opladningen er færdig, når de slukkes.
- Det tager ca. 2 timer at oplade øretelefonerne fra helt afladet til fuldt opladet.

### Besked om batteriniveau






LED'erne lyser eller blinker på denne enhed og angiver den resterende batterikapacitet.

#### ■ Øretelefoner

Når batterikapaciteten er ved at være lav, mens du bruger øretelefonerne, skifter de blinkende LED'er til øretelefonerne fra blå til rød, og du får besked med et bip hver 5. minut. Når batteriet er helt afladet, vil du høre en talebesked, og enheden slukkes automatisk.

#### ■ Opladningsholder

Når du åbner dæksel til opladningsholderen, lyser eller blinker LED'erne til opladningsholderen for at angive den resterende batterikapacitet.

| Status for LED'er til opladningsholder   |   | Resterende batterikapacitet   |
|--|---|---|
| 3 tændes   |  | Batteriet er fint opladet.  |
|  |  |  |
| 1 tændes   |  |   |

- Når 1 LED til opladningsholderen blinker, er batterikapaciteten endnu lavere. Oplad enheden.
- Hvis LED'erne til opladningsholderen ikke lyser, selv om du åbner dækslet til opladningsholderen, er batteriet helt afladet. Oplad enheden.

## Sådan tænder og slukker du for øretelefonerne

### ■ Sådan tænder du øretelefonerne

#### Tag øretelefonerne ud af opladningsholderen.

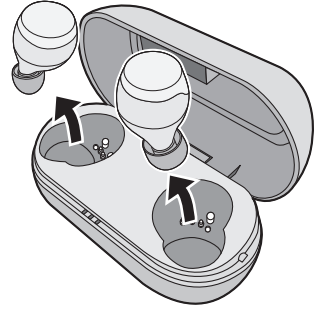
- Øretelefonerne tændes. Der høres et bip, og øretelefonernes LED'er blinker (blåt)\* langsomt.

\* Batterierne er ved at være afladet, når de blinker rødt.

### ■ Sådan slukker du øretelefonerne

#### Sæt øretelefonerne i opladningsholderen.

- Den måde LED'erne lyser, når du sætter øretelefonerne i opladningsholderen, afhænger af brugsstatus. Se trin 2 i 11 for, hvordan de lyser.



### Bemærk!

- Hvis en ting med en magnet kommer tæt på øretelefonerne, mens du har dem på, slukkes de muligvis. Flyt tingen med magneten væk, hvis dette sker.

# Brug af “Technics Audio Connect”-app

Ved at oprette forbindelse med en Bluetooth® med en smartphone eller tablet, som er installeret med appen “Technics Audio Connect” (gratis), kan du få glæde af en lang række funktioner, f.eks. følgende:

- Softwareopdateringer
- Brugertilpasning af forskellige indstillinger (indstilling af tilslutning/indstilling af automatisk slukning/sprogindstilling for talebeskeder osv.)
- Funktionen ”skift/find høretelefoner”
- Tjek den resterende batterikapacitet
- Adgang til dette dokument

## Klargøring

- Tænd enheden.

## 1 Download appen “Technics Audio Connect” (gratis) til din smartphone eller tablet.



Android:  
Google Play



iOS:  
App Store



## 2 Start appen “Technics Audio Connect”.

- Følg anvisningerne på skærmen.

## Bemærk!

- Brug altid den seneste version af appen “Technics Audio Connect”.
- Der kan sommetider være ændringer i betjeningsprocedurerne, visninger osv. på appen “Technics Audio Connect”. Der henvises til supportwebsitet for yderligere oplysninger:

# Tilslutning af en Bluetooth®-enhed

## Klargøring

- Sæt øretelefonerne i opladningsholderen.
- Anbring Bluetooth®-enheden i en afstand på ca. 1 m fra denne enhed.
- Tjek evt. brugsvejledningen for den pågældende enhed.
- Brug af appen "Technics Audio Connect" (gratis) gør tilslutning med Bluetooth® helt enkel. (→ 14)

## Tilslutning ved hjælp af sammenkobling (registrering) af dine øretelefoner med en Bluetooth®-anordning

### 1 Tag begge øretelefoner (L og R) ud af opladningsholderen.

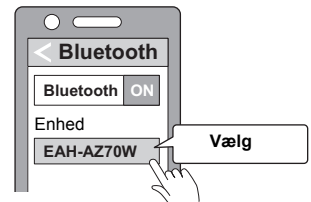
- Når du sammenkobler en anordning første gang:  
Denne enhed begynder at søge efter en Bluetooth®-anordning, og øretelefonens LED lyser skiftevis blåt og rødt.
- Når du sammenkobler en anordning efter første gang:  
Hvis du tager øretelefonerne ud af opladningsholderen, lyser LED'erne til øretelefonen (blå). Hvis du, mens øretelefonens LED'er lyser (blåt) (i ca. 3 sekunder), berører og holder berøringssensoren (L eller R) inde i ca. 7 sekunder, lyser øretelefonens LED'er skiftevis blåt og rødt.

### 2 Tænd Bluetooth®-anordningen, og aktivér funktionen Bluetooth®.

### 3 I menuen Bluetooth® til Bluetooth®-anordningen vælges enhedsnavnet "EAH-AZ70W".

- En BD-adresse (Bluetooth® Enhedsadresse: En alfanumerisk karakterstreng, som vises og er entydig for anordningen) kan blive vist, før "EAH-AZ70W" vises.
- Hvis der spørges om en adgangskode, skriver du "0000 (fire nuller)" for denne enhed.
- Når øretelefonens LED'er blinker (blåt)\* to gange med et 5 sekunders interval, er sammenkoblingen gennemført, og der er oprettet forbindelse.
- \* Batterierne er ved at være afladet, når de blinker rødt.

eks.



### 4 Tjek, at øretelefonerne og Bluetooth®-anordningen er tilsluttede.

#### Bemærk!

- Hvis forbindelse med anordningen ikke fuldføres inden for 5 minutter, annulleres sammenkoblingstilstanden på øretelefonerne, og det overgår til forbindelsesstandbytilstand. Udfør da sammenkoblingen igen.
- Du kan sammenkoble maks. 10 Bluetooth®-anordninger med øretelefonerne. Hvis du sammenkobler en anordning, når du har overskredet maksimum, overskrives tidligere anordninger. Hvis du skal bruge de overskrevne anordninger igen, skal du sammenkoble dem igen.

## Tilslutning af en sammenparret Bluetooth®-enhed

### **1** Tag øretelefonerne ud af opladningsholderen.

- Øretelefonens LED'er lyser (blåt), og øretelefonerne tændes efter 3 sekunder. Der lyder et bip og LED'en til øretelefonerne (blå)\* blinker langsomt.  
\* Batterierne er ved at være afladet, når de blinker rødt.

### **2** Følg trin 2- 3 i "Tilslutning ved hjælp af sammenkobling (registrering) af dine øretelefoner med en Bluetooth®-anordning" (→ 15).

### **3** Tjek, at øretelefonerne og Bluetooth®-anordningen er tilsluttede.

---

#### **Bemærk!**

- Denne enhed husker den sidst tilsluttede eksterne enhed. Tilslutning kan reetableres automatisk efter trin 1 (se ovenfor).

# At lytte til musik

Hvis den Bluetooth®-kompatible enhed understøtter "A2DP" og "AVRCP" Bluetooth®-profilerne, kan musik afspilles med enhedens fjernbetjening.

- A2DP (Advanced Audio Distribution Profile): Lydtransmission til enheden.
- AVRCP (Audio/Video Remote Control Profile): Giver mulighed for fjernbetjening af enheden.

## 1 Tilslut Bluetooth®-enheden og enheden. (→ 15, "Tilslutning af en Bluetooth®-enhed")

## 2 Vælg og afspil musikken eller videoen på Bluetooth®-enheden.

- Enhedens øretelefoner udsender musik eller lyd på den video, der afspilles.
- For driftsprocedurer under afspilning af musik (→ 21, "Betjening af berøringssensorerne")
- Driftstiden kan evt. blive kortere, afhængigt af brugsforholdene.

### ■ Bemærk!

- Enheden kan muligvis "lække" lyd, afhængigt af lydniveauet.
- Ved volumen nær det maksimale, kan lyden blive forvrænget. Skru ned for lyden indtil forvrængningen forsvinder.

# At ringe op på en telefon

Med telefoner, der understøtter Bluetooth® (mobiltelefoner eller smartphones) som understøtter "HSP" eller "HFP" Bluetooth®-profilerne, kan du bruge denne enhed til telefonsamtaler.

- HSP (Headset Profile):  
Denne profil kan bruges til at modtage lyde i mono og kan etablere tovejskommunikation ved hjælp af denne enheds mikrofon.
- HFP (Hands-Free Profile):  
Udover HSP-funktioner er der i denne profil funktioner for ind- og udgående kald.  
(Denne enhed har ikke en funktion, så du kan foretage opkald uafhængigt af en telefon med Bluetooth® aktiveret)

## 1 Tilslut Bluetooth®-enheden og enheden. (→ 15, "Tilslutning af en Bluetooth®-enhed")

## 2 Rør en berøringssensor (L eller R) på øretelefonerne en gang for at svare et indkommende opkald.

- Under et indkommende opkald kommer der en ringetone fra enheden, og LED'erne til øretelefonerne blinker.
- (Kun HFP) For at afvise et telefonopkald skal du berøre og holde en berøringssensor (L eller R) inde i ca. 2 sekunder.

## 3 Begynd at tale.

- LED'erne til øretelefonerne blinker gentagne gange 2 gange under en samtale.
- Lydstyrken kan indstilles under en samtale.  
For driftsprocedurer (→ 21, "Betjening af berøringssensorerne")

## 4 Tryk og hold en berøringssensor til øretelefonerne (L eller R) inde i ca. 2 sekunder for at afslutte samtalen.

---

### Bemærk!

- Der kan være tilfælde, hvor håndfri indstillinger skal ske på den Bluetooth®-aktiverede telefon.
- Du kan eventuelt, afhængigt af den Bluetooth®-aktiverede telefons indstillinger, høre ringetoner fra enheden.
- Med den Bluetooth®-aktiverede telefon kan du foretage telefonopkald ved hjælp af enhedens mikrofon og en app til den Bluetooth®-aktiverede telefon. (→ 20, "Aktivering af stemmestyringsfunktioner")

# Brug af ekstern lydstyring

Den eksterne lydstyringsfunktion skifter mellem støj fjernelse og omgivende lyd og slået fra. Lydkvaliteten indstilles, så den optimeres for hver tilstand.

## 1 Rør og hold berøringssensor (R) inde i ca. 2 sekunder, mens du har øretelefonerne på.

- Funktionen skifter skiftevis, hver gang du rører og holder berøringssensoren inde. (En talebesked underretter dig om den funktion, du har skiftet til.)



- Standardindstillingen er "Støj fjernelse".

## 2 Indstil lydstyrken på afspilningsenheden.

### ■ Støj fjernelse

Nedsætter lyde (støj), som du kan høre udefra.

- Mens du bruger støjfjerningsfunktionen, kan der muligvis høres en lille smule lyd fra det kredsløb, der reducerer støjen, men dette er normalt og angiver ikke et problem. (Der kan høres en svag lyd, hvis du er et stille sted eller i de tomme dele mellem numre.)

### ■ Omgivende lyd

Du kan høre den omgivende lyd gennem mikrofonerne i øretelefonerne, mens du lytter til musik.

## Nyttige funktioner

### Brug af "Technics Audio Connect"-app

Ved at oprette forbindelse med en Bluetooth® med en smartphone, som er installeret med appen "Technics Audio Connect" (gratis), kan du få glæde af en lang række funktioner, f.eks. ændring af indstilling på øretelefonerne. (→ 14)

### Aktivering af stemmestyringsfunktioner

Du kan bruge en berøringssensor på øretelefonerne for at aktivere stemmestyringsfunktioner (Amazon Alexa, Siri osv.) på din smartphone eller lignende anordning.

- 1 **Tilslut Bluetooth®-enheden og enheden. (→ 15, "Tilslutning af en Bluetooth®-enhed")**
- 2 **Tryk og hold berøringssensoren (L) på øretelefonerne inde, indtil stemmestyringsfunktionen er aktiveret.**
  - Stemmestyringsfunktionen på Bluetooth®-anordningen er aktiveret.

#### Bemærk!

- Se betjeningsvejledningen til Bluetooth®-anordningen for detaljerede oplysninger om stemmestyringskommandoer.
- Stemmestyringsfunktionen fungerer muligvis ikke på smartphonen osv., afhængigt af specifikationerne og app-versionen.

**Når du har fulgt trin 1 ovenfor, skal du gennemføre opsætningen nedenfor for at kunne bruge Amazon Alexa som stemmestyringsfunktion.**

- 1 I appen "Technics Audio Connect" skal du vælge Amazon Alexa som stemmestyringsfunktion.
  - 2 Berør knappen "Sign in with Amazon".
    - Når du er gået ind på Amazon, skal du tilføje hovedtelefoner i enhedsopsætningen.
- Installer den seneste version af appen Amazon Alexa.
  - Alexa er ikke tilgængelig på alle sprog og i alle lande. Alexas funktioner og funktionalitet kan variere fra sted til sted.
  - Der henvises til manualerne eller lignende støttematerialer til appsene for yderligere oplysninger.

### Brug af kun én øretelefon

Ved at sammenkoble (registrere) denne enhed kan du også bare bruge én øretelefon ad gangen. Hvis du f.eks. kun tager R-side øretelefonen ud og lader L-side øretelefonen blive siddende i opladningsholderen, opretter R-side øretelefonen forbindelse til smartphonen. På denne måde kan du lytte til musik eller foretage et opkald med den ene øretelefon, mens den anden oplades. (→ 15, "Tilslutning af en Bluetooth®-enhed") Lyden er i mono.

- Hvis du kun bruger den ene øretelefon, og du tager den anden ud af opladningsholderen, tilsluttes øretelefonerne automatisk med hinanden, og brugen skifter til begge øretelefoner. Lyden er i stereo.

## Betjening af berøringssensorerne

Du kan bruge berøringssensorerne på øretelefonerne for at ændre sammenkoblingstilstanden for Bluetooth®, eller du kan bruge fjernbetjeningen til Bluetooth®-anordningen.

• Afhængigt af Bluetooth®-enheden eller appen, virker nogle af funktionerne måske ikke eller virker evt. forskelligt fra beskrivelserne nedenfor, selv om du trykker på berøringssensorerne på øretelefonerne.

### ■ Liste af tilgængelige handlinger med berøringssensorerne

| Funktion                                      | Berøringssensor (L)  | Berøringssensor (R)                    |
|---|--|--|
| <b>At lytte til musik</b>                     |  |  |
| Afspilning/pause                              | Berør én gang  |  |
| Øg lydstyrken                                 | Berør hurtigt 3 gange  | –                                      |
| Nedsæt lydstyrken                             | Berør hurtigt 2 gange  | –                                      |
| Frem et nummer                                | –  | Berør hurtigt 2 gange                  |
| Tilbage et nummer                             | –  | Berør hurtigt 3 gange                  |
| <b>At ringe op på en telefon</b>              |  |  |
| Modtag et telefonopkald                       | Berør en gang under modtagelse af opkaldet                       |  |
| Afvis et telefonopkald                        | Berør og hold inde i ca. 2 sekunder under modtagelse af opkaldet |  |
| Afslut et telefonopkald                       | Berør og hold inde i ca. 2 sekunder under opkaldet               |  |
| Skift styring af eksterne lyde                | –  | Berør og hold inde i mindst 2 sekunder |
| Start Stemmestyring                           | Berør og hold inde i mindst 2 sekunder                           | –                                      |
| Indstil på Bluetooth® sammenkoblingstilstand* | (→ 15, "Tilslutning af en Bluetooth®-enhed")                     |  |
| Gendannelse af fabriksindstillinger           | (→ 22, "Nulstilling til fabriksindstillinger")                   |  |

\* Med begge LED'er til øretelefonerne (L og R) blinker de skiftevis blå og rød

### Bemærk!

- Du kan også bare bruge én øretelefon ad gangen. I dette tilfælde kan du kun udføre handlinger i den relevante side.
- Der lyder et bip for at angive, at du har berørt for at opnå enten maks. eller min. lydstyrke.

## Nulstilling til fabriksindstillinger

Hvis du ønsker at slette al parringsinformation osv. i øretelefonerne, kan du stille enheden tilbage til fabriksindstillingerne (indstillinger på købstidspunktet).

Oplad øretelefonerne, inden du gendanner fabriksindstillingerne.

- 1 Tag R-side øretelefonen ud af opladningsholderen.**
- 2 Mens LED'erne til øretelefonerne lyser blå, skal du røre og holde berøringssensor (R) inde i ca. 7 sekunder.**
  - LED'en til øretelefonerne lyser skiftevis blå og rød.
- 3 Berør og hold berøringssensor (R) inde i ca. 10 sekunder.**
  - LED'erne til øretelefonerne (blåt) blinker hurtigt, og når strømmen slukkes, vender øretelefonerne tilbage til fabriksindstillingerne.
- 4 Gentag trin 1-3 ovenfor til L-side øretelefonen.**

### Bemærk!

- For ny sammenkobling af øretelefonerne med en Bluetooth®-anordning skal du slette de registrerede oplysninger (enhedsnavn: EAH-AZ70W) på anordningen og derefter sammenkoble øretelefonerne med Bluetooth®-anordningen igen. (→ 15)

## Ophavsret, etc.

Bluetooth®-ordmærket og -logoerne er registrerede varemærker tilhørende Bluetooth SIG, Inc., og enhver brug af sådanne mærker af Panasonic Corporation er givet under licens.

Andre varemærker og handelsnavne tilhører deres respektive ejere.

Apple, Apple-logoet og Siri er varemærker tilhørende Apple Inc., som er registreret i USA og andre lande. App Store er et servicemærke tilhørende Apple Inc.

Google, Android, Google Play og andre relaterede mærker og logoer er varemærker tilhørende Google LLC.

Amazon, Alexa og alle tilhørende logoer er varemærker tilhørende Amazon.com, Inc. eller dets datterselskaber.

Andre systemnavne og produktnavne, der findes i dette dokument, er i almindelighed de registrerede varemærker og handelsnavne tilhørende de respektive selskaber.

Bemærk at mærkerne <sup>TM</sup> og <sup>®</sup> ikke findes i dette dokument.

Dette produkt omfatter anden open-source software end den software, der er givet i licens i henhold til GPL V2.0 og/eller LGPL V2.1. Softwaren kategoriseret som ovenfor distribueres i håbet om, at den kan være nyttig, men UDEN GARANTI AF NOGEN ART, selv uden den stiltiende garanti om SALGBARHED eller EGNETHED TIL ET BESTEMT FORMÅL. Der henvises til de detaljerede vilkår og betingelser herom, som vises på følgende website.

<https://panasonic.jp/support/global/cs/audio/download/index.html>

## Fejlfinding

Før du anmoder om service, skal du udføre nedenstående kontroller. Hvis du er i tvivl om nogle af tjekpunkterne, eller hvis de foreslåede løsninger ikke løser problemet, skal du kontakte forhandleren.

### Lyd og lydvolumen

#### Ingen lyd.

- Sørg for, at øretelefonerne og Bluetooth®-anordningen er tilsluttet korrekt. (→ 15)
- Tjek om der afspilles musik på Bluetooth®-enheden.
- Sørg for, at øretelefonerne er tændt, og at lyden ikke er for lav.
- Sammenkobl og tilslut Bluetooth®-anordningen og øretelefonerne igen. (→ 15)
- Tjek om den Bluetooth®-kompatible enhed understøtter "A2DP"-profilen. Der er information om profiler i "At lytte til musik" (→ 17). Se betjeningsvejledningen for den Bluetooth®-kompatible enhed.

#### Lavt volumen.

- Og øg lydstyrken på Bluetooth®-anordningen, ikke kun på øretelefonerne.
- Sørg for, at der ikke sidder ørevoks, fremmedlegemer osv. på øretelefonernes øresnegle. Fjern øresneglene fra hovedapparatet (øretelefonerne), og se "Øretelefoner/Øresnegle" (→ 3) for rengøring heraf.

#### Lyden fra enheden afbrydes. / For meget støj. / Lydkvaliteten er dårlig.

- Lyden kan blive afbrudt, hvis signalerne bliver blokerede. Undlad at dække helt for øretelefonerne med din håndflade osv.
- Enheden kan være uden for en radius på 10 m. Fly anordningen tættere på øretelefonerne.
- Fjern eventuelle forhindringer mellem øretelefonerne og anordningen.
- Sluk for eventuelle trådløse LAN-enheder, hvis de ikke er i brug.

### Tilslutning af Bluetooth®-enhed

#### Enheden kan ikke tilsluttes.

- Du kan sammenkoble maks. 10 Bluetooth®-anordninger med øretelefonerne. Hvis du sammenkobler en anordning, når du har overskredet maksimum, overskrives tidligere anordninger. Hvis du skal bruge de overskrevne anordninger igen, skal du sammenkoble dem igen.
- Slet parringsinformationen for denne enhed fra Bluetooth®-enheden, og udfør parringen igen. (→ 15)

### Telefonopkald

#### Du kan ikke næsten høre personen, du har en samtale med.

- Og øg lydstyrken på Bluetooth®-anordningen, ikke kun på øretelefonerne.

#### Du kan ikke ringe op.

- Tjek om den Bluetooth®-kompatible enhed understøtter "HSP"- eller "HFP"-profilen. Der er information om profiler i "At lytte til musik" (→ 17) og "At ringe op på en telefon" (→ 18). Se betjeningsvejledningen for den Bluetooth®-aktiverede telefon.
- Tjek lydindstillingerne på den Bluetooth®-kompatible telefon, og skift indstilling, hvis den ikke tillader kommunikation med denne enhed. (→ 15)

## Generelt

### Øretelefonerne virker ikke.

- Prøv at slukke for strømmen og tænde igen. (→ 13)

### Venstre og højre batterier aflades ved forskellige hastigheder.

- Der kan være forskel i venstre og højre side pga. signal- og brugsforhold.

### Amazon Alexa svarer ikke.

- Sørg for, at Amazon Alexa-appen er aktiveret.
- Sørg for, at stemmestyringsfunktionen er indstillet på Amazon Alexa.
- Sørg for, at datakommunikation er aktiveret på mobilenheden.
- Sørg for, at enheden er parret med Amazon Alexa-appen.

## Strømforsyning og opladning

### Enheden kan ikke oplades.

- Er USB-opladerkablet sat korrekt i USB-porten på computeren? (→ 11)
- Er øretelefonerne sat korrekt i opladningsholderen? (→ 11)
- Hvis øretelefonens LED'er ikke lyser, selv om du har sat øretelefonerne i opladningsholderen, er opladningsholderen helt afladet. Oplad opladningsholderen først.
- Sørg for at oplade ved en rumtemperatur på mellem 10 °C og 35 °C.
- Sørg for at computeren er tændt og at den ikke er i standby-tilstand.
- Virker den USB-port, du bruger, korrekt? Hvis din computer har andre USB-porte, kan du tage stikket ud af den aktuelle port og sætte det i en anden.
- Hvis indgrebene ovenfor ikke er tilstrækkelige, kan du tage USB-opladerkablet ud og sætte det i igen.
- Er enheden allerede fuldt opladet? Opladningsholderens LED'er slukker straks, når enheden er fuldt opladet.
- Hvis opladningstiden og driftstiden bliver kortere, kan batterierne i øretelefonerne og opladningsholderen blive afladet. (Opladningscyklusser til indbyggede batterier: ca. 500 gange hver)

### Øretelefonerne og opladningsholderen bliver varme under opladning.

- Øretelefonerne og opladningsholderen kan blive varme under opladning, men dette er normalt.

### Øretelefonerne kan ikke tændes.

- Når du har sat dem i opladningsholderen, og øretelefonens LED'er lyser (rødt), kan du tage dem ud af opladningsholderen igen.

### Opladningsholderens LED'er lyser ikke, selv om du åbner dækslet til opladningsholderen.

- Batteriet er ikke opladet. Brug USB-opladerkabel (medfølger) til opladningen. (→ 11)
- Tag øretelefonerne ud af opladningsholderen. Når du tager USB-opladerkablet ud, skal du lukke dækslet, og lade kablet være i 3 minutter. Åbn derefter dækslet til opladningsholderen, og tjek, at strømmen tændes.

# Specifikationer

## ■ Generelt

|   |  |
|---|--|
| <b>Strømforsyning (Opladningsholder)</b>                        | DC 5 V, 500 mA   |
| <b>Internt batteri</b>  | Øretelefoner: 3,7 V, Litium-polymer 85 mAh<br>Opladningsholder: 3,7 V, Litium-polymer 800 mAh  |
| <b>Driftstid*<sup>1</sup> (Øretelefoner)</b>                    | Ca. 6,5 timer (Støjfjernelse: ON, AAC)<br>Ca. 7,5 timer (Støjfjernelse: OFF, AAC)<br>Ca. 6 timer (Støjfjernelse: ON, SBC)<br>Ca. 7 timer (Støjfjernelse: OFF, SBC)   |
| <b>Driftstid for lynopladning*<sup>1</sup> (Øretelefoner)</b>   | 15 min. opladning, ca. 70 min. (Støvfjernelse: ON, AAC)<br>15 min. opladning, ca. 80 min. (Støvfjernelse: OFF, AAC)<br>15 min. opladning, ca. 60 min. (Støvfjernelse: ON, SBC)<br>15 min. opladning, ca. 70 min. (Støvfjernelse: OFF, SBC) |
| <b>Driftstid*<sup>1</sup> (Øretelefoner + Opladningsholder)</b> | Ca. 19,5 timer (Støjfjernelse: ON, AAC)<br>Ca. 22,5 timer (Støjfjernelse: OFF, AAC)<br>Ca. 18 timer (Støjfjernelse: ON, SBC)<br>Ca. 21 timer (Støjfjernelse: OFF, SBC)   |
| <b>Ventetid*<sup>1</sup> (Øretelefoner)</b>                     | Ca. 7,5 timer (Støjfjernelse: ON)<br>Ca. 12 timer (Støjfjernelse: OFF, Automatisk slukning virker ikke)  |
| <b>Batteriopladningstid*<sup>2</sup> (25 °C)</b>                | Øretelefoner: Ca. 2 timer<br>Opladningsholder: Ca. 2,5 timer<br>Øretelefoner med opladningsholder: Ca. 4 timer   |
| <b>Opladningstemperaturområde</b>                               | 10 °C til 35 °C  |
| <b>Driftstemperaturområde</b>                                   | 0 °C til 40 °C   |
| <b>Fugtighedsområde under drift</b>                             | 35 %RH til 80 %RH (ikke-kondenserende)   |
| <b>Vægt</b>   | Øretelefon: Ca. 7 g (kun én side: L (venstre) og R (højre) er den samme)<br>Opladningsholder: Ca. 65 g   |

\*1 Kan være kortere, afhængigt af brugsforholdene.

\*2 Opladningstid fra helt afladet til fuldt opladet.

### ■ Bluetooth®-del

|                                       |                       |
|---------------------------------------|-----------------------|
| <b>Bluetooth®-systemspecifikation</b> | Ver. 5.0              |
| <b>Trådløst udstyrsklassifikation</b> | Klasse 1              |
| <b>Maks. RF-effekt</b>                | 11 dBm                |
| <b>Frekvensbånd</b>                   | 2402 MHz til 2480 MHz |
| <b>Understøttede profiler</b>         | A2DP, AVRCP, HSP, HFP |
| <b>Understøttet codec</b>             | SBC, AAC              |
| <b>Betjeningsafstand</b>              | Op til 10 m           |

### ■ Øretelefonel

|                        |                     |
|------------------------|---------------------|
| <b>Højtalerenheder</b> | 10 mm, Grafenlag    |
| <b>Mikrofon</b>        | Mono, MEMS-mikrofon |

### ■ Om opladningsholderen

|                       |                 |
|-----------------------|-----------------|
| <b>Opladeterminel</b> | USB type-C form |
|-----------------------|-----------------|

### ■ Tilbehør

|   |   |
|---|---|
| <b>USB-opladerkabel</b><br>(Ingangsstik: USB-A form,<br>udgangsstik: USB type-C form) | Ca. 0,5 m                                       |
| <b>Sæt af ørepropper</b>  | XS, S, M, L, XL hver 2 stk., (str. M fastgjort) |

### ■ Modstandsdygtighed over for vand

|   |                                    |
|---|------------------------------------|
| <b>Modstandsdygtighed over for vand</b> | IPX4 ækvivalent (kun øretelefoner) |
|---|------------------------------------|

• Specifikationer kan ændres uden varsel.

## **Bortskaffelse af produktet**

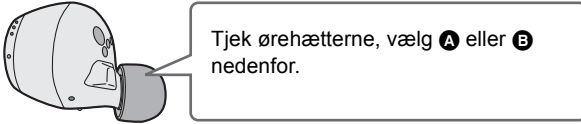
De indbyggede batterier er en værdifuld ressourcegenvinding. Ved bortskaffelse af dette produkt følges lokale miljøregler og -forordninger.

Se specifikationerne i dette dokument for oplysninger om batterierne.

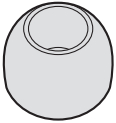
## Rengøring af ørehætter

Det er vigtigt at rengøre ørehættene regelmæssigt, så du kan blive ved med at bruge ørehættene uden problemer.

Ørevoks og andre fremmedlegemer, som sidder fast i ørehættens huller, kan ændre lydegenskaberne, f.eks. dæmpning af lyden, og kan også udløse en fejl.

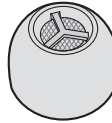


### **A** Type uden svamp



(→ 29, "**A** Type uden svamp")

### **B** Type med svamp

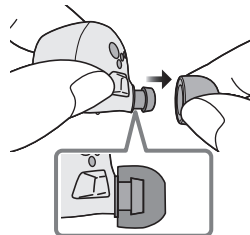


(→ 30, "**B** Type med svamp")

**A Type uden svamp**

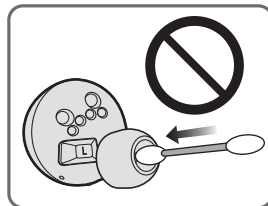
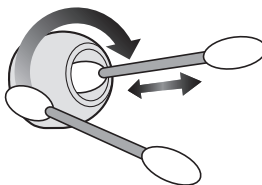
**1 Fjern ørehætterne.**

- Tag fat i ørehætterne, og vrid forsigtigt for at dem af.
- Hvis du renser ørehætterne, mens de sidder i øretelefonerne, kan du beskadige beskyttelsesnettet på øretelefonerne.



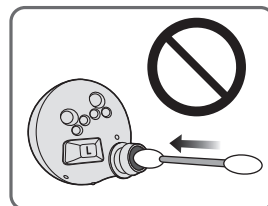
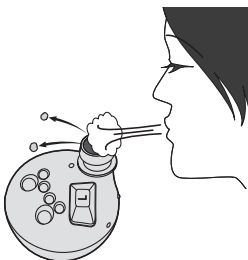
**2 Brug vatpinde osv. til forsigtigt at tørre ørehætterne af indvendigt og udvendigt for at fjerne fremmedlegemer.**

- Brug varmt vand med lidt opvaskemiddel i for at vaske ørehætterne af i hånden regelmæssigt, og tør dem godt af. (→ 31, "Når ørehætterne er meget snavsede")
- Hvis du renser ørehætterne, mens de sidder i øretelefonerne, kan du beskadige beskyttelsesnettet på øretelefonerne.



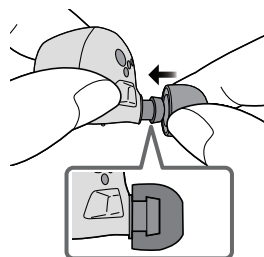
**3 Fjern ørevoks, fremmedlegemer osv. som har sat sig fat i beskyttelsesnettet på øretelefonerne ved at puste på det osv.**

- Hvis der kommer hårprodukter eller makeup på øretelefonerne, skal du straks tørre øretelefonerne af med en blød, tør klud. (Rør ikke ved beskyttelsesnettet, da det kan påvirke lydeffektens egenskaber.)
- Du kan komme til at blokere beskyttelsesnettet, hvis du prøver at fjerne ting med vatpind osv. og det kan medføre en fejl.



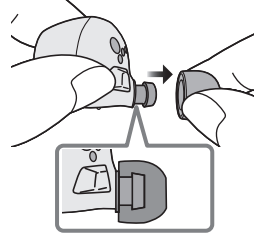
**4 Sæt ørehætterne på.**

- Sørg for, at ørehætterne sidder fast i øretelefonerne, og se efter, at de ikke sidder skævt.
- Øretelefonerne opbevares i opladningsholderen for at beskytte dem mod fremmedlegemer osv.

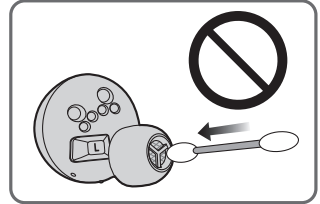
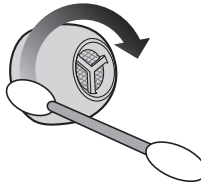


**B** Type med svamp**1 Fjern ørehætterne.**

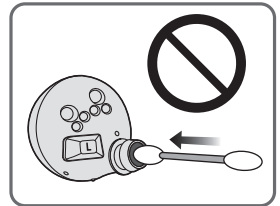
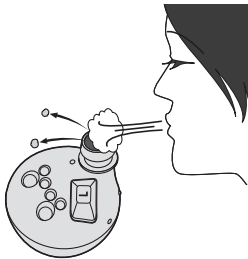
- Tag fat i ørehætterne, og vrid forsigtigt for at dem af.
- Hvis du renser ørehætterne, mens de sidder i øretelefonerne, kan du beskadige beskyttelsesnettet på øretelefonerne.

**2 Brug vatpinde osv. til forsigtigt at tørre ørehætterne af udvendigt for at fjerne fremmedlegemer.**

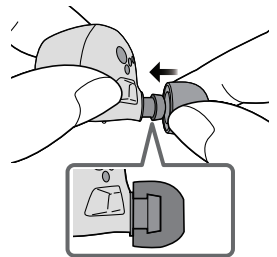
- Brug varmt vand med lidt opvaskemiddel i for at vaske ørehætterne af i hånden regelmæssigt, og tør dem godt af. (→ 31, "Når ørehætterne er meget snavsede")
- Hvis du renser ørehætterne, mens de sidder i øretelefonerne, kan du beskadige beskyttelsesnettet på øretelefonerne.

**3 Fjern ørevoks, fremmedlegemer osv. som har sat sig fat i beskyttelsesnettet på øretelefonerne ved at puste på det osv.**

- Hvis der kommer hårprodukter eller makeup på øretelefonerne, skal du straks tørre øretelefonerne af med en blød, tør klud. (Rør ikke ved beskyttelsesnettet, da det kan påvirke lydeffektens egenskaber.)
- Du kan komme til at blokere beskyttelsesnettet, hvis du prøver at fjerne ting med vatpind osv. og det kan medføre en fejl.

**4 Sæt ørehætterne på.**

- Sørg for, at ørehætterne sidder fast i øretelefonerne, og se efter, at de ikke sidder skævt.
- Øretelefonerne opbevares i opladningsholderen for at beskytte dem mod fremmedlegemer osv.

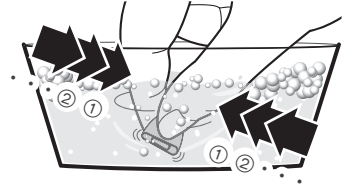
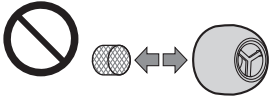


■ Når ørehætterne er meget snavsede

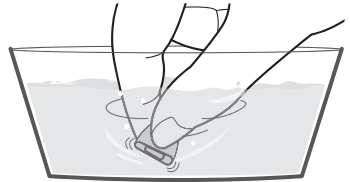
1 Vask ørehætterne af med fingerspidserne.

(Brug varmt vand med lidt opvaskemiddel i.)

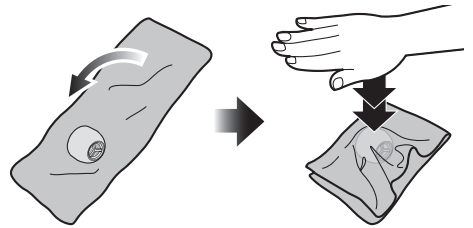
- Fjern ikke svampene fra ørehætterne.



2 Skyl grundigt med rent vand efter vask.



3 Læg dem i en blød, tør klud, og tryk godt ned 3-5 gange for at sikre, at det overskydende vand er væk.



**Overensstemmelseserklæring (DoC)**

Herved erklærer "Panasonic Corporation", at dette produkt opfylder de væsentlige krav og andre relevante forskrifter i Direktiv 2014/53/EU.

Kunderne kan downloade en kopi af den originale overensstemmelseserklæring (DoC) for vores RE-produkter fra serveren DoC:

<http://www.ptc.panasonic.eu>

Kontakt til autoriseret repræsentant:

Panasonic Marketing Europe GmbH,

Panasonic Testing Centre, Winsbergring 15, 22525 Hamburg, Tyskland

| Trådløs type | Frekvensbånd    | Maks. effekt (dBm e.i.r.p) |
|--------------|-----------------|----------------------------|
| Bluetooth®   | 2402 - 2480 MHz | 11 dBm                     |

**Indsamling af elektriskrot og brugte batterier****Kun for Den Europæiske Union og lande med retursystemer**

Disse symboler på produkter, emballage og/eller ledsagedokumenter betyder, at brugte elektriske og elektroniske produkter og batterier ikke må blandes med almindeligt husholdningsaffald.

For korrekt behandling, indsamling og genbrug af gamle produkter og batterier, skal du tage dem til indsamlingssteder i overensstemmelse med den nationale lovgivning.

Ved at skaffe sig af med dem på korrekt vis hjælper du med til at spare værdifulde ressourcer og forhindre eventuelle negative påvirkninger af menneskers sundhed og miljøet.

Ønsker du mere udførlig information om indsamling og genbrug skal du kontakte din kommune.

Usagkyndig bortskaffelse af elektriskrot og batterier kan eventuelt udløse bødeforlæggelse.

**Information om batterisymbol (eksempler nedenfor):**

Dette symbol kan anvendes sammen med et kemisk symbol. I så fald opfylder det kravene for det direktiv, som er blevet fastlagt for det pågældende kemikalie.



Manufactured by:

Panasonic Corporation  
Kadoma, Osaka, Japan

Authorized Representative in Europe:

Panasonic Marketing Europe GmbH  
Panasonic Testing Centre  
Winsbergring 15, 22525 Hamburg, Germany



---

**Panasonic Corporation**

<http://www.panasonic.com>



© Panasonic Corporation 2020

**PNQP1510XA**  
F0620SR2071