

# Technics®



## EAH-AZ70W

Digitální bezdrátová stereofonní sluchátka do uší  
Návod k obsluze

Blahopøejeme vám ke koupi tohoto produktu.

Před použitím tohoto produktu si pečlivě přečtete tyto pokyny a celý návod si uložte pro pozdější použití.

## Bezpečnostní opatření

### ■ Jednotka

#### **VAROVÁNÍ:**

**Za účelem snížení rizika požáru, zásahu elektrickým proudem nebo poškození výrobku,**

- **Chraňte zařízení před deštěm, vlhkostí, kapající a stříkající vodou.**
- **Nepokládejte na zařízení předměty naplněné tekutinou, např. vázy.**
- **Používejte doporučené příslušenství.**
- **Nesundávejte kryty.**
- **Neopravujte toto zařízení vlastními silami. Opravy musí provádět kvalifikovaní pracovníci servisu.**

**Nepoužívejte Nepoužívejte v následujících podmínkách:**

- Mimořádné vysoké nebo nízké teploty při používání, skladování nebo přepravě.
- Likvidace baterie v ohni nebo horké peci nebo mechanické drcení a řezání baterie, které by mohlo vést k výbuchu.
- Mimořádné vysoké teploty a/nebo mimořádně nízký atmosférický tlak, který by mohl vést k výbuchu nebo prosakování hořlavé kapaliny nebo plynu.

- Neumísťujte toto zařízení poblíž zdrojů tepla.
- V místech, kde z bezpečnostních důvodů musíte slyšet zvuky z okolí, jako jsou železniční křižovatky a staveniště, neposlouchejte toto zařízení s nastaveným silným zvukem.
- Udržujte tuto jednotku dále od zdrojů magnetizmu. Některá zařízení, jako třeba hodiny, nemusí fungovat správně.
- Mějte na paměti, že toto zařízení (sluchátka) se může během nabíjení zahřívát a může zůstat zahřáté i bezprostředně po nabití. V závislosti na vaší konstituci a zdravotním stavu může nasazení sluchátek vyvolat nežádoucí reakci, např. zarudnutí kůže, svědění nebo vyrážku, pokud byla sluchátka právě vyjmuta z nabíjecího stojanu a jsou stále teplá.

#### **UPOZORNĚNÍ!**

**Za účelem snížení rizika požáru, zásahu elektrickým proudem nebo poškození výrobku,**

- Neinstalujte ani nepokládejte toto zařízení do knihovny, vestavěné skříně nebo do jiných stísněných prostor. Toto zařízení musí být dobře větráno.
- Nezakrývejte ventilační otvory tohoto zařízení novinami, ubrusy, záclonami a podobnými předměty.
- Nepokládejte na toto zařízení zdroje otevřeného ohně, jako zapálené svíčky apod.

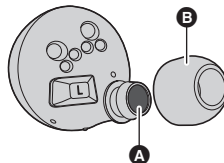
#### ■ Baterie

- Nezahřívajte je ani je nevhazujte do ohně.
- Nenechávejte baterii (baterie) dlouhou dobu v automobilu vystaveném přímému slunci se zavřenými dveřmi a okny.

## ■ Sluchátka/Naslouchadla

- Uchovávejte sluchátka a naslouchadla mimo dosah dětí a zvířat, aby nedošlo ke spolknutí. Hrozí riziko spolknutí. Po použití je vložte do nabíjecího stojanu a zavřete víko.
- Naslouchadla nasadte pevně. Pokud jsou ponechány v uchu po vypnutí, může dojít k úrazu nebo onemocnění.

- Udržujte sluchátka v čistotě. Po použití se ujistěte, že na naslouchadlech není ušní maz, cizí předměty atd. Pokud tomu tak je, vyjměte naslouchadla ze sluchátek a očistěte je. (→ 28, "Čištění naslouchadla")
  - Pokud naslouchadla (B) čistíte připevněná ke sluchátkům, můžete poškodit ochrannou sítku na sluchátkách (A).
  - Očistěte ušní maz, cizí předměty atd., které ulpěly na ochranné sítky sluchátek tak, že na ni fouknete atd. Pokud se pokusíte použít vatový tampon atd., můžete zablokovat ochrannou sítku, což může vést k selhání.
  - Pokud sluchátka znečistí produkty péče o vlasy, make-up atd., okamžitě je otřete jemným suchým hadříkem. (Nedotýkejte se ochranné sítky, protože to může mít vliv na vlastnosti zvuku.)
- Sluchátka uchovávejte v nabíjecím stojanu, abyste je chránili před znečištěním cizími předměty atd.
- Udržujte uši v čistotě. Ušní maz a jiné cizí látky přilepené na otvorech naslouchadla mohou změnit akustické vlastnosti, jako je ztlumení zvuku, a mohou také způsobit chybnou funkci.



## ■ Alergie

- Pokud začnete mít nepříjemné pocity, zatímco budou sluchátka nebo jiné části v přímém kontaktu s vaší kůží, přestaňte jednotku používat.
- Pokračování v používání může vést k vyrážkám nebo jiným alergickým reakcím.

## ■ Opatření pro poslouchání ze sluchátek

- Příliš vysoký akustický tlak pocházející z běžných vnějších sluchátek nebo ze sluchátek do uší může způsobit ztrátu sluchu.
- Nenastavuje hlasitost zvuku ve sluchátkách na příliš silnou. Odborníci na nemoci sluchu varují před dlouhodobým souvislým používáním.
- Pokud vám zvoní v uších, snižte hlasitost nebo přerušte používání.
- Nepoužívejte, pokud řídíte motorové vozidlo. Mohlo by to znamenat riziko a v mnoha oblastech je to zakázané.
- V potenciálně nebezpečných situacích musíte být velmi obezřetní, nebo na čas přerušit používání zařízení.

Toto zařízení může přijímat rádiové rušení způsobené při používání mobilních telefonů. Pokud k takovému rušení dojde, zvětšíte vzdálenost mezi tímto zařízením a mobilním telefonem.

Pokud se připojujete k počítači, používejte pouze dodaný kabel nabíjení přes rozhraní USB.

Symbols on this product (including accessories) represent the following: --- DC

# O Bluetooth®

Společnost Panasonic nepřijímá žádnou odpovědnost za data a/nebo informace, jež mohou být během bezdrátového přenosu vyraženy.

## ■ Použití frekvenční pásma

Tento systém využívá frekvenční pásmo 2,4 GHz.

## ■ Certifikace tohoto zařízení

- Toto zařízení vyhovuje kmitočtovým omezením a je certifikováno na základě telekomunikačních zákonů. Takže povolení k bezdrátovému provozu není nutné.
- Níže uvedené činnosti jsou v některých státech podle zákona trestné:
  - Rozebírání nebo pozměňování zařízení.
  - Odstranění specifikačních údajů.

## ■ Omezení použití

- Bezdrátový přenos a/nebo používání všech zařízení vybavených technologií Bluetooth® nejsou zaručeny.
- Všechna zařízení musí plnit normy nastavené společností Bluetooth SIG, Inc.
- V závislosti na technických údajích a nastavení zařízení nemusí být možné připojení nebo některé operace mohou být jiné.
- Toto zařízení podporuje funkce zabezpečení Bluetooth®. Avšak v závislosti na provozním prostředí či nastaveních nemusí být toto zabezpečení dostatečné. Přenášejte bezdrátově data do tohoto zařízení opatrně.
- Toto zařízení neumožňuje přenos dat do zařízení Bluetooth®.

## ■ Rozsah použití

Používejte toto zařízení v maximální vzdálenosti 10 m.

Vzdálenost se může zmenšit v závislosti na prostředí, překážkách a rušení.

## ■ Rušení jinými zařízeními

- Toto zařízení nemusí fungovat správně a může docházet k problémům, jako je šum a přesakování zvuku, z důvodu rušení radiovými vlnami, pokud se toto zařízení nachází příliš blízko dalších zařízení Bluetooth® nebo zařízení, která využívají pásmo 2,4 GHz.
- Toto zařízení nemusí správně fungovat, pokud jsou radiové vlny z blízké vysílací stanice apod. příliš silné.

## ■ Zamýšlené použití

- Toto zařízení je určeno pro normální běžné používání.
- Nepoužívejte tento systém poblíž citlivých zařízení či v prostředí citlivém na rušení rádiové frekvence (např.: letiště, nemocnice, laboratoře atd.).

---

# Obsah

Bezpečnostní opatření .....	2
O Bluetooth® .....	4

## Před použitím

---

Příslušenství .....	6
Údržba .....	6
(Důležité) Odolnost vůči vniknutí vody .....	7
Nasazení sluchátek .....	8
• Nasazení sluchátek .....	8
• Výběr naslouchátek .....	8
Názvy dílů .....	9

## Příprava

---

Nabíjení .....	11
• Použijte kabel nabíjení přes rozhraní USB (je součástí dodávky) pro nabití sluchátek a nabíjecího stojanu .....	11
• Sluchátka nabíjejte v nabíjecím stojanu .....	12
• Upozornění na stav nabití baterie .....	12
Zapnutí a vypnutí sluchátek .....	13
Používání aplikace "Technics Audio Connect" .....	14
Připojení zařízení Bluetooth® .....	15
• Spárování (registrace) vašich sluchátek se zařízením Bluetooth® .....	15
• Připojení párovaného zařízení Bluetooth® .....	16

## Použití zařízení

---

Poslouchání hudby .....	17
Volání .....	18
Použití kontroly vnějšího zvuku .....	19
Užitečné funkce .....	20
• Používání aplikace "Technics Audio Connect" .....	20
• Aktivace funkcí ovládání hlasem .....	20
• Použití jediného sluchátka .....	20
Funkce dotykových snímačů .....	21

## Jiné

---

Obnovení hodnot přednastavených ve výrobním závodě .....	22
Autorská práva atd. ....	22
Odstraňování závad .....	23
• Zvuk a hlasitost .....	23
• Připojení zařízení Bluetooth® .....	23
• Telefonní hovory .....	23
• Obecné .....	24
• Zdroj napájení a nabíjení .....	24
Technické údaje .....	25
Při likvidaci produktu .....	27
Čištění naslouchadla .....	28

## Výrazy použité v tomto dokumentu

- Stránky, na které je odkazováno, jsou označovány následujícím způsobem: “→ ○○”.
- Ilustrace produktu se mohou od skutečného produktu lišit.

## Příslušenství

Zkontrolujte přítomnost a stav dodaného příslušenství.

**1 x Kabel nabíjení přes rozhraní USB**

**1 x Sada naslouchadel (2 pro každou velikost XS, S, M, L a XL) (velikost M vložena do sluchátek)**

## Údržba

K čištění tohoto zařízení používejte suchý jemný hadřík.

- Bude-li zařízení příliš znečištěné, otřete nečistoty hadříkem namočeným ve vodě a dobře vyždímaným, pak otřete suchým hadříkem.
- Nepoužívejte rozpouštědla, včetně benzínu, rozpouštědla, alkoholu, mycího prostředku na kuchyně, chemických utěrek atd. Mohlo by dojít ke zdeformování povrchu nebo poškození povrchové úpravy.
- Prach stírejte z nabíjecích svorek měkkým, suchým hadříkem. Nepoužívejte předměty s hroty.

Vyjměte naslouchadla ze sluchátek a očistěte je od ušního mazu, cizích předmětů atd.

- Pokud naslouchadla čistíte připevněná ke sluchátkům, můžete poškodit ochrannou síťku na sluchátkách. (Nedotýkejte se ochranné sítě, protože to může mít vliv na vlastnosti zvuku.)

Udržení výkonu baterie

- Aby byla udržena výkonnost baterie, pokud toto zařízení po dlouhou dobu nepoužíváte, každých 6 měsíců ji nabijte.

## (Důležité) Odolnost vůči vniknutí vody

Stupeň krytí tohoto zařízení je IPX4 podle IEC 60529, úroveň ochrany krytů elektronických zařízení, které chrání před stříkajícími kapalinami, ale nejsou navrženy jako zcela vodotěsné.

### ■ IPX4 (odolnost elektrospotřebiče proti vniknutí cizího tělesa či vniknutí kapalin)

Toto zařízení může fungovat při postřikání z trysky proudem 1,8 l/min vody s pokojovou teplotou z jakéhokoliv směru ze vzdálenosti 20 cm od tohoto zařízení po dobu 10 minut.

Nabíjecí stojan a nabíjecí USB (je součástí dodávky) nejsou voděodolné.

**Odolnost proti vniknutí vody není zaručena za všech okolností.**

### ■ Pozor při použití na místech, kde může být přístroj pokropen vodou (z postřiku, deště atd.)

Dodržujte následující bezpečnostní opatření. Nesprávný provoz způsobuje poruchy.

- Nenabíjejte nabíjecí stojan nebo sluchátka s mokřými rukama, nebo pokud se na tomto zařízení stále nacházejí kapky vody (sluchátka nebo nabíjecí stojan).
- Nepoužívejte nabíjecí konektor USB.
- Nepoužívejte mýdlovou vodu nebo saponát, neponořujte do vody.
- Jestliže se ve studených okolních podmínkách dostanou na spotřebič kapky vody, setřete měkkým, suchým hadříkem.
- Jestliže se na sluchátka nebo mikrofon dostanou kapky vody, setřete měkkým, suchým hadříkem.
  - Zvuk se může zeslabit nebo zkreslit.
  - Dostanou-li se kapky vody do naslouchadel, můžete slyšet zvuk slaběji, nebo také nemusíte slyšet vůbec nic.
    - Pokud se tak stane, vezměte naslouchadla a vodní kapky z nich setřete.

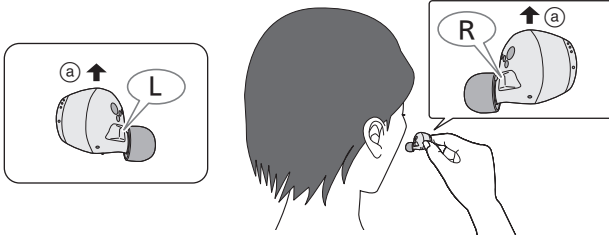
**Pokud se voda dostane do sluchátek nebo nabíjecího stojanu, přestaňte je používat a poradte se se svým prodejcem. Chybná funkce v důsledku nesprávného zacházení z vaší strany není kryta zárukou.**

# Nasazení sluchátek

Nasaďte si sluchátka správně, aby bylo dosaženo dostatečného efektu potlačení šumu a akustiky. Vyberte a nastavte speciální naslouchadla, která jsou vhodná pro velikost vašich uší vlevo i vpravo.

## Nasazení sluchátek

**1** Zkontrolujte orientaci (nahoru (a), dolů) a L (vlevo) a R (vpravo) sluchátek.



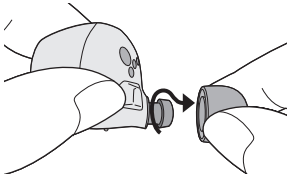
**2** Vložte je pevně postupným malým pootočením sluchátek ve směru šipky na obrázku.



- Zkontrolujte, že vám sluchátka po nasazení na uši nespadnou.
- Levé sluchátko má výstupek označující L stranu.
- Pokud snadno spadnou, vyměňte je za naslouchátka (jsou součástí dodávky) jiné velikosti.

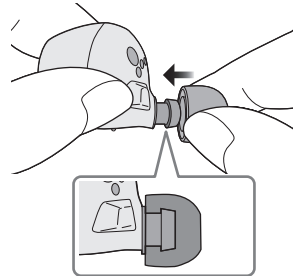
## Výběr naslouchátek

### Jak odstranit naslouchadla



- Přidržte sluchátko v konečcích prstů, lehce ho otočte a vytáhněte ven.

### Jak připojit naslouchadla

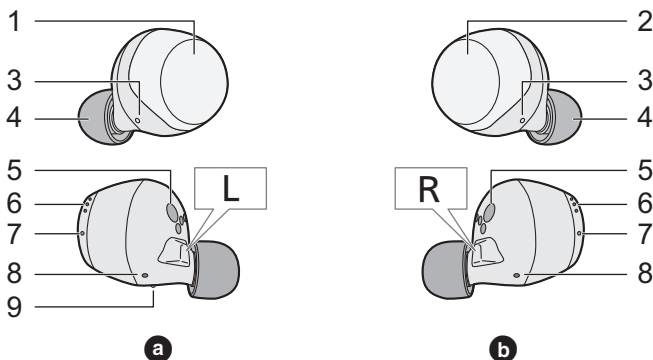


- Zkontrolujte, že jsou naslouchátka pevně vložena do vašich uší a zkontrolujte, že nejsou vložena šikmo.

# Názvy dílů

## Hlavní jednotka (sluchátka)

(dále v pokynech jako **sluchátka**)



### **a** L sluchátko (vlevo)    **b** R sluchátko (vpravo)

- |   |  |
|---|--|
| <ul style="list-style-type: none"> <li>1 Dotykový snímač (L) (vlevo)</li> <li>2 Dotykový snímač (R) (vpravo) <ul style="list-style-type: none"> <li>• Dotykem na tyto snímače můžete provést různé operace. (→ 21, “Funkce dotykových snímačů”)</li> </ul> </li> <li>3 Mikrofony pro volání</li> <li>4 Naslouchadla</li> <li>5 Kontakty pro nabíjení</li> </ul> | <ul style="list-style-type: none"> <li>6 Mikrofon pro potlačení šumu</li> <li>7 Kontrolka sluchátka*<sup>1, 3</sup></li> <li>8 Zadní porty budiče</li> <li>9 Výstupek označující levou stranu</li> </ul> |
|---|--|

### \*1 Příklady vzorců svícení/blikání kontrolky sluchátka

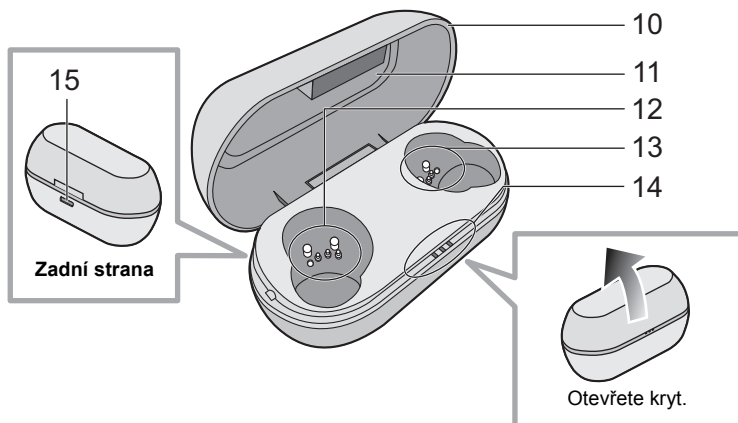
LED obou sluchátek (L i R) budou střídavě blikat modře a červeně.	Pohotovostní režim párování (registrace) Bluetooth®
Pomalé blikání (modře)* <sup>2</sup>	Pohotovostní režim připojení Bluetooth®
Bliká dvakrát každých 5 sekund (modře)* <sup>2</sup>	Při připojení s Bluetooth® (přehrávání hudby / při hovoru atd.)
Blikání (modře)* <sup>2</sup>	Je přijímán hovor

\*2 Pokud bliká červeně, je málo nabitá baterie.

\*3 Viz strana 11, kde najdete informace o kontrolkách LED vašich sluchátek a blikání při nabíjení.

## Hlavní zařízení (nabíjecí stojan)

(dále v pokynech jako **nabíjecí stojan**)



10 Víko nabíjecí základny

11 Štítek s informacemi o certifikaci

- Číslo modelu je uvedeno na štítku s informacemi o certifikaci.

12 Sekce kontaktů (pro L sluchátko)

13 Sekce kontaktů (pro R sluchátko)

- Části svorek se nedotýkejte holýma rukama.

14 Kontrolky nabíjení nabíjecího stojanu\*<sup>4</sup>

15 Kontakt pro nabíjení

- Do tohoto konektoru zapojte kabel nabíjení přes rozhraní USB (je součástí dodávky).  
(→ 11, "Nabíjení")

\*4 Viz strana 11, kde najdete informace o kontrolkách LED vašich sluchátek a blikání při nabíjení.

# Nabíjení

Dobíjecí baterie (instalovaná v jednotce) není při dodání nabita. Před použitím tohoto zařízení nabijte baterii.

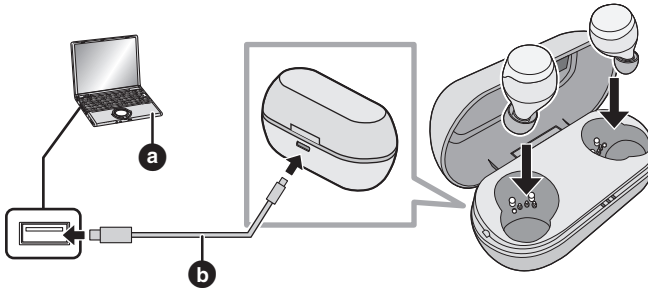
- Řádné nabíjení není možné, když je na kontaktech nabíjecí základny prach nebo kapky vody. Před nabíjením odstraňte prach a kapky vody.

## Poznámka

- Nabíjejte při teplotě v místnosti mezi 10 °C a 35 °C.
- Není možné zařízení Bluetooth® během nabíjení zapnout nebo se k nim připojit.

## Použijte kabel nabíjení přes rozhraní USB (je součástí dodávky) pro nabití sluchátek a nabíjecího stojanu

Když nejsou do nabíjecí základny vložena sluchátka, nabíjecí základna je nabítá.



### 1 Použijte kabel nabíjení přes rozhraní USB (je součástí dodávky) (b) pro připojení nabíjecí základny k počítači (a).

- Začne nabíjení nabíjecí základny. V průběhu nabíjení nabíjecí základny kontrolky nabíjecí základny blikají (bíle). Nabíjení je dokončeno, když kontrolky zhasnou.
- Zkontrolujte směry konektorů nabíjecího USB kabelu a držte zástrčku rovně a zasuňte ji dovnitř/ven. (Pokud bude zastrčena nerovně nebo v nesprávném směru, může dojít k poruše.)

### 2 Vložte sluchátka do nabíjecí základny.

- Zkontrolujte, že jsou levé a pravé sluchátka na správné straně a jejich kontakty nabíjení jsou v sekci kontaktů nabíjecího stojanu. (Pokud nejsou sluchátka ve správné poloze, nabíjení nezačne.)
- Jak svítí kontrolky sluchátek, když je vložíte do nabíjecí základny, závisí na stavu používání.

Stav používání	Kontrolka sluchátka svítí/bliká
První nabíjení (po zakoupení)	Kontrolka sluchátka svítí (červeně) asi 5 sekund po vložení sluchátek do nabíjecí základny.
Další nabíjení po prvním nabíjení (když je baterie stále ještě nabitá)	Když vložíte sluchátka do nabíjecí základny, kontrolka sluchátka se rozsvítí (červeně) na 3 sekundy a poté zhasne. Asi po 5 sekundách se kontrolka sluchátka rozsvítí (červeně) znovu. <ul style="list-style-type: none"> <li>• Pokud se kontrolka sluchátka znovu nerozsvítí červeně, sluchátka jsou plně nabitá.</li> </ul>
Když jsou baterie vybité (jsou zcela vybité)	Kontrolka sluchátka svítí (červeně) asi 5 sekund po vložení sluchátek do nabíjecí základny.

### 3 Zkontrolujte, že se kontrolka sluchátka rozsvítila (červeně) (začalo nabíjení).

- V průběhu nabíjení kontrolka sluchátka svítí (červeně). Nabíjení je dokončeno, když kontrolky zhasnou.
- Doba nabíjení (→ 25, "Technické údaje")

#### Poznámka

- Nepoužívejte žádný jiný kabel nabíjení přes rozhraní USB s výjimkou dodaného. Takový postup může vést k poruše.
- Nabíjení nemusí probíhat nebo se může zastavit, pokud je počítač v pohotovostním režimu nebo režimu spánku, nebo je do těchto režimů přepnut.

### Sluchátka nabíjejte v nabíjecím stojanu.

Sluchátka lze nabíjet pouze pomocí nabitého nabíjecího stojanu. Svá sluchátka můžete nabíjet, když jste venku, i když tam není zdroj elektrického napájení.

- Zcela nabitý nabíjecí stojan dokáže nabít sluchátka asi dvakrát.

### 1 Vložte sluchátka do nabíjecí základny.

- Kontrolky LED sluchátka svítí (červeně). Stavby kontrolky jsou uvedeny v kroku 2 na stránce 11.

### 2 Zkontrolujte, že se kontrolka sluchátka rozsvítila (červeně). (začalo nabíjení)

- V průběhu nabíjení kontrolka sluchátek svítí (červeně). Nabíjení je dokončeno, když kontrolky zhasnou.
- Zcela vybitá sluchátka se naplní nabíjí přibližně za 2 hodiny.

### Upozornění na stav nabití baterie





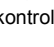

Kontrolky svítící nebo blikající na tomto zařízení signalizují zbývající nabití baterie.

#### ■ Sluchátka

Když se baterie začne při používání sluchátek vybíjet a blikání kontrolky se změní z modré na červenou barvu, pak budete upozorněni pípnutím po každých 5 minutách. Bude-li baterie zcela vybitá, uslyšíte informativní zprávu a pak se zařízení automaticky vypne.

#### ■ Nabíjecí stojan

Když otevřete víčko nabíjecího stojanu, jeho kontrolka se rozsvítí nebo začne blikat, což bude signalizovat zbývající stav nabití baterie.

Stav kontrolky nabíjecího stojanu		Zbývající nabití baterie
3 kontrolky 	  	Baterie má hodně energie.
1 kontrolka 		Baterie je skoro vybitá. Měli byste zařízení nabít.

- Když bliká 1 kontrolka nabíjecího stojanu, je energie v baterii ještě méně. Nabijte zařízení.
- Jestliže se kontrolka nabíjecího stojanu nerozsvítí, i když otevřete víko nabíjecího stojanu, je baterie vybitá. Nabijte zařízení.

## Zapnutí a vypnutí sluchátek

### ■ Zapnutí sluchátek

#### Vyjměte sluchátka z nabíjecí základny.

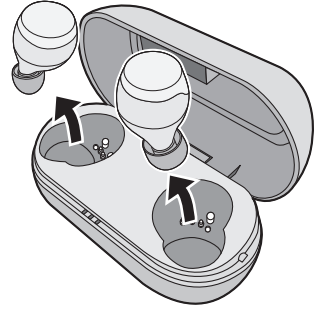
- Zapněte sluchátka. Ozve se pípnutí a kontrolka sluchátka pomalu bliká (modře)\*.

\* Pokud bliká červeně, jsou málo nabitě baterie.

### ■ Vypnutí sluchátek

#### Vložte sluchátka do nabíjecí základny.

- Jak svítí kontrolky, když vložíte sluchátka do nabíjecího stojanu, závisí na stavu používání. Stav kontrolky jsou uvedeny v kroku 2 na stránce 11.



### Poznámka

- Pokud se ke sluchátkům v průběhu jejich používání přiblíží nějaký předmět s magnetem, mohou se sluchátka vypnout. Pokud k tomu dojde, přemístěte předmět s magnetem dále od sluchátek.

# Používání aplikace “Technics Audio Connect”

Po Bluetooth® připojení k chytrému telefonu nebo tabletu s nainstalovanou aplikací “Technics Audio Connect” (zdarma) můžete využívat celou řadu funkcí, například:

- Aktualizace softwaru
- Přizpůsobení různých nastavení (nastavení režimu připojení / nastavení automatického vypínání / nastavení jazyka nápovědy atd.)
- Funkce “Zapnout/najít sluchátka”
- Kontrola zbývajících nabití baterie
- Otevření tohoto dokumentu

## Příprava

- Zapněte hlavní zařízení.

## 1 Stáhněte si do vašeho chytrého telefonu/tabletu (bezplatnou) aplikaci “Technics Audio Connect”.



Android:  
Google Play



iOS:  
App Store



## 2 Spustěte aplikaci “Technics Audio Connect”.

- Postupujte podle pokynů na obrazovce.

## Poznámka

- Vždy používejte nejnovější verzi aplikace “Technics Audio Connect”.
- Někdy se mohou v aplikaci “Technics Audio Connect” vyskytovat změny ovládacích postupů, zobrazení atd. Podrobnosti naleznete na stránce podpory.

# Připojení zařízení Bluetooth®

## Příprava

- Vložte sluchátka do nabíjecí základny.
- Umístěte zařízení Bluetooth® přibl. 1 m od jednotky.
- Podle potřeby zkontrolujte zařízení podle Návodu k obsluze.
- Při použití aplikace "Technics Audio Connect" (zdarma) je připojení přes rozhraní Bluetooth® snadné. (→ 14)

## Spárování (registrace) vašich sluchátek se zařízením Bluetooth®

### 1 Vyjměte obě sluchátka (L a R) z nabíjecí základny.

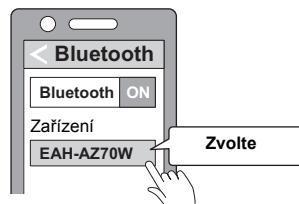
- Pokud párujete se zařízením poprvé:  
Toto zařízení začne vyhledávat zařízení Bluetooth® pro připojení a kontrolky budou střídavě svítit modře a červeně.
- Každé další párování:  
Při vyjmutí sluchátek z nabíjecího stojanu se rozsvítí LED kontrolky sluchátek (modře). Pokud kontrolky sluchátek svítí (modře) (asi 3 sekundy) a vy se dotknete dotykového snímače (L nebo R) a přidržíte ho po dobu asi 7 sekund, kontrolka sluchátka začne svítit střídavě modře a červeně.

### 2 Zapněte zařízení Bluetooth® a aktivujte funkci Bluetooth®.

### 3 Z nabídky Bluetooth® na zařízení Bluetooth® vyberte název zařízení "EAH-AZ70W".

- Adresa BD (Bluetooth® Adresa zařízení: řetězec alfanumerických znaků, který je zobrazen a je jedinečný pro zařízení) může být zobrazena před zobrazením "EAH-AZ70W".
- Pokud budete vyzváni k zadání hesla, zadejte pro toto zařízení "0000 (čtyři nuly)".
- Když kontrolky sluchátek dvakrát bliknou (modře)\* v intervalu přibl. 5 sekund, párování bylo dokončeno a spojení navázáno.  
\* Pokud bliká červeně, jsou málo nabitě baterie.

např.



### 4 Zkontrolujte, že jsou sluchátka a zařízení Bluetooth® připojeny.

#### Poznámka

- Pokud se nedokončí připojení do 5 minut, režim párování sluchátek se zruší a sluchátka přejdou do pohotovostního režimu. Zkuste párování znovu.
- Se sluchátky můžete spárovat maximálně 10 zařízení Bluetooth®. Když spárujete zařízení po dosažení maximálního počtu, předchozí zařízení budou přepsána. Pro opakované použití přepsaných zařízení je musíte spárovat znovu.

## Připojení párovaného zařízení Bluetooth®

### **1 Vyjměte sluchátka z nabíjecí základny.**

- Kontrolky sluchátek svítí (modře) a sluchátka se zapnou asi za 3 sekundy. Uslyšíte pípnutí a kontrolka sluchátka bude pomalu (modře)\* blikat.  
\* Pokud bliká červeně, jsou málo nabitě baterie.

### **2 Proveďte kroky 2 až 3 v “Spárování (registrace) vašich sluchátek se zařízením Bluetooth®” (→ 15).**

### **3 Zkontrolujte, že jsou sluchátka a zařízení Bluetooth® připojeny.**

---

#### **Poznámka**

- Toto zařízení si pamatuje zařízení, která byla naposledy připojena. Připojení se automaticky obnoví po kroku 1 (viz výše).

# Poslouchání hudby

Pokud zařízení Bluetooth® podporuje profily “A2DP” a “AVRCP” Bluetooth®, je možné přehrávat hudbu dálkovým ovládáním na zařízení.

- A2DP (Advanced Audio Distribution Profile): přenáší na zařízení zvuk.
- AVRCP (Audio/Video Remote Control Profile): umožňuje dálkové ovládání zařízení pomocí jednotky.

## 1 Připojte zařízení Bluetooth® a jednotku. (→ 15, “Připojení zařízení Bluetooth®”)

## 2 Na zařízení Bluetooth® vyberte a přehrajte hudbu nebo video.

- Ve sluchátkách jednotky bude znít hudba nebo zvuk přehrávaného videa.
- Ovládání při přehrávání hudby (→ 21, “Funkce dotykových snímačů”)
- Provozní doba může být kratší v závislosti na podmínkách používání.

### ■ Upozornění

- V závislosti na hlasitosti, může z jednotky unikat zvuk.
- Pokud je hlasitost nastavena téměř na maximum, může být zvuk zkreslený. Je-li zvuk zkreslený, snižte hlasitost.

# Volání

S telefony s povolenou funkcí Bluetooth® (mobilní nebo chytré telefony), které podporují profily "HSP" nebo "HFP" Bluetooth® můžete jednotku použít pro telefonování.

- HSP (Headset Profile):  
Tento profil lze použít pro příjem monofonního zvuku a obousměrnou komunikaci pomocí mikrofonu jednotky.
- HFP (Hands-Free Profile):  
Navíc k funkcím HSP tento profil umožňuje příchozí a odchozí hovory.  
(Toto zařízení nemá funkci, která by umožňovala telefonní hovory nezávisle na telefonu s funkcí Bluetooth®.)

## 1 Připojte zařízení Bluetooth® a jednotku. (→ 15, "Připojení zařízení Bluetooth®")

## 2 Pro přijetí příchozího hovoru se jednou dotkněte dotykového snímače (L nebo R) sluchátka.

- Při příchozím hovoru bude znít z jednotky vyzvánění a kontrolky sluchátek budou blikat.
- (pouze HFP) Pro odmítnutí telefonního hovoru se dotkněte dotykového snímače (L nebo R) a podržte jej asi 2 vteřiny.

## 3 Začněte hovořit.

- Kontrolky sluchátek budou v průběhu hovoru opakovaně 2 krát blikat.
- V průběhu hovoru lze nastavit hlasitost.  
Ovládací postupy (→ 21, "Funkce dotykových snímačů")

## 4 Pro odmítnutí hovoru se dotkněte dotykového snímače sluchátek (L nebo R) a podržte jej asi na 2 vteřiny.

---

### Poznámka

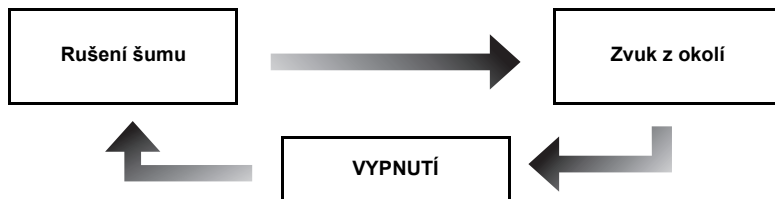
- Mohou se vyskytnout případy, kdy je nutné na telefonu s povolenou funkcí Bluetooth® provést nastavení.
- V závislosti na telefonu s povolenou funkcí Bluetooth® můžete slyšet vyzvánění příchozích a odchozích hovorů telefonu z jednotky.
- Pokud máte telefon s povolenou funkcí Bluetooth®, telefonujte pomocí mikrofonu zařízení a aplikace telefonu s povolenou funkcí Bluetooth®. (→ 20, "Aktivace funkcí ovládání hlasem")

## Použití kontroly vnějšího zvuku

Funkce kontroly vnějšího zvuku přepíná mezi tlumením zvuku, okolím a vypnutím. Kvalita zvuku je nastavena tak, aby byla optimalizována pro každý režim.

### 1 Dotkněte se a přidržte dotykový snímač (R) nasazených sluchátek asi na 2 vteřiny.

- Režim se přepne s každým dotykem a podržením dotykového snímače. (Informativní zpráva vám oznámí, do kterého režimu jste se přepnuli).



- Výchozí nastavení úrovně je "Rušení šumu".

### 2 Nastavte hlasitost zařízení pro přehrávání.

#### ■ Rušení šumu

Tlumí zvuky (šum), které slyšíte z okolí.

- Pokud používáte funkci rušení šumu, může být slyšet malý šum způsobený obvodem snížení šumu. Toto je normální a neznamená to poruchu. (Tento velmi slabý šum může být slyšet v tichých místech nebo v prázdných místech mezi stopami.)

#### ■ Zvuk z okolí

Můžete slyšet zvuk z okolí snímáný mikrofony vestavěnými ve sluchátkách a při tom poslouchat hudbu.

## Užitečné funkce

### Používání aplikace “Technics Audio Connect”

Po Bluetooth® připojení k chytrému telefonu s nainstalovanou aplikací “Technics Audio Connect” (zdarma) můžete využívat celou řadu funkcí, například změnu nastavení sluchátek. (→ 14)

### Aktivace funkcí ovládání hlasem

Dotykový snímač sluchátka můžete použít pro aktivaci hlasových funkcí (Amazon Alexa, Siri atd.) na vašem chytrém telefonu nebo podobném zařízení.

- 1 **Připojte zařízení Bluetooth® a jednotku. (→ 15, “Připojení zařízení Bluetooth®”)**
- 2 **Dotkněte se dotykového snímače (L) sluchátka a podržte jej, dokud se nespustí hlasová funkce.**

- Na zařízení Bluetooth® se aktivuje funkce hlasového asistenta.

### Poznámka

- Podrobnější informace o povelch pro ovládání hlasem naleznete v návodu k obsluze zařízení Bluetooth®.
- Funkce ovládání hlasem nemusí fungovat v závislosti na specifikacích chytrého telefonu apod. a verzi aplikace.

**Po dokončení výše uvedeného kroku 1 proveďte níže popsané nastavení pro používání Amazon Alexa jako svého hlasového asistenta.**

- 1 V aplikaci „Technics Audio Connect“ vyberte Amazon Alexa jako svého hlasového asistenta.
- 2 Dotkněte se tlačítka “Sign in with Amazon”.
  - Po přihlášení do Amazon budete muset přidat sluchátka do nastavení zařízení.

- Nainstalujte nejnovější verzi aplikace Amazon Alexa.
- Alexa není dostupná ve všech jazycích a zemích. Vlastnosti a funkce Alexa se liší podle toho, kde se nacházíte.
- Další informace naleznete v návodech nebo podobných podpůrných materiálech k aplikacím.

### Použití jediného sluchátka

Při párování (registraci) tohoto zařízení můžete také použít samostatně pouze jedno sluchátko. Pokud si například vezmete jen pravou stranu (R) sluchátka a necháte levou stranu (L) sluchátka v nabíjecím stojanu, připojí se pravá strana (R) sluchátka ke smartphonu. Tímto způsobem můžete poslouchat hudbu nebo telefonovat s jedním sluchátkem při současném nabíjení druhého. (→ 15, “Připojení zařízení Bluetooth®”) Zvuk pak bude mono.

- Když používáte jen jedno ze sluchátek a vyjmete druhé sluchátko z nabíjecího stojanu, propojí se sluchátka automaticky bezdrátově navzájem a přepnou se na používání obou sluchátek. Zvuk bude stereo.

## Funkce dotykových snímačů

Změnu režimu párování Bluetooth® můžete provádět dotykovými snímači sluchátek, nebo jimi dálkově ovládat zařízení Bluetooth®.

• V závislosti na zařízení Bluetooth® nebo aplikaci nemusí některé funkce reagovat nebo se mohou chovat jinak, než je popsáno níže, i když stisknete tlačítka na zařízení, zatímco se dotýkáte snímačů na sluchátkách.

### ■ Seznam funkcí, které lze volit dotykovými snímači

Funkce	Dotykový snímač (L)	Dotykový snímač (R)
<b>Poslouchání hudby</b>		
Přehrávání/pozastavení	Jeden dotyk	
Zvýšení hlasitosti	3 krát rychlý dotyk	–
Snížení hlasitosti	2 krát rychlý dotyk	–
Další stopa	–	2 krát rychlý dotyk
Předchozí stopa	–	3 krát rychlý dotyk
<b>Volání</b>		
Příjem telefonního hovoru	Při příjmu hovoru se dotkněte jednou	
Odmítnutí telefonního hovoru	Při příjmu hovoru se dotkněte a podržte asi 2 sekundy.	
Ukončení telefonního hovoru	V průběhu hovoru se dotkněte a podržte asi 2 sekundy.	
Změna ovládání okolních zvuků	–	Stiskněte a podržte na nejméně 2 sekundy
Spuštění hlasového asistenta	Stiskněte a podržte na nejméně 2 sekundy	–
Nastavení režimu párování Bluetooth®*	(→ 15, "Připojení zařízení Bluetooth®")	
Obnovení hodnot přednastavených výrobcem	(→ 22, "Obnovení hodnot přednastavených ve výrobním závodě")	

\* LED obou sluchátek (L i R) budou střídavě blikat modře a červeně.

### Poznámka

- Můžete také používat samostatně pouze jedno sluchátko. V takovém případě je možné provádět akce pouze pro sluchátko na straně, kterou používáte.
- Pípnutí oznámí, že jste dosáhli maximální nebo minimální hlasitosti.

# Obnovení hodnot přednastavených ve výrobním závodě

Pokud chcete odstranit všechny informace o párování zařízení a další informace ve sluchátkách, můžete obnovit hodnoty sluchátek přednastavené ve výrobním závodě (původní nastavení při nákupu).

Sluchátka nabijte před obnovením jejich nastavení od výrobce.

- 1 Vyjměte R sluchátko z nabíjecí základny.**
- 2 Když kontrolka sluchátka svítí (modře), dotkněte se a přidržte snímač pravého sluchátka (R) na asi 7 sekund.**
  - Kontrolka sluchátka bude svítit střídavě modře a červeně.
- 3 Dotkněte se a přidržte dotykový snímač R sluchátka asi na 10 sekund.**
  - Kontrolka sluchátka rychle bliká (modře) a po vypnutí napájení se nastavení sluchátka vrátí na nastavení od výrobce.
- 4 Opakujte výše uvedené kroky 1 až 3 pro L sluchátko.**

## Poznámka

- Pokud chcete znovu spárovat sluchátka se zařízením Bluetooth®, odstraňte zaregistrované informace (název zařízení: EAH-AZ70W) na zařízení a poté spárujte sluchátka se zařízením Bluetooth® znovu. (→ 15)

## Autorská práva atd.

Slovní označení a loga Bluetooth® jsou registrovanými obchodními značkami a majetkem společnosti Bluetooth SIG, Inc. a veškeré jejich používání společností Panasonic Corporation se řídí licenčními podmínkami. Ostatní obchodní značky a názvy jsou majetkem příslušných majitelů.

Apple, logo Apple a Siri jsou ochrannými známkami Apple Inc., registrované v USA a v jiných zemích. App Store je ochranná známka služby Apple Inc.

Google, Android, Google Play a značky a loga jsou ochrannými známkami Google LLC.

Amazon, Alexa a všechna související loga jsou ochranné známky společnosti Amazon.com, Inc. nebo jejich přidružených společností.

Další názvy systémů a produktů, které se vyskytují v tomto dokumentu, jsou všeobecně registrované ochranné známky nebo ochranné známky příslušných společností.

Upozorňujeme, že v tomto dokumentu nepoužíváme značky <sup>TM</sup> a <sup>®</sup>.

Tento produkt používá jiný software s otevřeným kódem než ten, který je poskytován na základě licence GPL v2.0 a/ nebo LGPL v2.1. Software kategorizovaný, jak je uvedeno výše, je distribuován v naději, že bude užitečný, avšak BEZ JAKÉKOLI ZÁRUKY, bez jakékoli implikované záruky PRODEJNOSTI nebo VHODNOSTI PRO SPECIFICKÝ ÚČEL. Podrobný popis podmínek naleznete na níže uvedených webových stránkách.

<https://panasonic.jp/support/global/cs/audio/download/index.html>

## Odstraňování závad

Dříve, než se obrátíte na servisní službu, proveďte následující kontroly. Když pochybujete o některých kontrolních bodech nebo když navržené řešení neodstraní problém, obraťte se na svého prodejce s žádostí o pokyny.

### Zvuk a hlasitost

#### Žádný zvuk.

- Zkontrolujte, že jsou sluchátka a zařízení Bluetooth® řádně připojena. (→ 15)
- Zkontrolujte, že se hudba přehrává na zařízení Bluetooth®.
- Zkontrolujte, že jsou sluchátka zapnutá a že není nastavená příliš nízká hlasitost.
- Spárujte zařízení Bluetooth® a sluchátka znovu. (→ 15)
- Zkontrolujte, že zařízení kompatibilní s Bluetooth® podporuje profil "A2DP". Podrobné informace o profilech jsou uvedeny v části "Poslouchání hudby" (→ 17). Informace také naleznete v návodu k obsluze zařízení kompatibilního s Bluetooth®.

#### Nízká hlasitost.

- Zvyšte také hlasitost na zařízení Bluetooth®, nejen u sluchátek.
- Ujistěte se, že na naslouchadlech sluchátek není ušní maz, cizí předměty atd.  
Sejměte naslouchadla z hlavního zařízení (sluchátka) a podle postupu v "Sluchátka/Naslouchadla" (→ 3) je očistěte.

#### Zvuk ze zařízení je přerušen. / Příliš mnoho šumu. / Špatná kvalita zvuku.

- Pokud jsou signály blokovány, může být zvuk rušen. Nezakrývejte sluchátka dlaní atd.
- Zařízení může být mimo rozsah komunikace 10 m. Přiblížte zařízení ke sluchátkům.
- Odstraňte jakékoliv překážky mezi sluchátky a zařízením.
- Pokud nepoužíváte bezdrátová zařízení LAN, vypněte je.

### Připojení zařízení Bluetooth®

#### Zařízení nelze připojit.

- Se sluchátky můžete spárovat maximálně 10 zařízení Bluetooth®. Když spárujete zařízení po dosažení maximálního počtu, předchozí zařízení budou přepsána. Pro opakované použití přepsaných zařízení je musíte spárovat znovu.
- Ze zařízení Bluetooth® odstraňte informace o párování tohoto zařízení a poté zařízení spárujte znovu. (→ 15)

### Telefonní hovory

#### Špatně slyšíte osobu, se kterou probíhá hovor.

- Zvyšte také hlasitost na zařízení Bluetooth®, nejen u sluchátek.

#### Nelze provést telefonní hovor.

- Zkontrolujte, zda zařízení kompatibilní s Bluetooth® podporuje profil "HSP" nebo profil "HFP". Podrobnosti o profilech jsou uvedeny v části "Poslouchání hudby" (→ 17) a "Volání" (→ 18). Informace naleznete také v návodu k obsluze telefonu s povolenou funkcí Bluetooth®.
- Zkontrolujte nastavení zvuku na kompatibilním telefonu Bluetooth®, nebude-li toto nastavení umožňovat komunikaci s tímto zařízením, nastavení změňte. (→ 15)

## Obecné

### Sluchátka nelze používat.

- Zkuste zapnout a vypnout napájení. (→ 13)

### Levá a pravá baterie se vybíjejí různou rychlostí.

- Může dojít k některým rozdílům kvůli levému a pravému signálu a podmínkám použití.

### Amazon Alexa neodpovídá.

- Zkontrolujte, že je aplikace Amazon Alexa zapnutá.
- Ujistěte se, že je hlasový asistent nastavený na Amazon Alexa.
- Přesvědčte se, že je na mobilním zařízení aktivována datová komunikace.
- Ujistěte se, že je zařízení spárované s aplikací Amazon Alexa.

## Zdroj napájení a nabíjení

### Zařízení nelze nabít.

- Je kabel nabíjení přes rozhraní USB správně zasunut do portu USB počítače? (→ 11)
- Byla sluchátka správně vložena do nabíjecího stojanu? (→ 11)
- Pokud se kontrolka sluchátka nerozsvítí po vložení sluchátek do nabíjecí základny, je vybitá baterie nabíjecí základny. Nejprve nabijte nabíjecí základnu.
- Zkontrolujte, že nabíjíte při teplotě v místnosti mezi 10 °C a 35 °C.
- Zkontrolujte, že je počítač zapnutý a není v pohotovostním režimu nebo režimu spánku.
- Funguje správně port USB, který používáte? Pokud je počítač vybaven dalšími porty USB, vytáhněte konektor z portu, který používáte a zasuňte jej do jednoho z dalších portů.
- Pokud nelze výše uvedené činnosti provést, vytáhněte kabel nabíjení přes rozhraní USB a znovu jej zasuňte.
- Je jednotka plně nabitá? Pokud je jednotka plně nabitá, kontrolka nabíjecí základny okamžitě zhasne.
- Jestliže se čas nabíjení a provozu zkracují, mohou být baterie sluchátek a nabíjecího stojanu vyčerpány. (Počet nabíjecích cyklů u vestavěných baterií: asi 500 cyklů každá)

### Sluchátka nebo nabíjecí stojan se při nabíjení zahřívají.

- Sluchátka nebo nabíjecí stojan se mohou při nabíjení zahřívát, ale to je normální.

### Sluchátka se nezapnou.

- Pokud se po vložení do nabíjecí základny rozsvítí kontrolka sluchátek červeně, vyndejte sluchátka z nabíjecí základny.

### Kontrolka nabíjecí základny se nerozsvítí, i když otevřete víko nabíjecí základny.

- Baterie je vybitá. Použijte kabel nabíjení přes rozhraní USB (je součástí dodávky). (→ 11)
- Vyndejte sluchátka z nabíjecí základny a po odpojení kabelu nabíjení přes rozhraní USB zavřete víko a nechte 3 minuty v klidu. Poté otevřete víko nabíjecí základny a zkontrolujte, že se napájení zapne.

# Technické údaje

## ■ Obecné

<b>Zdroj napájení (nabíjecí stojan)</b>	DC 5 V, 500 mA
<b>Interní baterie</b>	Sluchátka: 3,7 V, Lithium-polymer 85 mAh Nabíjecí stojan: 3,7 V, Lithium-polymer 800 mAh
<b>Doba provozu*<sup>1</sup> (sluchátka)</b>	Přibl. 6,5 hodin (Rušení šumu: ZAPNUTO, AAC) Přibl. 7,5 hodin (Rušení šumu: VYPNUTO, AAC) Přibl. 6 hodin (Rušení šumu: ZAPNUTO, SBC) Přibl. 7 hodin (Rušení šumu: VYPNUTO, SBC)
<b>Doba provozu při rychlém nabíjení*<sup>1</sup> (sluchátka)</b>	15 min. nabití, přibl. 70 min. (Rušení šumu: ZAPNUTO, AAC) 15 min. nabití, přibl. 80 min. (Rušení šumu: VYPNUTO, AAC) 15 min. nabití, přibl. 60 min. (Rušení šumu: ZAPNUTO, SBC) 15 min. nabití, přibl. 70 min. (Rušení šumu: VYPNUTO, SBC)
<b>Doba provozu*<sup>1</sup> (sluchátka + nabíjecí stojan)</b>	Přibl. 19,5 hodin (Rušení šumu: ZAPNUTO, AAC) Přibl. 22,5 hodin (Rušení šumu: VYPNUTO, AAC) Přibl. 18 hodin (Rušení šumu: ZAPNUTO, SBC) Přibl. 21 hodin (Rušení šumu: VYPNUTO, SBC)
<b>Doba čekání*<sup>1</sup> (sluchátka)</b>	Přibl. 7,5 hodin (Rušení šumu: ZAPNUTO) Přibl. 12 hodin (Rušení šumu: VYPNUTO, automatické vypínání nepracuje)
<b>Doba nabíjení*<sup>2</sup> (25 °C)</b>	Sluchátka: Přibl. 2 hodin Nabíjecí stojan: Přibl. 2,5 hodin Sluchátka s nabíjecím stojanem: Přibl. 4 hodin
<b>Rozsah teplot při nabíjení</b>	10 °C až 35 °C
<b>Rozsah provozních teplot</b>	0 °C až 40 °C
<b>Provozní vlhkost</b>	35 %RH až 80 %RH (bez kondenzace)
<b>Hmotnost</b>	Sluchátka: Přibl. 7 g (pouze jedna strana: L a R jsou stejné) Nabíjecí stojan: Přibl. 65 g

\*1 Může být kratší, v závislosti na provozních podmínkách.

\*2 Čas nutný pro úplné nabití zcela vybité baterie.

### ■ Sekce Bluetooth®

<b>Technické údaje systému Bluetooth®</b>	Ver. 5.0
<b>Klasifikace bezdrátového zařízení</b>	Třída 1
<b>Maximální RF výkon</b>	11 dBm
<b>Frekvenční pásmo</b>	2402 MHz až 2480 MHz
<b>Podporované profily</b>	A2DP, AVRCP, HSP, HFP
<b>Podporovaný kodek</b>	SBC, AAC
<b>Provozní vzdálenost</b>	Až 10 m

### ■ Část sluchátek

<b>Vibrační jednotky</b>	10 mm, Povrch z grafenu
<b>Mikrofon</b>	Mono, MEMS mikrofon

### ■ Výběr nabíjecího stojanu

<b>Kontakt pro nabíjení</b>	Tvar USB Type-C
-----------------------------	-----------------

### ■ Část příslušenství

<b>Kabel nabíjení přes rozhraní USB (Vstup: USB A, výstup: Tvar USB Type-C)</b>	Přibl. 0,5 m
<b>Sada naslouchadel</b>	XS, S, M, L, XL po 2 ks, (přiložena velikost M)

### ■ Odolná vůči vodě

<b>Odolná vůči vodě</b>	Ekvivalent IPX4 (pouze sluchátka)
-------------------------	-----------------------------------

• Technické údaje podléhají změnám bez předchozího upozornění.

## **Při likvidaci produktu**

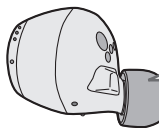
Vestavěné baterie obsahují vzácné recyklovatelné složky. Při likvidaci tohoto výrobku postupujte podle místních předpisů a nařízení pro ochranu životního prostředí.

Informace o bateriích naleznete v technických údajích v tomto dokumentu.

## Čištění naslouchadla

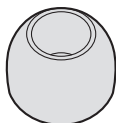
Pravidelné čištění je nezbytné pro pohodlné používání naslouchadel.

Ušní maz a jiné cizí látky přilepené na otvorech naslouchadla mohou změnit akustické vlastnosti, jako je ztlumení zvuku, a mohou také způsobit chybnou funkci.



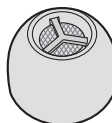
Zkontrolujte typ naslouchadla a vyberte mezi **A** a **B** níže.

### **A** Typ bez houbičky



(→ 29, "**A** Typ bez houbičky")

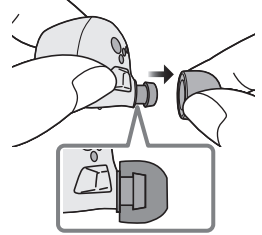
### **B** Typ s houbičkou



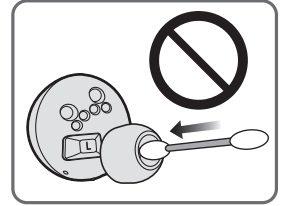
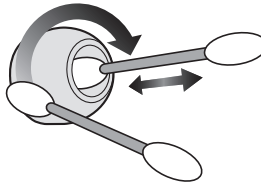
(→ 30, "**B** Typ s houbičkou")

**A Typ bez houbičky****1 Odebrání naslouchadel.**

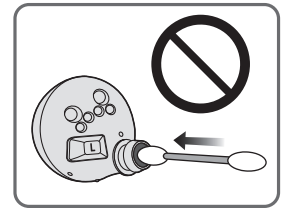
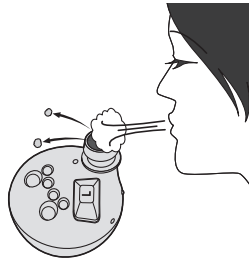
- Uchopte naslouchadla a při vytahování s nimi jemně krutěte.
- Pokud naslouchadla čistíte připevněná ke sluchátkům, můžete poškodit ochrannou síťku na sluchátkách.

**2 Použijte bavlněné tampony atp. a jemně otřete vnitřek a vnějšek naslouchadla, aby se odstranily cizí látky.**

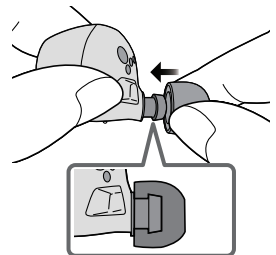
- Pravidelně používejte neutrální rozředěný čistící prostředek pro ruční omytí naslouchadel. Po umytí otřete dosucha. (→ 31, "Pokud jsou naslouchadla velmi znečištěná")
- Pokud naslouchadla čistíte připevněná ke sluchátkům, můžete poškodit ochrannou síťku na sluchátkách.

**3 Odstraňte ušní maz, cizí pátky atp., které jsou nalepeny na ochranné mřížce sluchátka profouknutím atp.**

- Pokud sluchátka znečistí produkty péče o vlasy nebo make-up, okamžitě je otřete jemným suchým hadříkem. (Nedotýkejte se ochranné sítky, protože to může mít vliv na vlastnosti zvuku.)
- Pokud byste ochrannou mřížku čistili bavlněným tamponem atp., mohlo by dojít ucpání ochranné mřížky, což může poškodit funkci.

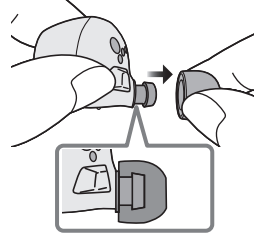
**4 Nasazení naslouchadel.**

- Ujistěte se, že jsou naslouchadla pevně vložena do sluchátek a zkontrolujte, že nejsou vložena šikmo.
- Sluchátka uchovávejte v nabíjecím stojanu, abyste je chránili před znečištěním cizími předměty atd.

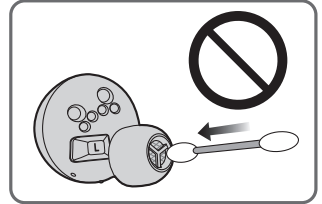
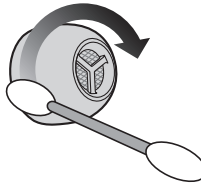


**B Typ s houbičkou****1 Odebrání naslouchadel.**

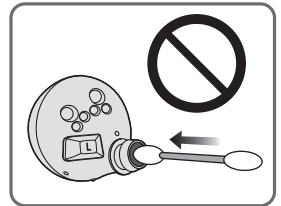
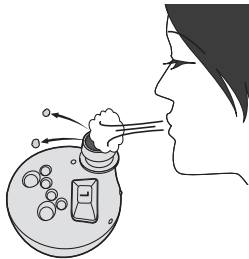
- Uchopte naslouchadla a při vytahování s nimi jemně krutěte.
- Pokud naslouchadla čistíte připevněná ke sluchátkům, můžete poškodit ochrannou síťku na sluchátkách.

**2 Použijte bavlněné tampony atp. a jemně otřete vnějšek naslouchadla, aby se odstranily cizí látky.**

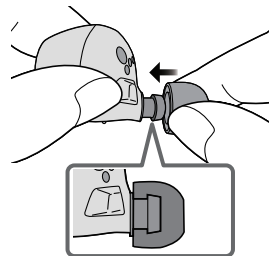
- Pravidelně používejte neutrální rozředěný čistící prostředek pro ruční omytí naslouchadel. Po umytí otřete dosucha. (→ 31, "Pokud jsou naslouchadla velmi znečištěná")
- Pokud naslouchadla čistíte připevněná ke sluchátkům, můžete poškodit ochrannou síťku na sluchátkách.

**3 Odstraňte ušní maz, cizí pátky atp., které jsou nalepeny na ochranné mřížce sluchátka profouknutím atp.**

- Pokud sluchátka znečistí produkty péče o vlasy nebo make-up, okamžitě je otřete jemným suchým hadříkem. (Nedotýkejte se ochranné sítě, protože to může mít vliv na vlastnosti zvuku.)
- Pokud byste ochrannou mřížku čistili bavlněným tamponem atp., mohlo by dojít ucpání ochranné mřížky, což může poškodit funkci.

**4 Nasazení naslouchadel.**

- Ujistěte se, že jsou naslouchadla pevně vložena do sluchátek a zkontrolujte, že nejsou vložena šikmo.
- Sluchátka uchovávejte v nabíjecím stojanu, abyste je chránili před znečištěním cizími předměty atd.

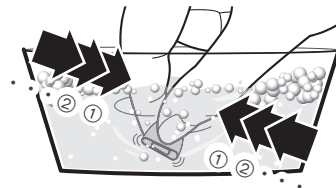
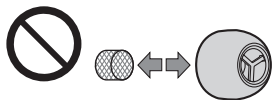


■ Pokud jsou naslouchadla velmi znečištěná

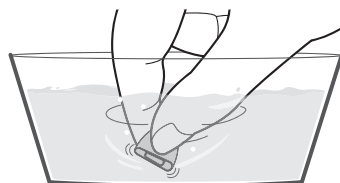
**1 Umyjte naslouchadla špičkami prstů.**

(Účinné je použít neutrální čisticí prostředek rozředěný teplou vodou.)

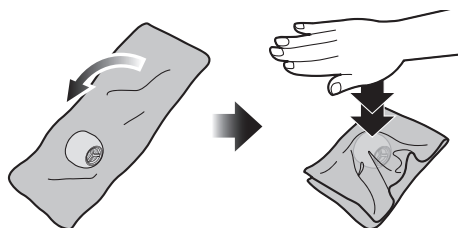
- Z naslouchadel neodstraňujte houbičky.



**2 Po umytí důkladně opláchněte čistou vodou.**



**3 Vložte do měkkého a suchého hadru a 3 až 5krát pevně stiskněte, aby se odstranila vlhkost.**



**Deklarace shody (DoC)**

“Panasonic Corporation” tímto prohlašuje, že tento výrobek splňuje základní požadavky a další relevantní ustanovení Směrnice 2014/53/EU.

Zákazníci si mohou stáhnout kopii originálu deklaráce shody (DoC) pro naše výrobky RE z našeho serveru DoC: <http://www.ptc.panasonic.eu>

Kontakt na Autorizovaného obchodního zástupce:

Panasonic Marketing Europe GmbH,

Panasonic Testing Centre, Winsbergring 15, 22525 Hamburg, Německo

Typ bezdrátového připojení	Frekvenční pásmo	Maximální výkon (dBm e.i.r.p)
Bluetooth®	2402 - 2480 MHz	11 dBm

**Likvidace použitých zařízení a baterií**

**Jen pro státy Evropské unie a země s fungujícím systémem recyklace a zpracování odpadu.**



Tyto symboly na výrobcích, jejich obalech a v doprovodné dokumentaci upozorňují na to, že se použité elektrická a elektronická zařízení, včetně baterií, nesmějí likvidovat jako běžný komunální odpad.

Aby byla zajištěna správná likvidace a recyklace použitých výrobků a baterií, odevzdávejte je v souladu s národní legislativou na příslušných sběrných místech.

Správnou likvidací přispějete k úspoře cenných přírodních zdrojů a předejdete možným negativním dopadům na lidské zdraví a životní prostředí.

O další podrobnosti o sběru a recyklaci odpadu požádejte místní úřady.

Při nesprávné likvidaci tohoto druhu odpadu se vystavujete postihu podle národní legislativy.



**(Poznámka k symbolu baterie (značka pod symbolem)):**

Tento symbol může být použitý v kombinaci s chemickou značkou. Takový případ je souladu s požadavky směrnice pro chemické látky.

Manufactured by:

Panasonic Corporation  
Kadoma, Osaka, Japan

Authorized Representative in Europe:

Panasonic Marketing Europe GmbH  
Panasonic Testing Centre  
Winsbergring 15, 22525 Hamburg, Germany



---

**Panasonic Corporation**

<http://www.panasonic.com>



© Panasonic Corporation 2020

**PNQP1508XA**  
F0620SR2071