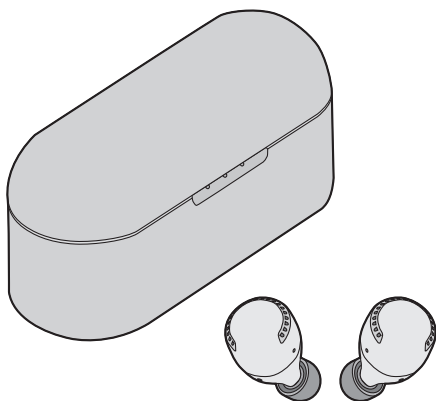


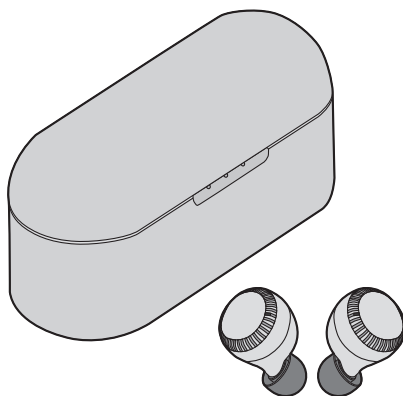
Panasonic®

使用说明书 数码无线立体声入耳式耳机

型号 **RZ-S500W**
RZ-S300W



RZ-S500W



RZ-S300W

感谢您购买本产品。

请于使用前仔细阅读操作使用说明书，并将说明书妥善保管，以备将来使用。

安全注意事项

■ 耳机

警告：

为了降低火灾、触电或产品损坏的风险，应注意以下几点：

- 请勿让耳机遭受雨淋、受潮、滴上或溅上水。
- 请勿将花瓶等盛有液体的物品置于耳机上。
- 请使用推荐的附件。
- 请勿卸下盖子。
- 请勿自行维修耳机。请联系合格的服务人员进行维修。

避免在以下条件下使用

- 在极端高温或低温环境中使用、储存或运输。
- 将电池丢弃在火中或热炉中，或机械切割破拆电池，这会导致爆炸。
- 极高温度和 / 或极低气压，这会导致爆炸或易燃液体或气体泄漏。

- 避免在热源附近使用或放置耳机。
- 在需要听到周围环境声音以保证安全的场所（比如铁路的十字路口或施工现场），请勿使用耳机高音量收听。
- 使本机远离易受磁性影响的東西。否则这类设备（如时钟等）可能无法正常工作。
- 请注意，充电时或刚结束充电时本机（耳机）可能会变热。根据您的体质和健康状况，如果耳机刚从充电底座中取出且仍然较热，戴上耳机可能会引发不良反应，如皮肤发红、瘙痒和皮疹。

注意！

为了降低火灾、触电或产品损坏的风险，应注意以下几点：

- 请勿将耳机安装或放在书柜、内置机柜或其他封闭空间内。确保耳机通风良好。
- 请勿用报纸、桌布、窗帘和类似物品堵塞耳机的通风口。
- 请勿将明火（如点燃的蜡烛）放置在耳机上。

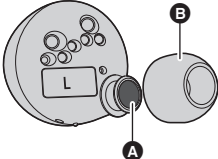
■ 电池

- 请勿加热或接触明火。
- 请勿将电池置于受到长时间阳光直射且门窗封闭的车辆内。

■ 耳机 / 耳塞

- 为防止吞咽，请将耳机和耳塞放置在儿童和宠物接触不到的地方。使用后，将其放在充电底座中并关闭盖子存放。
- 将耳塞装紧。如果耳塞脱落后留在耳朵里，可能造成受伤或疾病。

- 保持耳机清洁。使用后，确保耳塞上未沾有耳垢等异物。如发现耳垢等异物，将耳塞从耳机上取下并进行清洁。(→ 28, “耳塞清洁”)
 - 如果在耳塞 (B) 仍连接耳机时进行清洁，这可能会损坏耳机上的防护网 (A)。
 - 通过吹气的方式清除附着在耳机防护网上的耳垢等异物。如果使用棉签等方式清除异物，则可能会阻塞防护网，导致出现故障。
 - 如果头发造型产品、化妆品等沾到耳机上，请立即用干燥的软布将其擦掉。(请勿接触防护网，因为这会对音频特性产生影响。)
- 将耳机存放在充电底座中，以避免沾上异物。
- 保持耳朵清洁。粘附在耳塞孔上的耳垢等异物可能改变声学特性，例如让声音变小，还可能导致故障。



■ 过敏症

- 如果与肌肤直接接触的耳机或其他任何部件导致不适，请停止使用。
- 继续使用可能导致皮疹或其他过敏反应。

■ 使用耳机的注意事项

- 耳机和头戴式耳机产生的声压过大会导致听力损害。
- 切勿将耳机音量调得过高。听力专家建议不宜长时间连续使用耳机播放。
- 如果您感觉到耳朵嗡嗡作响，请降低音量或者停止使用。
- 请勿在驾驶机动车时使用。否则可能导致交通事故并且在很多地区是违法行为。
- 在有可能发生事故的情况下，您应极其谨慎或者暂时停止使用。

耳机在使用过程中，可能会受到移动电话的无线电波干扰。如果发生这种干扰，请将移动电话远离耳机使用。

在连接计算机时，请仅使用随附的 USB 充电线缆。

本产品（包括附件）上的符号含义如下： --- DC

电池

- 禁止拆解、撞击、挤压或投入火中。
- 若出现严重鼓胀，请勿继续使用。
- 请勿置于高温环境中。
- 电池浸水后禁止使用！

关于 Bluetooth®

对于无线传输时发生的数据和 / 或信息泄漏，Panasonic 公司不承担任何责任。

■ 使用的频段

耳机使用 2.4 GHz 频段。

■ 耳机获得的认证

- 本机符合频率限制并且接受了基于频率法的认证。因此，不需要无线许可。
- 在某些国家，下述行为会受法律处罚：
 - 拆卸 / 改装耳机。
 - 取下规格指示。

■ 使用的限制

- 不保证与所有具有 Bluetooth® 的设备的无线传输和 / 或使用。
- 所有设备都必须符合由 Bluetooth SIG, Inc. 制定的标准。
- 根据设备的规格和设置内容，可能会无法连接或者某些操作可能会不同。
- 耳机支持 Bluetooth® 安全性功能。但根据使用环境和 / 或设置内容，该安全性可能不足。将数据无线传输到耳机时，请谨慎。
- 耳机无法将数据传输到 Bluetooth® 设备。

■ 使用的范围

耳机的最大使用范围是 10 米。

根据环境、障碍物或干扰，范围可能会减小。

■ 来自其他设备的干扰

- 如果将耳机放置得太靠近其他 Bluetooth® 设备或使用 2.4 GHz 频段的设备，由于无线电波干扰，耳机可能无法正确工作和可能会发生噪音和跳音等异常。
- 如果来自附近的广播电台等的无线电波太强，本机可能无法正确工作。

■ 预期的用途

- 本机只用于正常、一般用途。
- 请勿在易于受到无线电频率干扰的设备附近或环境中（例如：飞机场、医院、实验室等）使用本系统。

目录

安全注意事项.....	2
关于 Bluetooth®	4
用前须知	
附件	6
维护保养.....	6
（重要）关于防水性.....	7
如何佩戴耳机.....	8
• 如何佩戴耳机	8
• 选择耳塞	8
部件名称.....	9
准备	
充电	11
• 使用 USB 充电线缆（随附）对耳机和充电底座充电.....	11
• 使用充电底座对耳机充电	12
• 电池电量通知	12
打开 / 关闭耳机.....	13
使用“Panasonic Audio Connect”应用程序	14
连接 Bluetooth® 设备	15
• 通过将耳机与 Bluetooth® 设备配对（注册）进行连接	15
• 连接配对的 Bluetooth® 设备	16
操作	
收听音乐.....	17
拨打电话.....	18
使用外部声音控制	19
有用的功能	20
• 使用“Panasonic Audio Connect”应用程序.....	20
• 激活语音功能	20
• 仅使用一侧耳机.....	20
使用触控传感器操作.....	21
其他	
恢复为出厂设置.....	22
版权等信息	22
故障排除.....	23
• 声音和音量.....	23
• Bluetooth® 设备连接	23
• 通话.....	23
• 综合	24
• 电源和充电	24
规格	25
弃置本产品时.....	27
耳塞清洁	28

本文档中的用语

- 要引用的页面表示为“→ ○○”。
- 产品插图可能与实际产品有所不同。
- 除非另有说明，这些使用说明书中的图示均为 RZ-S500W 图示。

表示型号名称的标记

- 型号之间的功能差异是用以下型号标记来指示。

RZ-S500W : **RZ-S500W** RZ-S300W : **RZ-S300W**

附件

请检查并确认随附的附件。

1 x USB 充电线缆

RZ-S500W

1 x 耳塞套装 (XS、S、M、L 和 XL 每种尺寸配备 2 个) (M 号安装到耳机上)

RZ-S300W

1 x 耳塞套装 (XS、S、M 和 L 每种尺寸配备 2 个) (M 号安装到耳机上)

维护保养

请用柔软的干布清洁耳机。

- 如果耳机脏污，将擦拭布浸入水中并拧干，将污垢擦掉，然后再用干布擦拭。
- 切勿使用溶剂，包括汽油、稀释剂、酒精、厨房洗涤剂、化学擦拭布等。这可能会导致外部变形或涂层脱落。
- 请用柔软的干布擦去充电端子上的灰尘。请勿使用尖锐物品。

将耳塞从耳机上取下并清除耳垢等异物。

- 如果在耳塞仍连接耳机时进行清洁，这可能会损坏耳机上的防护网。(请勿接触防护网，因为这会对音频特性产生影响。)

保持电池的性能

- 长期不使用期间，请每 6 个月将耳机充满电一次，以保持电池的性能。

（重要）关于防水性

耳机的规格等同于 IEC 60529 的 IPX4（电子设备外壳的防水等级），且并不完全防水。

■ 关于 IPX4（针对溅水的液体浸入防水等级）

用喷嘴以约 1.8 升 / 分钟的室温自来水在距离耳机约 20 厘米的位置从各个方向对耳机喷溅 10 分钟之后，耳机仍能工作。

充电底座和 USB 充电线缆（随附）不防水。

不保证在所有条件下均防水。

■ 在可能受潮（因喷水、雨水等）的地方使用耳机时的注意事项

请遵循以下注意事项。操作不正确会导致故障。

- 当双手潮湿或本机（耳机或充电底座）上仍有水滴时，请勿对充电底座或耳机充电。
- 请勿使用 USB 充电线缆。
- 请勿喷涂肥皂水或洗涤剂，也不要浸入水中。
- 如果在寒冷的天气中有水滴沾到耳机上，用柔软的干布擦拭。
- 如果水沾到耳机或麦克风上，用柔软的干布擦拭。
 - 声音可能会变小或失真。
 - 如果耳塞中留有水滴，您可能听到音量减小，或者可能无法听到任何声音。在这种情况下，取下耳塞并处理水滴。

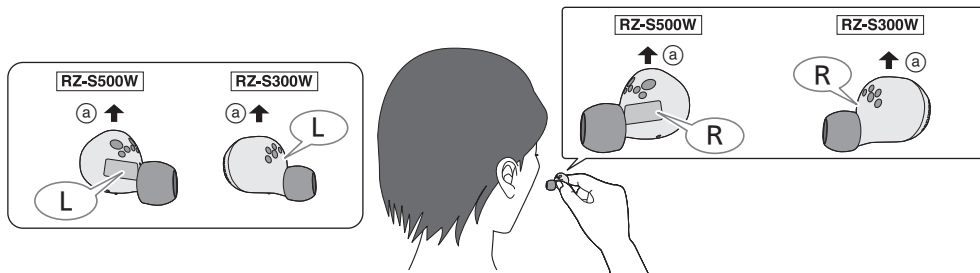
如果耳机或充电底座中进水，停止使用并咨询您的经销商。由于您处理不当所产生的故障不在保修范围内。

如何佩戴耳机

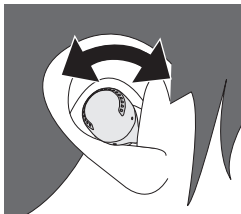
正确佩戴耳机，以便获得足够的噪声消除（仅 **RZ-S500W**）和声音效果。选择并佩戴适合左右耳大小的专用耳塞。

如何佩戴耳机

1 检查耳机的（上（a）、下）方向与 L（左）和 R（右）。



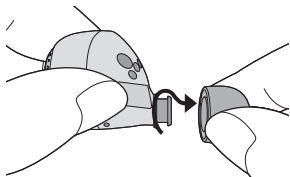
2 按图中箭头指示的方向逐渐转动耳机，确保佩戴牢固。



- 确认佩戴后耳机不会从耳朵中掉落。
- 左侧耳机带有表示 L 侧的凸点。
- 如果耳机轻易掉出，则更换为其他尺寸的耳塞（随附）。

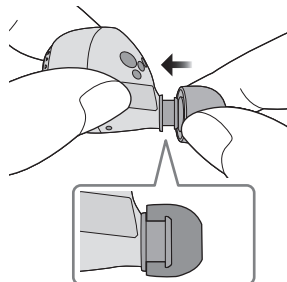
选择耳塞

如何取下耳塞



- 用指尖握住耳塞并轻轻扭动，将其拉出。

如何安装耳塞

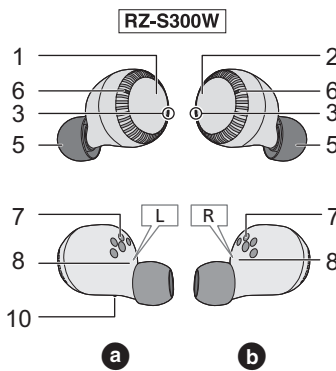
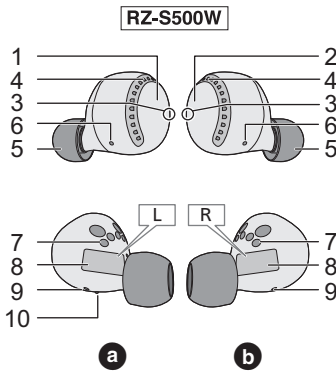


- 确保耳塞牢要塞在耳朵中并确认其不会倾斜。

部件名称

主机（耳机）

（在以下说明书中称为**耳机**）



a L 侧耳机（左） **b** R 侧耳机（右）

- 1 触控传感器（L）（左）
- 2 触控传感器（R）（右）
 - 触摸这些部件可执行各种操作。（→ 21, “使用触控传感器操作”）
- 3 耳机 LED^{*1、3}
- 4 **RZ-S500W** 噪声消除用耳机
- 5 耳塞

- 6 通话用耳机
- 7 充电端子
- 8 L 侧（左）/R 侧（右）指示
- 9 **RZ-S500W** 驱动后端口
- 10 凸点表示 L 侧

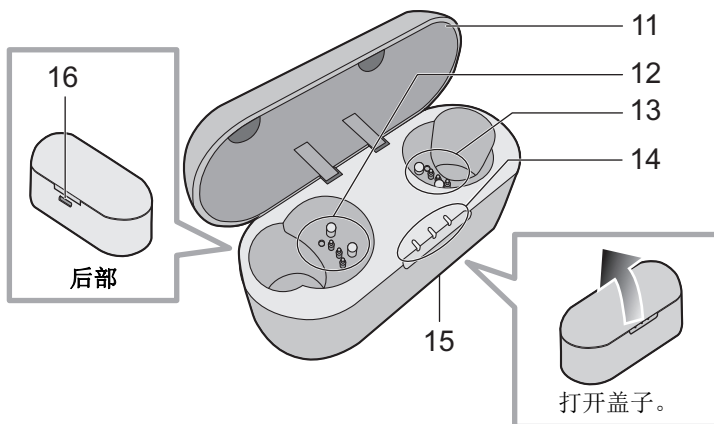
^{*1} 耳机 LED 点亮 / 闪烁模式示例

两个耳机 LED（L 和 R）将以蓝色和红色交替闪烁	Bluetooth® 配对（注册）待机
缓慢闪烁（蓝色） ^{*2}	Bluetooth® 连接待机
大约每 5 秒闪烁两次（蓝色） ^{*2}	连接 Bluetooth®（播放音乐 / 通话中等）时
闪烁（蓝色） ^{*2}	正在接听电话

^{*2} 以红色闪烁时表示电量低。
^{*3} 有关充电期间的耳机 LED 点亮和闪烁信息，请参阅第 11 页。

主机（充电底座）

（在以下说明书中称为**充电底座**）



11 充电底座盖

12 端子部分（适用于 L 侧耳机）

13 端子部分（适用于 R 侧耳机）

- 请勿赤手触摸端子部分。

14 充电底座 LED^{*4}

15 认证信息标签（充电底座底部）

- 认证信息标签上显示有型号。

16 充电端子

- 充电时，请将 USB 充电线缆（随附）连接至本端子。（→ 11, “充电”）

^{*4} 有关充电期间的耳机 LED 点亮和闪烁信息，请参阅第 11 页。

充电

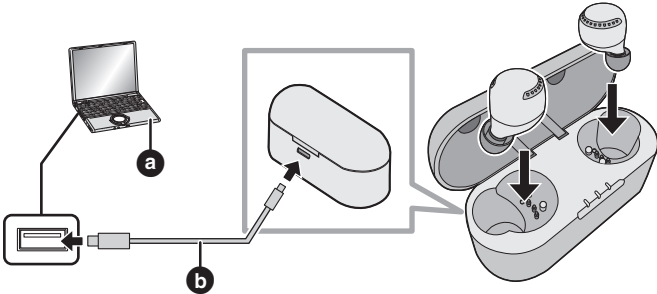
- 可充电电池（安装在耳机内）最初未充电。使用耳机前，请先充电。
- 如果耳机或充电底座的端子部分上有灰尘或水滴，则无法正常充电。充电前，请去除灰尘或水滴。

注意

- 请在 10°C 至 35°C 之间的室温下充电。
- 充电期间，无法打开电源或连接到 Bluetooth® 设备。

使用 USB 充电线缆（随附）对耳机和充电底座充电

未将耳机放入充电底座时，充电底座会自行充电。



- 1 使用 USB 充电线缆（随附）（b）将充电底座连接至计算机（a）。**
- 充电底座开始充电。当充电底座在充电时，充电底座 LED 会点亮或闪烁（白色）。灯熄灭时，充电完成。
 - 检查 USB 充电线缆端子的方向，握住插头，平直地插入和拔出。（如果偏斜或以错误方向插入端子，端子可能变形，从而导致故障。）
- 2 将耳机放入充电底座。**
- 确认耳机的 L 侧和 R 侧，并将耳机上的充电端子位置与充电底座中的端子部分对齐。（如果位置不对齐，则耳机无法开始充电。）
 - 将耳机放入充电底座时，耳机 LED 的点亮方式取决于使用状态。

使用状态	耳机 LED 点亮 / 闪烁模式
首次充电（购买后）	将耳机放入充电底座后，耳机 LED 会点亮（红色）约 5 秒。
首次充电后的任何时间内充电（电池仍有电量时）	将耳机放入充电底座时，耳机 LED 会点亮（红色）约 3 秒，然后熄灭。约 5 秒后，耳机 LED 会重新点亮（红色）。 <ul style="list-style-type: none">•如果耳机 LED 未重新点亮（红色），表示耳机已充满电。
当电池电量耗尽时（电池完全没有电量时）	将耳机放入充电底座后，耳机 LED 会点亮（红色）约 5 秒。

3 确认耳机 LED（红色）已点亮（充电开始）。

- 当耳机在充电时，耳机 LED 会点亮（红色）。灯熄灭时，充电完成。
- 充电时间 (→ 25, “规格”)

注意

- 请勿使用除随附 USB 充电线缆以外的任何其他线缆。这样做可能导致故障。
- 如果计算机处于或者被切换到待机或睡眠模式，则可能无法充电或充电停止。

使用充电底座对耳机充电

仅可使用充满电的充电底座对耳机充电。当您外出时，即使没有电源，也可以对耳机充电。

- 当充电底座充满电时，可对耳机充电大约 2 次。

1 将耳机放入充电底座。

- 耳机 LED 会点亮（红色）。有关点亮方式，请参阅第 11 页的步骤 2。

2 确认耳机 LED（红色）已点亮。（充电开始）

- 当耳机在充电时，耳机 LED 会点亮（红色）。灯熄灭时，充电完成。
- 电池从空电量到充满大约需要 2 小时。

电池电量通知

耳机上的 LED 点亮或闪烁指示剩余电池电量。

■ 耳机

如果在使用耳机时电池电量开始不足，闪烁的耳机 LED 将从蓝色变为红色，然后每 5 分钟发出一次操作音予以通知。无剩余电量时，将会听到一声提示消息，然后耳机会自动关闭。

■ 充电底座

打开充电底座盖时，充电底座 LED 会点亮或闪烁以指示电池中的剩余电量。

充电底座 LED 的状态		剩余电池电量
点亮 3 个		电池电量充足。
↑		
点亮 1 个		电池电量不足。应给底座充电。

- 当 1 个充电底座 LED 闪烁时，电池电量甚至更低。给底座充电。
- 即使打开充电底座盖，充电底座 LED 也没有点亮，则表示电池中无电量。给底座充电。

打开 / 关闭耳机

■ 打开耳机

将耳机从充电底座中取出。

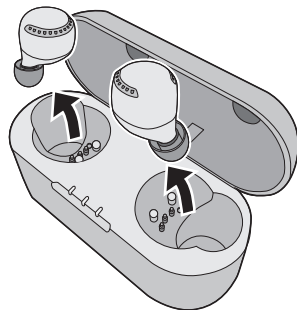
- 耳机打开。将发出一次操作音并且耳机 LED 缓慢闪烁（蓝色）*。

* 以红色闪烁时表示电量低。

■ 关闭耳机

将耳机放入充电底座。

- 将耳机放入充电底座时，LED 的点亮方式取决于使用状态。有关点亮方式，请参阅第 11 页的步骤 2。



注意

- 如果在使用时有磁性物体靠近耳机，耳机可能会关闭。如果发生这种情况，请将磁性物体移走。

使用“Panasonic Audio Connect”应用程序

通过与安装有“Panasonic Audio Connect”应用程序（免费提供）的智能手机或平板电脑建立 Bluetooth® 连接，可享用以下各种功能，如：

- 软件更新
- 定制各种设置（连接模式设置 / 自动关闭电源设置 / 提示语言设置等）
- “切换 / 查找耳机”功能
- 检查剩余电池电量
- 访问此文档

准备

- 开启耳机。

1 将“Panasonic Audio Connect”应用程序（免费提供）下载到智能手机或平板电脑。



Android : Google Play



对于中国

Android: 从 Android 设备访问以下网站，然后安装“Panasonic Audio Connect”

<http://consumer.panasonic.cn/support/others.html>



iOS : App Store



2 启动“Panasonic Audio Connect”应用程序。

- 按照屏幕上的说明操作。

注意

- 务必使用最新版本的“Panasonic Audio Connect”应用程序。
- 有时“Panasonic Audio Connect”应用程序上的操作步骤、画面等会发生更改。有关详细信息，请参阅支持网站。

连接 Bluetooth® 设备

准备

- 将耳机放入充电底座。
- 将 Bluetooth® 设备置于距离耳机约 1 米范围内。
- 根据需要，使用设备的使用说明书来检查设备操作。
- 使用“Panasonic Audio Connect”应用程序（免费提供）可轻松连接 Bluetooth®。(→ 14)

通过将耳机与 Bluetooth® 设备配对（注册）进行连接

1 将耳机（L 和 R）从充电底座中取出。

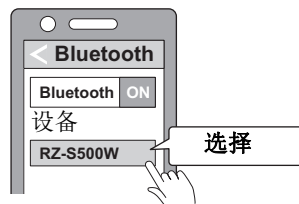
- 首次配对设备时：
耳机将开始搜索要连接的 Bluetooth® 设备，然后耳机 LED 灯将以蓝色和红色交替点亮。
- 首次配对后配对设备时：
将耳机从充电底座中取出将点亮耳机 LED（蓝色）。当耳机 LED 点亮（蓝色）（约 3 秒）时，如果触摸并按住触控传感器（L 或 R）约 7 秒，耳机 LED 将以蓝色和红色交替点亮。

2 打开 Bluetooth® 设备并启用 Bluetooth® 功能。

3 从 Bluetooth® 设备的 Bluetooth® 菜单中，选择设备名称“RZ-S500W”或“RZ-S300W”。

- 在显示“RZ-S500W”或“RZ-S300W”之前，可能会显示 BD 地址（Bluetooth® 设备地址：按设备显示且是设备唯一的字母数字字符串）。
- 如果提示输入密钥，请输入耳机密钥“0000（四个零）”。
- 当耳机 LED 以约 5 秒的间隔闪烁（蓝色）* 两次时，表示配对完成并已建立连接。
* 以红色闪烁时表示电量低。

例如 **RZ-S500W**



4 确认耳机与 Bluetooth® 设备已建立连接。

注意

- 如果在 5 分钟内未完成设备连接，耳机上的配对模式会取消并转换为连接待机模式。请再次进行配对。
- 耳机最多可以配对 10 个 Bluetooth® 设备。超过最大数量后配对设备时，之前的设备会被覆盖。如需再次使用覆盖的设备，请重新执行配对。

连接配对的 Bluetooth® 设备

1 将耳机从充电底座中取出。

- 耳机 LED 会点亮（蓝色）且耳机在约 3 秒后打开。
将发出一次操作音，并且耳机 LED（蓝色）* 缓慢闪烁。
* 以红色闪烁时表示电量低。

2 执行“通过将耳机与 Bluetooth® 设备配对（注册）进行连接”（→ 15）的步骤 2 至 3。

3 确认耳机与 Bluetooth® 设备已建立连接。

注意

- 耳机将记住最后连接的设备。连接可在步骤 1 后自动建立（见上文）。

收听音乐

如果 Bluetooth® 兼容设备支持 “A2DP” 和 “AVRCP” Bluetooth® 配置文件，则可利用耳机的遥控操作播放音乐。

- A2DP（高级音频分配配置文件（Advanced Audio Distribution Profile））：将音频传输至耳机。
- AVRCP（音频/视频遥控配置文件（Audio/Video Remote Control Profile））：允许使用耳机遥控设备。

1 连接 Bluetooth® 设备与耳机。（→ 15, “连接 Bluetooth® 设备”）

2 选择并播放 Bluetooth® 设备中的音乐或视频。

- 本机的耳机将输出正在播放的音乐或视频中的音频。
- 关于音乐播放期间的操作步骤（→ 21, “使用触控传感器操作”）
- 工作时间可能会视使用情况的不同而变短。

■ 注意

- 耳机会发生漏音现象，其程度取决于音量大小。
- 将音量调大至接近最大音量时，音乐听起来可能失真。请调小音量，直至消除失真。

拨打电话

利用具备 Bluetooth® 功能且支持“HSP”或“HFP”Bluetooth® 配置文件的电话（手机或智能手机），可以用耳机拨打电话。

- **HSP（耳机配置文件（Headset Profile））：**

此配置文件可用于使用耳机上的麦克风接收单声道声音并建立双向通信。

- **HFP（免提配置文件（Hands-Free Profile））：**

除了 HSP 功能之外，此配置文件还具备来电和去电功能。

（耳机不具备独立拨打电话的功能，必须依赖于具备 Bluetooth® 功能的电话。）

- 1 连接 Bluetooth® 设备与耳机。（→ 15, “连接 Bluetooth® 设备”）**

- 2 触摸耳机上的触控传感器（L 或 R）一次来接听来电。**

- 来电时，耳机响起铃声且耳机 LED 灯闪烁。
- （仅限 HFP）要拒接电话，请触摸并按住触控传感器（L 或 R）约 2 秒。

- 3 开始讲话。**

- 拨打电话期间，耳机 LED 将重复闪烁 2 次。
- 拨打电话期间，可以调节音量。
关于操作步骤（→ 21, “使用触控传感器操作”）

- 4 触摸并按住耳机触控传感器（L 或 R）约 2 秒结束通话。**

注意

- 某些情况下可能需要在具备 Bluetooth® 功能的电话上进行免提设置。
- 您或许可从耳机中听到电话的来电和去电铃声，具体视具备 Bluetooth® 功能的电话而定。
- 利用耳机的麦克风和具备 Bluetooth® 功能的电话的特定应用程序，可以使具备 Bluetooth® 功能的电话能够拨打电话。（→ 20, “激活语音功能”）

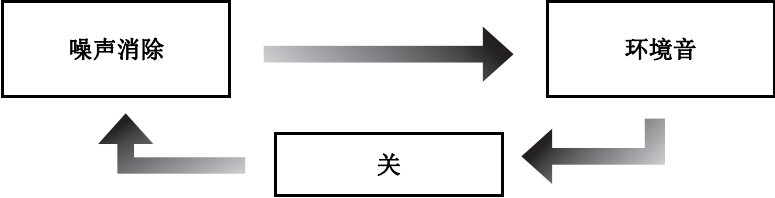
使用外部声音控制

外部声音控制功能在噪声消除（仅 **RZ-S500W**）、环境音和关闭之间切换。音质设置为针对每种模式进行优化。

1 佩戴耳机时，触摸并按住触控传感器（R）约 2 秒。

- 每次触摸并按住触控传感器时，切换该模式。（提示消息将通知您切换到的模式。）

RZ-S500W



- 默认级别设置为“噪声消除”。

RZ-S300W



- 默认级别设置为“关”。

2 调整播放设备的音量。

■ 噪声消除（仅 **RZ-S500W）**

降低可从外面听到的声音（噪声）。

- 使用噪声消除功能时，可能听到电路消噪而产生的非常小的噪声，这是正常现象，不表示任何故障。（此非常小的噪声可以在安静的地方或在曲目之间的空白部分听到。）

■ 环境音

欣赏音乐时，可以通过内置在耳机中的麦克风听到环境音。

有用的功能

使用“Panasonic Audio Connect”应用程序

通过与安装有“Panasonic Audio Connect”应用程序（免费提供）的智能手机建立 Bluetooth® 连接，可享受各种功能，如更改耳机上的设置。(→ 14)

激活语音功能

可以使用耳机上的触控传感器来激活智能手机或类似设备上的语音功能（Amazon Alexa、Siri 等）。

1 连接 Bluetooth® 设备与耳机。(→ 15, “连接 Bluetooth® 设备”)

2 触摸并按住耳机上的触控传感器(L)直到激活语音功能。

- Bluetooth® 设备上的语音助手功能会被激活。

注意

- 有关语音功能命令的详细信息，请参阅 Bluetooth® 设备的使用说明书。
- 根据智能手机等设备的规格和应用程序版本的不同，语音功能可能无法使用。

执行以上步骤 1 后，完成以下设置将 Amazon Alexa 用作语音助手。

1 在“Panasonic Audio Connect”应用程序中，选择 Amazon Alexa 作为语音助手。

2 轻触“Sign in with Amazon”按钮。

- 登录到 Amazon 后，需要在设备设置中添加耳机。

• 请安装最新版本的 Amazon Alexa 应用程序。

• Alexa 并不提供所有语言版本，也并非在所有国家 / 地区推出。Alexa 特性和功能可能因地点而异。

• 有关更多详细信息，请参阅应用程序手册或类似支持材料。

仅使用一侧耳机

通过配对（注册）耳机，也可以单独使用一侧耳机。例如，如果仅取出 R 侧耳机并使 L 侧耳机留在充电底座中，则 R 侧耳机将连接到智能手机。这样，您可以一边用一个耳机听音乐或打电话，一边对另一个耳机充电。(→ 15, “连接 Bluetooth® 设备”) 声音将为单声道。

• 仅使用一侧耳机时，从充电底座中取出另一个耳机将使耳机互相自动进行无线连接，并切换为使用两个耳机。声音将变为立体声。

使用触控传感器操作

可操作耳机上的触控传感器切换到 **Bluetooth®** 配对模式，或远程控制 **Bluetooth®** 设备。

- 根据 **Bluetooth®** 设备或应用程序的不同，有时即使您操作耳机上的触控传感器，某些功能可能仍无响应或者操作方式不同于以下所述。

■ 可通过触控传感器执行的操作列表

功能	触控传感器 (L)		触控传感器 (R)
收听音乐			
播放 / 暂停	触摸一次		
增大音量	快速触摸 3 次	—	
降低音量	快速触摸 2 次	—	
下一曲目	—	快速触摸 2 次	
上一曲目	—	快速触摸 3 次	
拨打电话			
接听电话	接听电话时触摸一次		
拒接电话	接听电话时，触摸并按住约 2 秒		
结束通话	通话时，触摸并按住约 2 秒		
切换外部声音控制	—	触摸并按住约 2 秒	
启动语音助手	触摸并按住约 2 秒	—	
设置为 Bluetooth® 配对模式 *	(→ 15, “连接 Bluetooth® 设备”)		
恢复为出厂设置	(→ 22, “恢复为出厂设置”)		

* 两个耳机 LED (L 和 R) 将以蓝色和红色交替闪烁

注意

- 也可以只独立使用一侧耳机。在这种情况下，只可执行所用侧耳机提供的操作。
- 将发出一次操作音，指示已触摸达到最高或最低音量。

恢复为出厂设置

如果希望删除耳机中的所有配对设备信息等内容时，可以将耳机恢复为出厂设置（购买时的原始设置）。在将耳机恢复为出厂设置之前，请先对耳机充电。

- 1 将 R 侧耳机从充电底座中取出。**
- 2 当耳机 LED 点亮（蓝色）时，触摸并按住触控传感器（R）约 7 秒。**
 - 耳机 LED 将以蓝色和红色交替点亮。
- 3 触摸并按住触控传感器（R）约 10 秒。**
 - 耳机 LED（蓝色）将快速闪烁，当电源关闭时，耳机会恢复为出厂设置。
- 4 对 L 侧耳机执行以上相同的步骤 1 至 3。**

注意

- 要将耳机与 Bluetooth® 设备重新配对，请删除设备上的注册信息（设备名称：RZ-S500W 或 RZ-S300W），然后将耳机与 Bluetooth® 设备再次配对。（→ 15）

版权等信息

Bluetooth® 文字商标和徽标为蓝牙技术联盟的注册商标，Panasonic Corporation 对此类商标的任何使用均已获得许可。

其他商标和商品名称为其各自所有者所有。

Apple、Apple 徽标和 Siri 是 Apple Inc. 在美国和其他国家 / 地区注册的商标。

App Store 是 Apple Inc. 的服务标志。

Google、Android、Google Play 和其他相关标记和徽标是 Google LLC 的商标。

Amazon、Alexa 和所有相关徽标是 Amazon.com, Inc. 或其子公司的商标。

出现在本文档中的其它系统名和产品名通常是各开发商公司的注册商标或商标。

请注意，本文档中没有出现 ™ 标志和 ® 标志。

除 GPL V2.0 和 / 或 LGPL V2.1 授权软件之外，本产品还集成了其他开源软件。按以上分类分发软件希望对产品使用有所帮助，但不做任何形式的保证，也没有对适销性或适用于特定目的的暗示保证。请参阅以下网页上显示的详细条款和条件。

<https://panasonic.jp/support/global/cs/audio/download/index.html>

故障排除

在请求维修之前，请进行以下确认。如果您对一些确认点不确定，或者指示的补救措施没有解决问题，请向经销商咨询以获取指导。

声音和音量

没有声音。

- 确保耳机和 Bluetooth® 设备已经正确连接。(→ 15)
- 检查 Bluetooth® 设备上是否正在播放音乐。
- 确保耳机已开启，且音量未设置得过低。
- 再次配对并连接 Bluetooth® 设备和耳机。(→ 15)
- 检查 Bluetooth® 兼容设备是否支持“A2DP”配置文件。有关配置文件的详细信息，请参阅“收听音乐”(→ 17)。另请参阅 Bluetooth® 兼容设备的使用说明书。

音量低。

- 同时增大 Bluetooth® 设备音量，而不仅仅是耳机上的音量。
- 确保耳机的耳塞上未沾有耳垢等异物。
从主部件（耳机）上取下耳塞，并参阅“耳机 / 耳塞”(→ 3) 对其进行清洁。

来自设备的声音中断。/ 噪音太大。/ 音质不佳。

- 如果信号被阻挡，则声音可能中断。请勿用手掌或者其他物体完全遮盖耳机。
- 设备可能超出 10 米的通信范围。将设备靠近耳机。
- 请移走耳机与设备之间的任何障碍物。
- 关闭任何不使用的无线 LAN 设备。

Bluetooth® 设备连接

无法连接设备。

- 耳机最多可以配对 10 个 Bluetooth® 设备。超过最大数量后配对设备时，之前的设备会被覆盖。如需再次使用覆盖的设备，请重新执行配对。
- 从 Bluetooth® 设备删除耳机的配对信息，然后再次配对。(→ 15)

通话

通话时对方的声音很小。

- 同时增大 Bluetooth® 设备音量，而不仅仅是耳机上的音量。

无法拨打电话。

- 检查 Bluetooth® 兼容设备是否支持“HSP”或“HFP”配置文件。有关配置文件的详细信息，请参阅“收听音乐”(→ 17) 和“拨打电话”(→ 18)。另请参阅具备 Bluetooth® 功能的电话的使用说明书。
- 检查 Bluetooth® 兼容电话上的音频设置，且如果设置不允许与耳机通信，则更改此设置。(→ 15)

综合

无法操作耳机。

- 尝试关闭再打开电源。(→ 13)

左右电池电量以不同的速率耗尽。

- 由于信号和使用条件的不同，左右电池可能有一些差异。

Amazon Alexa 不响应。

- 确保 Amazon Alexa 应用程序已经激活。
- 确保将语音助手设置为 Amazon Alexa。
- 确保在移动设备上启用数据通信。
- 确保将此设备与 Amazon Alexa 应用程序配对。

电源和充电

无法为耳机充电。

- USB 充电线缆是否牢固连接到计算机的 USB 端子？(→ 11)
- 是否已将耳机正确放入充电底座？(→ 11)
- 如果即使将耳机放入充电底座，耳机 LED 仍未点亮，则表示充电底座电池中无剩余电量。首先对充电底座充电。
- 请务必在 10 °C 到 35 °C 之间的室温下充电。
- 确保计算机已开启，且未处于待机或者睡眠模式。
- 您当前使用的 USB 端口是否正常工作？如果计算机有其他 USB 端口，请将连接器从当前端口拔出，然后插入其他端口。
- 如果上述措施不适用，请将 USB 充电线缆拔出，并再次插入。
- 耳机是否已充满电？耳机充满电后，充电底座 LED 会立即熄灭。
- 如果充电时间和工作时间变短，则耳机和充电底座中的电池电量可能正在耗尽。（内置电池的充电周期：每个大约 500 次）

充电时耳机或充电底座变热。

- 充电时耳机和充电底座会变热，但这很正常。

耳机无法打开。

- 将耳机放入充电底座一次且耳机 LED 点亮（红色）后，将其再次取出。

即使打开充电底座盖，充电底座 LED 也没有点亮。

- 电池中无电量。使用 USB 充电线缆（随附）充电。(→ 11)
- 将耳机从充电底座中取出，拔下 USB 充电线缆后，关闭盖子并保持关闭 3 分钟。然后打开充电底座盖并确认电源开启。

规格

■ 综合

	RZ-S500W	RZ-S300W
电源	DC 5 V, 2.5 W	
内置电池	耳机：3.7 V， 锂聚合物电池 85 mAh 充电底座：3.7 V， 锂聚合物电池 800 mAh	耳机：3.7 V， 锂聚合物电池 55 mAh 充电底座：3.7 V， 锂聚合物电池 800 mAh
工作时间 ^{*1} （耳机）	大约 6.5 小时 （噪声消除：ON, AAC） 大约 7.5 小时 （噪声消除：OFF, AAC） 大约 6 小时 （噪声消除：ON, SBC） 大约 7 小时 （噪声消除：OFF, SBC）	大约 7.5 小时（AAC） 大约 7 小时（SBC）
快速充电工作时间 ^{*1} （耳机）	15 分钟充电，约 70 分钟 （噪声消除：ON, AAC） 15 分钟充电，约 80 分钟 （噪声消除：OFF, AAC） 15 分钟充电，约 60 分钟 （噪声消除：ON, SBC） 15 分钟充电，约 70 分钟 （噪声消除：OFF, SBC）	15 分钟充电，约 90 分钟 （AAC） 15 分钟充电，约 80 分钟 （SBC）
工作时间 ^{*1} （耳机 + 充电底座）	大约 19.5 小时 （噪声消除：ON, AAC） 大约 22.5 小时 （噪声消除：OFF, AAC） 大约 18 小时 （噪声消除：ON, SBC） 大约 21 小时 （噪声消除：OFF, SBC）	大约 30 小时（AAC） 大约 28 小时（SBC）
等待时间 ^{*1} （耳机）	大约 7.5 小时（噪声消除：ON） 大约 12 小时（噪声消除：OFF， 自动关闭电源不工作）	大约 24 小时 （自动关闭电源不工作）
充电时间 ^{*2} （25℃）	耳机：大约 2 小时 充电底座：大约 2.5 小时 带充电底座的耳机：大约 4 小时	
充电温度范围	10℃ 至 35℃	
工作温度范围	0℃ 至 40℃	
工作湿度范围	35 %RH 至 80 %RH（无冷凝）	
重量	耳机：大约 7 g（仅一侧：L 和 R 相同） 充电底座：大约 45 g	耳机：大约 4 g（仅一侧：L 和 R 相同） 充电底座：大约 45 g

*1 会视工作环境的不同而变短。

*2 电池从空电量到充满所需的时间。

■ Bluetooth® 部分

Bluetooth® 系统规格	版本 5.0
无线设备分级	1 级
最大 RF 功率	11 dBm (12.5 mW)
频段	2402 MHz 至 2480 MHz
支持的协议	A2DP、AVRCP、HSP、HFP
支持的编解码器	SBC、AAC
工作距离	最远 10 m

■ 耳机部分

	RZ-S500W	RZ-S300W
驱动单元	8 mm	6 mm
麦克风	单声道, MEMS 耳机	

■ 充电底座部分

充电端子	USB Type-C 型
------	--------------

■ 附件部分

	RZ-S500W	RZ-S300W
USB 充电线缆 (输入插头: USB A 型, 输出插头: USB Type-C 型)	约 0.5 m	
耳塞套装	XS、S、M、L、XL 各 2 个, (已安装 M 号)	XS、S、M、L 各 2 个, (已安装 M 号)

■ 防水

防水	IPX4 等效 (仅耳机)
----	---------------

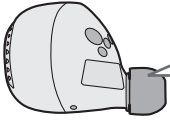
弃置本产品时

内置电池为有价值的可回收资源。弃置本产品时，应根据当地环境法律和法规进行回收。有关电池信息，请参阅本文档中的规格。

耳塞清洁

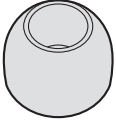
定期清洁是舒适实用耳塞的前提。

粘附在耳塞孔上的盯聆等异物可能改变声学特性，例如让声音变小，还可能导致故障。



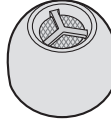
检查耳塞类型，
从下方选择 **A** 和 **B**。

A 无海绵类型



(→ 29, “**A** 无海绵类型”)

B 有海绵类型

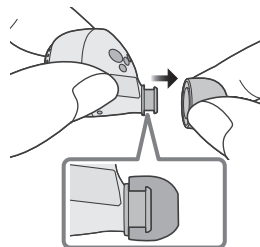


(→ 30, “**B** 有海绵类型”)

A 无海绵类型

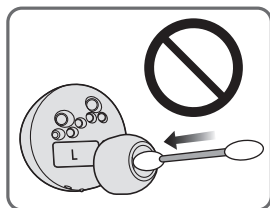
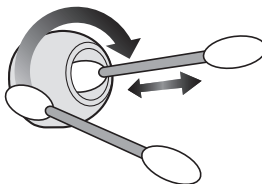
1 取下耳塞。

- 抓住耳塞并轻轻扭动，将其拉出。
- 如果在耳塞仍连接耳机时进行清洁，这可能会损坏耳机上的防护网。



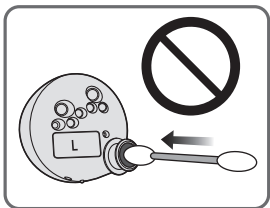
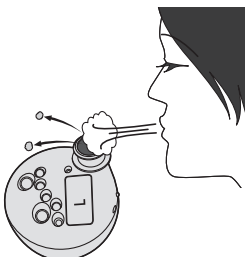
2 使用棉签等轻轻擦拭耳塞内外部，去除异物。

- 定期使用稀释后的中性洗涤剂手洗耳塞，清洗后仔细擦干。(→ 31, “耳塞过脏时”)
- 如果在耳塞仍连接耳机时进行清洁，这可能会损坏耳机上的防护网。



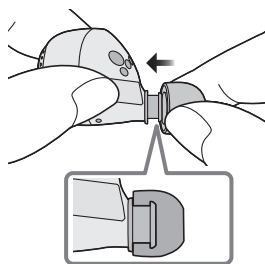
3 通过吹气等方法去除粘附在耳塞防护网上的盯聆等异物。

- 如果头发造型产品或化妆品沾到耳机上，请立即用干燥的软布将其擦掉。(请勿接触防护网，因为这会对音频特性产生影响。)
- 如果用棉签等擦拭，可能阻塞防护网，导致故障。



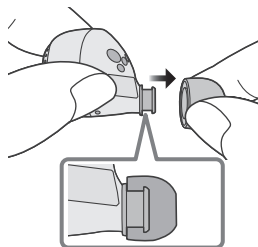
4 装上耳塞。

- 确保耳塞牢牢塞在耳机中并确认其不会倾斜。
- 将耳机存放在充电底座中，以避免沾上异物。

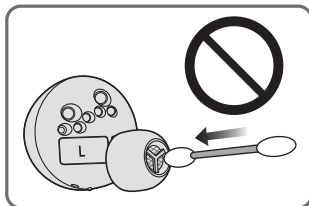
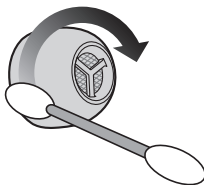


B 有海绵类型**1 取下耳塞。**

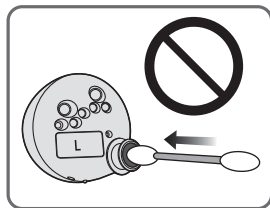
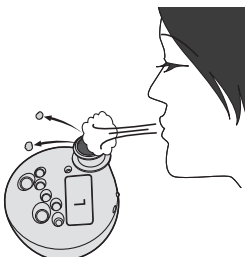
- 抓住耳塞并轻轻扭动，将其拉出。
- 如果在耳塞仍连接耳机时进行清洁，这可能会损坏耳机上的防护网。

**2 使用棉签等轻轻擦拭耳塞外部，去除异物。**

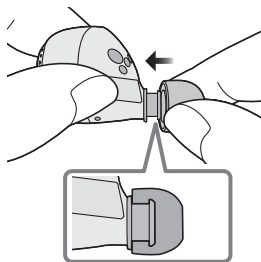
- 定期使用稀释后的中性洗涤剂手洗耳塞，清洗后仔细擦干。(→ 31, “耳塞过脏时”)
- 如果在耳塞仍连接耳机时进行清洁，这可能会损坏耳机上的防护网。

**3 通过吹气等方法去除粘附在耳塞防护网上的盯聆等异物。**

- 如果头发造型产品或化妆品沾到耳机上，请立即用干燥的软布将其擦掉。(请勿接触防护网，因为这会对音频特性产生影响。)
- 如果用棉签等擦拭，可能阻塞防护网，导致故障。

**4 装上耳塞。**

- 确保耳塞牢牢塞在耳机中并确认其不会倾斜。
- 将耳机存放在充电底座中，以避免沾上异物。

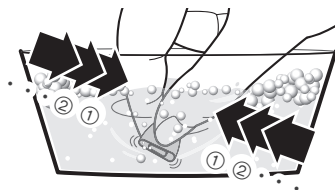
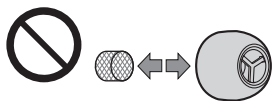


■ 耳塞过脏时

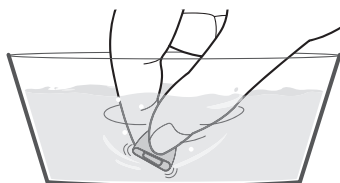
1 用指尖清洁耳塞。

（使用稀释后的中性清洁剂兑热水很有效。）

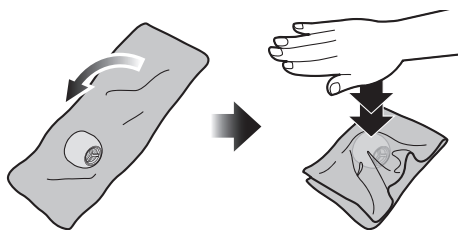
- 请勿扯下耳塞上的海绵。



2 清洗后用清水冲洗。



3 放在柔软的干布上，用力按压 3 到 5 次，确保水分吸干。



产品中有害物质的名称及含量

部件名称		有害物质					
		铅 (Pb)	汞 (Hg)	镉 (Cd)	六价铬 (Cr(VI))	多溴联苯 (PBB)	多溴二苯醚 (PBDE)
耳机	外壳, 构造	○	○	○	○	○	○
	线缆	○	○	○	○	○	○
	打印底板组件	×	○	○	○	○	○
	驱动单元	○	○	○	○	○	○
	锂离子电池	○	○	○	○	○	○
充电底座	外壳, 构造	○	○	○	○	○	○
	打印底板组件	×	○	○	○	○	○
	锂离子电池	×	○	○	○	○	○
附件	USB 充电线缆	○	○	○	○	○	○
	耳塞	○	○	○	○	○	○

使用温度范围：0 °C 至 40 °C

使用湿度范围：35% 至 80%

保管温度范围：-10 °C 至 50 °C


保管湿度范围：35% 至 80%

本表格依据 SJ/T11364 的规定编制。


○：表示该有害物质在该部件所有均质材料中的含量均在 GB/T26572 规定的限量要求以下。

×：表示该有害物质至少在该部件的某一均质材料中的含量超出 GB/T26572 规定的限量要求。

对于表示“×”的情况，属于欧盟 RoHS 指令的豁免项目。



耳机和充电底座的环保使用期限为 10 年。



与产品配套使用的锂离子电池的环保使用期限为 5 年。