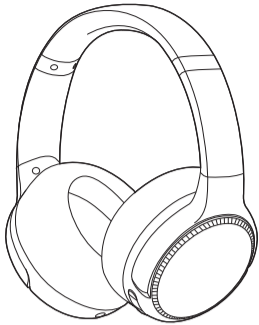


# Panasonic®

## تعليمات التشغيل الأساسية

## سماعات الرأس اللاسلكية الرقمية

## رقم الطراز RB-M700B



شكراً على شرائك هذا المنتج من باناسونيك.

قبل تشغيل هذا المنتج، يُرجى قراءة التعليمات بعناية والاحتفاظ بهذا الكتيب للرجوع إليه لاحقاً.

## GE

<b>باناسونيك كوربوريشن</b> <p>http://www.panasonic.com</p> <p>© Panasonic Corporation 2020</p>	
<b>العربية</b> <p>TQBM0661-UAE <p>F0520MH0-UAE</p></p>	
<b>الملحقات</b>	
<p>يُرجى التأكد من الملحقات المزودة وتحميلها.</p> <p><b>لطلب الملحقات، يرجى التواصل مع الوكيل الذي اشتريته منه هذا المنتج.</b></p> <p><b>عدد ١ سلك الشحن USB</b></p> <p><b>عدد ١ سلك قابل للفصل</b></p>	
<b>الصيانة</b>	

نظف هذه السماعات بقطعة قماش جافة وناعمة.
• لا تستخدم المذيبات بما في ذلك البنزين، والمكحفات، والكحول، ومواد تنظيف المطبخ، والمناديل المنبللة بمواد كيميائية، وما إلى ذلك، قد يتسبب هذا في تشويه الغلاف الخارجي أو إزالة الطلاء.
• الحفاظ على أداء البطارية.
• في حال عدم استخدام المنتج لمدة طويلة، اشحنه بالكامل مرة كل ٦ أشهر للحفاظ على أداء البطارية.

**التعبيرات المستخدمة في هذا الكتيب**

• قد تختلف الرسومات التوضيحية للمنتج عن المنتج الفعلي.

### احتياطات السلامة

### الوحدة

تحذير:

**للوقاية من مخاطر الحريق أو الصعق الكهربائي أو تلف المنتج،**

- لا تعرض هذا المنتج إلى المطر أو الرطوبة أو قطر الماء، أو رذاذه.
- لا تصغ أي أشياء بها ماء أو سوائل أخرى فوق هذا المنتج.
- استخدم الملحقات الموصى بها فقط.
- يحظر إزالة الأغطية.
- لا تصلح هذا المنتج بنفسك. استعن بموظفي الخدمة المؤهلين لتنفيذ عمليات الصيانة.

**تجنب استخدام المنتج في مثل الأحوال الآتية:**

- درجات الحرارة المفرطة أو المنخفضة أثناء استخدامها أو تخزينه أو نقله.
- التخلص من البطاريات برميها في النار أو وضعها داخل فرن ساخن أو سحقها بالة ميكانيكية أو قطعها، لأن ذلك كله قد يسبب انفجار.
- درجات الحرارة المفرطة و/أو ضغط الهواء المنخفض جداً الذي قد ينتج عنه انفجار أو تسرب سوائل أو غازات ملتهبة.

- تجنب استخدام هذا المنتج قرب مصادر الحرارة.
- من أجل سلامتك، لا تستمع إلى الصوت من هذا المنتج بمستويات مرتفعة، خاصة في الأماكن التي تحتاج فيها إلى سماع أصوات البيئة المحيطة، مثلما في مواقع التشييد والبناء أو عند عبور شريط السلك الحديدية.
- جهد مميز واسع النطاق يعادل أو أكبر من ٧٥ مللي فولت
- احفظ هذا المنتج بعيدا عن أي شيء معرض لقوة مغناطيسية، فهذا الجهاز مثله مثل الساعة قد لا يعمل بشكل سليم.
- عند استخدام المنتج على متن طائرة، اقرأ التعليمات الصادرة من شركة الطيران. فقد تخطر بعض خطوط الطيران استخدام هذه الوحدة. للمزيد من المعلومات، اتصل بخطوط الطيران التي ستسافر عليها.

### الحساسية

- يجب التوقف عن استخدام المنتج إذا أحسست بعدم الراحة من احتكاك وسادات الأذنين أو أي أجزاء أخرى منه تتلامس مباشرة مع جلدك وبتشرك.
- قد يتسبب الاستخدام المستمر للمنتج في هذه الحالة في ردود فعل بدنية تحسسية أو ظهور طفح جلدي.

### احتياطات لازمة عند الاستماع مستخدماً سماعات الرأس

- إن الضغط الناتج عن الصوت المرتفع الصادر من سماعات الأذن قد يتسبب في فقدانك حاسة السمع.
- لا تستخدم هذه السماعات بمستويات صوت مرتفعة. ينصح خبراء السمع بعدم السماع والتشغيل المستمر الممتد للصوتيات.
- إذا شعرت بآفات أو رنين في أذنيك، خفض مستوى الصوت أو توقف فوراً عن استخدام السماعات.
- لا تستخدم هذا المنتج عند تشغيل وقيادة مركبة ذات محرك. فهذا أمر مخالف لقوانين السير في معظم الأحوال، كما أنه يمثل خطورة على المرور.
- يجب توخي الحيطه التامة أو التوقف مؤقتاً عن استخدام المنتج خاصة في المواقف التي تستشعر فيها الخطر.

<p>قد يحدث مع هذا المنتج تداخل لاسلكي تشبیه أجهزة الهاتف المتحركة والقبالة أثناء استخدامها، إذا حدث هذا التداخل، يُرجى إعادة المنتج عن مصدر التداخل أو الهواتف المتحركة والقبالة.</p>
<p>استخدم فقط وصلة سلك الشحن USB عند توصيل المنتج مع جهاز الكمبيوتر.</p>

<p>١ ازل وسادة الأذن اليمنى لعرض معلومات اعتماد المطابقة.</p> <p>٢ معلومات اعتماد المطابقة (●) موضحة على بطاقة بيانات مخر الصوت (●) ويمكن رؤيتها عند إزالة وسادة الأذن اليمنى (الجانب الأيمن).</p> <p>٣ لتثبيت وسادة الأذن، ركب الجزء (●) من وسادة الأذن في الجزء (●).</p> <p>إذا قمت بشد وسادة الأذن بقوة فإنها قد تتعرض للتمزق.</p>	
<p>١</p> <p>٢</p> <p>٣</p> <p>a</p> <p>b</p> <p>c</p> <p>d</p>	

<p><b>حقوق الطبع والنشر</b></p> <p>يستخدم هذا المنتج برنامج مفتوح المصدر يعتمد على رخصة العمومية لمؤسسة البرمجيات الحرة «Free Software Foundation» وشروط أخرى. لتطبيق الشروط ذات الصلة على البرنامج، معلومات الترخيص الموضحة لرخصة العمومية لهذا المنتج والمعلومات المتعلقة بالبرنامج مفتوح المصدر منشورة على الموقع الإلكتروني. يتوفر كود المصدر المرخص بموجب شروط رخصة العمومية علناً. يرجى ملاحظة أن هذه الأنواع من البرامج غير مشمولة بالضمان. ستلخ باناسونيك كوربوريشن أي فرد أو مجموعة تتصل بنا نسخة كاملة يمكن قراءتها أينما من كود المصدر بالإضافة إلى قائمة من إخطارات حقوق الطبع والنشر ذات الصلة ببرنامج رخصة العمومية التي تغطيها الشروط الخاصة باتفاقية استخدام رخصة العمومية مقابل رسوم. لا تزيد عن تكلفة التوزيع الفعلي لكود المصدر، وذلك لمدة ثلاث سنوات (3)على الأقل من تاريخ بدء هذا المنتج.</p>	
<p>يرجى الرجوع إلى رابط URL لأي استفسارات تتعلق بالمحتوى المذكور أعلاه أو أي معلومات عن كيفية الحصول على كود المصدر ذي الصلة. <p>https://panasonic.jp/support/global/cs/audio/download/index.html</p></p>	

استكشاف الأعطال وإصلاحها
<p>يجب عليك فحص الآتي قبل اتصالك بمسؤولي الخدمة. إذا تشككت في بعض نقاط الفحص، أو إذا لم تؤدّ الحلول المشار إليها إلى حل المشكلة، فاستشر الموزع للحصول على الإرشادات.</p>

**لا يوجد صوت.**

- تأكد من اتصال السماعات والجهاز المقترن عبر Bluetooth® جيداً وبطريقة سليمة. ( **الصفحة الأخيرة**، ⑩)
- تأكد أن الموسيقى تعمل على الجهاز المقترن عبر Bluetooth®.
- تأكد أن السماعات في وضع التشغيل وأن الصوت ليس في المستوى الأدنى.
- حاول إقران السماعات مع الجهاز المقترن عبر Bluetooth® مرة أخرى. ( **الصفحة الأخيرة**، ⑩)
- تأكد أن الجهاز المقترن عبر Bluetooth® متوافق ويدعم صيغة ملفات «A2DP» للحصول على تفاصيل حول صيغ الملفات، راجع الاستماع إلى الموسيقى\* في تعليمات التشغيل (نتسيق بي دي إف)١ راجع أيضاً إلى كتيب التشغيل الخاص بالجهاز المتوافق مع Bluetooth®.
- **تعذر ضبط مستوى الصوت.**
- زر التحكم لا يعمل عند استخدام السلك القابل للفصل (المزود).
- **مستوى الصوت منخفض.**
- ارفع مستوى الصوت في السماعات. ( **الصفحة الأخيرة**، ⑩)
- ارفع مستوى الصوت في الجهاز المقترن عبر Bluetooth®.

**الصوت مقطوع من الجهاز/ الضجيج كثير/ جودة الصوت متدنية.**

- إذا تم إعادة الإشارات فإن الصوت نفسه يمكن أن يتشوش ويتعطل. لا تغطي هذه السماعات تماماً براحة يدك أو غيرها.
- قد يكون الجهاز المقترن خارج نطاق الاتصال المقدر بعشرة (1٥) أمتار. حرك الجهاز ليقترب أكثر من السماعات.
- ازل أي عقات بين السماعات والجهاز المقترن معها.
- إذا كان هناك أي أجهزة متصلة عبر شبكة محلية LAN فأوقف تشغيلها إذا لم تكن مستخدمة.
- **الموسيقى، إلخ، مشوشة.**
- قد يتشوش الصوت أثناء استخدام خاصية إلغاء الضجيج إذا كان مستوى قوة مغايل الجهير مرتفعاً. خفض مستوى قوة مغايل الجهير ومستوى الصوت حتى يزول التشوش.

الجهاز المقترن لا يتصل بالسماعات
<p>قدم بإلغاء معلومات الاقتران من جهاز Bluetooth® المقترن مع السماعات، ثم ابدأ عملية الإقران مرة أخرى. ( <b>الصفحة الأخيرة</b>، ⑩)</p>

**لا يمكنك سماع صوت الشخص على الجانب الأخر من المحادثة.**

- تأكد أن السماعات والهاتف المزود Bluetooth® قد تم تشغيلها
- اتحص الاتصال بين السماعات والهاتف المزود Bluetooth® ( **الصفحة الأخيرة**، ⑩)
- اتحص ضبط الصوت وإعداداته في الهاتف المزود Bluetooth® قم بتعديل جهاز الاتصال إلى السماعات إذا تم ضبطه على هاتف مزود Bluetooth®. ( **الصفحة الأخيرة**، ⑩)
- إذا كان مستوى صوت الشخص الأخر منخفضاً جداً، ارفع مستوى صوت كل من السماعات والهاتف المزود بتقنية Bluetooth®.

**يتعذر الاتصال هاتفياً**

- تأكد أن الجهاز المقترن عبر Bluetooth® متوافق ويدعم صيغة ملفات «HSP» أو «HFP». للحصول على تفاصيل حول صيغ الملفات، راجع الاستماع إلى الموسيقى\* في تعليمات التشغيل (نتسيق بي دي إف)١. راجع أيضاً إلى كتيب التشغيل الخاص بالجهاز المزود Bluetooth®.
- **السماعات لا تستجيب**
- عند رفض جميع العمليات، يمكنك إعادة ضبط السماعات من جديد. لإعادة ضبط السماعات، أوصلها بجهاز كمبيوتر باستخدام وصلة سلك الشحن USB. (في هذه الحالة لا يتم إلغاء معلومات الجهاز المقترن مع السماعات.)

**يتعذر شحن السماعات.**

- هل منفذ USB الذي تستعمله حالياً يعمل بطريقة صحيحة؟ إذا كان في جهاز الكمبيوتر منفذ USB آخر، اسحب وصلة الشحن من المنفذ الأول وأوصلها في المنفذ الجديد.
- إذا لم يتم حل المشكلة بعد الإجراءات عالية، اسحب وصلة سلك الشحن وضعها في منفذ USB مرة أخرى.
- إذا أصبح وقت الشحن ووقت التشغيل أقصر، فربما تكون البطارية قد نفذ قدرتها على الشحن. (عدد المرات الافتراضية لشحن البطارية المثبتة في السماعات: ٣٠٠ تقريباً)

**مصباح الإشارة LED الخاص بالطاقة/ الاقتران لا يعمل أثناء الشحن/ والشحن يستمر لوقت أطول.**

- هل وصلة سلك الشحن بمنفذ USB على الكمبيوتر متصلة جيداً وثابتة؟ ( **الصفحة الأخيرة**، ⑩)
- تأكد أن الشحن يتم في درجة حرارة الغرفة بين ١٠ درجة مئوية و ٣٥ درجة مئوية.
- **القدرة الكهربائية معطلة.**
- هل قمت بشحن السماعات؟ لا يمكن تشغيل السماعات أثناء شحن بطايتها. ( **الصفحة الأخيرة**، ⑩)

**تغيرت لغة التوجيه بالصوت.**

**يمكنك تعديل لغة التوجيه بالصوت.**

(اضغط على كل من [ ① ] و [–] في نفس الوقت واستمر في الضغط لمدة لا تقل عن ٥ ثوان)

المواصفات	
<b>■ عامة</b>	
<b>مصدر القدرة الكهربائية</b>	٥ فولت تيار مستمر، ٣٠٠ مللي أمبير (البطارية الداخلية: ٣٧ فولت (أي-بوليمر))
<b>وقت التشغيل،١</b>	٢٠ ساعة تقريباً (مفاعل الجهير: إيقاف، إلغاء الضجيج: تشغيل، SBC)
<b>وقت التشغيل ٢٠ (٢٥ مئوية)</b>	٤ ساعات تقريباً
<b>نطاق درجة الحرارة عند الشحن</b>	١٠ درجة مئوية إلى ٣٥ درجة مئوية
<b>نطاق درجة الحرارة عند التشغيل</b>	صفر (٠) درجة مئوية إلى ٤٠ درجة مئوية
<b>نطاق درجة الرطوبة عند التشغيل</b>	٣٥٪ رطوبة نسبية إلى ٨٠٪ رطوبة نسبية (من دون تكثف).
<b>الوزن</b>	حوالي ٣١٧ جرام (من دون السلك)

<b>■ قسم Bluetooth®</b>	
<b>موجة التردد</b>	من 2402 إلى 2480 ميجاهرتز
<b>الملفات المدعومة</b>	A2DP, AVRCP, HSP, HFP
<b>دعم كوديك</b>	SBC, AAC

### ■ قسم سماعات الرأس

<b>المعاوقة الكهربائية</b>	٢٧ أوم (إيقاف التشغيل، مع السلك)
----------------------------	----------------------------------

### ■ قسم مكبر الصوت

<b>سعة القدرة الكهربائية</b>	١٠٠٠ مللي وات (الاحثة الكهربائية الحوليةIEC)
------------------------------	--

١، قد يكون أقصر حسب ظروف التشغيل.

٢٠ الوقت اللازم لشحن البطارية من فارغة إلى الشحن التام.

• تخضع المواصفات للتغيير من دون إخطار.

تمتلك شركة "Bluetooth SIG" الشعار والعلامة التجارية® Bluetooth. وأي استخدام لهذه العلامة من جانب شركة باناسونيك كوربوريشن يجب أن يكون بموجب ترخيص.

تنتمي باقي العلامات التجارية والأسماء التجارية لأصحابها المعنيين.

<b>SIRI</b> هي العلامة التجارية لشركة آبل إنك ومسجلة في الولايات المتحدة ودول أخرى.
<b>QR Code</b> هي علامة تجارية مسجلة لشركة DENSO WAVE INCORPORATED

أسماء الأنظمة وأسماء المنتجات الأخرى الواردة في هذا الكتيب هي بشكل عام علامات تجارية مسجلة أو علامات تجارية لشركات المطورين المعنية. لاحظ أن علامة TM وعلامة® لا تظهران في هذا الكتيب.

A	أسماء الأجزاء
<span></span>	1 طرف مدخل الصوت
<span></span>	2 زر [+]
<span></span>	3 زر [0]
<span></span>	4 زر [-]
<span></span>	5 ضوء LED للطاقة/ الاقتران
<span></span>	6 الميكروفون
<span></span>	7 منفذ الشحن (دخول التيار المستمر)
<span></span>	8 مفتاح [إلغاء الضجيج] [NC]
<span></span>	9 زر [BASS+] / [BASS-]
<span></span>	10 وسادات للأذنين
<span></span>	11 النقطة البارزة التي تشير إلى الجانب الأيسر
B	الشحن

لم يتم من الأساس شحن البطارية القابلة لإعادة الشحن (المركبة في السماعات). الشحن البطارية قبل استخدام السماعات.
أوصل هذه السماعات بجهاز كمبيوتر (1) باستخدام وصلة سلك الشحن USB (تأتي مع السماعات) (2).
تضيء مؤشرات LED للطاقة/ الاقتران (3) باللون الأحمر أثناء الشحن، عندما يحتوي الشحن، يتلاشى ضوء مؤشر LED للطاقة/ الاقتران (4).
يستغرق الوقت اللازم لشحن البطارية أربع (4) ساعات، من مفرغة إلى الشحن التام.
تحقق من اتجاه فتحة منفذ الشحن، وقم بتوصيل / إخراج فاسس الوصلة بشكل مستقيم أثناء تثبيتها، إذا حدث وتم التوصيل في الاتجاه الخطأ أو تم التوصيل بزاوية مائلة قد يحدث تشوه في منفذ الشحن وتعطله).
لا يمكن تشغيل الطاقة أو الاتصال بجهزة عبر Bluetooth® أثناء الشحن (تأكد أن جهاز الكمبيوتر في وضع التشغيل وليس في وضع الاستعداد أو وضع السكون).

لا تستخدم أي وصلة شحن USB أخرى باستثناء وصلة السلك المصاحبة للسماعات.

يتحول لون مؤشر LED الطاقة/ الاقتران من اللون الأزرق إلى وميض باللون الأحمر عندما يبدأ انخفاض طاقة البطارية أثناء استخدام السماعات، وسوف يصدر صوت صغير تنبيه كل دقيقة (1) واحدة. عند نفاذ طاقة البطارية، تسمع صوت رسالة إرشادية باللغة الإنجليزية ويتم إيقاف تشغيل الطاقة.

C	تشغيل القدرة الكهربائية وفصلها
<span></span>	<b>اضغط مع الاستمرار على [0] (1) في هذه السماعات لمدة حوالي ٣ ثوان حتى يبدأ ضوء LED للطاقة/ الاقتران (الأزرق) (2) في الوميض.</b>
<span></span>	• سيصدر صوت صغير تنبيه، وسيومض مؤشر LED الطاقة/ الاقتران (الأزرق) ببطء.
<span></span>	<b>لفصل الطاقة عن السماعات</b>

اضغط باستمرار على [0] (لمدة ٣) ثوان تقريبا ستتسمع رسالة إرشادية باللغة الإنجليزية وبعدها يتم فصل الطاقة عن السماعات.

إذا لم تكن السماعات مقترنة بجهاز عبر Bluetooth® ، فستستمتع إلى رسالة إرشادية باللغة الإنجليزية ويتم إيقاف السماعات وفصلها تلقائيا بعد حوالي ٥ دقائق من التوقف عن استخدامها. (إيقاف التشغيل التلقائي) (باستثناء عند تشغيل خاصية إلغاء الضجيج).
لا يعمل إيقاف التشغيل التلقائي عند استخدام السلك القابل للفصل (المزود).

D	الاقتران مع جهاز عبر Bluetooth®
<span></span>	<b>الاقتران عبر Bluetooth®</b>

1 في حال كانت السماعات لا تعمل ومنفصل عنها التيار، اضغط مع الاستمرار على [0] حتى يومض مؤشر LED الطاقة/ الاقتران.

<span></span>	– عند اقتران السماعات مع أي جهاز عبر Bluetooth® لأول مرة، حوالي ٣ ثوان
<span></span>	– عند إقران جهاز آخر أو أجهزة لاحقة عبر Bluetooth® حوالي ٥ ثوان.
<span></span>	• ستبدأ السماعات في البحث عن جهاز للاتصال به عبر Bluetooth®، ويضيء مؤشر LED للطاقة/ الاقتران بالتناوب باللون الأحمر.
<span></span>	٢ <b>قم بتشغيل الجهاز المقترن عبر Bluetooth® ، وقم بتمكين وظيفة Bluetooth® .</b>
<span></span>	٣ <b>حدد "RB-M700B" (1) من قائمة الجهاز المقترن عبر Bluetooth® .</b>

1. إذا طلب منك مفتاح مرور، أدخل مفتاح المرور "0000" (أربعة أصفار) لهذه السماعات.
• عندما يومض ضوء LED للطاقة/ الاقتران مرتين لمدة ثابنتين تقريبا، يكون (التسجيل) قد اكتمل، (وتم تأسيس الاتصال)
• وإذا أحقق الاتصال بأحد الأجهزة المقترنة لمدة ٥ دقائق متوالية تقريبا، فسيتم إيقاف تشغيل السماعات، أبدأ مرة أخرى في محاولة الإقران. (باستثناء عند تشغيل خاصية إلغاء الضجيج).

1 **الاقتران مع جهاز عبر Bluetooth®**

٢ **نفذ الخطوات ٢ و ٣ الخاصة بالاقتران عبر Bluetooth® كما وردت أعلاه**
عندما يومض مؤشر LED للطاقة/ الاقتران (الأزرق) مرتين كل ثابنتين تقريبا، فهذا يعني احتمال الاقتران (التسجيل)، (وتم تأسيس الاتصال).

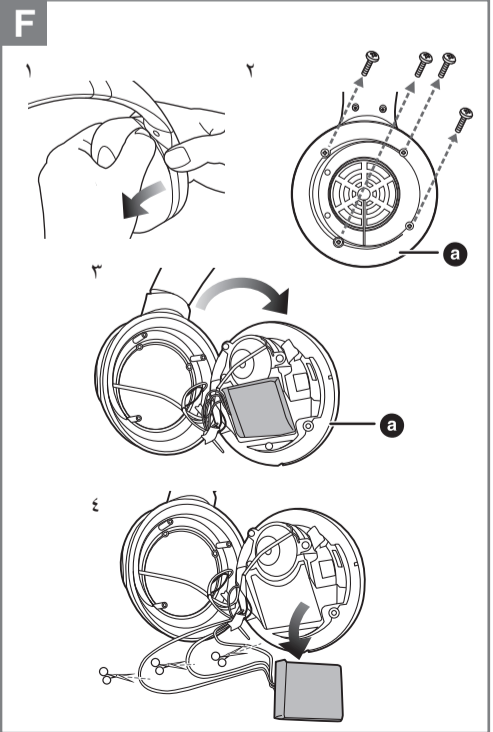
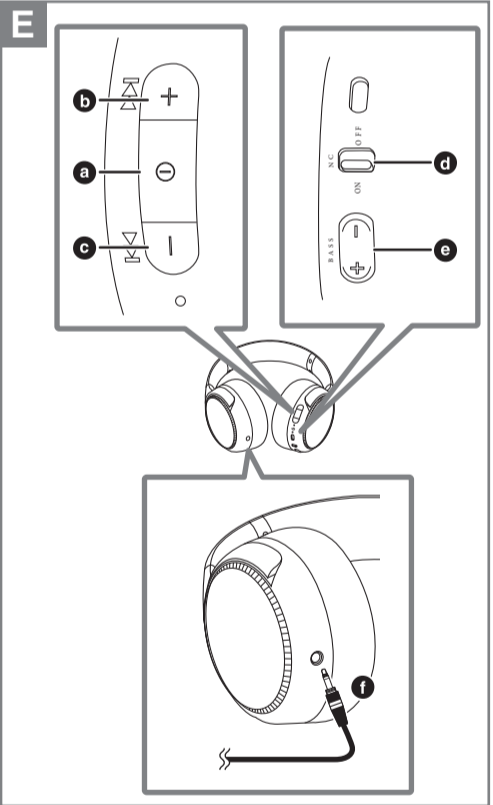
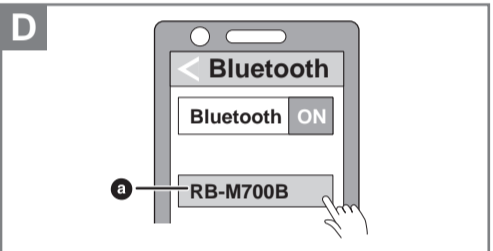
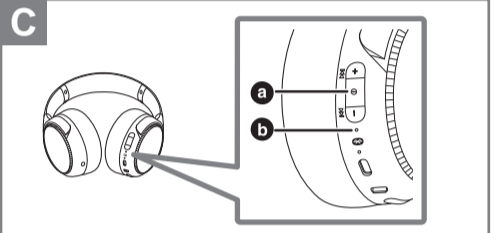
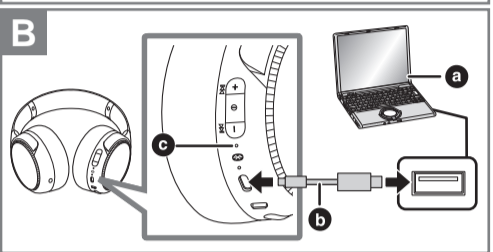
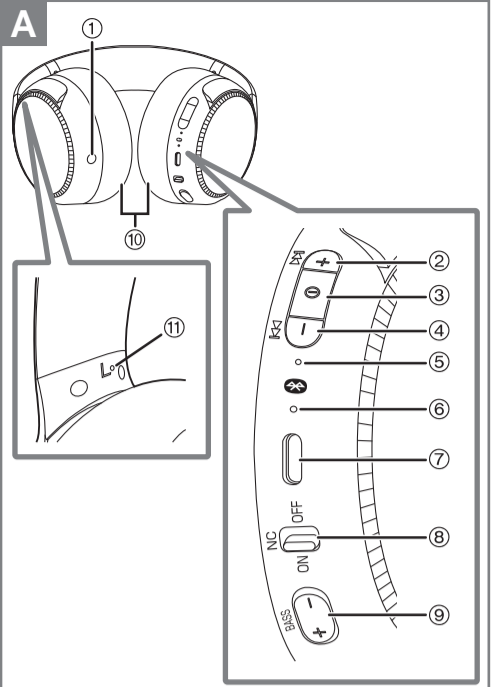
E	استخدام سماعات الرأس
<span></span>	

عند استخدام الوظائف الموضحة بعلامة [✳] أدناه، قم بتوصيل الجهاز المقترن عبر Bluetooth® مع السماعات.

1 **الاستماع إلى الموسيقى [✳]**

**حدد الموسيقى التي تحب وقم بتشغيلها على الجهاز المقترن عبر Bluetooth® .**
• ستخرج سماعات الرأس الموسيقى أو صوت الفيديو الجاري تشغيله.
1 **التحكم عن بعد** مناهح فغط حال دعم الجهاز المقترن عبر Bluetooth® صيغة ملفات (AVRCPs) [✳] (مثال على التشغيل)

**التشغيل/ الإيقاف المؤقت:** اضغط على [0] (1) (2) .
**ارفع مستوى الصوت:** اضغط على [+](3) .
**خفض مستوى الصوت:** اضغط على[-](4) .
**تقدم باتجاه بداية المسار التالي:** اضغط باستمرار على [+](٢) ثوان تقريبا.
**عد مرة أخرى إلى بداية المسار الحالي:** اضغط باستمرار على [-](٢) ثوان تقريبا.
• يمكن ضبط مستوى الصوت حتى ٣1 درجة (٦ درجة خلال إجراء المكالمات) وعند وصولك إلى أعلى درجة وأدنى درجة، يصدر صوت صغير تنبيه.



1 **مفاعل الجهير**

عند إعادة تشغيل الموسيقى أو مقاطع الفيديو على جهاز متصل عبر Bluetooth® **اضغط على [BASS+] (1) أو [BASS-] (2) لضبط مستوى قوة مفاعل الجهير.**
• تصدر ذبذبات عن السماعات عند إعادة تشغيل جهير الموسيقى أو الفيديو.
• مستوى قوة مفاعل الجهير: إيقاف التشغيل <-> منخفض <-> متوسط <-> مرتفع (المستوى الافتراضي منخفض)
• حتى عند إيقاف تشغيل الطاقة، سيتم تخزين الإعدادات التي كانت عليها السماعات قبل إيقاف تشغيلها.
• يعتمد وقت إعادة التشغيل على مصدر الموسيقى ومستوى قوة مفاعل الجهير.
• قد لا يكون هذا فعالاً على حسب تشغيل الموسيقى أو الفيديو.
• إذا شعرت بالارتعاج أثناء استخدام مفاعل الجهير، فقم بضبطه على وضع إيقاف التشغيل.
• قم بتشغيل هذه الوحدة لاستخدام مفاعل الجهير في حال استخدامك السماعات بسلك قابل للفصل (مزود) متصل.
• اضبط مستوى قوة مفاعل الجهير والمستوى حتى لا يتم تشويش الصوت.

1 **إجراء مكالمة هاتفية [✳]**

1 **اضغط على [0] (1) الموجود على السماعات ثم رد على المكالمة الواردة.** (HFP فقط) لرفض المكالمة الواردة، اضغط على [0] مرتين بسرعة.

٢ **ابدأ التحدث.**

٣ **اضغط على [0] (1) لإنهاء المكالمة**

• (HFP فقط) قد يكون من الصعب سماع المحادثات الهاتفية عند استخدام السماعات في أماكن بها ضوضاء محيطة عالية، أو في الأماكن الخارجية أو الأماكن الأخرى المعرضة لرياح شديدة. في هذه الحالة، عدّل موقع الاتصال أو حول جهاز الاتصال إلى وضع الهاتف المزود بتقنية Bluetooth® لمعالجة المكالمة. (اضغط [0] على السماعات مرتين بسرعة للتبديل).
• يمكنك جعل الهاتف المزود بتقنية Bluetooth® يحجز مكالمات هاتفية باستخدام ميكروفون السماعات وتطبيق الهاتف الذي يدعم تقنية Bluetooth® .

(فيما يلي، **تفعيل وظائف الصوت** <-)

1 **استخدام خاصية إلغاء الضجيج**

يؤدي ضبط خاصية إلغاء الضجيج على وضع التشغيل إلى تغيير المستوى وجودة الصوت.

يتم ضبط جودة الصوت على المستوى الأمثل.

1 **اضبط مفتاح [NC] (إلغاء الضجيج) (1) على وضع التشغيل.**

٢ **اضبط مستوى جهاز التشغيل.**

• عند استخدام خاصية إلغاء الضجيج، قد يتم سماع قدر بسيط جداً من الضجيج الذي يتولد عن الدائرة التي تخفض الضجيج، ويعتبر ذلك أمراً طبيعياً وليس دلالة على وجود مشكلة، (قد يتم سماع هذا الضجيج المنخفض للغاية في الأماكن الهادئة أو في الأجزاء الفارغة بين المسارات).
• قد يحدث تشويش إذا قمت بدفع وسادات الأذن بقوة شديدة في أذنيك، لا تستخدم وسادات الأذن عند دفعها بقوة مستمرة.

1 **تفعيل وظائف الصوت [✳]**

يمكنك استخدام زر على في هذه السماعات لتفعيل Siri أو وظائف صوتية أخرى على هاتفك الذكي أو جهاز مهائل.

**اضغط [0] (1) على هذه السماعات مرتين وبسرعة.**

1 **استخدام السلك القابل للفصل (المزود)**

عند إيقاف تشغيل الطاقة وإنهاء شحن البطارية، يمكن استخدام هذه السماعات كسماعة عادية من خلال توصيل السلك القابل للفصل (مزود) (1).

• إذا قمت بتوصيل السلك القابل للفصل (مزود) أثناء الاتصال Bluetooth®، سيتم فقد إشارة Bluetooth®.
• قد تسمع صوت ضجيج بسبب وجود أوساخ في السدادة. نظف السدادة بقطعة قماش جافة وناعمة.
• لا تستخدم أي وصلة قابلة للفصل أخرى باستثناء وصلة السلك المصاحبة للسماعات.
• عند توصيل السلك القابل للفصل (المزود) وتشغيل الطاقة، يمكنك استخدام مفاعل الجهير. ومع ذلك، فإنه لا يمكن ضبط مستوى الصوت في هذه الحالة.

1 **استعادة ضبط المصنع.**

الشحن البطارية قبل استعادة ضبط المصنع.

1 **أثناء إيقاف التشغيل، اضغط مع الاستمرار على [0] (1) لمدة ٥ ثوان على الأقل حتى يبدأ مؤشر LED للطاقة/ الاقتران في الوميض بالتناوب باللونين الأزرق والأحمر.**

٢ **أثناء وميض مؤشر LED للطاقة/ الاقتران بالتناوب باللونين الأزرق والأحمر اضغط على زري [+](1) و [-](2) في نفس الوقت لمدة ٥ ثوان على الأقل.**

• سيتم استعادة الإعدادات الافتراضية بعد وميض مؤشر LED الطاقة/ الاقتران (الأزرق) بسرعة وإيقاف تشغيل السماعات.
• عند الاقتران بجهاز مرة أخرى، امسخ معلومات التسجيل (الجهاز: "RB-M700B" من قائمة جهاز Bluetooth® ، وقم بتسجيل هذه السماعات مع جهاز Bluetooth® المقترن عبر Bluetooth® مرة أخرى. (<0) (2)

F	إزالة البطارية عند التخلص من هذه السماعات
<span></span>	<b>الإرشادات التالية غير مخصصة لإغراض الإصلاح ولكن للتخلص من هذه السماعات، علماً بأنه لا يمكن استعادة هذه السماعات إلى ما كانت عليه بعد تفكيكها.</b> <p>• عند التخلص من هذه السماعات، أخرج البطارية المثبتة في هذه السماعات وأعد تدويرها</p>

• قم بالتفكيك بعد نفاذ البطارية.
• احتفظ بالأجزاء المفككة بعيداً عن متناول الأطفال.
• بخصوص كيفية تداول البطاريات **المستعملة**
• اعزل الأطراف بشرط لاصق أو مادة مشابهة.
• لا تفكك البطارية نفسها إلى أجزاء.

1 **البطارية**

• لا تعرضها للحرارة أو اللهب.
• لا تترك البطارية (البطاريات) في السيارة معرضة لأشعة الشمس المباشرة لفترة من الوقت وأبواب السيارة ونوافحها مغلقين.
• إن سوء التعامل مع البطارية قد يتسبب في تسرب محلول الإلكتروليت الذي يمكن أن يؤدي إلى تلف المواد التي يلامسها هذا السائل المتسرب. في حال تسرب محلول الإلكتروليت من البطارية، استشر الموزع حول كيفية التصرف. إذا لامس محلول الإلكتروليت المتسرب من داخل البطارية أي جزء من جسمك، اغسله فوراً وجيداً بالماء.
• عند التخلص من البطارية، يرجى الاتصال بالسلطات المحلية أو الموزع المحلي للمنتج، واستعلم عن الطريقة الصحيحة للتخلص منها.

1 **أزل وسادة الأذن اليسرى.**

٢ **إزالة البراغي الأربعة.**

٣ **أزل الجزء (1) في الخطوة ٢**

٤ **أزل البطارية واقطع الأسلاك واحدا تلو الآخر باستخدام المقص.**

**استكشاف الأعطال وإصلاحها ( <- الصفحة الأولى)**