

# Panasonic®

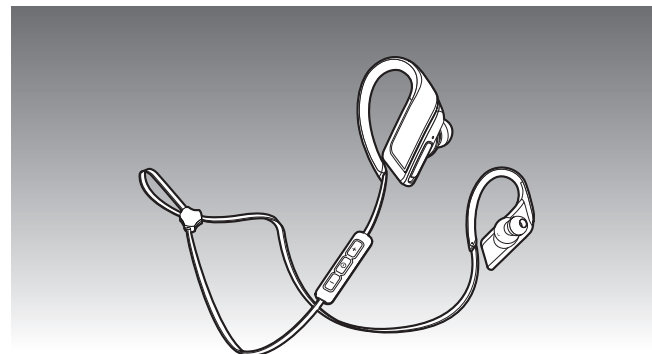
## Instrucciones de funcionamiento

Auriculares estéreo inalámbricos digitales

Modelo N. **RP-BTS30**



Manufactured by:  
Panasonic Corporation  
Kadoma, Osaka, Japan  
Importer for Europe:  
Panasonic Marketing Europe GmbH  
Panasonic Testing Centre  
Winsbergring 11, 22525 Hamburg, Germany



E

SQW0600-1

### Estimado cliente

Le agradecemos haber adquirido este producto.

Lea cuidadosamente estas instrucciones antes de usar este producto, y guarde este manual para usarlo en el futuro.

## Índice

### Antes de la utilización

Accesorios .....	2
(Importante) Acerca de la resistencia al agua ...	2
Nombres de las piezas .....	3

### Preparación

Carga .....	3
Encendido/Apagado de la alimentación ...	3
Conexión de un dispositivo Bluetooth® ...	4
Cómo colocarse los auriculares .....	4

### Operación

Escuchando música .....	5
Realizar una llamada telefónica .....	5
Funciones útiles .....	6

### Otros

Restauración de los ajustes de fábrica ...	7
Copyright, etc. ....	7
Mantenimiento .....	7
Precauciones de seguridad .....	8
Acerca de Bluetooth® .....	9
Especificaciones .....	9
Guía de resolución de problemas .....	10
Para sacar la batería cuando se elimina esta unidad .....	11

## Accesorios

Compruebe e identifique los accesorios suministrados.

- ☐ 1 Cable de carga USB
- ☐ 1 Bolsa de transporte
- ☐ 1 Conjunto de auriculares (L, S)

## (Importante) Acerca de la resistencia al agua

- Las especificaciones de esta unidad equivalen al grado de protección IPX4 de la norma IEC 60529.

### ■ Acerca del IPX4 (nivel de protección de entrada de líquido frente a salpicaduras de agua)

Esta unidad puede funcionar después de soportar durante 10 minutos salpicaduras de agua del grifo a temperatura ambiente de boquillas con aproximadamente 1,8 L/min desde cualquier dirección y a una distancia aproximada de 20 cm. El cable de carga USB suministrado no es resistente al agua.

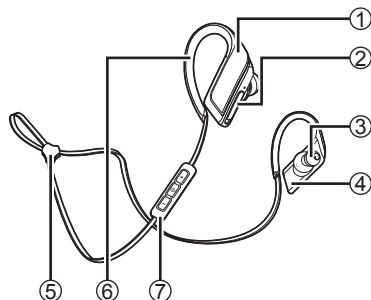
**No se garantiza la resistencia al agua en todas las circunstancias.**

### ■ Precauciones para el uso cerca del agua

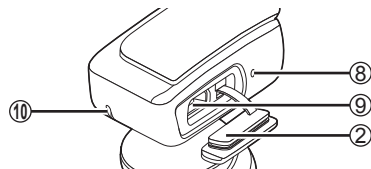
Cumpla lo que se indica a continuación. El uso inadecuado puede producir un funcionamiento incorrecto.

- Cierre correctamente la tapa del USB.
- No abra ni cierre la tapa del USB con las manos mojadas o cuando haya gotas de agua en la unidad. Si lo hace, puede provocar un funcionamiento incorrecto como, por ejemplo, la oxidación de los terminales a causa de las gotas de agua.
- No conecte ni utilice un cable de carga USB.
- No vierta agua con jabón o detergente en la unidad, ni la sumerja en agua.
- Retire cualquier pelo, pelusa, resto de arena, polvo, etc. que pueda haberse adherido al cierre de goma de la tapa del USB antes de cerrarla.
- Si deja el dispositivo con gotas de agua en un lugar frío, puede provocar un funcionamiento incorrecto como, por ejemplo, el bloqueo de la tapa del USB.
- El sonido puede volverse más débil o distorsionado si el agua se acumula en los auriculares o en el micrófono de la unidad. Límpiela con un paño suave y seco.
- Si entra agua en la unidad, deje de utilizarla y póngase en contacto con su Centro de servicio o distribuidor más cercano. La garantía no cubrirá el funcionamiento incorrecto debido a la exposición al agua por un manejo inadecuado por parte del cliente. El cable de carga USB suministrado no es resistente al agua.

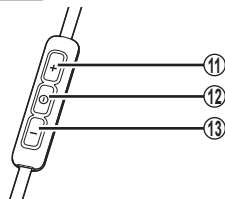
# Nombres de las piezas



Auricular derecho



Controlador remoto



- ① Auricular derecho
- ② Tapa del USB
- ③ Pieza auricular
- ④ Auricular izquierdo
- ⑤ Ajustador del cable
- ⑥ Clip
- ⑦ Controlador remoto
- ⑧ Luz indicadora LED\*
  - El número de parpadeos o colores notifica el estado de la unidad.
  - (\* en lo sucesivo se menciona como "LED")
- ⑨ Terminal de carga (DC IN)
  - Abra la tapa del USB y conecte el cable de carga USB (suministrado) a este terminal cuando cargue. (Véase "Carga")
- ⑩ Micrófono
- ⑪ Volumen +/Siguiete
- ⑫ Encendido/ Emparejamiento/ Reproducir/Pausa/ Llamada
- ⑬ Volumen -/Anterior

## ■ Nota

- No utilice ningún otro cable de carga USB salvo el suministrado.
- Cuando utilice la unidad, no cubra la cubierta derecha con la palma de la mano. Se puede bloquear la conexión Bluetooth®.

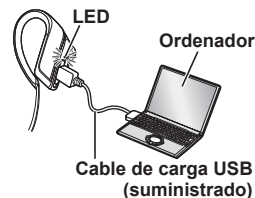
# Carga

La batería recargable (instalada en la unidad) se entrega sin carga. Cargue la batería antes de usar la unidad.

## 1 Conecte esta unidad a un ordenador usando el cable de carga USB

- Al cabo de aproximadamente 3 segundos de haber establecido la conexión, el LED del auricular derecho se iluminará en rojo.
- El LED se ilumina en rojo cuando la carga está en curso. Cuando se haya completado la carga, el LED se apagará.
- La carga tardará aproximadamente 1,5 horas desde el estado vacío a totalmente cargado. (Tiempo de carga rápida para 70 minutos de funcionamiento: aproximadamente 15 minutos)

Auricular derecho



## ■ Nota

- La característica Bluetooth® no se puede utilizar cuando esta unidad está conectada a un ordenador con el cable de carga USB.
- Recargue a temperatura ambiente entre 10 °C y 35 °C. Fuera de este rango de temperaturas, puede que se detenga la carga.
- No se puede encender la alimentación durante la carga.
- No utilice ningún otro cable de carga USB salvo el suministrado.

Precaución: Utilice solamente el cable de carga USB cuando se conecte a un ordenador.

# Encendido/Apagado de la alimentación

## 1 Pulse y mantenga pulsado ⑫ durante aproximadamente 3 segundos

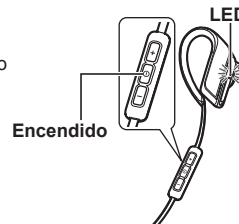
- Sonará un pitido y el LED del auricular derecho parpadeará.

## Para apagar la alimentación

- Pulse y mantenga pulsado ⑫ durante aproximadamente 3 segundos. Sonará un pitido y se apagará la alimentación.

## ■ Nota

- Cuando la unidad no se opera durante aproximadamente 5 minutos, la alimentación se apagará automáticamente. (Véase "Apagado automático" (→ P. 6))



# Conexión de un dispositivo Bluetooth®

Para establecer una conexión inalámbrica, registre la unidad con dispositivos compatibles Bluetooth®.

## Preparación en el dispositivo Bluetooth®

- Encienda la alimentación y habilite la característica Bluetooth®.
- Coloque el dispositivo a 1 m de la unidad.
- Compruebe el funcionamiento del dispositivo en sus instrucciones de funcionamiento, según sea necesario.

## Encendido por primera vez

### 1 Encienda la unidad

- La unidad empezará a buscar el dispositivo Bluetooth® al que conectarse, y el LED del auricular derecho parpadeará en azul y rojo alternadamente. (Solo una operación después de la compra)

### 2 Cuando la unidad ("RP-BTS30") ha sido detectada por el dispositivo Bluetooth®, selecciónela

- Puede que la dirección MAC (por ejemplo, 6C:5A:B5:B3:1D:0F) aparezca antes que el nombre del dispositivo.
- Si se le solicita una clave, introduzca "0000 (cuatro ceros)".
- Si aparece la pantalla de selección de perfil Bluetooth®, seleccione el perfil "A2DP". Si "A2DP" no es compatible o si desea simplemente utilizar las llamadas telefónicas, seleccione el perfil "HSP" o "HFP". (Para obtener detalles sobre los perfiles, véase "Escuchando música" y "Realizar una llamada telefónica" (→ P. 5))

### 3 Comprobar la conexión con el dispositivo Bluetooth® en la unidad

- Primero, el LED del auricular derecho se ilumina en azul y repite el encendido y apagado. Cuando se ha establecido la conexión, el patrón de parpadeo cambiará.

## Conexión después de la segunda vez

### <Conecte el mismo dispositivo Bluetooth®>

Cuando se enciende la unidad, buscará el dispositivo Bluetooth® configurado previamente e iniciará automáticamente la conexión al mismo. Primero, el LED del auricular derecho se ilumina en azul y repite el encendido y apagado. Cuando se ha establecido la conexión, el patrón de parpadeo cambiará.

### <Conecte un dispositivo Bluetooth® diferente>

Deshabilite la característica Bluetooth® en el dispositivo conectado anteriormente. Compruebe que la unidad está apagada. Pulse y mantenga pulsado ① durante aproximadamente 5 segundos. Sonará un pitido. La unidad empezará a buscar otro dispositivo Bluetooth®. El LED del auricular derecho parpadeará en azul y rojo alternadamente.

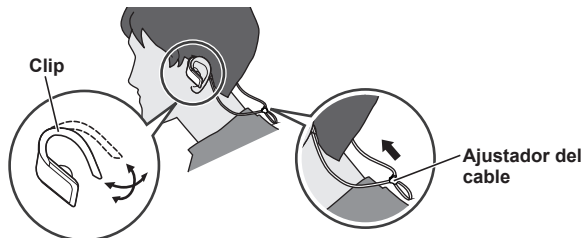
Continúe a los pasos 2 y 3.

### ■ Nota

- Si no se establece una conexión a un dispositivo en aproximadamente 5 minutos, la unidad se apagará. Empezará otra vez desde el paso 1.
- No puede haber 2 o más dispositivos Bluetooth® conectados a la unidad al mismo tiempo.
- Puede emparejar hasta 8 dispositivos con esta unidad. Si se empareja un 9º dispositivo, se sustituirá el dispositivo con la conexión más antigua. Para usarlo, emparejelo de nuevo.

# Cómo colocarse los auriculares

Compruebe los lados (L y R). A continuación, colóquese los auriculares desde la parte posterior del cuello, cuélguelos sobre ambas orejas y doble el clip para ajustarlos. Mueva el ajustador del cable hacia la parte posterior de la cabeza.



## Ajuste de los clips en las orejas

Siga los pasos a continuación la primera vez para asegurar un ajuste más cómodo y seguro.

### 1 Expanda el clip alejando el clip del auricular



### 2 Coloque el auricular en la oreja



### 3 Doble el clip alrededor de la oreja



### 4 Ajuste el otro auricular

### ■ Nota

- Las piezas auriculares instaladas en el momento de la adquisición son del tamaño M. Si estas piezas no son del tamaño apropiado, cámbielas por otras del tamaño S o L (suministradas).

### ■ Atención

- No doble el clip más de lo necesario, ya que, si se daña, no podrá ajustarlo.

## Escuchando música

Si el dispositivo compatible Bluetooth® soporta los perfiles Bluetooth® "A2DP" y "AVRCP", la música se puede reproducir con las operaciones de control remoto de la unidad.

- A2DP** (Perfil de distribución audio avanzado): Transmite audio a la unidad.
- AVRCP** (Perfil de control remoto audio/vídeo): Permite el control remoto del dispositivo usando la unidad.

### 1 Conecte el dispositivo Bluetooth® y la unidad (→ P. 4)

### 2 Seleccione y reproduzca la música en el dispositivo Bluetooth®

- La música seleccionada sale por los auriculares de la unidad.

### Tiempo de funcionamiento de la batería

Tipo de batería	Tiempo de funcionamiento
Batería recargable (instalada en la unidad)	Aprox. 6 horas

El tiempo de funcionamiento puede ser menos dependiendo de las condiciones de funcionamiento.

### ■ Atención

- La unidad puede tener fugas de sonido dependiendo del nivel de volumen.
- Cuando el volumen se aumenta casi al máximo, la música puede sonar distorsionada. Reduzca el volumen hasta que se elimine la distorsión.

### Control remoto

Puede controlar el dispositivo Bluetooth® usando la unidad.

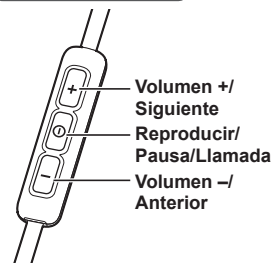
- Dependiendo de los dispositivos Bluetooth®, algunas de las funciones abajo no funcionan o funcionan de manera diferente por la operación de la unidad.

### (Ejemplo de funcionamiento)

Reproducir/Pausa/Llamada		
①	Pulsar	Reproducir/ Pausa/Llamada
	Pulsar dos veces rápidamente	Rechaza la llamada entrante/ Cambia el dispositivo de llamada

Anterior/Siguiente/Volumen		
+	Pulsar	Aumenta el volumen
	Pulsar y mantener	Avanza al inicio de la siguiente pista
-	Pulsar	Disminuye el volumen
	Pulsar y mantener	Vuelve al inicio de la pista actual

### Controlador remoto



### ■ Nota

- El volumen se puede ajustar en 15 niveles. Cuando se alcanza el volumen máximo o mínimo, sonará un pitido.

## Realizar una llamada telefónica

Con los teléfonos con Bluetooth® (móviles o teléfonos inteligentes) que son compatibles con el perfil Bluetooth® "HSP" o "HFP", puede utilizar la unidad para llamadas telefónicas.

- HSP** (Perfil de cascos): Este perfil puede utilizarse para recibir sonidos monoaurales y establecer comunicación bidireccional utilizando el micrófono de la unidad.
- HFP** (Perfil manos libres): Además de las funciones HSP, este perfil dispone de la función de llamadas entrantes y salientes.

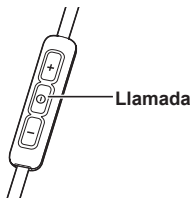
## 1 Conecte el teléfono con Bluetooth® y la unidad (→ P. 4)

### 2 Cuando se responde una llamada entrante

#### Pulse ① en la unidad y responda la llamada

- Durante una llamada entrante, el tono de llamada sonará desde los auriculares y el LED parpadeará.
- (HFP solamente) Para rechazar una llamada entrante, pulse ① dos veces rápidamente hasta que el tono de llamada se pare.

#### Controlador remoto



### Cuando se realiza una llamada saliente

#### Realizar una llamada saliente en el teléfono con Bluetooth®

- Asimismo consulte el manual de funcionamiento para el teléfono con Bluetooth®.

#### (Los pasos de comprobación y funcionamiento en la unidad se explican abajo)

- Durante una llamada saliente, el tono de llamada sonará desde los auriculares y el LED parpadeará.
- Para cancelar una llamada saliente, pulse ①. Sonará un pitido.

## Funciones útiles

### Reiniciar la unidad

Esta unidad se puede reiniciar cuando se rechazan todas las operaciones. Para reiniciar la unidad, conéctela a un ordenador mediante el cable USB de carga. Se cancelarán todas las operaciones anteriores. (La información de emparejamiento de dispositivos no se borrará.)

### Apagado automático

Si la unidad está silenciosa durante aproximadamente 5 minutos y las operaciones para los dispositivos Bluetooth® están en reposo durante ese periodo, sonará un pitido y la alimentación se apagará automáticamente.

### Luz indicadora LED

Cuando el nivel de batería es bajo durante el uso de la unidad, el LED que parpadea en azul en el auricular derecho cambiará a rojo. Sonará un pitido cada 1 minuto. Cuando la batería se agota, la alimentación se apaga.

## 3 Empiece a hablar

- El LED parpadeará repetidamente 2 veces durante una llamada.
- El volumen se puede ajustar durante una llamada de teléfono. Para obtener las instrucciones de configuración, véase la "Control remoto". (→ P. 5)

## 4 Pulse ① para terminar la llamada telefónica

- Sonará un pitido.

### ■ Nota

- Puede haber casos en que la configuración de manos libres se deba realizar en el teléfono con Bluetooth®.
- Dependiendo del teléfono con Bluetooth®, puede oír los tonos de llamada de las llamadas entrantes y salientes del teléfono desde la unidad.
- (HFP solamente) Pulse ① dos veces rápidamente en la unidad. El dispositivo de llamada cambiará entre el teléfono Bluetooth® y la unidad.

# Restauración de los ajustes de fábrica

Si desea borrar toda la información de emparejamiento de dispositivos, etc., puede restaurar la unidad a los ajustes de fábrica (ajustes originales cuando lo adquirió). Cargue la batería antes de restaurar la unidad.

## **1 Pulse y mantenga pulsado durante aproximadamente 5 segundos**

- Se empezarán a buscar dispositivos Bluetooth® a los que conectarse.

## **2 Pulse y mantenga pulsados los signos + y – simultáneamente durante al menos 5 segundos mientras se realiza la búsqueda**

- El LED parpadeará en azul rápidamente. La unidad se restaurará a los ajustes de fábrica.

# Mantenimiento

Limpie esta unidad con un paño seco y suave.

- No utilice disolventes incluidos bencina, diluyente, alcohol, detergente de cocina, un limpiador químico, etc. Esto podría provocar deformaciones en la caja exterior o desprendimiento del recubrimiento.

## **Mantener el rendimiento de la batería**

- Durante largos períodos de desuso, cargue por completo esta unidad una vez cada 6 meses para mantener el rendimiento de la batería.

# Copyright, etc.

- La marca denominativa Bluetooth® y sus logos son marcas comerciales registradas de Bluetooth SIG, Inc. y cualquier uso de dichas marcas por parte de Panasonic Corporation se realiza bajo licencia. Otros nombres de marcas y marcas comerciales son propiedad de sus respectivos propietarios.
- Otros nombres de sistemas y nombres de productos que aparecen en este documento son en general marcas registradas o marcas comerciales de las empresas desarrolladoras respectivas. Tenga en cuenta que los símbolos ™ y ® no aparecen en este documento.

# Precauciones de seguridad

## ■ Unidad

- Evite el uso o colocación de esta unidad cerca de fuentes de calor.
- No escuche con esta unidad a alto volumen en lugares donde necesita oír sonidos del entorno colindante por seguridad, tal como cruces de ferrocarril y lugares de construcción.
- No bloquee la ventilación de esta unidad con objetos como, por ejemplo, un paño, durante largos períodos de tiempo cuando la unidad se esté cargando o esté encendida.

## ■ Auriculares

- Mantenga los auriculares fuera del alcance de los niños pequeños para evitar que los ingieran.

## ■ Alergias

- Interrumpa el uso si experimenta molestias con los auriculares o cualquier otra parte que esté en contacto directo con su piel.
- El uso continuado puede provocar erupciones u otras reacciones alérgicas.

## ■ Precauciones para escuchar con los auriculares

- No haga funcionar sus auriculares a alto volumen. Los entendidos en el oído aconsejan contra una audición prolongada y continua.
- Si Vd. experimenta un silbido en sus oídos, reduzca el volumen o descontinúe el uso.
- No los utilice mientras maneja un vehículo motorizado. Podría ser causa de un accidente de tráfico y es ilegal en muchos lugares.
- Tenga extrema precaución o eventualmente interrumpa su uso en situaciones potencialmente peligrosas.

Este producto puede tener interferencias causadas por teléfonos móviles durante su utilización. Si tales interferencias resultan evidentes, aumente la separación entre el producto y el teléfono móvil.

Esta unidad está destinada para utilizarse en climas templados y tropicales.

## Declaración de conformidad (DoC)

Por la presente, "Panasonic Corporation" declara que este producto se encuentra en conformidad con los requerimientos esenciales y otras disposiciones relevantes de la Directiva 2014/53/EU.

Los clientes pueden descargar una copia de la DoC original para nuestros equipos de RE desde nuestro servidor de DoC:

<http://www.doc.panasonic.de>

Contacto con el representante autorizado:

Panasonic Marketing Europe GmbH, Panasonic Testing Centre, Winsbergring 15, 22525 Hamburg, Alemania



# Acerca de Bluetooth®

Panasonic no asume ninguna responsabilidad por datos y/o información que se comprometan durante una transmisión inalámbrica.

## ■ Banda de frecuencia utilizada

Esta unidad usa la banda de frecuencia 2,4 GHz.

## ■ Certificación de esta unidad

- Esta unidad cumple las restricciones de frecuencia y ha sido certificada en función de las leyes de uso de frecuencia. Por lo tanto, no es necesario un permiso inalámbrico.
- Las acciones siguientes son penadas por la ley en algunos países:
  - Desmontar/modificar la unidad.
  - Eliminar las indicaciones de la especificación.

## ■ Restricciones de uso

- No se garantiza la transmisión inalámbrica y/o uso con todos los dispositivos equipados con Bluetooth®.
- Todos los dispositivos deben cumplir las normas establecidas por Bluetooth SIG Inc.
- Dependiendo de las especificaciones y ajustes de un dispositivo, puede fallar al conectarse o algunas operaciones pueden ser diferentes.
- Este sistema es compatible con las funciones de seguridad de Bluetooth®. Pero dependiendo del entorno y/o ajustes operativos, esta seguridad posiblemente no es suficiente. Transmite datos inalámbricamente a este sistema con precaución.
- Este sistema no puede transmitir datos a un dispositivo Bluetooth®.

## ■ Rango de aplicación

Utilice esta unidad en un rango máximo de 10 m.

El rango puede disminuir dependiendo del entorno, obstáculos o interferencias.

## ■ Interferencia de otros dispositivos

- Es posible que esta unidad no funcione correctamente y pueden surgir problemas como ruidos y saltos de sonido debido a interferencias de ondas de radio si esta unidad se coloca demasiado cerca de otros dispositivos Bluetooth® o de los dispositivos que usan la banda de 2,4 GHz.
- Es posible que esta unidad no funcione correctamente si las ondas de radio de las estaciones de radiodifusión cercanas etc. son demasiado fuertes.

## ■ Uso previsto

- Esta unidad sirve solo para el uso general, normal.
- No utilice este sistema cerca de un equipo o en un entorno que es sensible a la interferencia entre radiofrecuencias (ejemplo: aeropuertos, hospitales, laboratorios, etc.).

# Especificaciones

## ■ Generalidades

Suministro de alimentación	CC 5 V, 500 mA (Batería interna: 3,7 V (Polímero de litio de 90 mAh))
Tiempo de funcionamiento*1 (modo SBC)	Aprox. 6 horas
Tiempo de carga*2 (25 °C)	Aprox. 1,5 horas
Gama de temperatura de carga	10 °C a 35 °C
Gama de temperatura de funcionamiento	0 °C a 40 °C
Rango de humedad de funcionamiento	35%HR a 80%HR (sin condensación)
Masa	Aprox. 20 g
Resistente al agua	Equivalente a IPX4

\*1 Puede ser mas corto dependiendo de las condiciones de funcionamiento.

\*2 Tiempo que tarda en recargar desde vacío a lleno.

## ■ Sección Bluetooth®

Especificación del sistema Bluetooth®	Ver. 4.1
Clasificación de equipo inalámbrico	Clase 2 (2,5 mW)
Banda de frecuencia	2402 MHz a 2480 MHz
Potencia de radiofrecuencia máxima	4 dBm
Perfiles compatibles	A2DP, AVRCP, HSP, HFP
Codec compatible	SBC
Distancia de funcionamiento	Hasta 10 m

## ■ Sección altavoz

Unidades del controlador	9 mm
--------------------------	------

## ■ Sección terminal

DC IN	CC 5 V, 500 mA
-------	----------------

## ■ Sección micrófono

Tipo	Mono
------	------

## ■ Sección accesorios

Cable de carga USB	0,1 m
--------------------	-------

● Las especificaciones están sujetas a cambios sin previo aviso.

# Guía de resolución de problemas

Antes de solicitar servicio, haga las comprobaciones siguientes. Si tiene dudas sobre algunos de los puntos de comprobación, o si las soluciones indicadas en la tabla no resuelven el problema, consulte con su concesionario para que le dé instrucciones.

## Generalidades

### La unidad no responde

- Conecte la unidad a un ordenador mediante el cable USB de carga. La unidad se reiniciará. (→ P. 6)

## Suministro de alimentación y carga

### No puede cargar la unidad

- Asegúrese de que el ordenador está encendido y no está en modo de espera o de reposo.
- ¿Funciona correctamente el puerto USB que está usando actualmente? Si su ordenador tiene otros puertos USB, desconecte el conector de su puerto actual y conéctelo a otro de los demás puertos.
- Si las medidas mencionadas anteriormente no son aplicables, desconecte el cable de carga USB y conéctelo de nuevo.
- Si el período de carga o el tiempo de funcionamiento se reducen, puede que la batería se haya agotado. (Número de veces de recarga de la batería incluida: aproximadamente 300.)

### LED no se enciende durante la carga / La carga tarda más tiempo

- ¿Está conectado el cable de carga USB (suministrado) con firmeza al terminal USB del ordenador? (→ P. 3)
- Asegúrese de realizar la carga a una temperatura ambiente de entre 10 °C y 35 °C.

### La alimentación no se enciende

- ¿Se está cargando la unidad? No se puede encender la alimentación durante la carga. (→ P. 3)

## Conexión del dispositivo Bluetooth®

### El dispositivo no se puede conectar

- Elimine la información de emparejamiento para esta unidad del dispositivo Bluetooth®, a continuación emparejélos de nuevo. (→ P. 4)

## Volumen de sonido y audio

### Sin sonido

- Asegúrese de que la unidad y el dispositivo Bluetooth® están conectados correctamente. (→ P. 4)
- Compruebe si se está reproduciendo música en el dispositivo Bluetooth®.
- Asegúrese de que la unidad está encendida y el volumen no se ha ajustado demasiado bajo.
- Empareje y conecte de nuevo el dispositivo Bluetooth® y la unidad. (→ P. 4)

### Volumen bajo

- Aumente el volumen de la unidad. (→ P. 5)
- Aumente el volumen en el dispositivo Bluetooth®.

### Sonido del dispositivo se corta / La calidad del sonido es mala

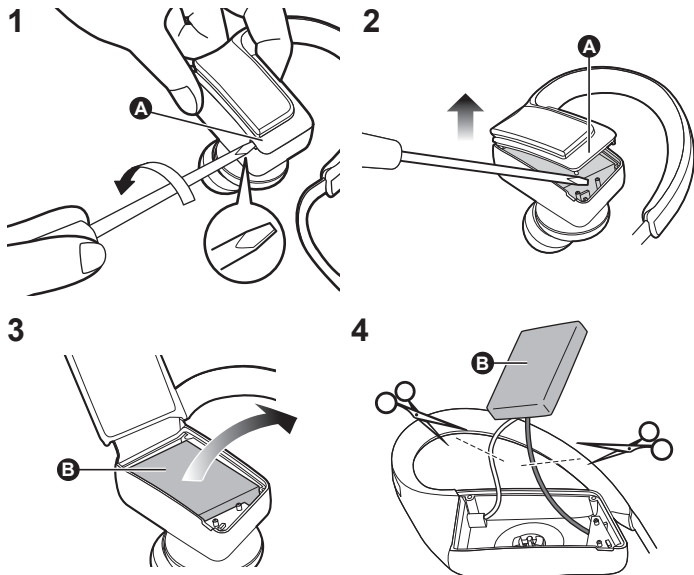
- El sonido se puede interrumpir si las señales se bloquean. No cubra completamente esta unidad con la palma de la mano, etc.
- El dispositivo puede estar fuera del rango de comunicación de 10 m. Mueva el dispositivo más cerca de esta unidad.
- Elimine cualquier obstáculo entre esta unidad y el dispositivo.
- Desconecte cualquier dispositivo LAN inalámbrico cuando no se use.
- Es posible que se produzca un problema de comunicación si la batería está agotada. Cargue la unidad. (→ P. 3)

## Llamada telefónicas

### No puede oír a la otra persona

- Asegúrese de que la unidad y el teléfono con Bluetooth® están encendidos.
- Compruebe si la unidad y el teléfono con Bluetooth® están conectados. (→ P. 4)
- Compruebe los ajustes de audio del teléfono con Bluetooth®. Cambie el dispositivo que llama a la unidad si está ajustado al teléfono con Bluetooth®. (→ P. 4)
- Si el volumen de la voz de la otra persona es demasiado bajo, aumente el volumen tanto en la unidad como en el teléfono con Bluetooth®.

# Para sacar la batería cuando se elimina esta unidad



Las siguientes instrucciones no están indicadas para fines de reparación sino para la eliminación de esta unidad. Esta unidad no se puede restaurar una vez que se haya desmontado. Cuando vaya a eliminar esta unidad, saque la batería instalada en esta unidad y recíclala.

## Peligro

Puesto que la batería recargable está hecha específicamente para este producto, no la utilice en ningún otro dispositivo.

No cargue la batería que ha extraído.

- No calentar ni exponer a llamas.
- No deje la/s batería/s en un coche, expuesta/s a la luz solar directa con puertas y ventanas cerradas durante un largo periodo de tiempo.
- No atraviese la batería con un clavo, la someta a un impacto, la desmonte o la modifique.
- No deje que los cables toquen cualquier metal o se toquen entre ellos.
- No lleve o guarde la batería con un collar, horquilla de pelo o algo similar.

Si así lo hiciera puede provocar que la batería genere calor, se prenda fuego o se reviente.

## Advertencia

No deje la batería que ha extraído ni cualquier otro elemento al alcance de los niños.

Una ingestión accidental de uno de estos elementos puede producir efectos adversos en el cuerpo.

- En el caso que piense que uno de tales elementos se haya ingerido, consulte a un doctor inmediatamente.

En el caso de que se haya salido el fluido de la batería, tome la siguiente medida y no toque el fluido con las manos descubiertas.

Si el fluido entra en un ojo puede provocar la pérdida de visión.

- Lave el ojo inmediatamente con agua, sin frotarlo y luego consulte a un doctor.
- Si el fluido toca su cuerpo o la ropa puede provocar una inflamación en la piel o lesiones.
- Lávelo suficientemente con agua limpia y luego consulte a un doctor.

En el auricular izquierdo hay integrada una batería recargable de polímeros de iones de litio. Deséchela de acuerdo con las regulaciones locales.

Cuando vaya a desechar este producto, desmóntelo correctamente siguiendo el procedimiento y extraiga la batería recargable interna.

- Desmonte después de que se haya agotado la batería.
- Cuando deseche la batería, póngase en contacto con las autoridades locales o el distribuidor y pregunte el método correcto de eliminación.

### 1 Sostenga la parte superior del auricular izquierdo (L) y coloque un destornillador plano (disponible en el mercado) debajo de la cubierta superior A

- Asegúrese de mantener los dedos alejados de la punta del destornillador.
- Elija un destornillador lo suficientemente grande como para dejar espacio debajo de la cubierta superior.

### 2 Use el destornillador para hacer palanca, y empuje la cubierta superior A hacia arriba

- Tenga cuidado de no tocar la batería con el destornillador.

### 3 Sostenga la batería B y retírela

### 4 Extraiga la batería B y sepárela del auricular izquierdo cortando los cables de uno en uno con unas tijeras

- Aísle las partes de los cables de la batería que ha extraído con cinta aislante.
- No dañe o desmonte la batería.

### **Eliminación de Aparatos Viejos y de Pilas y Baterías**

**Solamente para la Unión Europea y países con sistemas de reciclado.**



Estos símbolos en los productos, su embalaje o en los documentos que los acompañen significan que los productos eléctricos y electrónicos y pilas y baterías usadas no deben mezclarse con los residuos domésticos.



Para el adecuado tratamiento, recuperación y reciclaje de los productos viejos y pilas y baterías usadas llévelos a los puntos de recogida de acuerdo con su legislación nacional.

Si los elimina correctamente ayudará a preservar valuosos recursos y evitará potenciales efectos negativos sobre la salud de las personas y sobre el medio ambiente.

Para más información sobre la recogida u reciclaje, por favor contacte con su ayuntamiento.

Puede haber sanciones por una incorrecta eliminación de este residuo, de acuerdo con la legislación nacional.



#### **Nota para el símbolo de pilas y baterías (símbolo debajo):**

Este símbolo puede usarse en combinación con el símbolo químico.

En este caso, cumple con los requisitos de la Directiva del producto químico indicado.